

## 株主メモ

事業年度	毎年4月1日から翌年3月31日まで
定時株主総会	毎年6月
基準日	毎年3月31日
配当金受領株主確定日	毎年3月31日 及び中間配当を実施するときは9月30日
株主名簿管理人 特別口座の口座管理機関 同連絡先	三菱UFJ信託銀行株式会社 三菱UFJ信託銀行株式会社 証券代行部 東京都府中市日鋼町1-1 電話 0120-232-711 (通話料無料) 郵送先 〒137-8081 新東京郵便局私書箱第29号 三菱UFJ信託銀行株式会社 証券代行部
公告の方法	電子公告により行う。 やむを得ない事由により 電子公告によることができない場合は 日本経済新聞に掲載する。 URL <a href="http://www.moriya-s.co.jp">http://www.moriya-s.co.jp</a>

### 【ご注意】

- ①株主様の住所変更、買取請求その他各種お手続きにつきましては、原則、口座を開設されている口座管理機関（証券会社等）で承ることとなります。口座を開設されている証券会社等にお問い合わせください。株主名簿管理人（三菱UFJ信託銀行）ではお取り扱いできませんのでご注意ください。
- ②特別口座に登録された株式に関する各種お手続きにつきましては、三菱UFJ信託銀行が口座管理機関となっておりますので、上記特別口座の口座管理機関（三菱UFJ信託銀行）にお問い合わせください。なお、三菱UFJ信託銀行全国各支店にてもお取次ぎいたします。
- ③未受領の配当金につきましては、三菱UFJ信託銀行本支店でお支払いいたします。

### 【ホームページのご案内】

当社の事業概要、施工事例に加え、IR情報やプレスリリースなど当社をご理解いただくためのコンテンツをご覧いただけます。ぜひアクセスしてください。



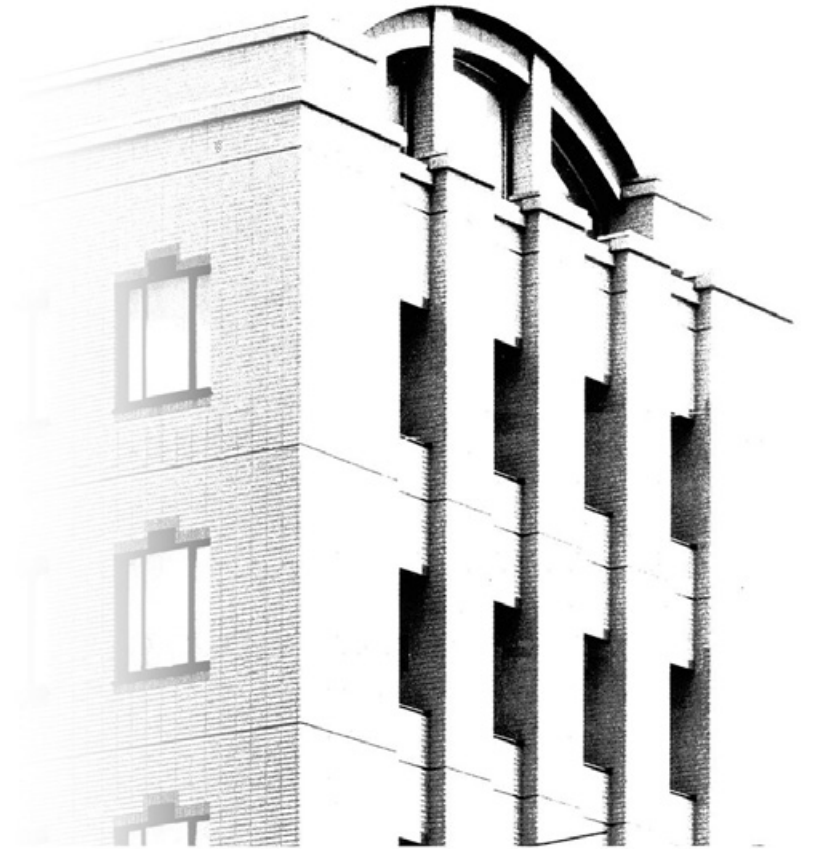
第67期中間株主通信ご送付の際に実施いたしました「株主様アンケート」の結果をホームページに掲載しています。

アドレスはこちら  
<http://www.moriya-s.co.jp>

# MORIYA

## 第68期中間株主通信

2021年4月1日～2021年9月30日



### 株主様向け アンケート

## よりよいIR活動のために 皆様の声をお聞かせください

当社では、株主の皆様の声をお聞かせいただくため、アンケートを実施いたします。お手数ですが、アンケートへのご協力をお願いいたします。（所要時間は5分程度です）

①下記URLにアクセス ②アクセスコード入力後にアンケートサイトが表示

<https://www.e-kabunushi.com>

アクセスコード

.....以下の方法でもアンケートにアクセスできます.....

検索窓から

[kabu@wjm.jp](mailto:kabu@wjm.jp) ←こちらへ空メールを送信  
[件名]「本文」は無記入。アンケートのURLが直ちに自動返信されます。

スマートフォンから  
カメラ機能でQRコード読み取り→  
QRコードは株式会社デンソーウェーブの登録商標です。

ご回答いただいた方の中から抽選で薄謝（図書カード500円）を進呈させていただきます ●アンケート実施期間は、本書がお手元に到着してから約2ヶ月間です

本アンケートは、株式会社a2mediaの提供する「e-株主リサーチ」サービスにより実施いたします。 (2108)  
<https://www.a2media.co.jp> アンケートのお問い合わせ [MAIL:info@e-kabunushi.com](mailto:info@e-kabunushi.com)

# [ 株主の皆様へ ]

株主の皆様におかれましては、平素は格別のご高配を賜り厚くお礼申し上げます。  
ここに当社第68期の「中間株主通信」(2021年4月1日から2021年9月30日まで)  
をお届けいたします。

代表取締役会長 伊藤 隆三  
代表取締役社長 吉澤浩一郎

## 当期の事業環境について

当第2四半期連結累計期間における我が国経済は、世界経済が新型コロナウイルス感染拡大による停滞からようやく回復局面に転じたことを受け、コロナ禍による半導体部品の不足から自動車産業を中心に減産が生じたものの、産業用機械等を中心に輸出が増加したことを背景に製造業の景況感は押し並べて改善された一方、インバウンド需要等を見込めない観光・宿泊・飲食サービス業等は低調のまま推移す

るなど、景気動向は依然として業種による二極化が鮮明になっています。

当社グループが中核事業としている建設業界の受注環境は、公共工事分野においては、国土強靱化政策等に関連するインフラ設備の更新需要等が安定的に推移する一方、民間工事分野においては、住宅需要がコロナ禍にあっても分譲・賃貸共に底堅い状況が続いているものの、収益環境は案件の減少傾向に因り価格競争の兆しが再燃し始めていることに加え、大都市圏を中心とした大型案件の減少に

伴い大手ゼネコンの地方案件への進出が強まりつつあることや、慢性的な人手不足による人件費の増加、資材価格の上昇等とも相俟って厳しさを増す状況下にあります。

## 当期の業績について

このような環境下において、当社グループの連結業績は売上高につきましては18,786百万円(前年同四半期は16,708百万円)となりました。損益面では、営業利益775百万円(前年同四半期は574百万円)、経常利益822百万円(前年同四半期は625百万円)、親会社株主に帰属する四半期純利益804百万円(前年同四半期は457百万円)となりました。

## 今後の見通しについて

当社グループは、コンプライアンス遵守体制をより充実させると共に、「市況に左右されない収益力の確立・強化」方針を継続し、以下の施策を

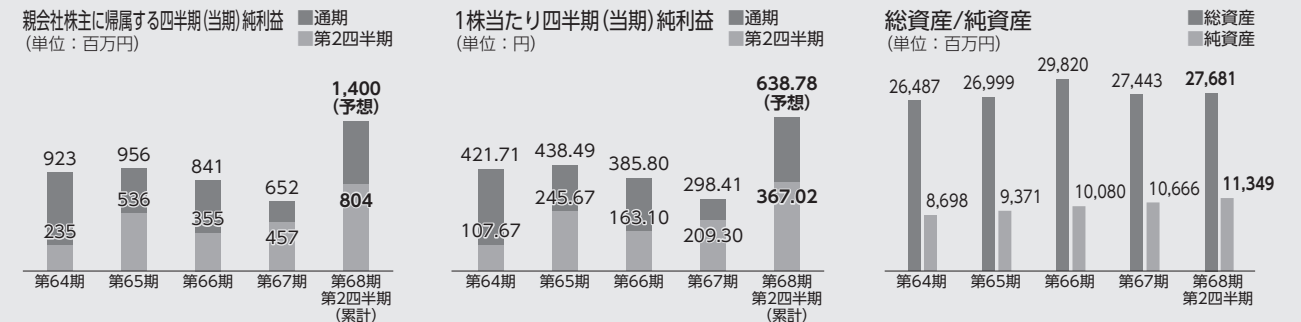
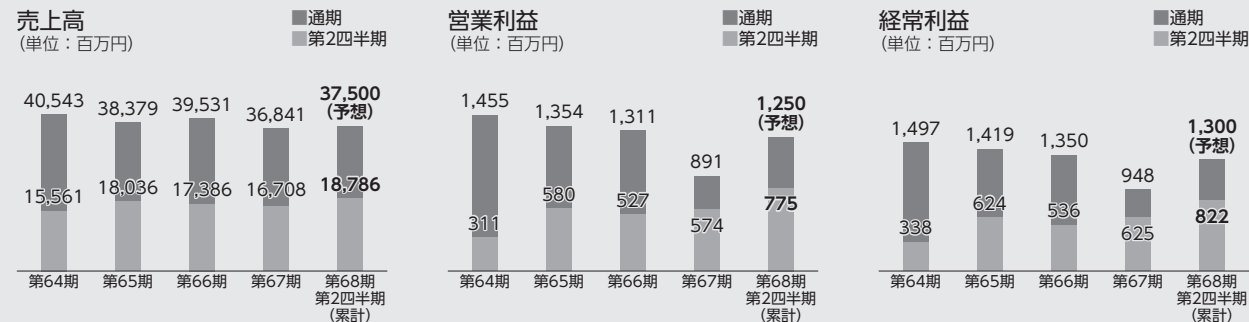
確実に実施して安定した事業収益を確保できる体制を実現させてまいります。

- ①安全衛生対策の徹底による安全第一主義の定着
- ②与信管理の徹底及び受注時目標粗利益の確保と厳格な工事収支管理の実行
- ③首都圏・中京圏における受注・施工体制の一層の強化
- ④不動産開発事業の慎重な見極めと回収業務の確実な実行
- ⑤働き方改革の推進による快適な職場環境の維持、形成
- ⑥社員に対する教育訓練の確実な実施
- ⑦SDGs (Sustainable Development Goals (持続可能な開発目標)) の継続的な展開

株主の皆様におかれましては、今後とも倍旧のご理解とご支援を賜りますようお願い申し上げます。

2021年11月

## 連結経営成績



2017年10月1日を効力発生日として、5株を1株とする株式併合を実施したため、第64期の期首に当該株式併合が行われたと仮定し、1株当たり四半期(当期)純利益額を算定しています。

## [ 株主様アンケート結果のご報告 ]

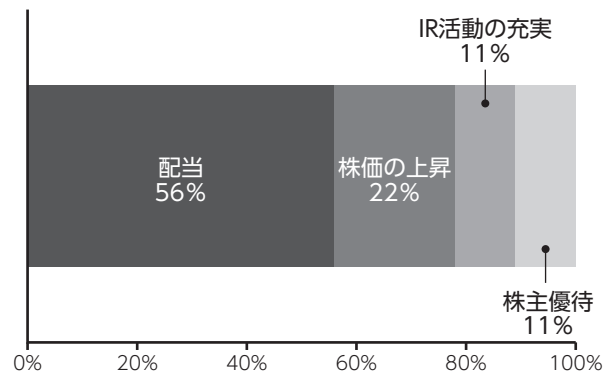
第67期中間株主通信にて実施いたしましたアンケートにご協力いただき、厚くお礼申し上げます。  
回答結果の一部を以下のとおりご報告いたします。

なお、全回答結果は当社のホームページに掲載していますので併せてご覧ください。

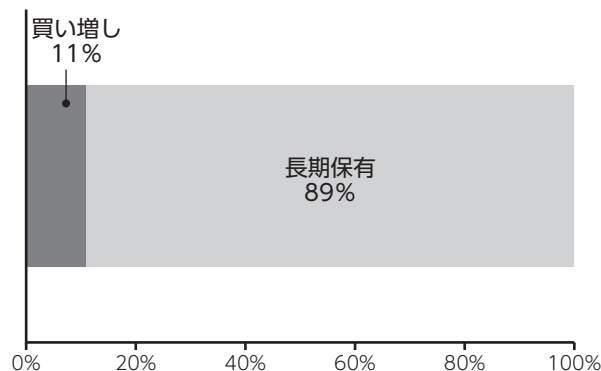
株主の皆様の貴重なご意見を今後のIR活動に活かしてまいります。

調 査 期 間	： 2020年11月27日～2021年1月31日
回 答 者 数	： 9名
回 答 率	： 1.2%

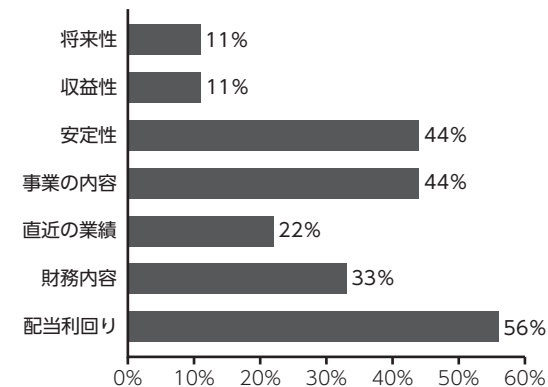
●株主として当社に最も期待するものは何ですか。



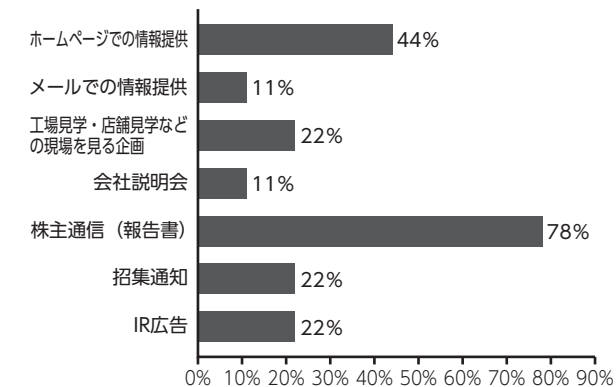
●あなたは当社の株式に対してどのような方針をお持ちですか。



●あなたが当社に魅力を感じている点は何ですか。(3つまで)



●充実を期待するIR活動についてお聞かせください。(4つまで)



●その他当社に対するご意見をお聞かせください。(抜粋し表現を一部変更しています)

- ・地元長野市の企業なので応援しています。
- ・大変な時期だががんばってほしい。

### ご意見に対する回答

ありがとうございます。  
弊社は社是である「すべてのことに誠実に よりよい仕事をしよう」を常に念頭におき、今後ともインフラ整備等の建設を通し地域社会の発展に貢献できるよう企業活動に取り組んでまいります。

- ・株主通信では、具体的な施工実績、新工法、社会貢献の内容について知りたい。
- ・ホームページの構成が分かりにくいので、もっと整理して分かりやすくしていただきたい。
- ・出来高が少ないです。知名度の向上をお願いします。
- ・今後もアンケートを通じて株主とのコミュニケーションを図っていただけますと幸いです。

### ご意見に対する回答

ホームページや株主通信の改善、充実を図り、株主や投資家の皆様には有益な情報をお届けできるよう努めてまいります。

- ・今後も安定した配当や株主優待の充実よろしく申し上げます。
- ・減配しないしてほしい。
- ・株主優待でQUOカードを送るのはいかがでしょうか。

### ご意見に対する回答

弊社は継続的かつ安定的な配当を経営基本方針の一つとしており、今年度の期末配当も現時点で昨年度と同額の65円を予定しています。  
また、株主優待につきましては現在のところ導入する予定はありませんが、今後の検討課題とさせていただきます。

## [ 連結財務諸表 ]

連結貸借対照表 (要旨) 単位:千円

科目	当第2四半期連結会計期間末 2021年9月30日現在	前連結会計年度末 2021年3月31日現在
<b>資産の部</b>		
流動資産	20,957,082	20,670,914
固定資産	6,724,692	6,772,977
有形固定資産	3,783,438	3,823,982
無形固定資産	108,984	123,176
投資その他の資産	2,832,269	2,825,818
POINT.1) 資産合計	27,681,775	27,443,892
<b>負債の部</b>		
流動負債	15,430,980	15,471,354
固定負債	901,335	1,306,528
POINT.2) 負債合計	16,332,316	16,777,883
<b>純資産の部</b>		
株主資本	11,212,910	10,527,855
その他の 包括利益累計額	136,548	138,153
POINT.3) 純資産合計	11,349,458	10,666,009
負債純資産合計	27,681,775	27,443,892

### 連結貸借対照表のポイント

#### POINT.1) 資産について

現金預金、未成工事支出金が減少しましたが、受取手形・完成工事未収入金等、不動産事業支出金が増加したこと等により前連結会計年度末に比べ237百万円増の27,681百万円となりました。

#### POINT.2) 負債について

支払手形・工事未払金、未成工事受入金、不動産事業受入金等が増加しましたが、入会保証預り金が減少したこと等により前連結会計年度末に比べ445百万円減の16,332百万円となりました。

#### POINT.3) 純資産について

前連結会計年度末に比べ683百万円増の11,349百万円となり、自己資本比率は41.0%となりました。

連結損益計算書 (要旨) 単位:千円

科目	当第2四半期連結累計期間 2021年4月1日から 2021年9月30日まで	前第2四半期連結累計期間 2020年4月1日から 2020年9月30日まで
売上高	18,786,344	16,708,720
売上原価	16,968,385	14,946,259
売上総利益	1,817,959	1,762,461
販売費及び一般管理費	1,042,172	1,188,029
営業利益	775,787	574,431
営業外収益	66,999	82,627
営業外費用	20,347	31,966
経常利益	822,438	625,093
特別利益	233,417	-
特別損失	-	19,149
税金等調整前四半期純利益	1,055,856	605,943
法人税、住民税及び事業税	263,824	143,455
法人税等調整額	△ 12,353	5,165
四半期純利益	804,384	457,322
親会社株主に 帰属する四半期純利益	804,384	457,322

連結キャッシュ・フロー計算書 (要旨) 単位:千円

科目	当第2四半期連結累計期間 2021年4月1日から 2021年9月30日まで	前第2四半期連結累計期間 2020年4月1日から 2020年9月30日まで
営業活動による キャッシュ・フロー	△ 466,629	1,525,042
投資活動による キャッシュ・フロー	△ 199,079	△ 422,845
財務活動による キャッシュ・フロー	△ 144,584	△ 141,845
現金及び現金同等物の 増減額 (△は減少)	△ 810,293	960,351
現金及び現金同等物の 期首残高	5,573,235	3,743,100
現金及び現金同等物の 期末残高	4,762,941	4,703,452

## [ 会社概要 / 株式の状況 (2021年9月30日現在) ]

### 会社概要

商号	株式会社守谷商会
資本金	17億1,250万円
設立	1955年8月
事業内容	1. 建設業 2. 土地造成業ならびに不動産業 3. 建築物の設計および工事監理に関する業務 4. その他、前各号に付帯関連する一切の事業
従業員数	325名

### 役員 (2021年11月29日現在)

代表取締役会長	伊藤隆三
代表取締役社長 執行役員社長	吉澤浩一郎
取締役 専務執行役員	町田範男
取締役 専務執行役員	吉澤正博
取締役 常務執行役員	渡辺正樹
取締役 常務執行役員	山崎潤一
取締役 常務執行役員	新井健一
取締役 常務執行役員	伊藤由郁紀
社外取締役	小出貞之
常勤監査役	町田充徳
社外監査役	鴫澤 裕
社外監査役	小林 泰

### 株式の状況

発行可能株式総数	7,800,000株
発行済株式の総数	2,260,000株
株主数	763名
1単元の株式数	100株

### 大株主

株主名	持株数	持株比率
守谷商会従業員持株会	244,131株	11.12%
一般財団法人守谷奨学財団	192,200	8.75
守谷商会取引先持株会	161,800	7.37
株式会社八十二銀行	108,700	4.95
株式会社SBI証券	86,977	3.96
山根敏郎	80,000	3.64
守谷晶子	77,120	3.51
守谷堯夫	62,000	2.82
守谷ソノ	50,400	2.30
八十二キャピタル株式会社	47,114	2.15

(注) 1.当社は自己株式64,502株を保有していますが、上記の「大株主」から除いています。  
2.持株比率は自己株式を控除して計算しています。

### 事業所一覧 (2021年11月29日現在)

本社	長野県長野市南千歳町878番地
東京支店	東京都千代田区岩本町2丁目3番3号
松本支店	長野県松本市笹部2丁目1番57号
名古屋支店	愛知県名古屋市中区錦2丁目15番15号
上田営業所	長野県上田市常磐城3丁目8番1号
佐久営業所	長野県佐久市長土呂字上山848番地6
上越営業所	新潟県上越市五智4丁目8番3号
渋谷営業所	東京都渋谷区代々木3丁目1番11号
あづみ野営業所	長野県安曇野市堀金烏川2182番地4
飯田営業所	長野県飯田市育良町1丁目8番地2