

2021 WDB REPORT

# 報告書

2022年3月期中間

株主・投資家の皆様へ

応える、超える。

**WDB**

WDBホールディングス株式会社

## CONTENTS

■ 企業理念	1
■ 株主の皆様へ	2
■ 事業領域	3
■ 事業概要	4
■ 連結財務諸表	5
■ 財務ハイライト	6
■ 会社の概況	9
■ 株式状況	10

## 埋もれた価値を発掘し、 新たな価値を創造していく会社でありたい。

私たちWDBグループは、埋もれている価値を見出し、そこに光を当てて新たな価値を付加できる会社だと自負しています。

私たちの考える「埋もれた価値の発掘」とは、今は成果が出ていなくても将来的に伸びる可能性のある会社や事業、人材を見つけ出すことです。

また、「新たな価値の創造」とは、プラットフォームを通して仕事をする仕組みを作ること、利便性や生産性を高め、その事業が本来持っている価値を最大限に発揮できるようにすることです。

WDBグループは、主力事業である人材サービスにおいて、いち早く理学系研究職の分野へ進出し、新たな市場を切り拓いてきました。

また、CROサービスにおいては、業務プロセスを分解し標準化することで改善し、生産性を高めるという手法で、業界のあり方に一石を投じています。

これからも、埋もれた価値の発掘と新たな価値の創造を絶えず行うことで、私たちの企業価値を向上させていきます。

応える、超える。



# 変化を恐れず、未来を切り拓く

プラットフォームサービスを進化させ、さらなる企業価値の向上を目指します

株主の皆様におかれましては、平素より格別のご支援を賜り、厚く御礼申し上げます。

2022年3月期中間報告書をお届けするにあたり、ご挨拶申し上げます。

## 2022年3月期第2四半期連結業績

(2021年4月1日から2021年9月30日まで)

売上高は前年同期比7.6%増の23,235百万円、経常利益は前年同期比29.5%増の3,304百万円、親会社株主に帰属する四半期純利益は前年同期比23.7%増の2,038百万円となりました。

2021年5月に発表いたしました2022年3月期中間業績計画「売上高22,800百万円、経常利益2,600百万円、親会社株主に帰属する四半期純利益1,620百万円」に対しては、いずれも達成という結果になりました。

## 2022年3月期第2四半期の状況

当期間における日本経済は、第1四半期に続いて新型コロナウイルス感染症流行の影響を受けましたが、ワクチン接種率の上昇および感染防止対策を取った上での事業活動が広まったことにより、当社が提供する派遣サービス、CROサービスへのニーズは回復傾向にあります。

人材事業につきましては、営業活動および求職者の募集活動を積極的に行った結果、新規派遣依頼数と受注数がコロナ前の水準に回復いたしました。また、WDB株式会社において、2021年4月にリリースした

派遣プラットフォーム「ドコニコ」の普及活動に努めた結果、顧客および派遣スタッフの利用率は順調に高まりつつあります。

第3四半期以降も普及活動を続け、すべての顧客、派遣スタッフに対してドコニコを通じた派遣サービスの提供ができるよう、努めてまいります。

CRO事業につきましては、前年に続き国内ではWDBココ株式会社の業績が堅調に推移し、全体の業績を牽引しています。また、海外においては、フィンランドでの業績が堅調に推移いたしました。

## 最後に

当社グループは、引き続き、派遣およびCROサービスのプラットフォーム化に取り組むことでサービスの品質を大きく高め、業容の拡大を目指します。

コロナウイルスによる日本経済、世界経済への影響は大きく、当社の事業環境も不透明な状態が続きますが、最善を尽くして事業に取り組んでまいります。

今後とも当社グループへの一層のご支援、ご鞭撻を賜りますようお願い申し上げます。

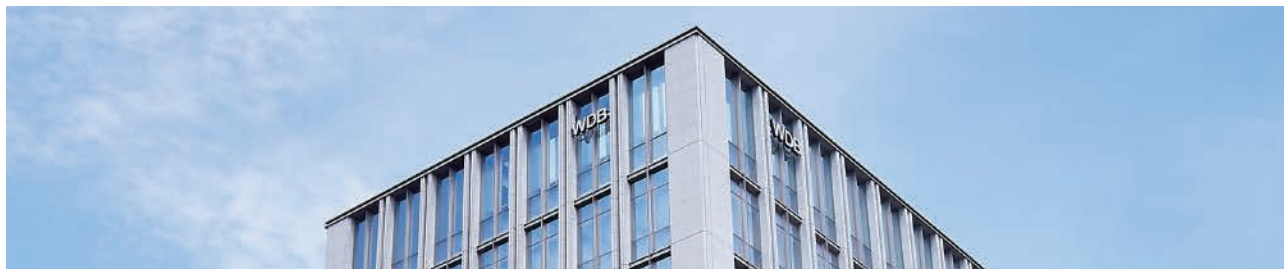
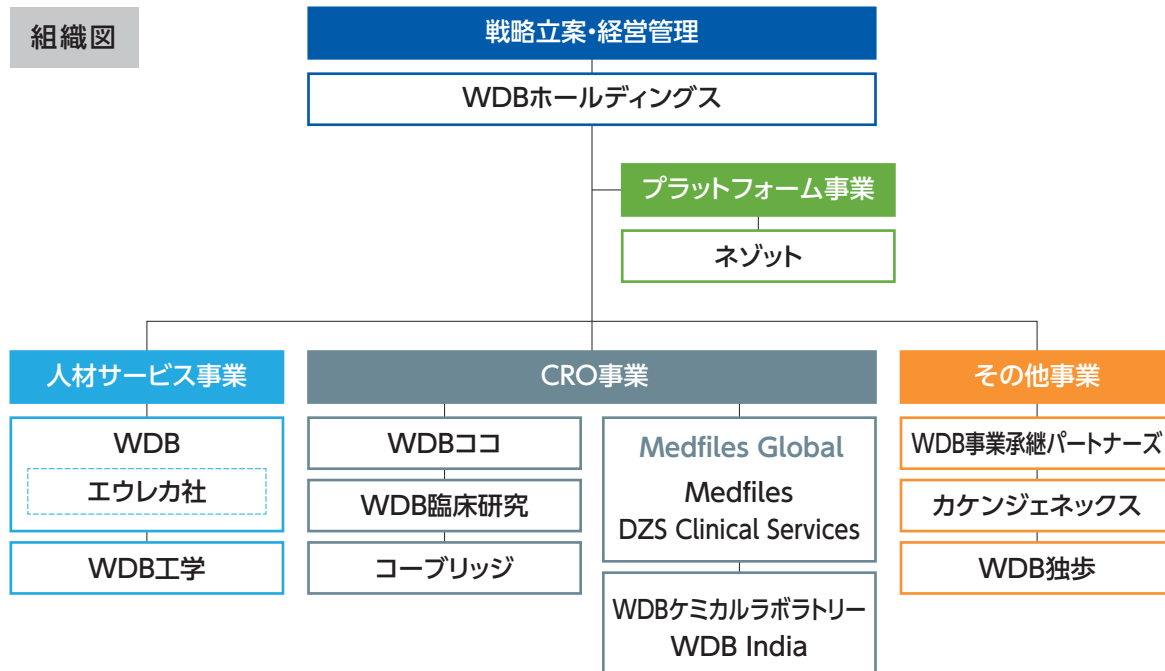
WDBグループ代表  
中野 敏光



## Business Domain 事業領域

WDBグループはプラットフォーム事業、人材サービス事業、CRO事業を柱に事業を展開しています。  
基盤となる事業から、さらに事業領域の拡充に取り組み、  
業界の既成概念にとらわれず、新しいスタンダードを創っていきます。

### 組織図



## プラットフォーム事業



### インターネットを使い、新たなビジネスモデルを創り出す

スマートフォンの登場以降、今や誰もがインターネットを利用して、あらゆるモノ・情報・サービスを、人の手を介することなく獲得できる時代になりました。ユーザーの求めるものをより正確に、より便利な形で提供する新しいサービスが次々と生まれています。

私たちは、そのテクノロジーを使い、人材サービスやCROサービスをアップデートし、今の時代だからこそ提案できる方法で「人と人」「人とサービス」をつなぎます。旧態依然とした業界を変え、新しい業界標準となるサービスを提供していきます。

## 人材サービス事業



### 理学系研究職派遣の先駆けとして、トップを走り続ける

理学系研究職派遣を中心に、工学系技術職、一般事務職の3つの分野において、登録型派遣と常用雇用型派遣、人材紹介を行っています。特に理学系の分野に特化し、全国に営業所と研修施設を展開することで、全国どこであっても顧客には幅広い人材を、求職者には多くの仕事を提供しています。

お客様には、就業前の選考・研修制度、就業後のフォロー制度について高い評価をいただいております。理学系研究職派遣で働く人の3人に1人はWDBから就業しています。理学系派遣の分野では、業界トップクラスの就業実績を誇ります。

## CRO事業



### CRO業界の常識を超え、お客様が真に求めるサービスを追求する

医薬品・医薬部外品等の基礎研究における実験業務と臨床試験以降の開発業務を代行・支援しています。既存のサービスの概念にとらわれず高品質・低価格なサービスを提供します。

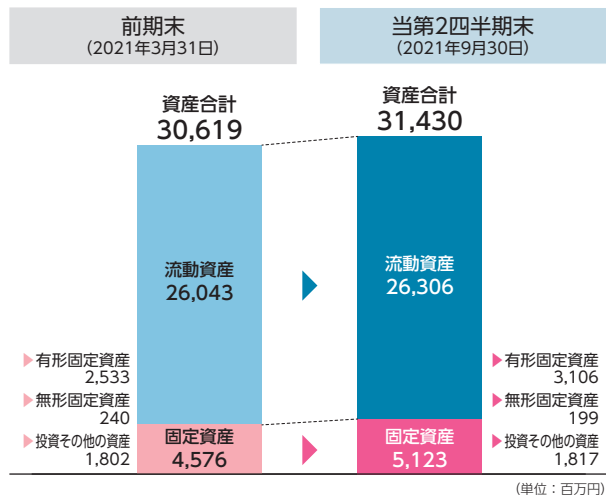
お客様と一緒に課題を解決するパートナーとして、CRO業界の常識を超え、新しい価値を創造し続ける存在を目指して、日本の他にもアメリカ、インド、フィンランドに拠点を置き、海外展開を行っています。各拠点が連携し、新たなサービス体系の構築に取り組んでいます。

※CRO(Contract Research Organization=医薬品開発業務受託機関)

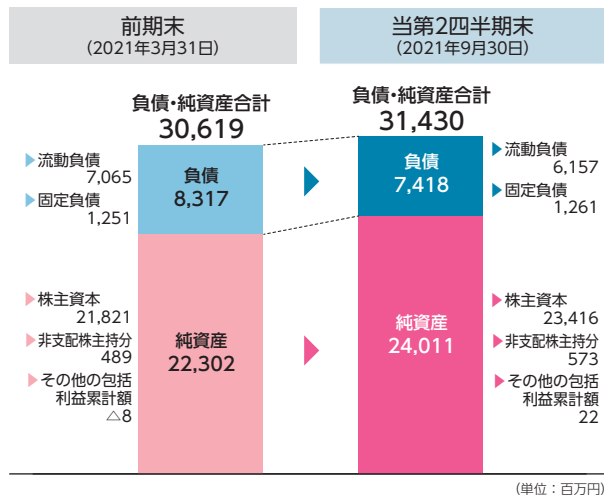
# Consolidated Financial Statements 連結財務諸表

## 連結貸借対照表

### ■資産



### ■負債及び資本



## 連結損益計算書

科目	前第2四半期 (2020年4月～9月)	当第2四半期 (2021年4月～9月)
売上高	21,592	23,235
売上原価	15,952	16,929
売上総利益	5,640	6,306
販売費及び一般管理費	3,110	3,035
営業利益	2,529	3,270
営業外収益	25	39
営業外費用	2	4
経常利益	2,551	3,304
特別利益	7	—
特別損失	1	10
税金等調整前四半期純利益	2,557	3,294
法人税等合計	856	1,145
四半期純利益	1,700	2,148
非支配株主に帰属する四半期純利益	52	109
親会社株主に帰属する四半期純利益	1,648	2,038

(単位：百万円)

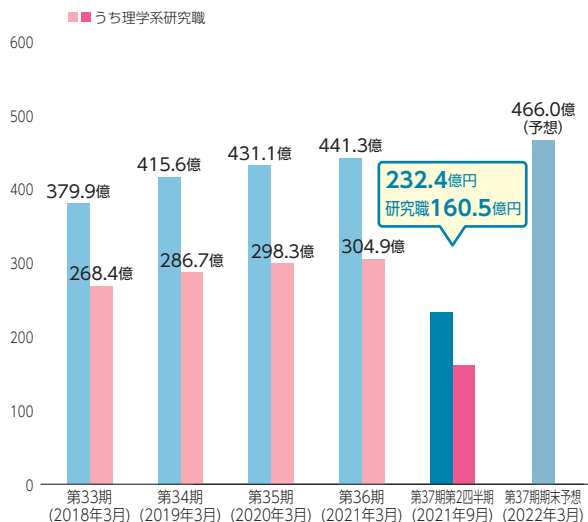
## 連結キャッシュ・フロー計算書

科目	前第2四半期 (2020年4月～9月)	当第2四半期 (2021年4月～9月)
営業活動による キャッシュ・フロー	1,467	1,348
投資活動による キャッシュ・フロー	△46	△647
財務活動による キャッシュ・フロー	△357	△482
現金及び現金同等物に係る 換算差額	△17	12
現金及び現金同等物の増減額	1,045	230
現金及び現金同等物の 期首残高	16,187	19,360
現金及び現金同等物の 期末残高	17,232	19,591

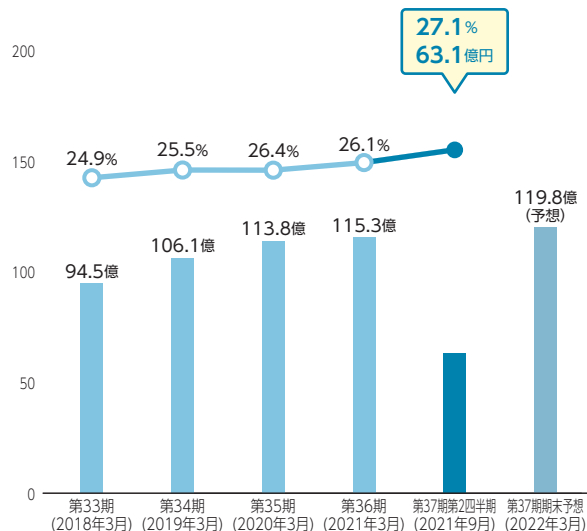
(単位：百万円)

# Financial Highlights 1 財務ハイライト／1

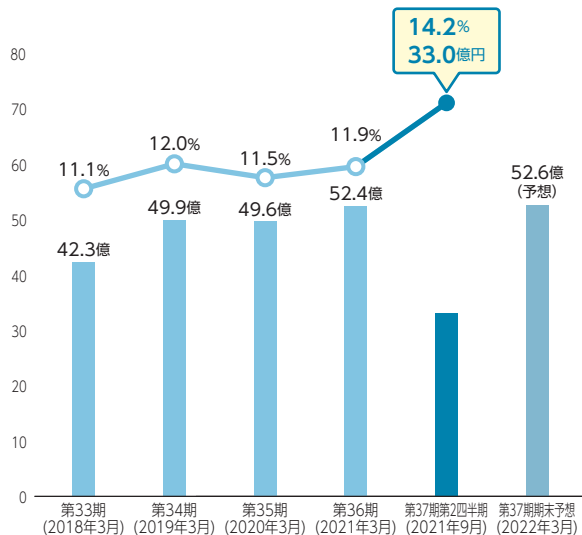
## 売上高



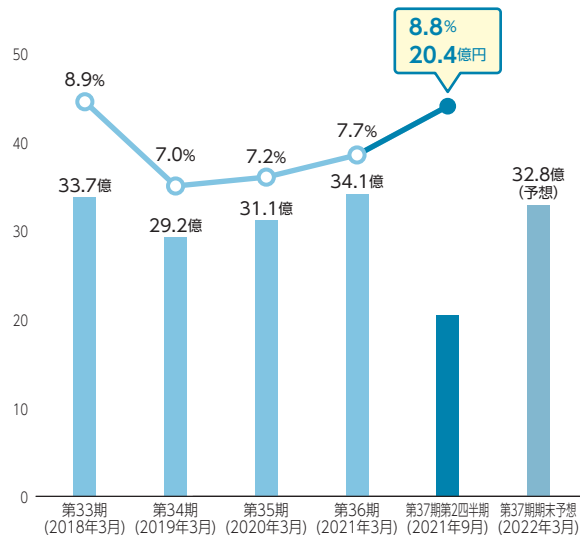
## 売上総利益・売上総利益率



## 経常利益・経常利益率

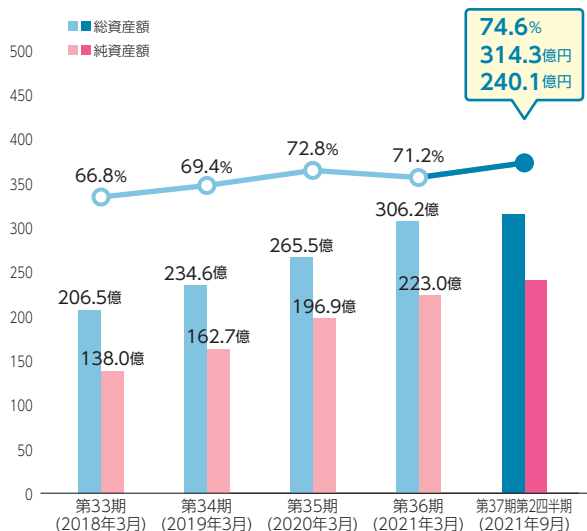


## 親会社株主に帰属する当期純利益・当期純利益率

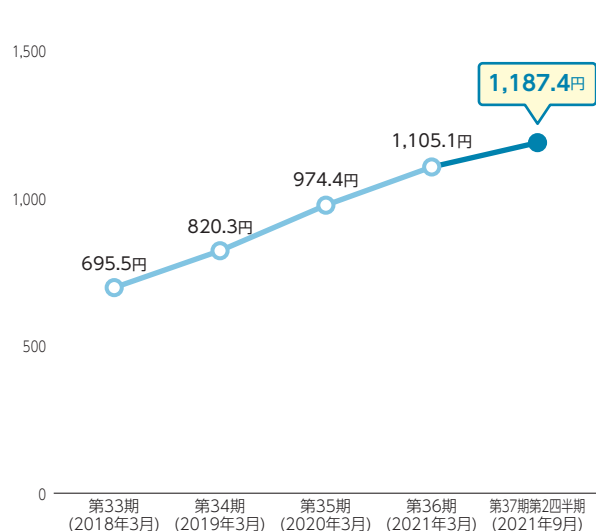


# Financial Highlights 2 財務ハイライト／2

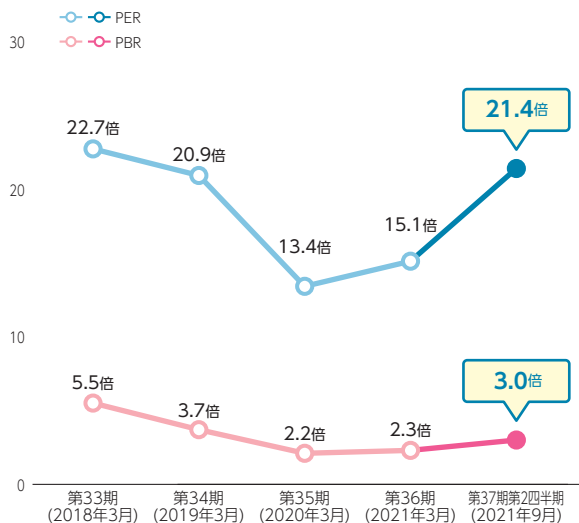
## 総資産額・純資産額・自己資本比率



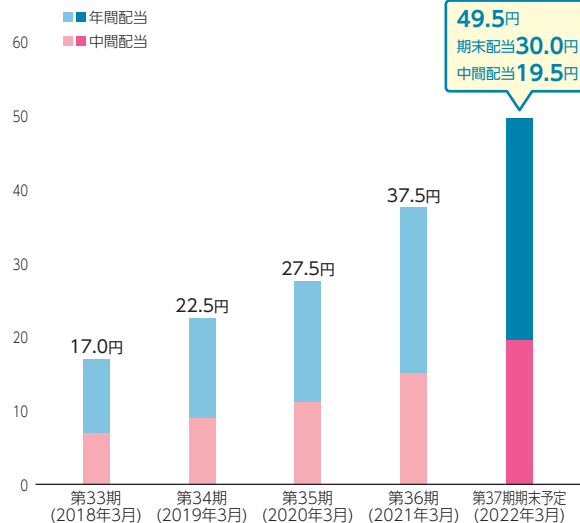
## BPS (1株当たり純資産額)



## PER (株価収益率)・PBR (株価純資産倍率)

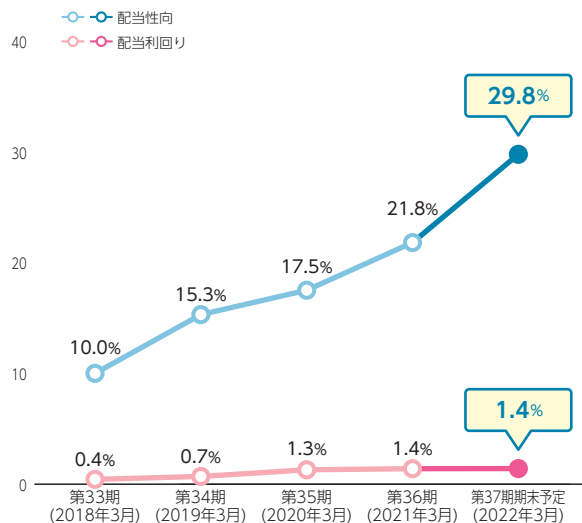


## 1株当たり配当額

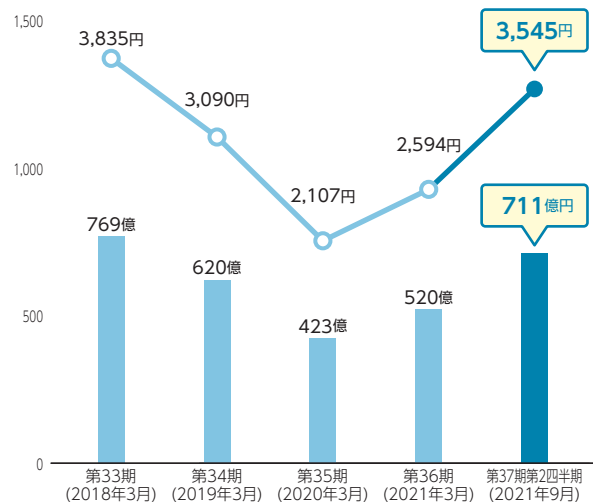




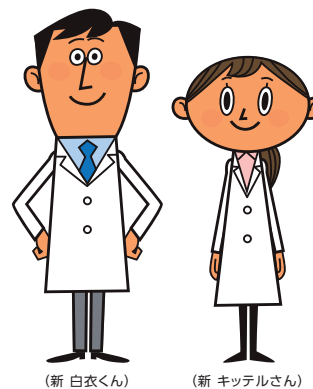
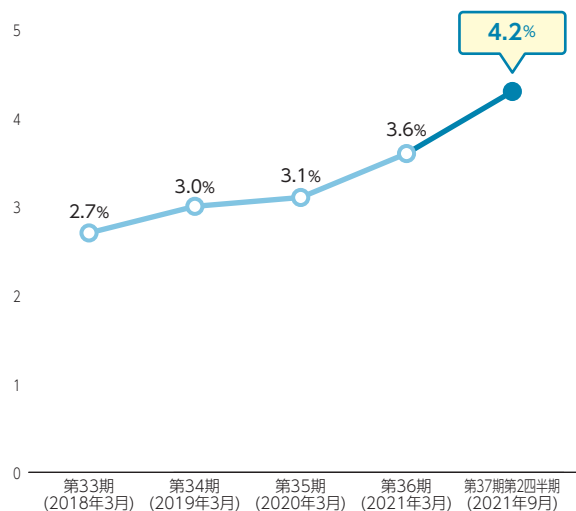
## 配当性向・配当利回り



## 株式時価総額・株価



## DOE (株主資本配当率)



WDBのキャラクターが新しくなりました

# Company Overview 会社の概況

## WDBホールディングス株式会社

### 会社概要 (2021年11月1日現在)

社名	WDBホールディングス株式会社
設立	1985年7月6日
資本金	10億円
上場市場	東京証券取引所市場第一部(証券コード 2475)
本社	〒670-0964 兵庫県姫路市豊沢町79番地 TEL 079-287-0111(代)
東京本社	〒100-0005 東京都千代田区丸の内2-3-2 郵船ビルディング2F TEL 03-5221-8111(代)
グループ会社	13社
URL	<a href="https://www.wdbhd.co.jp">https://www.wdbhd.co.jp</a>
社員(連結)	1,020名(派遣社員他10,025名) ※有価証券報告書上の社員数は、常用雇用派遣社員も含んだ人数となります
事業内容	持株会社として、グループ会社の経営管理 埋もれた価値を発掘し、新たな価値を創造していく会社として、プラットフォーム、人材サービス、CRO、その他の4つの分野で既存事業の運営と新規事業の発掘育成を行います

### 役員 (2021年11月1日現在)

代表者	代表取締役社長	中野 敏光
役員	専務取締役	大塚 美樹
	取締役	中岡 欣也
	社外取締役	黒田 清行
	社外取締役	木村 裕史
	取締役(常勤監査等委員)	鶴飼 茂一
	社外取締役(監査等委員)	濱田 聡
	社外取締役(監査等委員)	有田 知徳

## グループ会社 会社概要 (2021年11月1日現在)

### ■プラットフォーム事業

#### ネゾット株式会社

WDBGの事業領域における独自プラットフォームの立ち上げ・運営・管理・新規事業の開発推進

本社 〒100-0005 東京都千代田区丸の内2-3-2 郵船ビルディング2F  
TEL 03-5208-1221(代)

### ■人材サービス事業

#### WDB株式会社

バイオ・化学の研究開発業務における人材派遣・人材紹介サービス

本社 〒100-0005 東京都千代田区丸の内2-3-2 郵船ビルディング2F  
TEL 03-6860-7111(代)

#### エウレカ社 (WDB株式会社 社内カンパニー)

バイオ・化学の研究開発業務における正社員型派遣サービス

本社 〒100-0005 東京都千代田区丸の内2-3-2 郵船ビルディング2F  
TEL 03-6212-8811(代)

### WDB工学株式会社

工学系研究職・技術職人材の正社員型派遣サービス

本社 〒100-0005 東京都千代田区丸の内2-3-2 郵船ビルディング2F  
TEL 03-5220-1161(代)

### ■CRO事業

#### WDBココ株式会社

安全性情報管理を主軸とした医薬品・医療機器の開発支援

本社 〒104-6127 東京都中央区晴海1-8-11 トリトンスクエアY棟27F  
TEL 03-5144-2250(代)

#### WDB臨床研究株式会社

臨床研究、市販後調査等に関わるデータマネジメント・統計解析

本社 〒104-6127 東京都中央区晴海1-8-11 トリトンスクエアY棟27F  
TEL 03-5144-2270(代)

#### 株式会社コーブリッジ

薬事コンサルティング及び薬事申請資料の作成、DMAH・ICCサービス

本社 〒100-0005 東京都千代田区丸の内2-3-2 郵船ビルディング2F  
TEL 03-6270-5210(代)

## 株主構成 (2021年9月30日現在)

- 発行可能株式総数／80,240,000株
- 発行済株式総数／20,060,000株
- 株主総数／2,275名

## 大株主(上位10名)

株主名	所有株式数(株)	持株比率
中野商店株式会社	9,659,600	48.94%
STATE STREET CLIENT OMNIBUS ACCOUNT	1,445,265	7.32%
日本マスタートラスト 信託銀行株式会社(信託口)	1,258,400	6.38%
特定有価証券信託受託者 株式会社SMBC信託銀行	725,100	3.67%
中野敏光	600,000	3.04%
大塚美樹	480,000	2.43%
日本生命保険相互会社	400,000	2.03%
株式会社日本カストディ銀行(信託口)	394,600	2.00%
THE BANK OF NEWYORK MELLON 140051	348,200	1.76%
THE BANK OF NEWYORK 133652	341,500	1.73%
<b>計</b>	<b>15,652,665</b>	<b>79.30%</b>

※持株比率は自己株式(320,866株)を控除して計算しています。

## Oy Medfiles Ltd.

ヨーロッパにおける医薬品・医療機器・食品のための品質分析、臨床試験、薬事申請業務の支援

本社 Volttikatu 5, FI-70700 Kuopio, Finland  
TEL +358-20-7446-800

## DZS Clinical Services

アメリカにおける臨床試験・データマネジメント・統計解析・安全性情報管理支援

本社 1100 Cornwall Rd, Suite 211, Monmouth Junction, NJ, 08852  
TEL +1-732-764-6970

## WDBケミカルラボラトリー株式会社

日本・アメリカ・インドにおける創薬研究を主とした合成実験代行サービス

本社 〒100-0005 東京都千代田区丸の内2-3-2 郵船ビルディング2F  
TEL 03-6865-7211(代)

## WDB India Pvt. Ltd.

アメリカ・日本から受託した合成実験代行、データマネジメント・統計解析・安全性情報管理支援

本社 1st Floor, Plot No-24, Road No-5, ALEAP Industrial area, Gujara  
Ramarao(Pragathi Nagar) Hyderabad 500090, Telangana, India

## ■その他事業

## WDB事業承継パートナーズ株式会社

医薬・化学・食品・工学分野のM&A・事業再生支援

本社 〒100-0005 東京都千代田区丸の内2-3-2 郵船ビルディング2F  
TEL 03-3211-1511(代)

## 株式会社カケンジェネックス

ガスインジェクション装置・窒素発生装置等の装置やバイオ関連機器の開発・製造

本社 〒270-2214 千葉県松戸市松飛台439-1  
TEL 047-383-8300(代)

## WDB独歩株式会社【障がい者雇用促進】

データ入力処理、清掃業務等を通じた障がい者雇用促進

本社 〒670-0964 兵庫県姫路市豊沢町79番地  
TEL 079-283-1771(代)

## 株主メモ

事業年度	4月1日から翌年の3月31日まで
定時株主総会	毎年6月下旬
配当金受領株主確定日	毎年3月31日および中間配当金の支払いを行うときは9月30日
株主名簿管理人	三井住友信託銀行株式会社(東京都千代田区丸の内1丁目4番1号)
同事務取扱場所	三井住友信託銀行株式会社 証券代行部(大阪市中央区北浜4丁目5番33号)
郵便物送付先 (電話照会先)	〒168-0063 東京都杉並区和泉2丁目8番4号 三井住友信託銀行株式会社 証券代行部 ☎0120-782-031 取次事務は三井住友信託銀行株式会社の本店および全国各支店
公告方法	電子公告 ただし、事故その他やむを得ない事由によって電子公告による公告をすることができない場合は、日本経済新聞に掲載する。
上場証券取引市場	東京証券取引所市場第一部
証券コード	2475

## ホームページご紹介

当社ホームページでは、最新のニュースやIR情報等当社をご理解いただくための様々な情報をご提供しています。

<https://www.wdbhd.co.jp>



トップページの「投資家情報」から  
当社IR情報をご覧ください



# WDBホールディングス株式会社

問合せ先／WDBホールディングス株式会社 経営企画部  
〒670-0964 兵庫県姫路市豊沢町79番地  
TEL 079-287-3211(直通)

■本社／〒670-0964 兵庫県姫路市豊沢町79番地  
TEL 079-287-0111(代)

■東京本社／〒100-0005 東京都千代田区丸の内2-3-2 郵船ビルディング2F  
TEL 03-5221-8111(代)



見やすく読みまちがえにくい  
ユニバーサルデザインフォント  
を採用しています。