

【表紙】

【提出書類】 有価証券報告書

【根拠条文】 金融商品取引法第24条第1項

【提出先】 東海財務局長

【提出日】 平成27年6月25日

【事業年度】 第75期(自 平成26年4月1日 至 平成27年3月31日)

【会社名】 ユタカフーズ株式会社

【英訳名】 YUTAKA FOODS CORPORATION

【代表者の役職氏名】 代表取締役会長兼社長 古里 親

【本店の所在の場所】 愛知県知多郡武豊町字川脇34番地の1

【電話番号】 武豊(0569)72-1231(代表)

【事務連絡者氏名】 取締役総務部長 牧 清 忠

【最寄りの連絡場所】 愛知県知多郡武豊町字川脇34番地の1

【電話番号】 武豊(0569)72-1231(代表)

【事務連絡者氏名】 取締役総務部長 牧 清 忠

【縦覧に供する場所】 株式会社東京証券取引所  
(東京都中央区日本橋兜町2番1号)

株式会社名古屋証券取引所  
(名古屋市中区栄三丁目8番20号)

## 第一部 【企業情報】

## 第1 【企業の概況】

## 1 【主要な経営指標等の推移】

回次	第71期	第72期	第73期	第74期	第75期
決算年月	平成23年3月	平成24年3月	平成25年3月	平成26年3月	平成27年3月
売上高 (百万円)	21,653	22,771	21,475	22,449	21,145
経常利益 (百万円)	1,817	1,577	1,310	1,469	1,169
当期純利益 (百万円)	1,066	874	811	906	834
持分法を適用した場合の投資利益 (百万円)					
資本金 (百万円)	1,160	1,160	1,160	1,160	1,160
発行済株式総数 (株)	8,832,311	8,832,311	8,832,311	8,832,311	8,832,311
純資産額 (百万円)	17,856	18,382	18,943	19,544	16,872
総資産額 (百万円)	20,962	21,407	21,870	22,593	19,611
1株当たり純資産額 (円)	2,033.31	2,093.18	2,157.09	2,225.55	2,428.07
1株当たり配当額 (内1株当たり 中間配当額) (円)	40.00 ( 20.00)	40.00 ( 20.00)	40.00 ( 20.00)	40.00 ( 20.00)	40.00 ( 20.00)
1株当たり当期純利益 (円)	121.40	99.57	92.40	103.26	107.52
潜在株式調整後 1株当たり当期純利益 (円)					
自己資本比率 (%)	85.2	85.9	86.6	86.5	86.0
自己資本利益率 (%)	6.1	4.8	4.3	4.7	4.6
株価収益率 (倍)	10.9	15.7	18.3	18.4	17.7
配当性向 (%)	32.9	40.2	43.3	38.7	37.2
営業活動による キャッシュ・フロー (百万円)	1,403	1,523	1,428	1,415	1,629
投資活動による キャッシュ・フロー (百万円)	410	548	843	609	3,232
財務活動による キャッシュ・フロー (百万円)	394	350	350	350	3,734
現金及び現金同等物の 期末残高 (百万円)	4,305	4,929	5,162	5,618	6,745
従業員数 (名)	318	319	322	326	339

(注) 1 当社は連結財務諸表を作成しておりませんので連結会計年度に係る主要な経営指標等の推移については、記載しておりません。

2 持分法を適用した場合の投資利益については、関連会社の重要性が乏しいため記載を省略しております。

3 潜在株式調整後1株当たり当期純利益については、潜在株式が存在しないため記載しておりません。

4 従業員数は、就業人員数を表示しております。

5 売上高には、消費税等は含まれておりません。

2 【沿革】

年月	概要
大正 8 年 1 月	坂野信四郎が現本社工場位置に山二製材工場と称して創業、包装用木箱、建築用材料の製造開始
昭和19年10月	法人組織に改め、株式会社山二航空機製作所と称し、航空機部品の製作に転換
昭和20年 8 月	山二産業株式会社に商号変更し、木製品工場に復元
昭和27年 5 月	豊産業株式会社に商号変更し、主要な製品を味噌醤油の醸造業に転換
昭和27年 6 月	豊醸造株式会社を吸収合併
昭和28年 5 月	豊醤油株式会社に商号変更
昭和36年10月	名古屋証券取引所(市場第二部)に株式を上場
昭和51年 8 月	東洋水産株式会社の経営参加を得、だしの素の受託製造を開始
昭和51年12月	生麺の受託製造を開始
昭和52年 2 月	即席麺工場新築、即席麺の受託製造を開始
昭和52年11月	調理品の受託製造を開始
昭和53年 2 月	即席ワントンの受託製造を開始
平成元年 7 月	生麺工場新築
平成 3 年 9 月	即席麺(カップ麺)工場新築
平成 8 年 1 月	粉体調味料工場及び物流倉庫新築
平成 9 年10月	ユタカフーズ株式会社に商号変更
平成12年 3 月	東京証券取引所(市場第二部)に株式を上場
平成14年10月	液体調味料工場新築
平成15年 3 月	自動倉庫新築
平成15年 4 月	東洋水産株式会社から山陰東洋株式会社の営業の全部を譲り受け、鳥取工場として稼働開始

### 3 【事業の内容】

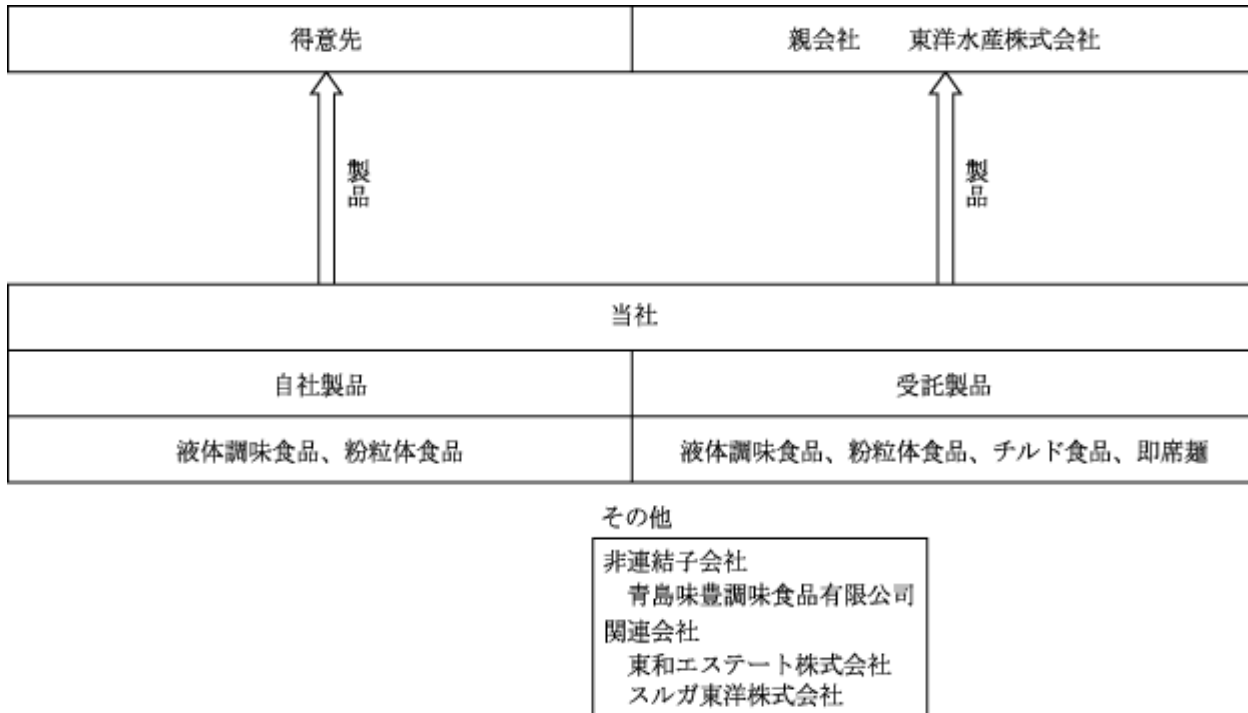
当社及び当社の関係会社(親会社、子会社1社及び関連会社2社により構成)においては、液体調味食品、粉粒体食品、チルド食品及び即席麺の4部門の製造販売を主な事業とし、即席麺等は親会社の受託製造を主な内容とし、事業活動を展開しております。

当グループの事業に係わる位置づけは、次のとおりであります。

液体調味食品、粉粒体食品 ..... 当社が製造販売しております。

液体調味食品、粉粒体食品、チルド食品、即席麺 ..... 親会社より受託して製造しております。

以上述べた事項を事業系統図によって示すと、次のとおりであります。



親会社、子会社及び関連会社の事業の内容は次のとおりであります。

親会社

東洋水産株式会社                      即席食品等の製造販売

非連結子会社

青島味豊調味食品有限公司      液体調味料等の製造販売

関連会社

東和エステート株式会社          不動産の管理  
スルガ東洋株式会社              冷凍冷蔵倉庫業

## 4 【関係会社の状況】

名称	住所	資本金又は 出資金 (百万円)	主要な事業 の内容	議決権の所有 (又は被所有)割合 (%)	関係内容
(親会社) 東洋水産株 (注)2	東京都港区	18,969	即席食品等 の製造販売	(50.9)	同社の製品を受託製造 役員の兼任... 1名
その他3社	-	-	-	-	-

- (注) 1 議決権の所有割合の( )内は、被所有割合であります。  
2 有価証券報告書を提出しております。

## 5 【従業員の状況】

## (1) 提出会社の状況

(平成27年3月31日現在)

従業員数(名)	平均年齢(歳)	平均勤続年数(年)	平均年間給与(円)
339	33.2	10.5	4,963,424

セグメントの名称	従業員数(名)
液体調味食品	75
粉粒体食品	107
チルド食品	56
即席麺	83
報告セグメント(共通)	16
報告セグメント計	337
その他	2
合計	339

- (注) 1 従業員数は、当社から他社への出向者を除き、他社から当社への出向者を含む就業人員数であります。  
2 平均年間給与は、賞与及び基準外賃金を含んでおります。  
3 報告セグメント(共通)は、総務及び経理等の管理部門の従業員であります。

## (2) 労働組合の状況

労働組合は、昭和58年8月に解散し、現在はありません。

## 第2 【事業の状況】

### 1 【業績等の概要】

#### (1) 業績

当事業年度におけるわが国の経済は、消費税増税に伴う消費の冷え込みからスタートし、夏場の天候不順に悩まされ、また、地政学的リスクの増大、中国経済の停滞や急激な円安など海外動向に対する不安感の増大等、依然として先行きは不透明な状況となっております。

食品業界におきましては、景気回復による個人消費の盛り上がりへの期待感はあるものの、依然として雇用・所得環境は改善の途上であり、食の安全性に対する不安感の増大や安心・安全に対する関心が一層高まるとともに、原材料価格とエネルギーコストの上昇など厳しい経営環境が継続しております。

このような状況の中で、当社は取引先のニーズを追求した提案型営業を強化し、既存設備の活用を重点に液体調味食品やチルド食品部門では合理化、省力化に取り組みました。さらに、全社あげての合理化活動を推進し、最も効率的なオペレーション体制を構築しながら、経営効率の向上と利益目標の達成に取り組んでまいりました。

安全面では品質保証部を充実し、製品や原材料受入れなどの検査の徹底を図り、消費者の皆様へ安心・安全をお届けできる検査体制をさらに強化いたしました。

以上の結果、当期の業績は、売上高は21,145百万円と前年同期と比べ1,304百万円(5.8%)の減収となり、利益面につきましては、原料コスト・エネルギーコストの上昇及び物流コストの増加により、営業利益は1,096百万円と前年同期と比べ262百万円(19.3%)、経常利益は1,169百万円と前年同期と比べ300百万円(20.4%)、当期純利益は834百万円と前年同期と比べ72百万円(8.0%)の減益となりました。

セグメントの業績は次のとおりであります。

液体調味食品部門は、業務用調味液の売上が増加したものの、液体スープの売上が減少し、売上高は3,131百万円と前年同期と比べ397百万円(11.3%)の減収となり、セグメント利益(営業利益)は325百万円と前年同期と比べ24百万円(8.2%)の増益となりました。

粉粒体食品部門は、機能性食品の受託が低調に推移し、売上高は4,465百万円と前年同期と比べ33百万円(0.7%)の減収となり、セグメント利益(営業利益)は、こだわりの焼きあごを使用した「だし取り職人シリーズ」の販売強化による販売促進費の効率的な使用にともない149百万円と前年同期と比べ29百万円(25.0%)の増益となりました。

チルド食品部門は、焼そばの受託は好調でしたが、半生麺・ゆで麺等のアイテムが低調に推移したため、売上高は3,426百万円と前年同期と比べ97百万円(2.8%)の減収となり、セグメント利益(営業利益)は327百万円と前年同期と比べ44百万円(15.6%)の増益となりました。

即席麺部門は、全体的に低調に推移し、売上高は8,281百万円と前年同期と比べ558百万円(6.3%)の減収となり、セグメント利益(営業利益)は268百万円と前年同期と比べ359百万円(57.3%)の減益となりました。

その他は、その他商品の取扱が減少し、売上高は1,840百万円と前年同期と比べ215百万円(10.5%)の減収となり、セグメント利益(営業利益)は25百万円と前年同期と比べ1百万円(6.1%)の減益となりました。

#### (2) キャッシュ・フローの状況

当事業年度における現金及び現金同等物(以下「資金」という)は6,745百万円となり、前事業年度末と比べ1,127百万円(20.1%)の増加となりました。

(営業活動によるキャッシュ・フロー)

当事業年度において営業活動により得られた資金は1,629百万円となり、前年同期と比べ213百万円(15.1%)の増加となりました。主な要因は、税引前当期純利益1,270百万円、減価償却費575百万円及び売上債権の減少523百万円による資金の増加と法人税等の支払額466百万円による資金の減少であります。

(投資活動によるキャッシュ・フロー)

当事業年度において投資活動により得られた資金は3,232百万円(前事業年度は609百万円の資金使用)となりました。主な要因は、貸付金の回収による収入3,500百万円と有形固定資産の取得による支出348百万円であります。

(財務活動によるキャッシュ・フロー)

当事業年度において財務活動の結果使用した資金は3,734百万円となり、前年同期と比べ3,383百万円(964.6%)の支出増となりました。なお、財務活動による主な支出は、自己株式の取得によるものであります。

## 2 【生産、受注及び販売の状況】

### (1) 生産実績

当事業年度における生産実績をセグメントごとに示すと、次のとおりであります。

セグメントの名称	生産金額(百万円)	前年同期比(%)
液体調味食品	3,159	89.1
粉粒体食品	4,736	104.1
チルド食品	3,425	97.2
即席麺	8,294	94.0
合計	19,615	96.0

- (注) 1 生産金額は販売価格により算出しております。  
(算式) 売上高÷売上数量×生産数量  
2 生産実績には、見本品等を含んでおります。  
3 上記金額には、消費税等は含まれておりません。

### (2) 商品仕入実績

セグメントの名称	金額(百万円)	前年同期比(%)
その他	1,758	88.4
合計	1,758	88.4

- (注) 1 金額は仕入価格によっております。  
2 上記金額には、消費税等は含まれておりません。

### (3) 受注状況

当社は、液体調味食品及び粉粒体食品については見込み生産であり、粉粒体食品の一部、チルド食品及び即席麺については東洋水産㈱からの受託製造であります。

## (4) 販売実績

当事業年度における販売実績をセグメントごとに示すと、次のとおりであります。

セグメントの名称		販売金額(百万円)	前年同期比(%)
製品	液体調味食品	3,131	88.7
	粉粒体食品	4,465	99.3
	チルド食品	3,426	97.2
	即席麺	8,281	93.7
小計		19,304	94.7
その他		1,840	89.5
合計		21,145	94.2

(注) 1 主な相手先の販売実績及び総販売実績に対する割合は次のとおりであります。

相手先名	第74期		第75期	
	販売金額(百万円)	割合(%)	販売金額(百万円)	割合(%)
東洋水産(株)	17,486	77.9	16,095	76.1

2 上記金額には、消費税等は含まれておりません。

## 3 【対処すべき課題】

今後の見通しにつきましては、去年の大手企業を中心とした定期昇給から今年の幅広い企業の昇給による実質賃金の上昇が見込まれるものの、円安による輸入物価の上昇などにより先行きは不透明であり、経営環境は依然として厳しい状況で推移することが予想されます。

食品業界におきましても、低価格志向・節約志向に伴う価格競争の激化による厳しい経営環境が継続されるものと予想されます。また、人口減少と高齢化の進展、食への安心・安全に対する意識の高まり、原材料価格の高騰など大きな変化が起こっております。

このような状況の中で当社は、品質第一の姿勢を貫き、安心・安全な製品を提供することを基本として品質管理を徹底するとともに、生産面におきましては、人材育成の充実とローコストオペレーション体制を実現できるよう創意工夫し、収益基盤の強化を図ってまいります。

また、既存設備の有効活用を推し進めていくとともに、新たな事業にも積極的に挑戦して収益力を強化してまいります。

さらに、企業活動における社会的責任の重さを充分認識し、環境保全活動への取り組み、コンプライアンス体制の強化等を推進し、お客様に信頼される企業を目指し、積極的に事業を展開し、社業の発展を図る所存であります。



#### 4 【事業等のリスク】

有価証券報告書に記載した事業の状況、経理の状況等に関する事項のうち、投資者の判断に重要な影響を及ぼす可能性のある事項には、以下のようなものがあります。

なお、文中の将来に関する事項は、当事業年度末現在において当社が判断したものであります。

##### (1) 特定の取引先への依存

当社の売上高は7割以上が東洋水産(株)向けであります。中でも即席麺においてノンフライカップ麺製造設備を有し、東洋水産グループ内における独自の地位を得ております。また、チルド食品においては中部地区の生産・配送の拠点として重要な役割を担っております。従いまして、東洋水産グループの販売戦略や生産拠点の統廃合、効率的な生産物流体制の再構築等により、当社の業績と財務状況に影響を受ける可能性があります。

##### (2) 海外進出に存在するリスク

調味料等の製造販売の中国子会社には、以下のようなリスクが考えられます。

予期しない法規または税制の変更

品質管理への認識のズレによる食の安全性への影響が、製品やサービスに対する顧客の支持を低下させる可能性

テロ、戦争、その他の要因による社会的混乱

競争力のある製品の製造コスト削減のためには、中国での生産拡大を考えておりますが、政治または法環境の変化、経済状況の変化による社会的混乱で事業の遂行に問題が生じる可能性があります。従いまして、これらの事象は業績と財務状況に悪影響を及ぼす可能性があります。

##### (3) 製品のクレーム

全ての製品についてクレームが無く、将来にクレームによる製品回収が発生しない保証はありませんが、製造物責任賠償については保険を付保しております。しかし、この保険が最終的に負担する賠償額をカバーできるという保証はありません。また、多額のコストにつながるクレームは業績と財務状況に悪影響を及ぼす可能性があります。

##### (4) 天候、自然災害及びその他の影響

当社は、食料品製造業を営んでおります。そのため、猛暑、冷夏等の天候により売上高に影響を受けることがあります。また、製造拠点における大規模な地震や台風などの自然災害により生産設備に損害を被った場合、製造能力低下に伴う売上高の減少、設備の修復費用の増加などにより当社の業績と財政状況に影響を及ぼす可能性があります。さらに、新型インフルエンザの発生、残留農薬問題などの食品に係る諸問題の発生が、仕入価格の高騰、消費の低迷などを引き起こし売上高等に影響を与える可能性があります。当社は消費者の不信を取り除き、安心・安全な製品の提供をモットーに、ISOの認証取得及び品質保証部を充実し、製品や原材料受入れなどの検査の徹底を図ってまいりますが、自然または人為的な諸問題により当社の業績と財務状況に影響を受ける可能性があります。

##### (5) 法的規制に関するリスク

当社は、食品安全基本法をはじめ食品衛生法、製造物責任法、環境・リサイクル関連法規、不当景品類及び不当表示防止法などの様々な法的規制を受けております。

当社はコンプライアンス経営推進のもとにこれらの法的規制の遵守に努めておりますが、将来これらの規制を遵守できなかった場合あるいは規制の強化、変更ないし予測し得ない新たな規制の設定などがあつた場合には、当社の業績及び財務状況に悪影響を及ぼす可能性があります。

##### (6) 訴訟に関するリスク

当社は、事業の遂行にあたって、各種法令・規制等に違反しないように、内部統制機能の充実やコンプライアンス経営を強化するとともに、必要に応じて顧問契約を締結している弁護士のアドバイスを受けております。

しかしながら、事業活動の遂行にあたって、当社及び社員が法令等に対する違反の有無に関わらず、製造物責任法・知的財産権等の問題で、訴訟を提起される可能性があります。また、訴訟が提起されることそれ自体、又は、訴訟の結果によって、お客様から信頼を失うことにより、当社の業績や財務状況に悪影響を及ぼすリスクが考えられます。

## 5 【経営上の重要な契約等】

特記すべき事項はありません。

## 6 【研究開発活動】

当社の研究開発活動は、当社主力製品であるチルド食品や即席麺等の麺類、液体調味食品・粉粒体食品の商品群に関連する新製品の開発を行っております。

現在、研究スタッフは11名であり、研究開発費は179百万円であります。

### (1) 麺類

チルド食品、即席麺類(袋麺・カップ麺)の製麺プロセスを中心に麺質の改良、保存性の向上をテーマに開発を行っております。

### (2) 調味料

調味料開発としては以下の3種に大別されます。

a) 上記麺類の開発に伴う添付調味料の開発であり、主に、めん類スープ、つゆとして地域性、独自性を主眼においた味の開発を行っております。

b) 液体調味食品としてスープ、つゆ、たれ類及び業務用液体調味料の開発を行っております。現在は、増粘剤を効果的に分散できる製造装置を利用した商品開発など多種多様な液体調味料の開発に取り組んでおります。

c) 粉粒体食品として粉体、顆粒両形状のスープ、調味料の味の開発及び顆粒造粒技術の研究開発を行っております。栄養補助食品分野では機能性成分を取り入れた粉末飲料等の開発、また、固形スープ調味料に関しても味の開発から固形化技術に至るまで幅広い研究開発を行っております。

## 7 【財政状態、経営成績及びキャッシュ・フローの状況の分析】

文中の将来に関する事項は、当事業年度末現在において当社が判断したものであります。

### (1) 重要な会計方針及び見積り

当社の財務諸表は、わが国において一般に公正妥当と認められている会計基準に基づき作成しております。この財務諸表の作成にあたりまして決算日における資産・負債の報告数値、報告期間における収益・費用の報告数値に影響を与える見積りは、主に貸倒引当金、賞与引当金、退職給付引当金及び法人税等であり、継続して評価を行っております。

なお、見積り及び判断・評価については、過去の実績や状況に応じて合理的と考えられる要因等に基づき行っておりますが、見積り特有の不確実性があるため、実際の結果は異なる場合があります。

### (2) 当事業年度の経営成績の分析

当社の当事業年度の経営成績は、取引先のニーズを追求した提案型営業を強化し、既存設備の活用を重点に液体調味食品やチルド食品部門では合理化、省力化に取り組みました。さらに、全社あがりの合理化活動を推進し、最も効率的なオペレーション体制を構築しながら、経営効率の向上と利益目標の達成に取り組んでまいりました。

以上の結果、当期の業績は、売上高は21,145百万円と前年同期と比べ1,304百万円(5.8%)の減収となり、利益面につきましては、原料コスト・エネルギーコストの上昇及び物流コストの増加により、営業利益は1,096百万円と前年同期と比べ262百万円(19.3%)、経常利益は1,169百万円と前年同期と比べ300百万円(20.4%)、当期純利益は834百万円と前年同期と比べ72百万円(8.0%)の減益となりました。

### (3) 戦略的現状と見通し

当社といたしましては、これらの状況を踏まえて、売上の大きな構成を占める即席麺、チルド食品の麺類は、今後も安定した経営基盤として、新製品開発などの面で東洋水産㈱に協力し、受託量の拡大を図ります。一方、当社が製品開発の主体を持っている液体調味食品や粉粒体食品は、今後発展の戦略分野と考え、メーカーとして必要性が高まる整備、拡充を行いながら、研究開発の強化を図り、製品開発のスピードアップに取り組み、取引先の要望にいつでも応えられるよう生産、販売体制を整え、売上拡大を図り、売上高に占める自社開発製品の比率を上げながら、バランスのとれた売上構成を目指し、コストダウンや業務の効率化にも傾注し、安定した経営を目指します。

(4) 資本の財源及び資金の流動性についての分析

当事業年度における現金及び現金同等物（以下「資金」という）は6,745百万円となり、前事業年度末と比べ1,127百万円（20.1％）の増加となりました。

（営業活動によるキャッシュ・フロー）

当事業年度において営業活動により得られた資金は1,629百万円となり、前年同期と比べ213百万円（15.1％）の増加となりました。主な要因は、税引前当期純利益1,270百万円、減価償却費575百万円及び売上債権の減少523百万円による資金の増加と法人税等の支払額466百万円による資金の減少であります。

（投資活動によるキャッシュ・フロー）

当事業年度において投資活動により得られた資金は3,232百万円（前事業年度は609百万円の資金使用）となりました。主な要因は、貸付金の回収による収入3,500百万円と有形固定資産の取得による支出348百万円であります。

（財務活動によるキャッシュ・フロー）

当事業年度において財務活動の結果使用した資金は3,734百万円となり、前年同期と比べ3,383百万円（964.6％）の支出増となりました。なお、財務活動による主な支出は、自己株式の取得によるものであります。

(5) 経営者の問題認識と今後の方針について

今後の見通しにつきましては、去年の大手企業を中心とした定期昇給から今年の幅広い企業の昇給による実質賃金の上昇が見込まれるものの、円安による輸入物価の上昇などにより先行きは不透明であり、経営環境は依然として厳しい状況で推移することが予想されます。

食品業界におきましても、低価格志向・節約志向に伴う価格競争の激化による厳しい経営環境が継続されるものと予想されます。また、人口減少と高齢化の進展、食への安心・安全に対する意識の高まり、原材料価格の高騰など大きな変化が起きております。

このような状況の中で当社は、品質第一の姿勢を貫き、安心・安全な製品を提供することを基本として品質管理を徹底するとともに、生産面におきましては、人材育成の充実とローコストオペレーション体制を実現できるよう創意工夫し、収益基盤の強化を図ってまいります。

また、既存設備の有効活用を推し進めていくとともに、新たな事業にも積極的に挑戦して収益力を強化してまいります。

さらに、企業活動における社会的責任の重さを充分認識し、環境保全活動への取り組み、コンプライアンス体制の強化等を推進し、お客様に信頼される企業を目指し、積極的に事業を展開し、社業の発展を図る所存であります。

### 第3 【設備の状況】

#### 1 【設備投資等の概要】

当事業年度の設備投資は、本社工場及び鳥取工場の既存の生産設備の増強・更新・合理化等を図りました。その主なものは、本社工場チルド食品製造設備54百万円、液体調味食品製造設備47百万円、鳥取工場粉粒体食品製造設備10百万円であり、その結果、当事業年度の設備投資額は278百万円となりました。

なお、重要な設備の除却または売却はありません。

#### 2 【主要な設備の状況】

(平成27年3月31日現在)

事業所名 (所在地)	セグメントの 名称	設備の内容	帳簿価額(百万円)				従業員数 (名)	
			建物 及び構築物	機械装置 及び運搬具	土地 (面積㎡)	その他		合計
本社及び本社工場 (愛知県知多郡武豊町)	本社業務、 全セグメン ト	食品製造設備	1,580	1,191	218 (39,015)	51	3,042	296
鳥取工場 (鳥取県境港市)	粉粒体食品	食品製造設備	425	245	433 (29,545)	9	1,113	43

(注) 1 帳簿価額のうち「その他」は、工具器具及び備品並びに建設仮勘定の合計であります。

2 上記金額には、消費税等は含まれておりません。

#### 3 【設備の新設、除却等の計画】

##### (1) 重要な設備の新設等

事業所名	セグメント の名称	設備の内容	投資予定額		資金調達 方法	着工	完成予定	完成後の 増加能力
			総額 (百万円)	既支払額 (百万円)				
本社工場	全セグメン ト	生産履歴管理システム	180	0	自己資金	平成26.6	平成27.6	-
	即席麺	即席麺製造設備	109	-	自己資金	平成27.5	平成27.8	-
	粉粒体食品	粉粒体食品製造設備	64	-	自己資金	平成27.7	平成27.8	-

(注) 上記金額には、消費税等は含まれておりません。

##### (2) 重要な設備の除却等

経常的な設備の更新のための除却等を除き、重要な設備の除却等の計画はありません。

## 第4 【提出会社の状況】

### 1 【株式等の状況】

#### (1) 【株式の総数等】

##### 【株式の総数】

種類	発行可能株式総数(株)
普通株式	35,000,000
計	35,000,000

##### 【発行済株式】

種類	事業年度末現在 発行数(株) (平成27年3月31日)	提出日現在 発行数(株) (平成27年6月25日)	上場金融商品取引所 名又は登録認可金融 商品取引業協会名	内容
普通株式	8,832,311	8,832,311	東京証券取引所 市場第二部 名古屋証券取引所 市場第二部	単元株式数は100株であります。
計	8,832,311	8,832,311		

#### (2) 【新株予約権等の状況】

該当事項はありません。

#### (3) 【行使価額修正条項付新株予約権付社債券等の行使状況等】

該当事項はありません。

#### (4) 【ライツプランの内容】

該当事項はありません。

#### (5) 【発行済株式総数、資本金等の推移】

年月日	発行済株式 総数増減数 (千株)	発行済株式 総数残高 (千株)	資本金増減額 (百万円)	資本金残高 (百万円)	資本準備金 増減額 (百万円)	資本準備金 残高 (百万円)
平成8年4月1日～ 平成9年3月31日	39	8,832	24	1,160	24	1,160

(注) 転換社債の株式転換による増加であります。

## (6) 【所有者別状況】

(平成27年3月31日現在)

区分	株式の状況(1単元の株式数100株)							単元未満株式の状況(株)	
	政府及び地方公共団体	金融機関	金融商品取引業者	その他の法人	外国法人等		個人その他		計
					個人以外	個人			
株主数(人)		12	8	69	11		1,859	1,959	
所有株式数(単元)		7,131	145	44,371	570		36,004	88,221	10,211
所有株式数の割合(%)		8.08	0.16	50.30	0.65		40.81	100.00	

(注) 自己株式1,883,282株は「個人その他」に18,832単元、「単元未満株式の状況」に82株含まれております。なお、自己株式1,883,282株は、株主名簿記載上の株式数及び期末日現在の実質的な所有株式数と一致しておりません。

## (7) 【大株主の状況】

(平成27年3月31日現在)

氏名又は名称	住所	所有株式数(千株)	発行済株式総数に対する所有株式数の割合(%)
東洋水産株式会社	東京都港区港南2丁目13-40	3,533	40.01
株式会社榎本武平商店	東京都江東区新大橋2丁目5-2	210	2.37
ユタカフーズ従業員持株会	愛知県知多郡武豊町字川脇34番地1	189	2.14
株式会社三菱東京UFJ銀行	東京都千代田区丸の内2丁目7番1号	101	1.14
株式会社三井住友銀行	東京都千代田区丸の内1丁目1番2号	101	1.14
あいおいニッセイ同和損害保険株式会社	東京都渋谷区恵比寿1丁目28-1	93	1.05
株式会社愛知銀行	愛知県名古屋市中区栄3丁目14番12号	85	0.96
三井生命保険株式会社	東京都千代田区大手町2丁目1-1	80	0.90
中部飼料株式会社	愛知県知多市北浜町14-6	80	0.90
焼津水産化学工業株式会社	静岡県焼津市小川新町5丁目8-13	76	0.86
計	-	4,550	51.52

(注) 上記のほか、当社所有の自己株式1,883,282株(21.32%)があります。

(8) 【議決権の状況】

【発行済株式】

(平成27年3月31日現在)

区分	株式数(株)	議決権の数(個)	内容
無議決権株式			
議決権制限株式(自己株式等)			
議決権制限株式(その他)			
完全議決権株式(自己株式等)	(自己保有株式) 普通株式1,883,200		
完全議決権株式(その他)	普通株式6,938,900	69,389	
単元未満株式	普通株式 10,211		
発行済株式総数	8,832,311		
総株主の議決権		69,389	

【自己株式等】

(平成27年3月31日現在)

所有者の氏名 又は名称	所有者の住所	自己名義 所有株式数 (株)	他人名義 所有株式数 (株)	所有株式数 の合計 (株)	発行済株式総数 に対する所有 株式数の割合(%)
(自己保有株式) ユタカフーズ株式会社	愛知県知多郡武豊町 字川脇34番地の1	1,883,200		1,883,200	21.3
計		1,883,200		1,883,200	21.3

(9) 【ストックオプション制度の内容】

該当事項はありません。

2 【自己株式の取得等の状況】

【株式の種類等】 会社法第155条第3号に該当する普通株式の取得及び会社法第155条第7号に該当する普通株式の取得

(1) 【株主総会決議による取得の状況】

該当事項はありません。

(2) 【取締役会決議による取得の状況】

区分	株式数(株)	価額の総額(百万円)
取締役会(平成26年9月8日)での決議状況 (取得期間平成26年9月9日)	2,400,000	4,440
当事業年度前における取得自己株式		
当事業年度における取得自己株式	1,832,500	3,390
残存決議株式の総数及び価額の総額	567,500	1,049
当事業年度の末日現在の未行使割合(%)		
当期間における取得自己株式		
提出日現在の未行使割合(%)		

(3) 【株主総会決議又は取締役会決議に基づかないものの内容】

区分	株式数(株)	価額の総額(百万円)
当事業年度における取得自己株式	123	0
当期間における取得自己株式	39	0

(注) 当期間における取得自己株式には、平成27年6月1日から有価証券報告書提出日までの単元未満株式の買取りによる株式数は含めておりません。

(4) 【取得自己株式の処理状況及び保有状況】

区分	当事業年度		当期間	
	株式数(株)	処分価額の総額 (百万円)	株式数(株)	処分価額の総額 (百万円)
引き受ける者の募集を行った取得自己株式				
消却の処分を行った取得自己株式				
合併、株式交換、会社分割に係る移転を行った取得自己株式				
その他				
保有自己株式数	1,883,282		1,883,321	



### 3 【配当政策】

当社の配当方針につきましては、株主に対する利益還元は最重要課題と認識しており、安定的な配当を継続して行うことを基本としております。

当社の剰余金の配当は、中間配当及び期末配当の年2回を基本的な方針としております。配当の決定機関は、中間配当は取締役会、期末配当は株主総会であります。

当事業年度の剰余金の配当につきましては、1株当たり期末配当20円に、中間配当金20円を含め年間配当金は40円と決定いたしました。

内部留保金につきましては、既存の事業拡大や新規事業の開拓などの設備投資等の資金需要に備える所存であります。将来的には収益の向上に貢献し、株主各位への安定的な配当に寄与していくと考えます。

当社は、「取締役会の決議によって、毎年9月30日を基準日として中間配当をすることができる。」旨を定款に定めております。

なお、当事業年度に係る剰余金の配当は以下のとおりであります。

決議年月日	配当金の総額 (百万円)	1株当たり配当額 (円)
平成26年10月31日 取締役会決議	138	20
平成27年6月25日 定時株主総会決議	138	20

### 4 【株価の推移】

#### (1) 【最近5年間の事業年度別最高・最低株価】

回次	第71期	第72期	第73期	第74期	第75期
決算年月	平成23年3月	平成24年3月	平成25年3月	平成26年3月	平成27年3月
最高(円)	1,586	1,560	1,690	1,948	2,000
最低(円)	1,269	1,313	1,390	1,520	1,728

(注) 最高・最低株価は、東京証券取引所(市場第二部)によるものであります。

#### (2) 【最近6月間の月別最高・最低株価】

月別	平成26年10月	平成26年11月	平成26年12月	平成27年1月	平成27年2月	平成27年3月
最高(円)	1,860	1,850	1,869	1,877	1,990	1,963
最低(円)	1,800	1,807	1,806	1,815	1,825	1,859

(注) 最高・最低株価は、東京証券取引所(市場第二部)によるものであります。

5 【役員の状況】

男性10名 女性 - 名 ( 役員のうち女性の比率 - % )

役名	職名	氏名	生年月日	略歴	任期	所有株式数 (千株)
代表取締役 会長兼社長		古 里 親	昭和24年12月1日生	昭和43年4月 平成6年8月 平成6年8月 平成7年6月 平成10年6月 平成17年6月 平成19年6月 平成27年6月 東洋水産株式会社入社 当社入社 当社工場長 当社取締役に就任 当社常務取締役に就任 当社専務取締役に就任 当社代表取締役社長に就任 当社代表取締役会長兼社長に就任(現)	(注)3	7
代表取締役 専務		橋 本 淳	昭和41年4月27日生	平成元年4月 平成19年6月 平成23年4月 平成27年6月 東洋水産株式会社入社 株式会社酒悦取締役に就任 株式会社酒悦代表取締役に就任 当社代表取締役専務に就任(現)	(注)3	-
常務取締役	営業本部長	堀 克 己	昭和28年2月15日生	昭和58年9月 昭和58年9月 平成3年4月 平成11年10月 平成13年4月 平成13年6月 平成17年4月 平成20年6月 東洋水産株式会社退職 当社入社 当社営業部部長代理 当社営業部次長 当社第二営業部長 当社取締役に就任 当社営業本部長(現) 当社常務取締役に就任(現)	(注)3	9
取締役	総務部長	牧 清 忠	昭和33年11月14日生	昭和56年4月 平成20年7月 平成22年6月 平成22年6月 当社入社 当社生産管理部長 当社総務部長(現) 当社取締役に就任(現)	(注)3	9
取締役	生産本部長 鳥取工場長	川 合 信 市	昭和30年8月28日生	昭和54年4月 平成17年4月 平成19年9月 平成26年6月 平成27年6月 当社入社 当社研究開発室長 当社鳥取工場長(現) 当社取締役に就任(現) 当社生産本部長に就任(現)	(注)3	7
取締役		大 茂 為 継	昭和39年3月17日生	平成4年9月 平成13年6月 平成15年6月 平成17年7月 平成26年6月 株式会社マルモ入社 株式会社マルモ取締役に就任 株式会社マルモ代表取締役専務に就任 株式会社マルモ代表取締役社長に就任(現) 当社取締役に就任(現)	(注)3	-
取締役		中 村 好 伸	昭和25年12月30日生	昭和48年4月 平成6年6月 平成22年2月 平成27年6月 株式会社カネナカ商店入社 株式会社カネナカ商店代表取締役に就任 株式会社カネナカホールディングス代表取締役社長に就任(現) 当社取締役に就任(現)	(注)3	-

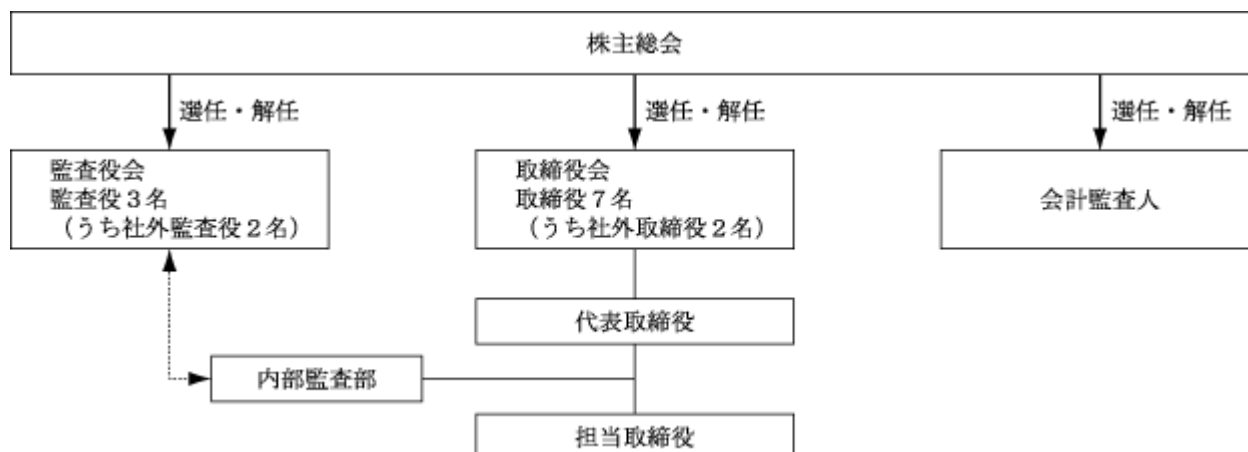
役名	職名	氏名	生年月日	略歴		任期	所有株式数 (千株)
常勤監査役		奥田 裕 治	昭和34年 7月22日生	昭和57年 4月 平成19年 4月 平成19年 5月 平成27年 6月	当社入社 当社商品開発課次長 当社内部監査室次長(現 内部 監査部) 当社常勤監査役に就任(現)	(注) 6	5
監査役		山 下 透	昭和24年 6月26日生	昭和48年 4月 平成15年 6月 平成23年 6月 平成24年 6月	東洋水産株式会社入社 東洋水産株式会社取締役 東洋水産株式会社常勤監査役に 就任(現) 当社監査役に就任(現)	(注) 4	-
監査役		津 田 明 人	昭和30年 1月23日生	昭和60年 5月 平成15年 6月 平成16年 2月 平成26年 6月	税理士登録(現) 税理士法人津田明人税理士事務 所代表社員に就任(現) 行政書士登録(現) 当社監査役に就任(現)	(注) 5	-
計							40

- (注) 1 取締役大茂為継氏及び中村好伸氏は、社外役員(会社法施行規則第2条第3項第5号)に該当する社外取締役(会社法第2条第15号)であります。
- 2 監査役山下透氏及び津田明人氏は、社外監査役(会社法第2条第16号)であります。なお、津田明人氏は社外役員(会社法施行規則第2条第3項第5号)に該当する社外監査役であります。
- 3 取締役の任期は、平成27年6月25日開催の定時株主総会終結の時から平成28年3月期に係る定時株主総会終結の時までであります。
- 4 監査役任期は、平成24年6月27日開催の定時株主総会終結の時から平成28年3月期に係る定時株主総会終結の時までであります。
- 5 監査役任期は、平成26年6月26日開催の定時株主総会終結の時から平成30年3月期に係る定時株主総会終結の時までであります。
- 6 監査役任期は、平成27年6月25日開催の定時株主総会終結の時から平成31年3月期に係る定時株主総会終結の時までであります。

## 6 【コーポレート・ガバナンスの状況等】

### (1) 【コーポレート・ガバナンスの状況】

当社は、従来から少数の取締役による迅速な意思決定と取締役会の活性化を目指してまいりました。また、必要な会社情報は、IR活動を通じて早く、正確に、公平に提供するように努力してまいります。



(注) 組織名称及び人数については平成27年6月25日現在のものであります。

#### 企業統治の体制

当社は、監査役制度を採用しており、監査役及び監査役会による監査を柱とした経営監視体制を構築しております。また、業務の適切な運営と内部管理の徹底を図り、リスクマネジメントを強化する事を企図し、社長が行う総合管理の点検機能として、社長直属の内部監査部による内部監査を実施し、その結果を監査役と共有し、監査役が必要と認めた場合、内部監査部に必要な事項を直接指示することができる体制を構築することにより、自発的な内部統制のチェック機能を強化しております。

また、経営の意思決定機関としては、取締役会があり、提出日現在社外取締役2名を含む取締役7名で運営されております。取締役会は原則月1回開催しております。取締役会は、業務執行状況の報告を受けて業務執行状況を監督し、また、会社法で定められた事項及び重要事項の決定を行っております。なお、経営環境の変化に機動的に対応できる経営体制を確立するため、取締役の任期を1年としております。

重要な法的課題及びコンプライアンスに関する事象については、弁護士に相談し、必要な検討を実施しております。また、会計監査人とは、通常の会計監査に加え、重要な会計的課題について随時相談・検討を実施しております。

当社は、会社法第427条第1項に基づき、社外取締役及び社外監査役との間において、会社法第423条第1項の損害賠償責任を限定する契約を締結しております。当該契約に基づく損害賠償責任限度額は、法令が定める額としております。なお、当該責任限定が認められるのは、当該社外取締役及び社外監査役が責任の原因となった職務の遂行について善意でかつ重大な過失がないときに限られます。

#### 内部監査及び監査役監査

監査役は3名で、うち2名が社外監査役であり、取締役との独立性を重視した陣容により、取締役の業務執行に対する監査を行うとともに、取締役会に出席し、助言・監査を行っております。さらに、会計監査人から会計監査内容について説明を受け情報交換を行うなど連携を取っております。そして、監査役会を定期的に、また状況に応じ随時開催し、監査役相互の情報交換等を通して経営監視機能の強化に努めております。

当社は、「会社法の一部を改正する法律」(平成26年法律第90号)及び「会社法施行規則等の一部を改正する省令」(平成27年法務省令第6号)が平成27年5月1日に施行されたことを踏まえ平成27年6月24日開催の取締役会において、「内部統制システムの基本方針」を改定することを決議しております。

また、内部監査は、社長直属の内部監査部(従業員2名)が、監査役と連携をとりながら各部署を対象として、各業務が社内ルールに基づいて適正に運営されているか及び適法性並びに業務向上に向けた取り組み等について厳正な監査を実施しております。内部監査の結果は、社長に報告するとともに、監査役にも報告を行うようになっております。そして、監査役が必要と認めた場合、内部監査部に必要な事項を直接指示することができる体制を整えております。

なお、社外監査役津田明人は税理士の資格を有しております。

#### 社外取締役及び社外監査役

提出日現在における当社の社外取締役は2名、社外監査役は2名であります。

当社は、社外取締役が一般株主との利益相反の生ずるおそれのない立場で取締役会に参画し、経営の基本方針などの決定の監督を担うことで、経営の一層の健全性と透明性を高めるものと考えております。社外取締役の選任にあたっては、経営者若しくは専門家としての幅広い経験と高い見識を有し、当社の経営陣及び主要株主との間に特別な関係がなく、一般株主との利益相反の生ずるおそれのないことを基準としております。

当社は、当社の社外取締役候補者が、次の各項目の要件を満たすと判断される場合に当該候補者が当社からの独立性を有しているものと判断致します。

1. 10年間当社及び当社のグループ会社の役員及び従業員として従事していないこと。
2. 当社及び当社のグループ会社の取締役等の3親等以内の親族でないこと。
3. 当社の主要な取引先企業(支払額又は受取額が売上高又は仕入高の2%以上)の取締役等でないこと。

4. 当社から当事業年度において1百万円以上の寄付を受けた者（当該寄付受領者が法人、組合等の団体である場合は、当該団体に所属する者及び当該団体に直近過去5年間所属していた者をいう。）でないこと。
5. 当社から取締役報酬・監査役報酬以外に、当事業年度において報酬を受領している弁護士、公認会計士、各種コンサルティング等の専門的サービス提供者（当該サービス提供者が法人、組合等の団体である場合は、当該団体に所属する者及び当該団体に直近過去5年間所属していた者をいう。）でないこと。

当社の社外取締役は提出日現在2名であります。社外取締役は、この独立性に関する基準を満たしておりますが、当社との関係の具体的内容は次のとおりであります。

大茂為継氏は㈱マルモの代表取締役社長であり、同社と当社との間には相互に取引がありますが、その取引額は共に2%未満であります。また、当社は同氏を東京証券取引所の定めに基づく独立役員として指定し、同取引所に届出ております。

中村好伸氏は㈱カネナカホールディングスの代表取締役社長であり、同社の子会社と当社との間には相互に取引がありますが、その取引額は共に2%未満であります。また、当社は同氏を東京証券取引所の定めに基づく独立役員として指定し、同取引所に届出ております。

社外監査役山下透氏は、当社の親会社である東洋水産株式会社の監査役であり、同社において経理部門における長年の経験に基づいた豊富なキャリアと高い見識を備えており、当社の会計及び業務の適法性を確保するために必要な実効性ある監査を行う社外監査役として適任であると考えております。

東洋水産株式会社は、当社株式の40.01%を保有する大株主であり、当社と同社及びそのグループ会社との間には製品の販売や原材料の購入等の定常的な取引がありますが、同社及びそのグループ会社との取引において一般的な取引条件と同様であることから、同社から一定の独立性が確保されていると考えております。

社外監査役津田明人氏は、税理士としての高度な専門的知識及び経営に対する高い見識を有していることから、取締役会の監督機能強化という役割を十分に果たしていると考えており、当社の社外監査役として適任であると考えております。また、当社は同氏を東京証券取引所の定めに基づく独立役員として指定し、同取引所に届出ております。

社外監査役は、毎月開催される取締役会に可能な限り出席しており、経営に係る情報は常に把握されております。監査役会に出席し、常勤監査役からタイムリーな情報を得るとともに、重要事項があれば意見交換を行っております。

当社は社外監査役を選任するために特段の定めはありませんが、特定の利害関係者に偏ることなく公正に社会において果たす役割を認識し、経営者の職務執行の客観性及び中立性を確保することができることを基準として考え選任しております。その具体的内容は以下の通りであります。

1. 当社又は当社の関係会社の業務執行者でないこと。
2. 当社を主要な取引先とする会社の業務執行者でないこと。
3. 当社の主要な取引先である会社の業務執行者でないこと。
4. 当社の主要株主でないこと。

役員の報酬等

イ 提出会社の役員区分ごとの報酬等の総額、報酬等の種類別の総額及び対象となる役員の員数

役員区分	報酬等の総額 (百万円)	報酬等の種類別の総額(百万円)				対象となる 役員の員数 (名)
		基本報酬	ストック オプション	賞与	退職慰労金	
取締役 (社外取締役を除く。)	65	51		4	9	8
監査役 (社外監査役を除く。)	10	9		0	0	1
社外役員	4	4				3

ロ 提出会社の役員ごとの連結報酬等の総額等

連結報酬等の総額が1億円以上である者が存在しないため、記載しておりません。

ハ 使用人兼務役員の使用人給与のうち、重要なもの

使用人兼務役員の使用人給与のうち、重要なものがないため、記載しておりません。

ニ 役員の報酬等の額の決定に関する方針

当社は役員の報酬等の額又はその算定方法の決定に関する方針は定めておりません。

株式の保有状況

イ 保有目的が純投資目的以外の目的である投資株式

銘柄数 27銘柄  
貸借対照表計上額の合計額 1,698百万円

ロ 保有目的が純投資目的以外の目的である投資株式の保有区分、銘柄、株式数、貸借対照表計上額及び保有目的

(前事業年度)

特定投資株式

銘柄	株式数 (株)	貸借対照表計上額 (百万円)	保有目的
大日精化工業(株)	682,000	326	取引関係の強化・維持及び安定政策の為
仙波糖化工業(株)	1,000,000	304	同上
ユアサ・フナシヨク(株)	700,000	174	同上
(株)愛知銀行	30,000	159	同上
中部飼料(株)	220,000	145	同上
焼津水産化学工業(株)	52,000	49	同上
(株)三菱UFJフィナンシャル・グループ	84,000	47	同上
キューピー(株)	25,200	35	同上
名工建設(株)	34,000	25	同上
マックスバリュ中部(株)	20,800	22	同上
(株)三井住友フィナンシャルグループ	5,100	22	同上
(株)シヨクブン	46,200	21	同上
シーキューブ(株)	41,800	19	同上
(株)中京銀行	80,000	14	同上
ダイナパック(株)	11,000	2	同上
飯野海運(株)	2,000	1	同上
(株)キューソー流通システム	1,000	1	同上
(株)マルイチ産商	1,000	0	同上
イズミヤ(株)	1,000	0	同上
日本ピグメント(株)	1,000	0	同上
日東富士製粉(株)	710	0	同上
イワキ(株)	1,000	0	同上

(当事業年度)  
特定投資株式

銘柄	株式数 (株)	貸借対照表計上額 (百万円)	保有目的
大日精化工業(株)	682,000	421	取引関係の強化・維持及び安定政策の為
仙波糖化工業(株)	1,000,000	408	同上
ユアサ・フナシヨク(株)	700,000	228	同上
(株)愛知銀行	30,000	184	同上
中部飼料(株)	220,000	147	同上
キューピー(株)	25,200	73	同上
(株)三菱UFJフィナンシャル・グループ	84,000	62	同上
焼津水産化学工業(株)	52,000	53	同上
名工建設(株)	34,000	26	同上
(株)三井住友フィナンシャルグループ	5,100	23	同上
(株)ショクブン	46,200	23	同上
シーキューブ(株)	41,800	20	同上
(株)中京銀行	80,000	16	同上
ダイナパック(株)	11,000	3	同上
(株)キューソー流通システム	1,000	1	同上
飯野海運(株)	2,000	1	同上
(株)マルイチ産商	1,000	0	同上
エイチ・ツー・オーリテイリング(株)	315	0	同上
日本ピグメント(株)	1,000	0	同上
日東富士製粉(株)	710	0	同上
イワキ(株)	1,000	0	同上

会計監査の状況

当社は名古屋監査法人与会社法に基づく監査及び金融商品取引法に基づく監査に係る監査契約を締結し、適宜会計に関する指導を受けております。監査業務はあらかじめ監査日程を策定し、計画的に監査が行われる体制となっております。

イ 業務を執行した公認会計士の氏名及び所属する監査法人名

中 田 恵 美 (名古屋監査法人)

山 本 真由美 (名古屋監査法人)

ロ 監査業務に係る補助者の構成

公認会計士 4名

会計士補等 1名

#### 取締役の定数

当社の取締役は、12名以内とする旨定款に定めております。

#### 取締役の選任の決議要件

当社は、取締役の選任決議について、議決権を行使することができる株主の議決権の3分の1以上を有する株主が出席し、その議決権の過半数をもって行う旨定款に定めております。

また、取締役の選任決議は、累積投票によらないものとする旨定款に定めております。

#### 株主総会決議事項を取締役会で決議することができる事項

##### a. 自己株式取得に関する要件

当社は、会社法第165条第2項の規定により、取締役会の決議によって自己の株式を取得することができる旨定款に定めております。これは、経済情勢の変化に対応して財務政策等の経営諸施策を機動的に遂行することを目的とするものであります。

##### b. 中間配当に関する事項

当社は、株主への継続的な安定配当を行うため、会社法第454条第5項の規定に基づき、取締役会の決議によって中間配当を行うことができる旨を定款で定めております。

#### 株主総会の特別決議要件

当社は、会社法第309条第2項に定める株主総会の特別決議要件について、議決権を行使することができる株主の議決権の3分の1以上を有する株主が出席し、その議決権の3分の2以上をもって行う旨定款に定めております。これは、株主総会における特別決議の定足数を緩和することにより、株主総会の円滑な運営を行うことを目的とするものであります。

## (2) 【監査報酬の内容等】

### 【監査公認会計士等に対する報酬の内容】

前事業年度		当事業年度	
監査証明業務に基づく報酬(百万円)	非監査業務に基づく報酬(百万円)	監査証明業務に基づく報酬(百万円)	非監査業務に基づく報酬(百万円)
15	-	15	-

### 【その他重要な報酬の内容】

該当事項はありません。

### 【監査公認会計士等の提出会社に対する非監査業務の内容】

該当事項はありません。

### 【監査報酬の決定方針】

当社の公認会計士等に対する監査報酬は、監査計画に基づき、監査従事者の業務時間数を勘案して決定しております。



## 第5 【経理の状況】

### 1 財務諸表の作成方法について

当社の財務諸表は、「財務諸表等の用語、様式及び作成方法に関する規則」(昭和38年大蔵省令第59号)に基づいて作成しております。

### 2 監査証明について

当社は、金融商品取引法第193条の2第1項の規定に基づき、事業年度(平成26年4月1日から平成27年3月31日まで)の財務諸表について、名古屋監査法人により監査を受けております。

### 3 連結財務諸表について

「連結財務諸表の用語、様式及び作成方法に関する規則」(昭和51年大蔵省令第28号)第5条第2項により、当社では、子会社の資産、売上高、損益、利益剰余金及びキャッシュ・フローその他の項目から見て、当企業集団の財政状態、経営成績及びキャッシュ・フローの状況に関する合理的な判断を誤らせない程度に重要性が乏しいものとして、連結財務諸表は作成しておりません。

なお、資産基準、売上高基準、利益基準及び利益剰余金基準による割合は次のとおりであります。

資産基準	1.4%
売上高基準	1.3%
利益基準	0.5%
利益剰余金基準	0.4%

会社間項目の消去後の数値により算出しております。

### 4 財務諸表等の適正性を確保するための特段の取組みについて

当社は、財務諸表等の適正性を確保するための特段の取組みを行っております。具体的には、会計基準等の内容を適切に把握し、又は会計基準等の変更等についての確に対応することができる体制を整備するために、公益財団法人財務会計基準機構へ加入しております。

1 【連結財務諸表等】

(1) 【連結財務諸表】

該当事項はありません。

(2) 【その他】

該当事項はありません。

## 2 【財務諸表等】

## (1) 【財務諸表】

## 【貸借対照表】

(単位：百万円)

	前事業年度 (平成26年3月31日)	当事業年度 (平成27年3月31日)
<b>資産の部</b>		
流動資産		
現金及び預金	5,902	7,029
売掛金	1 2,331	1 1,808
商品及び製品	388	423
仕掛品	23	23
原材料及び貯蔵品	313	281
繰延税金資産	117	96
関係会社短期貸付金	7,000	3,500
その他	1 20	1 16
貸倒引当金	9	5
流動資産合計	16,087	13,174
固定資産		
有形固定資産		
建物	5,429	5,472
減価償却累計額	3,351	3,486
建物（純額）	2,077	1,985
構築物	440	439
減価償却累計額	338	349
構築物（純額）	102	90
機械及び装置	9,726	9,853
減価償却累計額	8,116	8,430
機械及び装置（純額）	1,610	1,422
車両運搬具	110	118
減価償却累計額	98	104
車両運搬具（純額）	11	14
工具、器具及び備品	425	441
減価償却累計額	363	385
工具、器具及び備品（純額）	61	56
土地	813	813
建設仮勘定	-	4
有形固定資産合計	4,676	4,388
無形固定資産		
ソフトウェア	38	42
その他	2	2
無形固定資産合計	41	45

(単位：百万円)

	前事業年度 (平成26年3月31日)	当事業年度 (平成27年3月31日)
投資その他の資産		
投資有価証券	1,376	1,698
関係会社株式	33	32
出資金	0	0
関係会社出資金	115	135
長期前払費用	18	7
前払年金費用	171	78
繰延税金資産	22	-
入会金	15	14
その他	33	34
投資その他の資産合計	1,787	2,002
固定資産合計	6,506	6,436
資産合計	22,593	19,611
負債の部		
流動負債		
買掛金	1,585	1,297
未払金	109	39
未払費用	356	276
未払法人税等	239	186
未払消費税等	30	136
預り金	9	10
賞与引当金	164	173
役員賞与引当金	16	5
流動負債合計	2,511	2,125
固定負債		
繰延税金負債	-	49
退職給付引当金	473	497
役員退職慰労引当金	64	65
固定負債合計	537	612
負債合計	3,049	2,738
純資産の部		
株主資本		
資本金	1,160	1,160
資本剰余金		
資本準備金	1,160	1,160
資本剰余金合計	1,160	1,160
利益剰余金		
利益準備金	167	167
その他利益剰余金		
別途積立金	12,220	12,220
繰越利益剰余金	4,680	5,162
利益剰余金合計	17,067	17,549
自己株式	65	3,455
株主資本合計	19,323	16,415
評価・換算差額等		
その他有価証券評価差額金	220	457
評価・換算差額等合計	220	457
純資産合計	19,544	16,872
負債純資産合計	22,593	19,611

## 【損益計算書】

(単位：百万円)

	前事業年度 (自 平成25年4月1日 至 平成26年3月31日)	当事業年度 (自 平成26年4月1日 至 平成27年3月31日)
<b>売上高</b>		
製品売上高	20,393	19,304
商品売上高	2,056	1,840
売上高合計	2 22,449	2 21,145
<b>売上原価</b>		
商品期首たな卸高	6	12
製品期首たな卸高	416	376
当期商品仕入高	1,990	1,758
当期製品製造原価	18,075	17,391
合計	20,488	19,538
他勘定振替高	3 8	3 6
商品期末たな卸高	12	2
製品期末たな卸高	376	421
売上原価合計	1, 2 20,091	1, 2, 6 19,108
<b>売上総利益</b>	<b>2,358</b>	<b>2,036</b>
<b>販売費及び一般管理費</b>		
運搬費	270	254
販売促進費	141	126
貸倒引当金繰入額	0	-
役員報酬	64	65
給料	172	169
賞与	54	38
賞与引当金繰入額	24	25
役員賞与引当金繰入額	16	5
退職給付費用	24	30
役員退職慰労引当金繰入額	12	10
減価償却費	17	16
その他	200	198
販売費及び一般管理費合計	1, 2 998	1, 2 940
<b>営業利益</b>	<b>1,359</b>	<b>1,096</b>

(単位：百万円)

	前事業年度 (自 平成25年 4月 1日 至 平成26年 3月31日)	当事業年度 (自 平成26年 4月 1日 至 平成27年 3月31日)
営業外収益		
受取利息	2 39	2 28
受取配当金	2 35	2 36
不動産賃貸料	2 10	2 11
雑収入	2 32	2 33
営業外収益合計	117	110
営業外費用		
賃貸費用	7	7
自己株式取得費用	-	30
雑支出	0	0
営業外費用合計	7	38
経常利益	1,469	1,169
特別利益		
固定資産売却益	4 0	-
投資有価証券売却益	-	14
子会社清算益	-	88
補助金収入	10	2
特別利益合計	10	105
特別損失		
固定資産除売却損	5 19	5 2
ゴルフ会員権評価損	-	1
特別損失合計	19	4
税引前当期純利益	1,461	1,270
法人税、住民税及び事業税	463	420
法人税等調整額	90	16
法人税等合計	554	436
当期純利益	906	834

## 【製造原価明細書】

区分	注記 番号	前事業年度 (自 平成25年 4月 1日 至 平成26年 3月31日)		当事業年度 (自 平成26年 4月 1日 至 平成27年 3月31日)	
		金額(百万円)	構成比 (%)	金額(百万円)	構成比 (%)
原材料費	2	13,291	73.6	12,681	72.9
労務費		1,994	11.0	1,976	11.4
経費		2,784	15.4	2,733	15.7
当期総製造費用		18,069	100.0	17,391	100.0
期首仕掛品たな卸高		28		23	
合計		18,098		17,414	
期末仕掛品たな卸高		23		23	
当期製品製造原価		18,075		17,391	

- (注) 1 原価計算の方法は、製品別単純総合原価計算であります。  
2 主な経費の内訳は、次のとおりであります。

前事業年度		当事業年度	
外注費	791百万円	外注費	834百万円
補修費	256	補修費	180
減価償却費	571	減価償却費	553
動力費	727	動力費	755

【株主資本等変動計算書】

前事業年度(自 平成25年4月1日 至 平成26年3月31日)

(単位：百万円)

	株主資本					
	資本金	資本剰余金		利益準備金	利益剰余金	
		資本準備金	資本剰余金合計		その他利益剰余金	
					別途積立金	繰越利益剰余金
当期首残高	1,160	1,160	1,160	167	12,220	4,125
当期変動額						
剰余金の配当						351
当期純利益						906
自己株式の取得						
株主資本以外の項目 の当期変動額（純額）						
当期変動額合計	-	-	-	-	-	555
当期末残高	1,160	1,160	1,160	167	12,220	4,680

	株主資本			評価・換算差額等		純資産合計
	利益剰余金	自己株式	株主資本合計	その他有価証券 評価差額金	評価・換算 差額等合計	
	利益剰余金合計					
当期首残高	16,512	64	18,768	174	174	18,943
当期変動額						
剰余金の配当	351		351			351
当期純利益	906		906			906
自己株式の取得		0	0			0
株主資本以外の項目 の当期変動額（純額）				45	45	45
当期変動額合計	555	0	555	45	45	600
当期末残高	17,067	65	19,323	220	220	19,544



当事業年度(自 平成26年4月1日 至 平成27年3月31日)

(単位：百万円)

	株主資本					
	資本金	資本剰余金		利益剰余金		
		資本準備金	資本剰余金合計	利益準備金	その他利益剰余金	
					別途積立金	繰越利益剰余金
当期首残高	1,160	1,160	1,160	167	12,220	4,680
会計方針の変更による 累積的影響額						37
会計方針の変更を反映 した当期首残高	1,160	1,160	1,160	167	12,220	4,642
当期変動額						
剰余金の配当						314
当期純利益						834
自己株式の取得						
株主資本以外の項目 の当期変動額(純額)						
当期変動額合計	-	-	-	-	-	519
当期末残高	1,160	1,160	1,160	167	12,220	5,162

	株主資本			評価・換算差額等		純資産合計
	利益剰余金	自己株式	株主資本合計	その他有価証券評 価差額金	評価・換算差額等 合計	
	利益剰余金合計					
当期首残高	17,067	65	19,323	220	220	19,544
会計方針の変更による 累積的影響額	37		37			37
会計方針の変更を反映 した当期首残高	17,030	65	19,286	220	220	19,506
当期変動額						
剰余金の配当	314		314			314
当期純利益	834		834			834
自己株式の取得		3,390	3,390			3,390
株主資本以外の項目 の当期変動額(純額)				237	237	237
当期変動額合計	519	3,390	2,870	237	237	2,633
当期末残高	17,549	3,455	16,415	457	457	16,872

## 【キャッシュ・フロー計算書】

(単位：百万円)

	前事業年度 (自 平成25年 4月 1日 至 平成26年 3月31日)	当事業年度 (自 平成26年 4月 1日 至 平成27年 3月31日)
<b>営業活動によるキャッシュ・フロー</b>		
税引前当期純利益	1,461	1,270
減価償却費	595	575
ゴルフ会員権評価損	-	1
貸倒引当金の増減額(は減少)	0	4
賞与引当金の増減額(は減少)	3	8
役員賞与引当金の増減額(は減少)	1	11
退職給付引当金の増減額(は減少)	147	48
前払年金費用の増減額(は増加)	120	10
役員退職慰労引当金の増減額(は減少)	12	0
投資有価証券売却及び評価損益(は益)	-	14
子会社清算損益(は益)	-	88
有形固定資産売却損益(は益)	0	-
有形固定資産除却損	19	2
受取利息及び受取配当金	75	65
自己株式取得費用	-	30
売上債権の増減額(は増加)	217	523
たな卸資産の増減額(は増加)	12	3
仕入債務の増減額(は減少)	144	287
未払消費税等の増減額(は減少)	0	106
長期前払費用の増減額(は増加)	10	10
その他の流動資産の増減額(は増加)	12	1
その他の流動負債の増減額(は減少)	44	86
小計	1,757	2,029
利息及び配当金の受取額	75	67
法人税等の支払額	417	466
<b>営業活動によるキャッシュ・フロー</b>	<b>1,415</b>	<b>1,629</b>
<b>投資活動によるキャッシュ・フロー</b>		
定期預金の預入による支出	504	504
定期預金の払戻による収入	504	504
有形固定資産の取得による支出	582	348
有形固定資産の売却による収入	3	-
無形固定資産の取得による支出	29	14
投資有価証券の売却による収入	-	26
関係会社出資金の払込による支出	-	20
貸付金の回収による収入	-	3,500
子会社の清算による収入	-	89
その他の支出	2	2
その他の収入	0	1
<b>投資活動によるキャッシュ・フロー</b>	<b>609</b>	<b>3,232</b>
<b>財務活動によるキャッシュ・フロー</b>		
配当金の支払額	350	314
自己株式の純増減額(は増加)	0	3,420
<b>財務活動によるキャッシュ・フロー</b>	<b>350</b>	<b>3,734</b>
現金及び現金同等物の増減額(は減少)	455	1,127
現金及び現金同等物の期首残高	5,162	5,618
現金及び現金同等物の期末残高	1 5,618	1 6,745

【注記事項】

(継続企業の前提に関する事項)

該当事項はありません。

(重要な会計方針)

- 1 有価証券の評価基準及び評価方法
  - (1) 子会社株式及び関連会社株式  
移動平均法による原価法
  - (2) その他有価証券  
時価のあるもの  
期末日の市場価格等に基づく時価法(評価差額は全部純資産直入法により処理し、売却原価は移動平均法により算定)  
時価のないもの  
移動平均法による原価法
- 2 たな卸資産の評価基準及び評価方法
  - (1) 製品、仕掛品  
総平均法による原価法(収益性の低下による簿価切下げの方法)
  - (2) 商品、原材料、貯蔵品  
移動平均法による原価法(収益性の低下による簿価切下げの方法)
- 3 固定資産の減価償却の方法
  - (1) 有形固定資産(リース資産を除く)  
定率法  
ただし、平成13年4月1日以降取得した建物(建物附属設備は除く)については定額法  
なお、耐用年数及び残存価額については、法人税法に規定する方法と同一の基準によっております。
  - (2) 無形固定資産(リース資産を除く)  
定額法  
なお、自社利用のソフトウェアについては、社内における利用可能期間(5年)に基づく定額法
  - (3) リース資産  
所有権移転外ファイナンス・リース取引に係るリース資産  
リース期間を耐用年数とし、残存価額をゼロとして算定する定額法
- 4 引当金の計上基準
  - (1) 貸倒引当金  
債権の貸倒れによる損失に備えるため、一般債権については貸倒実績率により、貸倒懸念債権等特定の債権については個別に回収可能性を勘案し、回収不能見込額を計上することとしております。
  - (2) 賞与引当金  
従業員に対する賞与支給に備えるため期末在籍人員に対し、支給対象期間に対応する支給見込額を計上しております。
  - (3) 役員賞与引当金  
役員賞与の支出に備えるため、当事業年度における支給見込額に基づき計上しております。
  - (4) 退職給付引当金  
従業員の退職給付に備えるため、当事業年度末における退職給付債務及び年金資産の見込額に基づき計上しております。  
退職給付見込額の期間帰属方法  
退職給付債務の算定にあたり、退職給付見込額を当事業年度末までの期間に帰属させる方法については、給付算定式基準によっております。  
数理計算上の差異及び過去勤務費用の費用処理方法  
過去勤務費用は、その発生時の従業員の平均残存勤務期間以内の一定の年数(10年)による定額法により費用処理しております。  
数理計算上の差異については、各事業年度の発生時における従業員の平均残存勤務期間以内の一定の年数(10年)による定額法により按分した額をそれぞれ発生翌事業年度より費用処理しております。
  - (5) 役員退職慰労引当金  
役員の退職慰労金の支出に備えるため、内規に基づく期末要支給額を計上しております。
- 5 キャッシュ・フロー計算書における資金の範囲  
キャッシュ・フロー計算書における資金(現金及び現金同等物)は、手許現金、随時引き出し可能な預金及び取得日から3ヶ月以内に満期の到来する定期預金からなっております。
- 6 その他財務諸表作成のための基本となる重要な事項  
消費税等の会計処理  
消費税及び地方消費税の会計処理は税抜方式を採用しております。

(会計方針の変更)

「退職給付に関する会計基準」(企業会計基準第26号 平成24年5月17日。以下「退職給付会計基準」という。)及び「退職給付に関する会計基準の適用指針」(企業会計基準適用指針第25号 平成27年3月26日。以下「退職給付適用指針」という。)を、退職給付会計基準第35項本文及び退職給付適用指針第67項本文に掲げられた定めについて当事業年度より適用し、退職給付債務及び勤務費用の計算方法を見直し、退職給付見込額の期間帰属方法を期間定額基準から給付算定式基準へ変更するとともに、割引率の変更等をいたしました。

退職給付会計基準等の適用については、退職給付会計基準第37項に定める経過的な取扱いに従って、当事業年度の期首において、退職給付債務及び勤務費用の計算方法の変更に伴う影響額を繰越利益剰余金に加減しております。

この結果、当事業年度の期首の前払年金費用が81百万円減少し、退職給付引当金が23百万円減少し、繰越利益剰余金が37百万円減少しております。また、これらによる損益への影響額は軽微であります。

なお、1株当たり情報に与える影響は軽微であります。

(追加情報)

該当事項はありません。

(貸借対照表関係)

1 関係会社に係る注記

区分掲記されたもの以外で各科目に含まれている関係会社に対するものは次のとおりであります。

	前事業年度 (平成26年3月31日)	当事業年度 (平成27年3月31日)
売掛金	1,724百万円	1,282百万円
その他の流動資産	8	5
買掛金	1,100	801
未払費用	6	8

(損益計算書関係)

1 研究開発費の総額

	前事業年度 (自 平成25年4月1日 至 平成26年3月31日)	当事業年度 (自 平成26年4月1日 至 平成27年3月31日)
一般管理費及び当期製造費用に含まれる研究開発費	167百万円	179百万円

2 関係会社との取引に係るもの

関係会社との取引に係るものが次のとおり含まれております。

	前事業年度 (自 平成25年4月1日 至 平成26年3月31日)	当事業年度 (自 平成26年4月1日 至 平成27年3月31日)
売上高	17,486百万円	16,095百万円
商品仕入高	108	104
原材料仕入高	10,813	10,174
製造経費	47	47
販売費及び一般管理費	28	14
受取利息	38	27
受取配当金	2	2
不動産賃貸料	0	0
雑収入	5	4

3 他勘定振替高は、販売費及び一般管理費への内部振替額であります。

4 固定資産売却益の内訳は次のとおりであります。

	前事業年度 (自 平成25年4月1日 至 平成26年3月31日)	当事業年度 (自 平成26年4月1日 至 平成27年3月31日)
機械及び装置	0百万円	- 百万円

5 固定資産除売却損の内訳は次のとおりであります。

(1)固定資産売却損

	前事業年度 (自 平成25年4月1日 至 平成26年3月31日)	当事業年度 (自 平成26年4月1日 至 平成27年3月31日)
車両運搬具	0百万円	- 百万円

(2)固定資産除却損

	前事業年度 (自 平成25年4月1日 至 平成26年3月31日)	当事業年度 (自 平成26年4月1日 至 平成27年3月31日)
建物	0百万円	- 百万円
構築物	-	0
機械及び装置	18	2
車両運搬具	0	0
工具、器具及び備品	0	0
合計	19	2

6 通常の販売目的で保有するたな卸資産の収益性の低下による簿価切下額は次のとおりであります。

	前事業年度 (自 平成25年4月1日 至 平成26年3月31日)	当事業年度 (自 平成26年4月1日 至 平成27年3月31日)
売上原価	- 百万円	0百万円

(株主資本等変動計算書関係)

前事業年度(自 平成25年4月1日 至 平成26年3月31日)

1 発行済株式の種類及び総数並びに自己株式の種類及び株式数に関する事項

	当事業年度期首 株式数(株)	当事業年度増加 株式数(株)	当事業年度減少 株式数(株)	当事業年度末 株式数(株)
発行済株式				
普通株式	8,832,311			8,832,311
合計	8,832,311			8,832,311
自己株式				
普通株式(注)	50,438	221		50,659
合計	50,438	221		50,659

(注) 普通株式の自己株式の株式数の増加221株は、単元未満株式の買取りによる増加であります。

2 配当に関する事項

(1) 配当金支払額

決議	株式の種類	配当金の総額 (百万円)	1株当たり配当額 (円)	基準日	効力発生日
平成25年6月26日 定時株主総会	普通株式	175	20.00	平成25年3月31日	平成25年6月27日
平成25年10月31日 取締役会	普通株式	175	20.00	平成25年9月30日	平成25年12月6日

(2) 基準日が当事業年度に属する配当のうち、配当の効力発生日が翌事業年度となるもの

決議	株式の種類	配当金の総額 (百万円)	配当の原資	1株当たり 配当額(円)	基準日	効力発生日
平成26年6月26日 定時株主総会	普通株式	175	利益剰余金	20.00	平成26年3月31日	平成26年6月27日

当事業年度(自 平成26年4月1日 至 平成27年3月31日)

1 発行済株式の種類及び総数並びに自己株式の種類及び株式数に関する事項

	当事業年度期首 株式数(株)	当事業年度増加 株式数(株)	当事業年度減少 株式数(株)	当事業年度末 株式数(株)
発行済株式				
普通株式	8,832,311			8,832,311
合計	8,832,311			8,832,311
自己株式				
普通株式(注)	50,659	1,832,623		1,883,282
合計	50,659	1,832,623		1,883,282

(注) 普通株式の自己株式の株式数の増加1,832,623株は、取締役会決議による自己株式の取得による増加1,832,500株、単元未満株式の買取りによる増加123株であります。

2 配当に関する事項

(1) 配当金支払額

決議	株式の種類	配当金の総額 (百万円)	1株当たり配当額 (円)	基準日	効力発生日
平成26年6月26日 定時株主総会	普通株式	175	20.00	平成26年3月31日	平成26年6月27日
平成26年10月31日 取締役会	普通株式	138	20.00	平成26年9月30日	平成26年12月8日

(2) 基準日が当事業年度に属する配当のうち、配当の効力発生日が翌事業年度となるもの

決議	株式の種類	配当金の総額 (百万円)	配当の原資	1株当たり 配当額(円)	基準日	効力発生日
平成27年6月25日 定時株主総会	普通株式	138	利益剰余金	20.00	平成27年3月31日	平成27年6月26日

(キャッシュ・フロー計算書関係)

1 現金及び現金同等物の期末残高と貸借対照表に掲記されている科目の金額との関係

	前事業年度 (自 平成25年4月1日 至 平成26年3月31日)	当事業年度 (自 平成26年4月1日 至 平成27年3月31日)
現金及び預金勘定	5,902百万円	7,029百万円
預入期間が3か月を超える定期預金	284	284
現金及び現金同等物	5,618	6,745

(金融商品関係)

1. 金融商品の状況に関する事項

(1)金融商品に対する取組方針

当社の資金運用については、短期運用の預金等に限定しており、資金調達については、自己資金において賄っております。

(2)金融商品の内容及びそのリスク

営業債権である受取手形及び売掛金は、顧客の信用リスクに晒されております。

投資有価証券は、主に業務上の関係を有する企業の株式であり、市場価格の変動リスクに晒されております。また、関係会社に対し短期貸付を行っております。

営業債務である買掛金は、そのほとんどが2ヶ月以内の支払期日であります。

(3)金融商品に係るリスク管理体制

信用リスク（取引先の契約不履行等に係るリスク）の管理

営業債権については、与信管理規定に従い、与信管理部署において、取引先ごとに期日管理及び残高管理を行い、主な取引先の信用状況を年度毎に把握する体制を整えております。

市場リスク（為替や金利等の変動リスク）の管理

投資有価証券について、定期的に時価や発行体（取引先企業）の財務状況等を把握し、市況や取引先企業との関係を勘案して保有状況を継続的に見直しております。

資金調達に係る流動性リスク（支払期日に支払を実行できなくなるリスク）の管理

各部署からの報告に基づき担当部署が適時に資金繰計画を作成・更新するとともに、手許流動性の維持などにより流動性リスクを管理しております。

(4)金融商品の時価等に関する事項についての補足説明

金融商品の時価には、市場価格に基づく価額のほか、市場価格がない場合には合理的に算定された価額が含まれております。当該価額の算定においては変動要因を織り込んでいるため、異なる前提条件等を採用することにより、当該価額が変動することもあります。

(5)信用リスクの集中

当事業年度の決算日現在における営業債権のうち70.9%（前事業年度74.0%）が特定の大口顧客に対するものであります。

2. 金融商品の時価等に関する事項

貸借対照表計上額、時価及びこれらの差額については、次のとおりであります。なお、時価を把握することが極めて困難と認められるものは含まれておりません。

前事業年度（平成26年3月31日）

区分	貸借対照表計上額 (百万円)	時価 (百万円)	差額 (百万円)
(1)現金及び預金	5,902	5,902	-
(2)売掛金	2,331	2,331	-
(3)関係会社短期貸付金	7,000	7,000	-
(4)投資有価証券 その他有価証券	1,375	1,375	-
資産計	16,609	16,609	-
(1)買掛金	1,585	1,585	-
(2)未払法人税等	239	239	-
負債計	1,824	1,824	-



当事業年度（平成27年3月31日）

区分	貸借対照表計上額 (百万円)	時価 (百万円)	差額 (百万円)
(1)現金及び預金	7,029	7,029	-
(2)売掛金	1,808	1,808	-
(3)関係会社短期貸付金	3,500	3,500	-
(4)投資有価証券 その他有価証券	1,697	1,697	-
資産計	14,036	14,036	-
(1)買掛金	1,297	1,297	-
(2)未払法人税等	186	186	-
負債計	1,483	1,483	-

(注) 1 金融商品の時価の算定方法及び投資有価証券に関する事項

資産

(1)現金及び預金、(2)売掛金

これらは短期間で決済されるため、時価は帳簿価額と近似していることから、当該帳簿価額によっております。

(3)関係会社短期貸付金

親会社である東洋水産株式会社への貸付金であります。当社の意向により随時貸付金の回収が可能であり、短期間で決済されるため、時価は帳簿価額とほぼ等しいことから、当該帳簿価額によっております。

(4)投資有価証券

投資有価証券の時価について、株式等は取引所の価格によっております。

また、有価証券はその他有価証券として保有しており、これに関する事項については、注記事項「有価証券関係」をご参照ください。

負債

(1)買掛金、(2)未払法人税等

これらは短期間で決済されるため、時価は帳簿価額と近似していることから、当該帳簿価額によっております。

2 時価を把握することが極めて困難と認められる金融商品の貸借対照表計上額

(単位：百万円)

区分	平成26年3月31日	平成27年3月31日
非上場株式	0	0

上記については、市場価格がなく、時価を把握することが極めて困難と認められるため「(4)投資有価証券 その他有価証券」には含めておりません。

3 金銭債権及び満期のある有価証券の決算日後の償還予定額

前事業年度（平成26年3月31日）

区分	1年以内 (百万円)	1年超5年以内 (百万円)	5年超10年以内 (百万円)	10年超 (百万円)
(1)現金及び預金	5,902	-	-	-
(2)売掛金	2,331	-	-	-
(3)関係会社短期貸付金	7,000	-	-	-
合計	15,233	-	-	-

当事業年度（平成27年3月31日）

区分	1年以内 (百万円)	1年超5年以内 (百万円)	5年超10年以内 (百万円)	10年超 (百万円)
(1)現金及び預金	7,029	-	-	-
(2)売掛金	1,808	-	-	-
(3)関係会社短期貸付金	3,500	-	-	-
合計	12,338	-	-	-

(有価証券関係)

1 売買目的有価証券

該当事項はありません。

2 満期保有目的の債券

該当事項はありません。

3 子会社株式及び関連会社株式

子会社株式及び関連会社株式（当事業年度の貸借対照表計上額は関係会社株式32百万円、前事業年度の貸借対照表計上額は関係会社株式33百万円）は、市場価格がなく、時価を把握することが極めて困難と認められることから、記載しておりません。

4 その他有価証券

前事業年度（平成26年3月31日）

区分	貸借対照表計上額 (百万円)	取得原価 (百万円)	差額 (百万円)
貸借対照表計上額が取得原価を超えるもの			
株式	830	483	346
債券	-	-	-
その他	-	-	-
小計	830	483	346
貸借対照表計上額が取得原価を超えないもの			
株式	545	565	19
債券	-	-	-
その他	-	-	-
小計	545	565	19
合計	1,375	1,048	326

当事業年度（平成27年3月31日）

区分	貸借対照表計上額 (百万円)	取得原価 (百万円)	差額 (百万円)
貸借対照表計上額が取得原価を超えるもの			
株式	1,694	1,031	663
債券	-	-	-
その他	-	-	-
小計	1,694	1,031	663
貸借対照表計上額が取得原価を超えないもの			
株式	3	4	1
債券	-	-	-
その他	-	-	-
小計	3	4	1
合計	1,697	1,036	661

5 事業年度中に売却したその他有価証券

前事業年度（自 平成25年4月1日 至 平成26年3月31日）

該当事項はありません。

当事業年度（自 平成26年4月1日 至 平成27年3月31日）

区分	売却額 (百万円)	売却益の合計額 (百万円)	売却損の合計額 (百万円)
株式	26	14	-
債券	-	-	-
その他	-	-	-
合計	26	14	-

(デリバティブ取引関係)

該当事項はありません。

(退職給付関係)

## 1 採用している退職給付制度の概要

当社は、確定給付型の制度として、確定給付企業年金制度及び退職一時金制度を設けております。

## 2 確定給付制度

## (1) 退職給付債務の期首残高と期末残高の調整表

	(百万円)	
	前事業年度 (自 平成25年4月1日 至 平成26年3月31日)	当事業年度 (自 平成26年4月1日 至 平成27年3月31日)
退職給付債務の期首残高	1,436	1,499
会計方針の変更による累積的影響額		58
会計方針の変更を反映した期首残高	1,436	1,557
勤務費用	77	93
利息費用	21	15
数理計算上の差異の発生額	93	0
退職給付の支払額	30	88
過去勤務費用の発生額	99	
退職給付債務の期末残高	1,499	1,577

## (2) 年金資産の期首残高と期末残高の調整表

	(百万円)	
	前事業年度 (自 平成25年4月1日 至 平成26年3月31日)	当事業年度 (自 平成26年4月1日 至 平成27年3月31日)
年金資産の期首残高	565	881
期待運用収益	2	2
数理計算上の差異の発生額	60	23
事業主からの拠出額	402	58
退職給付の支払額	28	43
年金資産の期末残高	881	874

## (3) 退職給付債務及び年金資産の期末残高と貸借対照表に計上された退職給付引当金及び前払年金費用の調整表

	(百万円)	
	前事業年度 (平成26年3月31日)	当事業年度 (平成27年3月31日)
積立型制度の退職給付債務	989	1,073
年金資産	881	874
	107	198
非積立型制度の退職給付債務	509	503
未積立退職給付債務	617	702
未認識数理計算上の差異	413	371
未認識過去勤務費用	98	88
貸借対照表に計上された負債と資産の純額	301	419
退職給付引当金	473	497
前払年金費用	171	78
貸借対照表に計上された負債と資産の純額	301	419

(4) 退職給付費用及びその内訳項目の金額

	(百万円)	
	前事業年度 (自 平成25年4月1日 至 平成26年3月31日)	当事業年度 (自 平成26年4月1日 至 平成27年3月31日)
勤務費用	77	93
利息費用	21	15
期待運用収益	2	2
数理計算上の差異の費用処理額	53	66
過去勤務費用の費用処理額	14	9
確定給付制度に係る退職給付費用	135	162

(5) 年金資産に関する事項

年金資産の主な内訳

年金資産合計に対する主な分類ごとの比率は、次のとおりであります。

	前事業年度 (平成26年3月31日)	当事業年度 (平成27年3月31日)
現金及び預金	73%	72%
生命保険一般勘定	27%	28%
合計	100%	100%

長期期待運用収益率の設定方法

年金資産の長期期待運用収益率を決定するため、現在及び予想される年金資産の配分と、年金資産を構成する多様な資産からの現在及び将来期待される長期の収益率を考慮しております。

(6) 数理計算上の計算基礎に関する事項

主要な数理計算上の計算基礎

	前事業年度 (自 平成25年4月1日 至 平成26年3月31日)	当事業年度 (自 平成26年4月1日 至 平成27年3月31日)
割引率	1.5%	1.1%
長期期待運用収益率	0.0～1.0%	0.0～1.0%

(税効果会計関係)

1 繰延税金資産及び繰延税金負債の発生の主な原因別の内訳

	前事業年度 (平成26年3月31日)	当事業年度 (平成27年3月31日)
(繰延税金資産)		
賞与引当金	57百万円	56百万円
未払事業税否認	17	14
退職給付引当金	165	157
その他	83	61
繰延税金資産小計	323	289
評価性引当額	17	14
繰延税金資産合計	306	275
(繰延税金負債)		
前払年金費用	59	24
その他有価証券評価差額金	106	203
繰延税金負債合計	166	228
繰延税金資産の純額	139	46

2 法定実効税率と税効果会計適用後の法人税等の負担率との差異の原因となった主な項目別の内訳

前事業年度及び当事業年度は、法定実効税率と税効果会計適用後の法人税等の負担率との差異が法定実効税率の100分の5以下であるため注記を省略しております。

3 法人税等の税率の変更による繰延税金資産及び繰延税金負債の金額修正

「所得税法等の一部を改正する法律」及び「地方税法等の一部を改正する法律」が平成27年3月31日に公布されたことに伴い、当事業年度の繰延税金資産及び繰延税金負債の計算(ただし、平成27年4月1日以降解消されるものに限る)に使用した法定実効税率は、前事業年度の34.9%から、回収又は支払が見込まれる期間が平成27年4月1日から平成28年3月31日までのものは32.4%、平成28年4月1日以降のものについては31.7%にそれぞれ変更されております。

その結果、繰延税金資産の金額(繰延税金負債の金額を控除した金額)が2百万円減少し、当事業年度に計上された法人税等調整額が23百万円、その他有価証券評価差額金額が21百万円それぞれ増加しております。

(資産除去債務関係)

該当事項はありません。

(賃貸等不動産関係)

前事業年度及び当事業年度においては、重要な賃貸等不動産はありません。

(持分法損益等)

前事業年度及び当事業年度においては、関連会社の重要性が乏しいため記載を省略しております。

(セグメント情報等)

【セグメント情報】

1 報告セグメントの概要

当社の報告セグメントは、当社の構成単位のうち分離された財務情報が入手可能であり、取締役会が、経営資源の配分の決定及び業績を評価するために、定期的に検討を行う対象となっているものであります。

当社は、本社に製品・サービス別の部門を置き、各部門は、取り扱う製品・サービスについて包括的な戦略を立案し、事業活動を展開しております。

従って、当社は、部門を基礎とした製品・サービス別のセグメントから構成されており、「液体調味食品事業」「粉粒体食品事業」「チルド食品事業」及び「即席麺事業」の4つを報告セグメントとしております。

「液体調味食品事業」は、うなぎのたれ及び液体スープ等を生産しております。「粉粒体食品事業」は、粉末スープ、顆粒製品及び機能性食品等を生産しております。「チルド食品事業」は、焼そば、生ラーメン及びゆで麺等を生産しております。「即席麺事業」は、袋麺及びカップ麺等を生産しております。

2 報告セグメントごとの売上高、利益又は損失、資産その他の項目の金額の算定方法

報告されている事業セグメントの会計処理の方法は、「重要な会計方針」における記載と概ね同一であります。

報告セグメントの利益は、営業利益ベースの数値であります。

「会計方針の変更」に記載のとおり、当事業年度より、退職給付債務及び勤務費用の計算方法を変更したことに伴い、事業セグメントの退職給付債務及び勤務費用の計算方法を同様に変更しております。

なお、当該変更により、各報告セグメントに与える影響額は軽微であります。

3 報告セグメントごとの売上高、利益又は損失、資産その他の項目の金額に関する情報

前事業年度(自 平成25年4月1日 至 平成26年3月31日)

(単位：百万円)

	報告セグメント					その他	合計
	液体調味食品	粉粒体食品	チルド食品	即席麺	計		
売上高							
外部顧客への売上高	3,529	4,499	3,524	8,840	20,393	2,056	22,449
セグメント間の内部売上高又は振替高	-	-	-	-	-	-	-
計	3,529	4,499	3,524	8,840	20,393	2,056	22,449
セグメント利益	301	119	283	627	1,332	27	1,359
セグメント資産	2,613	3,911	3,169	5,182	14,876	265	15,141
その他の項目							
減価償却費	129	170	104	190	594	0	595
有形固定資産及び無形固定資産の増加額	69	218	116	220	626	-	626

(注) 1 「その他」の区分は、報告セグメントに含まれない事業セグメントであり、商品（冷凍魚ほか）であります。

2 売上高及びセグメント利益は、損益計算書の売上高及び営業利益と一致しております。

当事業年度(自 平成26年4月1日 至 平成27年3月31日)

(単位：百万円)

	報告セグメント					その他	合計
	液体調味食品	粉粒体食品	チルド食品	即席麺	計		
売上高							
外部顧客への売上高	3,131	4,465	3,426	8,281	19,304	1,840	21,145
セグメント間の内部売上高 又は振替高	-	-	-	-	-	-	-
計	3,131	4,465	3,426	8,281	19,304	1,840	21,145
セグメント利益	325	149	327	268	1,071	25	1,096
セグメント資産	2,284	2,996	2,150	3,137	10,568	185	10,753
その他の項目							
減価償却費	122	177	102	173	575	0	575
有形固定資産及び 無形固定資産の増加額	72	56	86	77	293	-	293

(注) 1 「その他」の区分は、報告セグメントに含まれない事業セグメントであり、商品（冷凍魚ほか）であります。

2 売上高及びセグメント利益は、損益計算書の売上高及び営業利益と一致しております。

#### 4 報告セグメント合計額と財務諸表計上額との差額及び当該差額の主な内容(差異調整に関する事項)

(単位：百万円)

資産	前事業年度	当事業年度
報告セグメント計	14,876	10,568
「その他」の区分の資産	265	185
全社資産(注)	7,451	8,857
財務諸表の資産合計	22,593	19,611

(注) 全社資産は、主に報告セグメントに帰属しない現金及び預金、投資有価証券であります。

(単位：百万円)

その他の項目	報告セグメント計		その他		調整額		財務諸表計上額	
	前事業年度	当事業年度	前事業年度	当事業年度	前事業年度	当事業年度	前事業年度	当事業年度
減価償却費	594	575	0	0	-	-	595	575
有形固定資産及び 無形固定資産の増加額	626	293	-	-	-	-	626	293

【関連情報】

前事業年度(自 平成25年4月1日 至 平成26年3月31日)

1 製品及びサービスごとの情報

セグメント情報に同様の情報を開示しているため、記載を省略しております。

2 地域ごとの情報

(1) 売上高

本邦の外部顧客への売上高が損益計算書の売上高の90%を超えるため、記載を省略しております。

(2) 有形固定資産

本邦以外に所在している有形固定資産がないため、該当事項はありません。

3 主要な顧客ごとの情報

(単位：百万円)

顧客の名称又は氏名	売上高	関連するセグメント名
東洋水産株式会社	17,486	液体調味食品、粉粒体食品、チルド食品、即席麺及びその他

当事業年度(自 平成26年4月1日 至 平成27年3月31日)

1 製品及びサービスごとの情報

セグメント情報に同様の情報を開示しているため、記載を省略しております。

2 地域ごとの情報

(1) 売上高

本邦の外部顧客への売上高が損益計算書の売上高の90%を超えるため、記載を省略しております。

(2) 有形固定資産

本邦以外に所在している有形固定資産がないため、該当事項はありません。

3 主要な顧客ごとの情報

(単位：百万円)

顧客の名称又は氏名	売上高	関連するセグメント名
東洋水産株式会社	16,095	液体調味食品、粉粒体食品、チルド食品、即席麺及びその他

【報告セグメントごとの固定資産の減損損失に関する情報】

該当事項はありません。

【報告セグメントごとののれんの償却額及び未償却残高に関する情報】

該当事項はありません。

【報告セグメントごとの負ののれん発生益に関する情報】

該当事項はありません。



【関連当事者情報】

前事業年度(自 平成25年4月1日 至 平成26年3月31日)

1 関連当事者との取引

財務諸表提出会社の親会社及び主要株主(会社等に限る)等

種類	会社等の名称 又は氏名	所在地	資本金又は出資金 (百万円)	事業の内容 又は職業	議決権等の所有 (被所有)割合(%)	関連当事者との関係		
親会社	東洋水産 (株)	東京都 港区	18,969	即席食品等 の製造販売	(被所有) 直接 40.3	同社の製品を受託製造 役員の兼任 2名		
			取引の内容			取引金額 (百万円)	科目	期末残高 (百万円)
			営業取引	製品の販売	17,486	売掛金	1,724	
				原料等の購入	10,921	買掛金	1,100	
				販売経費他	73	未払費用	6	
その他	47	その他の 流動資産	5					
営業取引以 外の取引	資金運用	-	関係会社短 期貸付金	7,000				
	受取利息	38	その他の 流動資産	3				

(注) 1 取引条件及び取引条件の決定方針等

- (1) 製品の販売価格については、総原価を勘案して当社希望価格を提示し、毎期価格交渉の上、一般的取引条件と同様に決定しております。
- (2) 原料等の購入価格については、東洋水産(株)が仕入先と価格交渉した価格により購入しておりますが、取引条件的に劣ることはありません。
- (3) 貸付金利については、市場金利を勘案して決定しております。

2 取引金額には消費税等は含まれませんが、期末残高には消費税等が含まれております。

2 親会社又は重要な関連会社に関する注記

(1) 親会社情報

東洋水産株式会社(東京証券取引所に上場)

(2) 重要な関連会社の要約財務情報

該当事項はありません。

当事業年度(自 平成26年4月1日 至 平成27年3月31日)

1 関連当事者との取引

財務諸表提出会社の親会社及び主要株主(会社等に限る)等

種類	会社等の名称 又は氏名	所在地	資本金又は出資金 (百万円)	事業の内容 又は職業	議決権等の所有 (被所有)割合(%)	関連当事者との関係		
親会社	東洋水産 (株)	東京都 港区	18,969	即席食品等 の製造販売	(被所有) 直接 50.9	同社の製品を受託製造 役員の兼任 1名		
			取引の内容			取引金額 (百万円)	科目	期末残高 (百万円)
			営業取引	製品の販売	16,095	売掛金	1,282	
				原料等の購入	10,279	買掛金	801	
				販売経費他	57	未払費用	7	
その他	50	その他の 流動資産		4				
営業取引以 外の取引	資金運用	3,500	関係会社短 期貸付金	3,500				
	受取利息	27	その他の 流動資産	1				

(注) 1 取引条件及び取引条件の決定方針等

- (1) 製品の販売価格については、総原価を勘案して当社希望価格を提示し、每期価格交渉の上、一般的取引条件と同様に決定しております。
  - (2) 原料等の購入価格については、東洋水産(株)が仕入先と価格交渉した価格により購入しておりますが、取引条件的に劣ることはありません。
  - (3) 貸付金利については、市場金利を勘案して決定しております。
- 2 取引金額には消費税等は含まれませんが、期末残高には消費税等が含まれております。

2 親会社又は重要な関連会社に関する注記

(1) 親会社情報

東洋水産株式会社(東京証券取引所に上場)

(2) 重要な関連会社の要約財務情報

該当事項はありません。

(1株当たり情報)

1株当たり純資産額及び算定上の基礎並びに1株当たり当期純利益及び算定上の基礎は、以下のとおりであります。

項目	前事業年度末 (平成26年3月31日)	当事業年度末 (平成27年3月31日)
(1) 1株当たり純資産額	2,225円55銭	2,428円07銭
(算定上の基礎)		
純資産の部の合計額(百万円)	19,544	16,872
純資産の部の合計額から控除する金額(百万円)		
普通株式に係る期末の純資産額(百万円)	19,544	16,872
普通株式の発行済株式数(株)	8,832,311	8,832,311
普通株式の自己株式数(株)	50,659	1,883,282
1株当たり純資産額の算定に用いられた普通株式の数(株)	8,781,652	6,949,029

項目	前事業年度 (自 平成25年4月1日 至 平成26年3月31日)	当事業年度 (自 平成26年4月1日 至 平成27年3月31日)
(2) 1株当たり当期純利益	103円26銭	107円52銭
(算定上の基礎)		
当期純利益(百万円)	906	834
普通株主に帰属しない金額(百万円)		
普通株式に係る当期純利益(百万円)	906	834
期中平均株式数(株)	8,781,731	7,757,419

(注) 潜在株式調整後1株当たり当期純利益については、潜在株式が存在しないため記載しておりません。

(重要な後発事象)

該当事項はありません。

【附属明細表】

【有形固定資産等明細表】

資産の種類	当期首残高 (百万円)	当期増加額 (百万円)	当期減少額 (百万円)	当期末残高 (百万円)	当期末減価 償却累計額 又は償却 累計額(百万円)	当期償却額 (百万円)	差引当期末 残高 (百万円)
有形固定資産							
建物	5,429	43		5,472	3,486	134	1,985
構築物	440	1	2	439	349	13	90
機械及び装置	9,726	195	68	9,853	8,430	380	1,422
車両運搬具	110	12	4	118	104	9	14
工具、器具及び備品	425	20	4	441	385	26	56
土地	813			813			813
建設仮勘定		54	49	4			4
有形固定資産計	16,946	328	129	17,144	12,756	564	4,388
無形固定資産							
ソフトウェア				94	52	10	42
その他				20	17	0	2
無形固定資産計				115	69	10	45
長期前払費用	33		0	33	26	10	7

(注) 1 当期中増加した主なものは、次のとおりであります。

機械及び装置	本社工場液体調味食品製造設備	47百万円
	本社工場チルド食品製造設備	46
	本社工場即席麺製造設備	29

2 無形固定資産の金額は資産の総額の1%以下であるため、「当期首残高」「当期増加額」及び「当期減少額」の記載を省略しております。

【引当金明細表】

区分	当期首残高 (百万円)	当期増加額 (百万円)	当期減少額 (目的使用) (百万円)	当期減少額 (その他) (百万円)	当期末残高 (百万円)
貸倒引当金	9	5		9	5
賞与引当金	164	173	164		173
役員賞与引当金	16	5	16		5
役員退職慰労引当金	64	10	9		65

(注) 貸倒引当金の「当期減少額(その他)」は、当期首残高の洗替によるものであります。

【資産除去債務明細表】

該当事項はありません。

(2) 【主な資産及び負債の内容】

当事業年度末(平成27年3月31日現在)における主な資産及び負債の内容は次のとおりであります。

(a) 現金及び預金

区分	金額(百万円)
現金	0
預金	
当座預金	313
普通預金	6,431
定期預金	284
小計	7,028
合計	7,029

(b) 売掛金

(ア)相手先別内訳

相手先	金額(百万円)
東洋水産(株)	1,282
アサヒフードアンドヘルスケア(株)	48
(株)三和化学研究所	42
ヴィルド(株)	40
長岡香料(株)	32
エステック(株)ほか	361
合計	1,808

(イ)売掛金の発生及び回収並びに滞留状況

当期首残高 (百万円) (a)	当期発生高 (百万円) (b)	当期回収高 (百万円) (c)	当期末残高 (百万円) (d)	回収率(%) $\frac{(c)}{(a) + (b)} \times 100$	滞留期間(日)
2,331	22,822	23,345	1,808	92.8	33

(注) 1 滞留期間は次の算式によっております。

$$\frac{(a) + (d)}{2} \div \frac{(b)}{12} \times 30$$

2 消費税等の会計処理は税抜方式を採用しておりますが、上記当期発生高には消費税等が含まれております。

(c) たな卸資産  
 商品及び製品

区分	金額(百万円)
商品	
冷凍魚ほか	2
小計	2
製品	
液体調味食品	139
粉粒体食品	260
チルド食品	0
即席麺	21
小計	421
合計	423

仕掛品

区分	金額(百万円)
液体調味食品	16
粉粒体食品	2
チルド食品	3
即席麺	1
合計	23

原材料及び貯蔵品

区分	金額(百万円)
原材料	
主要原材料	14
副資材	192
包装資材	73
小計	280
貯蔵品	
重油	1
その他	0
小計	1
合計	281

(d) 関係会社短期貸付金

区分	金額(百万円)
東洋水産(株)	3,500

(e) 買掛金

相手先	金額(百万円)
東洋水産(株)	801
エステック(株)	114
漁業協同組合 J F しまね 恵曇支所	55
ヴィルド(株)	38
漁業協同組合 J F しまね 境港支所	35
境港水産物取引精算(株)ほか	251
合計	1,297

## (3) 【その他】

## 当事業年度における四半期情報等

	第1四半期 累計期間 自平成26年4月1日 至平成26年6月30日	第2四半期 累計期間 自平成26年4月1日 至平成26年9月30日	第3四半期 累計期間 自平成26年4月1日 至平成26年12月31日	第75期 事業年度 自平成26年4月1日 至平成27年3月31日
売上高(百万円)	5,016	10,231	16,370	21,145
税引前四半期(当期)純利益金額(百万円)	264	473	917	1,270
四半期(当期)純利益金額(百万円)	173	309	596	834
1株当たり四半期(当期)純利益金額(円)	19.81	36.12	74.39	107.52

	第1四半期 会計期間 自平成26年4月1日 至平成26年6月30日	第2四半期 会計期間 自平成26年7月1日 至平成26年9月30日	第3四半期 会計期間 自平成26年10月1日 至平成26年12月31日	第4四半期 会計期間 自平成27年1月1日 至平成27年3月31日
1株当たり四半期純利益金額(円)	19.81	16.21	41.38	34.16



## 第6 【提出会社の株式事務の概要】

事業年度	4月1日から3月31日まで
定時株主総会	6月中
基準日	3月31日
剰余金の配当の基準日	9月30日、3月31日
1単元の株式数	100株
単元未満株式の買取り	
取扱場所	(特別口座) 愛知県名古屋市中区栄3丁目15番33号 三井住友信託銀行株式会社 証券代行部
株主名簿管理人	(特別口座) 東京都千代田区丸の内1丁目4番1号 三井住友信託銀行株式会社
取次所	
買取手数料	株式の売買の委託に係る手数料相当額として別途定める金額
公告掲載方法	日本経済新聞
株主に対する特典	100株以上の株主に対し、自社製品を贈呈

(注) 当社定款の定めにより単元未満株主は、会社法第189条第2項各号に掲げる権利、会社法第166条第1項の規定による請求をする権利、株主の有する株式数に応じて募集株式の割当て及び募集新株予約権の割当てを受ける権利以外の権利を有しておりません。

## 第7 【提出会社の参考情報】

### 1 【提出会社の親会社等の情報】

当社には、金融商品取引法第24条の7第1項に規定する親会社等はありません。

### 2 【その他の参考情報】

当事業年度の開始日から有価証券報告書提出日までの間に次の書類を提出しております。

- (1) 有価証券報告書及びその添付書類並びに確認書  
事業年度 第74期（自 平成25年4月1日 至 平成26年3月31日）平成26年6月26日東海財務局長に提出
- (2) 内部統制報告書  
平成26年6月26日東海財務局長に提出
- (3) 四半期報告書及び確認書  
第75期第1四半期（自 平成26年4月1日 至 平成26年6月30日）平成26年8月13日東海財務局長に提出  
第75期第2四半期（自 平成26年7月1日 至 平成26年9月30日）平成26年11月13日東海財務局長に提出  
第75期第3四半期（自 平成26年10月1日 至 平成26年12月31日）平成27年2月12日東海財務局長に提出
- (4) 臨時報告書  
企業内容等の開示に関する内閣府令第19条第2項第9号の2（株主総会における議決権行使の結果）の規定に基づく臨時報告書  
平成26年6月27日東海財務局長に提出
- (5) 自己株券買付状況報告書  
報告期間（自 平成26年9月1日 至 平成26年9月30日）平成26年10月1日東海財務局長に提出

## 第二部 【提出会社の保証会社等の情報】

該当事項はありません。

## 独立監査人の監査報告書及び内部統制監査報告書

平成27年6月24日

ユタカフーズ株式会社  
取締役会 御中

名古屋監査法人

代表社員  
業務執行社員 公認会計士 中 田 恵 美

業務執行社員 公認会計士 山 本 真 由 美

### < 財務諸表監査 >

当監査法人は、金融商品取引法第193条の2第1項の規定に基づく監査証明を行うため、「経理の状況」に掲げられているユタカフーズ株式会社の平成26年4月1日から平成27年3月31日までの第75期事業年度の財務諸表、すなわち、貸借対照表、損益計算書、株主資本等変動計算書、キャッシュ・フロー計算書、重要な会計方針、その他の注記及び附属明細表について監査を行った。

### 財務諸表に対する経営者の責任

経営者の責任は、我が国において一般に公正妥当と認められる企業会計の基準に準拠して財務諸表を作成し適正に表示することにある。これには、不正又は誤謬による重要な虚偽表示のない財務諸表を作成し適正に表示するために経営者が必要と判断した内部統制を整備及び運用することが含まれる。

### 監査人の責任

当監査法人の責任は、当監査法人が実施した監査に基づいて、独立の立場から財務諸表に対する意見を表明することにある。当監査法人は、我が国において一般に公正妥当と認められる監査の基準に準拠して監査を行った。監査の基準は、当監査法人に財務諸表に重要な虚偽表示がないかどうかについて合理的な保証を得るために、監査計画を策定し、これに基づき監査を実施することを求めている。

監査においては、財務諸表の金額及び開示について監査証拠を入手するための手続が実施される。監査手続は、当監査法人の判断により、不正又は誤謬による財務諸表の重要な虚偽表示のリスクの評価に基づいて選択及び適用される。財務諸表監査の目的は、内部統制の有効性について意見表明するためのものではないが、当監査法人は、リスク評価の実施に際して、状況に応じた適切な監査手続を立案するために、財務諸表の作成と適正な表示に関連する内部統制を検討する。また、監査には、経営者が採用した会計方針及びその適用方法並びに経営者によって行われた見積りの評価も含め全体としての財務諸表の表示を検討することが含まれる。

当監査法人は、意見表明の基礎となる十分かつ適切な監査証拠を入手したと判断している。

### 監査意見

当監査法人は、上記の財務諸表が、我が国において一般に公正妥当と認められる企業会計の基準に準拠して、ユタカフーズ株式会社の平成27年3月31日現在の財政状態並びに同日をもって終了する事業年度の経営成績及びキャッシュ・フローの状況をすべての重要な点において適正に表示しているものと認める。

#### < 内部統制監査 >

当監査法人は、金融商品取引法第193条の2第2項の規定に基づく監査証明を行うため、ユタカフーズ株式会社の平成27年3月31日現在の内部統制報告書について監査を行った。

#### 内部統制報告書に対する経営者の責任

経営者の責任は、財務報告に係る内部統制を整備及び運用し、我が国において一般に公正妥当と認められる財務報告に係る内部統制の評価の基準に準拠して内部統制報告書を作成し適正に表示することにある。

なお、財務報告に係る内部統制により財務報告の虚偽の記載を完全には防止又は発見することができない可能性がある。

#### 監査人の責任

当監査法人の責任は、当監査法人が実施した内部統制監査に基づいて、独立の立場から内部統制報告書に対する意見を表明することにある。当監査法人は、我が国において一般に公正妥当と認められる財務報告に係る内部統制の監査の基準に準拠して内部統制監査を行った。財務報告に係る内部統制の監査の基準は、当監査法人に内部統制報告書に重要な虚偽表示がないかどうかについて合理的な保証を得るために、監査計画を策定し、これに基づき内部統制監査を実施することを求めている。

内部統制監査においては、内部統制報告書における財務報告に係る内部統制の評価結果について監査証拠を入手するための手続が実施される。内部統制監査の監査手続は、当監査法人の判断により、財務報告の信頼性に及ぼす影響の重要性に基づいて選択及び適用される。また、内部統制監査には、財務報告に係る内部統制の評価範囲、評価手続及び評価結果について経営者が行った記載を含め、全体としての内部統制報告書の表示を検討することが含まれる。

当監査法人は、意見表明の基礎となる十分かつ適切な監査証拠を入手したと判断している。

#### 監査意見

当監査法人は、ユタカフーズ株式会社が平成27年3月31日現在の財務報告に係る内部統制は有効であると表示した上記の内部統制報告書が、我が国において一般に公正妥当と認められる財務報告に係る内部統制の評価の基準に準拠して、財務報告に係る内部統制の評価結果について、すべての重要な点において適正に表示しているものと認める。

#### 利害関係

会社と当監査法人又は業務執行社員との間には、公認会計士法の規定により記載すべき利害関係はない。

以 上

- 
- 1 上記は監査報告書の原本に記載された事項を電子化したものであり、その原本は当社(有価証券報告書提出会社)が別途保管しております。
  - 2 XBRLデータは監査の対象には含まれていません。