

【表紙】

【提出書類】	有価証券報告書
【根拠条文】	金融商品取引法第24条第1項
【提出先】	中国財務局長
【提出日】	平成28年6月29日
【事業年度】	第52期（自平成27年4月1日至平成28年3月31日）
【会社名】	株式会社あじかん
【英訳名】	AHJIKAN CO.,LTD.
【代表者の役職氏名】	代表取締役社長 中谷 登
【本店の所在の場所】	広島市西区商工センター七丁目3番9号
【電話番号】	(082)277-7010(代表)
【事務連絡者氏名】	取締役 業務推進本部長 樋口 研治
【最寄りの連絡場所】	広島市西区商工センター七丁目3番9号
【電話番号】	(082)277-7011(直通)
【事務連絡者氏名】	取締役 業務推進本部長 樋口 研治
【縦覧に供する場所】	株式会社東京証券取引所 (東京都中央区日本橋兜町2番1号)

第一部【企業情報】

第1【企業の概況】

1【主要な経営指標等の推移】

(1) 連結経営指標等

回次	第48期	第49期	第50期	第51期	第52期
決算年月	平成24年3月	平成25年3月	平成26年3月	平成27年3月	平成28年3月
売上高 (千円)	35,241,701	35,586,925	35,707,933	37,269,237	39,827,699
経常利益 (千円)	739,223	991,904	269,699	530,841	437,615
親会社株主に帰属する当期純利益 (千円)	341,072	488,250	79,356	250,322	234,048
包括利益 (千円)	358,687	744,633	370,629	548,831	155,620
純資産額 (千円)	8,800,359	9,453,578	9,608,614	10,079,489	10,143,777
総資産額 (千円)	17,425,352	17,314,826	18,232,369	18,659,706	18,557,321
1株当たり純資産額 (円)	1,156.25	1,242.09	1,262.46	1,324.33	1,332.77
1株当たり当期純利益金額 (円)	44.81	64.15	10.43	32.89	30.75
潜在株式調整後1株当たり当期純利益金額 (円)	-	-	-	-	-
自己資本比率 (%)	50.5	54.6	52.7	54.0	54.7
自己資本利益率 (%)	3.9	5.3	0.8	2.5	2.3
株価収益率 (倍)	18.30	12.14	67.59	22.50	24.26
営業活動によるキャッシュ・フロー (千円)	282,259	1,205,489	411,833	1,064,578	1,133,792
投資活動によるキャッシュ・フロー (千円)	531,557	368,856	1,030,191	818,116	469,810
財務活動によるキャッシュ・フロー (千円)	489,414	1,031,190	819,702	399,237	529,607
現金及び現金同等物の期末残高 (千円)	1,429,402	1,245,072	1,458,679	1,316,179	1,446,914
従業員数 (人)	713	725	741	730	733
(外、平均臨時雇用者数)	(869)	(934)	(942)	(883)	(865)

(注) 1. 売上高には、消費税等は含まれておりません。

2. 潜在株式調整後1株当たり当期純利益金額は、潜在株式が存在しないため記載しておりません。

3. 「企業結合に関する会計基準」(企業会計基準第21号 平成25年9月13日)等を適用し、当連結会計年度より、「当期純利益」を「親会社株主に帰属する当期純利益」としております。

(2) 提出会社の経営指標等

回次	第48期	第49期	第50期	第51期	第52期
決算年月	平成24年 3月	平成25年 3月	平成26年 3月	平成27年 3月	平成28年 3月
売上高 (千円)	35,229,488	35,537,165	35,659,217	37,129,384	39,599,340
経常利益 (千円)	730,985	982,001	244,093	537,922	401,168
当期純利益 (千円)	332,614	490,174	84,322	270,835	223,844
資本金 (千円)	1,102,250	1,102,250	1,102,250	1,102,250	1,102,250
発行済株式総数 (千株)	7,700	7,700	7,700	7,700	7,700
純資産額 (千円)	8,806,472	9,345,170	9,338,977	9,647,396	9,735,746
総資産額 (千円)	17,390,446	17,127,940	17,754,163	18,044,836	17,947,027
1株当たり純資産額 (円)	1,157.05	1,227.84	1,227.03	1,267.55	1,279.16
1株当たり配当額 (円)	12.00	14.00	12.00	12.00	12.00
(内 1株当たり中間配当額)	(-)	(-)	(-)	(-)	(-)
1株当たり当期純利益金額 (円)	43.70	64.40	11.08	35.58	29.41
潜在株式調整後1株当たり当期純利益金額 (円)	-	-	-	-	-
自己資本比率 (%)	50.6	54.6	52.6	53.5	54.2
自己資本利益率 (%)	3.8	5.4	0.9	2.8	2.3
株価収益率 (倍)	18.76	12.10	63.63	20.80	25.37
配当性向 (%)	27.46	21.74	108.30	33.73	40.80
従業員数 (人)	642	653	651	641	653
(外、平均臨時雇用者数)	(496)	(519)	(529)	(534)	(548)

(注) 1. 売上高には、消費税等は含まれておりません。

2. 平成25年3月期の1株当たり配当額14円は、特別配当2円を含んでおります。

3. 潜在株式調整後1株当たり当期純利益金額は、潜在株式が存在しないため記載しておりません。

2【沿革】

昭和40年3月	広島市西蟹屋（現・広島市南区）にて、株式会社三栄製玉（資本金100万円）を設立し、厚焼・玉子焼等の食料品製造業を開始。
昭和45年1月	商号を株式会社広島製玉に変更。
昭和53年2月	広島県福山市の株式会社三栄製玉を吸収合併。
昭和53年3月	商号を現社名の株式会社あじかんに変更。
昭和53年6月	本社を現在地（広島市西区商工センター七丁目）に移転、同所に広島工場を建設。
昭和53年7月	愛媛県松山市の株式会社あじかん、山口県徳山市（現・山口県周南市）の株式会社三栄食品販売、大分県大分市のサンエー食品株式会社の3社を吸収合併。
昭和56年4月	飲食部門を分離独立し、株式会社政所を設立。
昭和57年11月	佐賀県鳥栖市に鳥栖工場を建設。
昭和58年2月	松山生必株式会社の株式取得。
昭和60年12月	株式会社大口屋の株式取得。
昭和62年9月	株式会社てんぐ（平成元年7月 株式会社東京あじかんに商号変更）の株式取得。
平成2年1月	子会社の株式会社東京あじかんより茨城県北相馬郡守谷町（現・茨城県守谷市）の工場（現・守谷工場）を譲り受け、三工場体制となる。
平成2年4月	子会社の株式会社東京あじかんより名古屋市熱田区に所在する名古屋営業所を譲受。
平成2年12月	広島証券取引所に株式上場。
平成3年9月	守谷工場敷地内に新工場建設。
平成4年4月	子会社の株式会社東京あじかんに吸収合併。
平成4年5月	中華人民共和国に干瓢加工の合併会社青州青安食品有限公司を設立。
平成5年4月	市場営業所を分離独立し、株式会社ダイマル食品を設立。
平成8年12月	大阪証券取引所市場第二部に株式上場。
平成10年4月	静岡県島田市に静岡工場を建設。
平成11年10月	子会社の株式会社大口屋を吸収合併。
平成12年3月	東京証券取引所市場第二部に株式上場。
平成13年1月	中華人民共和国に農産物加工の独資会社山東安吉丸食品有限公司（現・連結子会社）を設立。
平成14年10月	子会社の株式会社ダイマル食品を吸収合併。
平成15年5月	山東安吉丸食品有限公司（現・連結子会社）が、連結子会社であった青州青安食品有限公司を吸収合併。
平成15年10月	子会社の松山生必株式会社を吸収合併。
平成17年3月	子会社の株式会社政所を清算終了。
平成17年5月	中華人民共和国に食品製造の合併会社愛康食品（青島）有限公司を設立。
平成24年4月	株式会社あじかんアグリファームを設立し、農業分野へ参入。
平成25年9月	香港に味堪香港有限公司を設立し、酒類の輸出および卸売を開始。
平成26年5月	中華人民共和国に食品卸売等の味堪（広州）餐飲管理有限公司を設立。

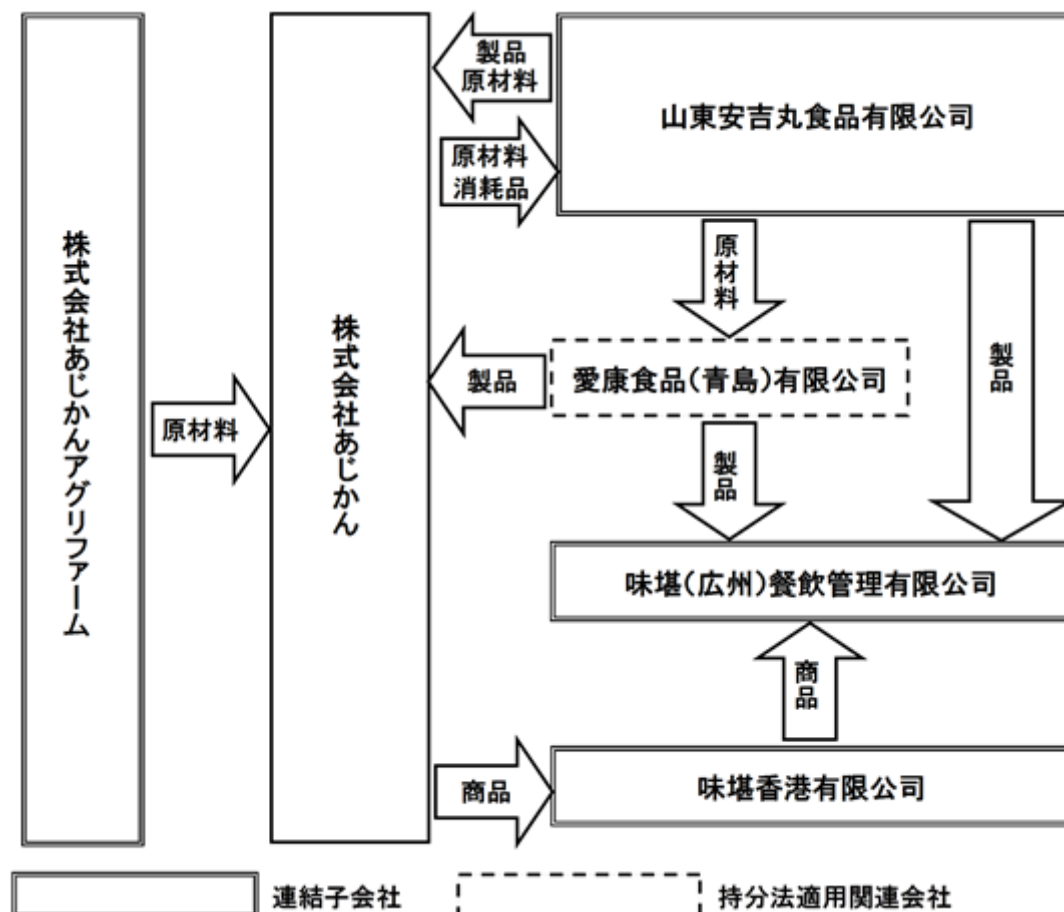
3【事業の内容】

当社グループは、当社および連結子会社4社、持分法適用関連会社1社で構成されており、事業内容は、卵加工製品・野菜加工製品・水産練製品・その他食品の製造、販売、および卸売、ならびに農産物の生産、販売を行っております。

事業内容および当社と関係会社の当該事業に係る位置づけ、ならびに主要製商品との関連は、次のとおりであります。

区分	主要製商品	主要な会社
生産部門 製造、生産	玉子焼、味付かんぴょう、味付しいたけ、かに風味蒲鉾、中具、おぼろ、野菜煮物、ごぼう茶など	当社、山東安吉丸食品有限公司
	寿司用具材、惣菜類	愛康食品（青島）有限公司
	農産物（ごぼうなど）	株式会社あじかんアグリファーム
営業部門 販売、卸売	玉子焼、味付かんぴょう、味付しいたけ、かに風味蒲鉾、中具、おぼろ、野菜煮物、ごぼう茶、海苔、食用油、生姜、揚げ、調味料、水産加工品、調理冷凍食品など	当社、山東安吉丸食品有限公司、味堪（広州）餐饮管理有限公司
	農産物（ごぼうなど）	株式会社あじかんアグリファーム
	酒類（日本酒など）	当社、味堪香港有限公司、味堪（広州）餐饮管理有限公司

以上の企業集団について図示すると、次のとおりであります。



4【関係会社の状況】

名称	住所	資本金	主要な事業の内容	議決権の所有割合又は被所有割合(%)	関係内容
(連結子会社) 株式会社あじかんアグリファーム (注) 2, 3	広島市西区	30,000 千円	農産物(ごぼうなど)の生産及び販売	100	原材料の仕入先 役員の兼任あり
(連結子会社) 山東安吉丸食品有限公司 (注) 1, 2, 3	中華人民共和国 山東省青州市	5,354,000 米ドル	干瓢、椎茸、野菜加工品の製造及び販売	100	製品・原材料の仕入先 役員の兼任あり
(連結子会社) 味堪香港有限公司 (注) 2, 3	中華人民共和国 香港特別行政区	7,700,000 香港ドル	酒類の輸入及び卸売	100	商品の販売先 役員の兼任あり
(連結子会社) 味堪(広州)餐飲管理有限公司 (注) 2, 3, 4	中華人民共和国 広東省広州市	4,500,000 人民元	寿司用具材、惣菜類、酒類の卸売	100 (100)	役員の兼任あり
(持分法適用関連会社) 愛康食品(青島)有限公司 (注) 2	中華人民共和国 山東省萊西市	5,036,000 米ドル	寿司用具材、惣菜類の製造及び販売	50	製品の仕入先 役員の兼任あり
(その他の関係会社) 株式会社足利興産 (注) 2	広島市中区	10,000 千円	資産管理等	被所有 25.4	役員の兼任あり

(注) 1. 特定子会社に該当いたします。

2. 有価証券届出書または有価証券報告書を提出している会社ではありません。

3. 売上高(連結会社相互間の内部売上高を除く。)の連結売上高に占める割合が100分の10以下であるため主要な損益情報等の記載を省略しております。

4. 議決権の所有割合の()内は、間接所有割合で内数であります。

5【従業員の状況】

(1) 連結会社の状況

平成28年3月31日現在

セグメントの名称	従業員数(人)
生産部門	285 (702)
営業部門	395 (161)
報告セグメント計	680 (863)
全社(共通)	53 (2)
合計	733 (865)

- (注) 1. 従業員数は就業人員であり、臨時従業員数は()内に年間平均人員を外数で記載しております。
2. 全社(共通)として記載されている従業員数は、管理部門に所属しているものであります。

(2) 提出会社の状況

平成28年3月31日現在

従業員数(人)	平均年令(歳)	平均勤続年数(年)	平均年間給与(円)
653 (548)	42.76	15.76	4,672,181

セグメントの名称	従業員数(人)
生産部門	212 (385)
営業部門	392 (161)
報告セグメント計	604 (546)
全社(共通)	49 (2)
合計	653 (548)

- (注) 1. 従業員は就業人員であり、臨時従業員数は()内に年間の平均人員を外数で記載しております。
2. 平均年間給与は、基準外賃金及び賞与を含んでおります。
3. 全社(共通)として記載されている従業員数は、管理部門に所属しているものであります。

(3) 労働組合の状況

労働組合は結成されておりませんが、労使関係は円満に推移しております。

第2【事業の状況】

1【業績等の概要】

(1)業績

当連結会計年度におけるわが国経済は、企業収益および雇用・所得環境の改善傾向から緩やかな回復基調が続きましたが、中国経済をはじめとした世界景気の下振れや原油価格下落の影響などから、金融資本市場が不安定な動きとなるなど、先行き不透明な状況で推移いたしました。

食品業界におきましては、食品の安全・安心への関心が高まる中で、輸入品や原材料価格が高値で推移したことにより一部商品の値上がりにより個人消費に弱さが残るなど、厳しい経営環境が継続いたしました。

このような状況の中、当社グループは、「『経営基盤の拡大』と『新事業の成長』」をテーマとした第10次中期経営計画の初年度をスタートさせ、第一に「営業基盤の拡充と市場開拓」、第二に「商品の研究開発と技術開発、およびマーケティング力の強化」、第三に「利益構造の改革」、第四に「全社供給体制の強化と効率化」、第五に「経営効率・経営品質の向上」を重点施策とした取り組みを展開してまいりました。

これらの結果、当連結会計年度の業績は、売上高39,827百万円（前連結会計年度比6.9%増加）、営業利益461百万円（前連結会計年度比191.9%増加）となりました。

経常利益は、支払利息や為替予約の時価評価損などもあり、437百万円（前連結会計年度比17.6%減少）となりました。また、親会社株主に帰属する当期純利益は、234百万円（前連結会計年度比6.5%減少）となりました。

(2)セグメント別の概況

(営業部門)

営業部門におきましては、「年末年始」、「恵方巻」などの季節的なイベントに合わせた販売促進活動や、主要都市での展示会開催、新製品およびリニューアル品を軸とした新規開拓・深耕拡大への取り組みに加えて、北海道、沖縄、甲信越、北陸などの新規エリアでの拡販体制の強化や、宮崎営業所移転などによる営業拠点整備を進展させました。

その他、日本の食文化を次世代へと伝承し、当社の主力製品である巻寿司用具材の需要を広く創造するために「MAKIZUSHI倶楽部」を立ち上げ、Webサイトの開設や、巻寿司教室の開催など、広報活動を強化してまいりました。

これらの活動を通じて、国内では、主にスーパーマーケットやコンビニエンスストア、弁当業態において、厚焼玉子、刻みきんしなどの玉子焼類に加え、蒲鉾類、味付かんぴょう・しいたけ類、野菜加工品などの惣菜、弁当具材を中心として、安定した需要を維持できた結果、売上高を大幅に伸張させることができました。

また、平成22年12月に新規事業の一環として立ち上げた、「ごぼう茶関連事業」につきましては、焙煎工場において「健康食品GMP（Good Manufacturing Practice）」の認証を取得したほか、広告宣伝を強化した効果により定期購入顧客が大幅に増加し、当社事業の新たな柱に育ちつつあります。

これらの結果、外部顧客に対するセグメント売上高は39,827百万円（前連結会計年度比6.9%増加）となりました。

利益面では、同業他社との販売・価格競争に加えて、円安の影響により外貨建て輸入品などの仕入原価が一時期に上昇することもありましたが、玉子焼類を中心とした自社製造製品の売上が大幅に拡大し、セグメント利益は3,287百万円（前連結会計年度比22.3%増加）となりました。

(分類別売上高)

製品売上高につきましては、当社グループの主力製品である玉子焼類や味付かんぴょう・しいたけ類、蒲鉾類が年間を通じ好調に推移したため、29,159百万円(前連結会計年度比8.5%増加)となりました。

他方、商品売上高につきましては、常温食品や冷凍・冷蔵食品を中心に需要が増加し、10,668百万円(前連結会計年度比2.5%増加)となりました。

セグメントの名称	当連結会計年度 (自 平成27年4月1日 至 平成28年3月31日)	前連結会計年度比 (%)
営業部門		
玉子焼類(百万円)	12,476	108.9
味付かんぴょう・しいたけ類(百万円)	3,171	106.4
蒲鉾類(百万円)	1,923	105.8
自社企画ブランド品(百万円)	7,841	105.5
その他(百万円)	3,746	118.1
製品計(百万円)	29,159	108.5
常温食品(百万円)	2,396	105.7
冷凍・冷蔵食品(百万円)	8,252	101.7
その他(百万円)	19	96.9
商品計(百万円)	10,668	102.5
合計(百万円)	39,827	106.9

(注)上記の金額には、消費税等は含まれておりません。

(エリア別売上高)

地域別に見ますと、西日本エリアでは、中食市場への深耕開拓や沖縄地区での新規開拓を進めるとともに、各種イベントに合わせた販売活動などを積極的に行っておりまいりました。この結果、販売・価格競争などもありましたが、売上高は19,065百万円(前連結会計年度比4.4%増加)となりました。

東日本エリアにおきましては、新製品やリニューアル品を軸にスーパーマーケットやコンビニエンスストア向けの取り組みを強化するとともに、平成25年5月に開設いたしました札幌駐在所(現 札幌出張所)などでの新規開拓に加え、甲信越や北陸地方など新規エリアでの販売体制を強化してまいりました。これらの結果、売上高は18,967百万円(前連結会計年度比6.2%増加)となりました。

なお、前連結会計年度まで東西の両エリアに配賦しておりました、ごぼう関連製品および海外販売などの売上高につきましては、当連結会計年度よりその他に区分して表示しております。この表示方法の変更を反映させるため、前連結会計年度の組替えを行っております。

セグメントの名称	当連結会計年度 (自 平成27年4月1日 至 平成28年3月31日)	前連結会計年度比 (%)
営業部門		
西日本エリア(百万円)	19,065	104.4
東日本エリア(百万円)	18,967	106.2
その他(百万円)	1,794	155.8
合計(百万円)	39,827	106.9

(注)上記の金額には、消費税等は含まれておりません。

(生産部門)

生産部門におきましては、鶏卵価格の高止まりに加え、第3四半期まで継続した円安や需給の関係から椎茸、干瓢、魚肉すり身価格が高値で推移するなど、当社主要原材料価格は、前連結会計年度以上に上昇いたしました。また、副材料・補助材料も依然として高値で推移しており、グループ全体の製造コストを押し上げる要因となりました。しかしながら、玉子焼類やごぼう素材を中心とした自社製造製品の売上拡大により、高い生産稼働率を維持できたことに加え、省エネ活動、生産技術力向上による歩留まり率改善などの原価低減努力、原油価格下落に伴う工場ユーティリティコストの低減などにより、製造原価率は前連結会計年度以下に抑えることができました。

他方、フードディフェンス（食品防御）に関する考えのもと、日本国内における各工場において、監視カメラを始め、工場内への入退室管理システムなどの導入を実施したほか、食品安全のための規格である「FSSC22000」の認証取得に向けた準備を進めてまいりました。

研究開発面におきましては、顧客ニーズに対応した製品開発を強化する目的で、営業部門を始めとした関連部門との連携を深めた研究開発を進めてまいりました。当連結会計年度におきましては、厚焼玉子や刻みきんしなどのリニューアル品に加え、ごぼう素材を中心とした野菜加工品などの新製品を市場へと投入してまいりました。

(3) キャッシュ・フロー

当連結会計年度末における連結ベースの現金及び現金同等物（以下「資金」という。）は、前連結会計年度末に比べ130百万円増加し、1,446百万円となりました。

(営業活動によるキャッシュ・フロー)

営業活動の結果、得られた資金は1,133百万円（前連結会計年度比6.5%増加）となりました。これは、法人税等の支払385百万円などによる資金の流出要因もありましたが、税金等調整前当期純利益の計上432百万円に加え、減価償却費572百万円などが主な内容となっております。

(投資活動によるキャッシュ・フロー)

投資活動の結果、使用した資金は469百万円（前連結会計年度比42.6%減少）となりました。これは、生産設備の増強投資・メンテナンス投資、販売促進に係る投資などが主な内容となっております。

(財務活動によるキャッシュ・フロー)

財務活動の結果、使用した資金は529百万円（前連結会計年比32.7%増加）となりました。これは、長期借入金の減少344百万円（純額）や、配当金の支払91百万円、リース債務の返済66百万円などが主な内容となっております。

なお、借入金の期末残高は、前連結会計年度末より344百万円減少し、3,215百万円となっております。

2【生産、受注及び販売の状況】

(1) 生産実績

当連結会計年度のセグメントの生産実績を製品別に示すと、次のとおりであります。

セグメントの名称	当連結会計年度 (自 平成27年4月1日 至 平成28年3月31日)	前連結会計年度比(%)
生産部門		
玉子焼類(千円)	11,156,761	109.6
味付かんぴょう・しいたけ類(千円)	3,154,080	109.1
蒲鉾類(千円)	1,931,504	104.2
その他(千円)	1,519,703	103.4
合計(千円)	17,762,049	108.3

- (注) 1. 金額は、販売価格で表示しております。
2. 上記の金額には、消費税等は含まれておりません。

(2) 製品仕入実績

当連結会計年度のセグメントの仕入実績を製品別に示すと、次のとおりであります。

セグメントの名称	当連結会計年度 (自 平成27年4月1日 至 平成28年3月31日)	前連結会計年度比(%)
営業部門		
玉子焼類(千円)	1,213,006	98.9
味付かんぴょう・しいたけ類(千円)	126,180	116.5
自社企画ブランド品(千円)	6,477,999	109.3
その他(千円)	995,156	98.2
合計(千円)	8,812,343	106.5

- (注) 1. 金額は仕入価格で表示しております。
2. 上記の金額には、消費税等は含まれておりません。

(3) 商品仕入実績

当連結会計年度のセグメントの仕入実績を商品別に示すと、次のとおりであります。

セグメントの名称	当連結会計年度 (自 平成27年4月1日 至 平成28年3月31日)	前連結会計年度比(%)
営業部門		
常温食品(千円)	1,894,801	105.6
冷凍・冷蔵食品(千円)	7,004,435	99.7
その他(千円)	17,445	100.5
合計(千円)	8,916,683	100.9

- (注) 1. 金額は仕入価格で表示しております。
2. 上記の金額には、消費税等は含まれておりません。

(4) 受注状況

当社グループ（当社及び連結子会社）は、見込み生産を行っているため、該当事項はありません。

(5) 販売実績

当連結会計年度のセグメントの販売実績を製商品別に示すと、次のとおりであります。

セグメントの名称	当連結会計年度 (自 平成27年4月1日 至 平成28年3月31日)	前連結会計年度比(%)
営業部門		
玉子焼類(千円)	12,476,288	108.9
味付かんぴょう・しいたけ類(千円)	3,171,714	106.4
蒲鉾類(千円)	1,923,114	105.8
自社企画ブランド品(千円)	7,841,735	105.5
その他(千円)	3,746,323	118.1
製品計(千円)	29,159,176	108.5
常温食品(千円)	2,396,066	105.7
冷凍・冷蔵食品(千円)	8,252,917	101.7
その他(千円)	19,539	96.9
商品計(千円)	10,668,523	102.5
合計(千円)	39,827,699	106.9

(注) 1. セグメント間の取引については相殺消去しております。

2. 上記の金額には、消費税等は含まれておりません。

3. 最近2連結会計年度の主な相手先別の販売実績及び当該販売実績の総販売実績に対する割合は、当該割合が100分の10に満たないため記載を省略しております。

3 【対処すべき課題】

第10次中期経営計画においては、会社を取り巻く外部環境・内部環境の変化への対応を加味しつつ、以下の重点施策を推進しております。

営業基盤の拡充と市場開拓

- a. 既存市場のシェア・アップ
- b. 国内新規市場開拓、中国国内市場開拓、海外販売拡大
- c. ごぼう事業、ヘルスフード事業の拡充

商品の研究開発と技術開発、およびマーケティング力の強化

- a. 玉子焼、魚肉すり身加工品の競争力向上
- b. さらなる新基軸製品、新規事業向け製品の開発
- c. 中国生産品の競争力向上

利益構造の改革

- a. 営業粗利率の改善
- b. 製造原価・仕入原価のさらなる低減
- c. 販売管理費比率の抑制
- d. 営業所の損益分岐点の引き下げ
- e. 経営ロスコストの削減

全社供給体制の強化と効率化

- a. 生産・物流体制の整備 ... 成長戦略への対応
- b. エリア販売体制と物流体制の再編
- c. 全社供給体制の最適化

経営効率・経営品質の向上

- a. あじかんブランド品の品質管理体制強化
- b. 販売システムの再構築 ... 成長戦略への対応
- c. 採算管理力の向上

4【事業等のリスク】

有価証券報告書に記載した事業の状況、経理の状況等に関する事項のうち、投資者の判断に重要な影響を及ぼす可能性のある事項には、以下のようなものがあります。

なお、文中における将来に関する事項は、本有価証券報告書提出日（平成28年6月29日）現在において当社グループが判断したものであります。

また、必ずしもそのようなリスク要因に該当しない事項についても、投資者の判断上、重要であると考えられる事項については、投資者に対する積極的な情報開示の観点から記載しております。

(1) 主要原材料の市況変動について

当社グループが生産する製品は、鶏卵、干瓢、椎茸、ごぼう、魚肉すり身を主原料としており、契約購買や分散調達により安定した数量の確保と特定の調達先への集中の回避を図っております。しかし、これらの原料は、作況、自然災害や大規模事故等の産地や生産者への影響、相場の変動、漁獲量制限、調達先の経済状況などによって、調達価格や調達量に影響を受ける可能性があります。

また、調味料、食用油といった副原料や包装資材などの原材料全般にわたって、需給動向や原油価格、穀物価格、為替などにより調達価格が変動し、当社グループの業績に影響を与える可能性があります。

(2) 為替相場の変動による影響について

当社の取扱品には海外からの輸入品が含まれており、為替相場の変動によるリスクをヘッジする目的で、為替予約による対策を講じております。しかしながら、リスクヘッジにより為替相場変動の影響を緩和することは可能であっても、影響をすべて排除することは不可能であり、当社の経営成績および財政状態に影響を与える可能性があります。

(3) 年金債務について

当社の退職給付費用および退職給付債務は、割引率、年金資産の長期期待運用収益率などの基礎率を前提に算出しております。この前提が経済環境の変化、その他の要因により変動した場合や、年金資産の運用実績が低下した場合には、当社の経営成績および財政状態に影響を与える可能性があります。

(4) 業界動向および競合などについて

当社の主要取引業態であります中食業態（スーパーマーケット、コンビニエンスストアなど）は、消費者の嗜好の変化および多様化の影響を強く受ける分野であります。そのため当社におきましては、商品開発力ならびに調達力を強化し、当社取扱品の差別化を推し進めるとともに、品揃えの充実を図っております。しかしながら、競合による新製品の投入や販売促進活動により、当社取扱品の競争力低下や販売機会の減少などの影響を受ける可能性があります。

また、中食業界や取引先の経営状態や販売政策などの変化によって、販売機会や販売価格に影響を受ける可能性があります。

(5) 食品の安全性について

近年、食品業界におきましては、野菜の残留農薬問題、BSE問題、鳥インフルエンザ問題、無認可添加物の使用問題、ノロウイルス、中国品の農薬混入事件、産地の偽装表示等の諸問題が発生しております。

これらに対し、当社グループでは、製造工程に導入しております「品質保証システム（ISO9001）」や「衛生管理システム（HACCP）」に加え、「食品安全マネジメントシステム（ISO22000）」を構築し対処してまいりました。

また、起源原料まで溯って追査できるトレーサビリティの仕組みに加えて、フードディフェンス面を強化をする目的で、食品安全のための規格である「FSSC22000」の認証取得に向けた取り組みを実施しており、品質管理については万全な体制で臨んでおりますが、今後も当社グループ固有の品質問題のみならず、社会全般にわたる一般的な食品の安全性や品質に係る問題が発生した場合、当社グループの業績に影響を与える可能性があります。

(6) 事業展開に伴うカントリーリスクについて

当社グループは、中国の関係会社に加え、東南アジア諸国の生産委託先にて、日本国内のみならず米国、アジア、オセアニア向けの製品を開発・生産・供給してまいりました。また、近年は中国を中心に海外販売事業を強化してまいりました。

当社グループでは、これらの製品の供給先・販売先のカントリーリスクを事前に調査、把握して対処するよう努力しておりますが、不測の政治・経済的環境変化や法規制・税制の改正、反日デモの発生、鳥インフルエンザなどの感染症の発生などにより、製品の生産や調達、販売ができなくなった場合には、当社グループの経営成績および財政状態に影響を与える可能性があります。

5【経営上の重要な契約等】

該当事項はありません。

6【研究開発活動】

(生産部門)

近年、食品業界におきましては、各社の販売競争が激しさを増すなか、安全・安心の確保、高品質かつ低価格な製品の開発など、顧客の多様なニーズへの対応がより重要なものとなっております。

このような状況のなか、当社研究開発センターでは、安全性・嗜好性を追求しつつ、当社独自技術を用いた付加価値の高い製品の開発を志向し、玉子焼類をはじめ、ごぼうを中心とした野菜加工品、巻き寿司用食材など多様な製品の開発に注力しております。

当連結会計年度におきましては、当社の対処すべき課題であります「利益構造の改革」、「商品の研究開発と技術開発、およびマーケティング力の強化」への取り組みとして、以下の研究開発活動を実施してまいりました。

新たな生産方式の特性を生かした付加価値の高い製品の開発
ごぼうを中心とした野菜加工品の開発および生産性向上を目的とした技術開発
新業態向け製品や新規カテゴリー製品などの新製品開発
海外市場に向けての新製品開発

開発部門におきましては、特許技術を用いた当社独自の玉子焼類の開発を積極的に行ってまいりました。具体的には、前連結会計年度に導入した『こだわりの焼目』、『柔らかでジューシーな食感』を特徴とした厚焼玉子のシリーズ展開を積極的に行い、売上拡大に貢献いたしました。今後も、付加価値の高い製品の開発を志向し、新たな特許技術の出願を行う予定であります。

他方、研究部門におきましては、ごぼうを中心とした野菜加工品の開発や、ごぼうの機能性研究などを進めてまいりました。

これらの活動の結果、当連結会計年度の研究開発費は、338百万円となりました。

主な研究開発活動

(1) 新製品開発

プロパー製品：きんぴら牛蒡や米飯用混ぜ具、かに風味蒲鉾など、7アイテムを開発いたしました。

顧客限定製品：広島・静岡・守谷のニーズ開発チームにて顧客対応力の強化を図り、103アイテムを開発いたしました。

(2) 基礎研究

ごぼうの栽培試験を行い、よりおいしい品種の探索や、ごぼう茶の品質を高める栽培方法の研究に着手しました。また、ごぼうに続く機能性素材として、他の野菜類についても探索研究を行っております。

7【財政状態、経営成績及びキャッシュ・フローの状況の分析】

文中における将来に関する事項は、有価証券報告書提出日（平成28年6月29日）現在において、当社グループが判断したものであります。

（1）重要な会計方針及び見積り

当社グループの連結財務諸表は、わが国において一般に公正妥当と認められている企業会計の基準に基づいて作成しております。連結財務諸表の作成に際し、決算日における資産・負債の報告数値、報告期間における収益・費用の報告数値に影響を与える見積りは、過去の実績や最も合理的と判断される前提に基づき行っておりますが、見積り特有の不確実性があるため、実際の結果は異なる場合があります。

貸倒引当金の計上基準

当社グループは、債権の貸倒による損失に備えるため、一般債権につきましては、過年度の貸倒実績率を基礎とした将来の貸倒予測率により、貸倒懸念債権等特定の債権につきましては個別に回収可能性を勘案し、回収不能見込額を計上しております。将来、顧客の財政状態が悪化し、支払能力が低下した場合には、引当金の追加計上または貸倒損失が発生する可能性があります。

投資有価証券の減損処理

当社グループでは、投資有価証券を保有しておりますが、評価方法は時価のあるものは時価法を、時価のないものは、移動平均法による原価法を採用しております。保有する有価証券につきましては、時価のあるものは株式市場の価格変動リスクを負っていること、時価のないものは投資先の業績状況などが悪化する可能性があることなどから、合理的な基準に基づいて投資有価証券の減損処理を行っております。

当社グループでは、投資有価証券について必要な減損処理をこれまでに行ってきたおり、現状では減損すべき投資有価証券はありませんが、この基準に伴い将来の市況悪化または投資先の業績不振などにより、現状の簿価に反映されていない損失または簿価の回収不能が発生し、減損処理が必要となる可能性があります。

繰延税金資産の回収可能性の評価

当社グループは、繰延税金資産について将来の課税所得を合理的に見積り、回収可能性を検討し回収可能見込額を計上しております。しかしながら繰延税金資産の回収可能見込額に変動が生じた場合には、繰延税金資産の取崩し、または追加計上により利益が変動する可能性があります。

（2）当連結会計年度の経営成績の分析

（売上高）

売上高におきましては、「年末年始」、「恵方巻」など季節的なイベントに合わせた販売促進活動や、主要都市での展示会開催、新製品およびリニューアル品を軸とした新規開拓・深耕拡大への取り組みなどを積極的に行ってまいりました。これらの結果、競合他社との激しい販売競争などもありましたが、当社主力製品である巻寿司用食材に加え、弁当食材などの需要が大幅に増加し、39,827百万円（前連結会計年度比6.9%増加）となりました。

（売上原価）

売上原価におきましては、鶏卵価格の高止まりに加え、第3四半期まで継続した円安や需給の関係から椎茸、干瓢、魚肉すり身価格が高値で推移するなど、当社主要原材料価格は、前連結会計年度以上に上昇いたしました。また、副材料・補助材料も依然として高値で推移しており、グループ全体の製造コストを押し上げる要因となりました。しかしながら、玉子焼類やごぼう素材を中心とした自社製造製品の売上拡大により、高い生産稼働率を維持できたことに加え、省エネ活動、生産技術力向上による歩留まり率改善などの原価低減努力、原油価格下落に伴う工場ユーティリティコストの低減などにより、製造原価率は前連結会計年度以下に抑えることができました。

他方、フードディフェンス（食品防御）に関する考えのもと、日本国内における各工場において、監視カメラを始め、工場内への入退室管理システムなどの導入を実施したほか、食品安全のための規格である「FSSC22000」の認証取得に向けた準備を進めてまいりました。

研究開発面におきましては、顧客ニーズに対応した製品開発を強化する目的で、営業部門を始めとした関連部門との連携を深めた研究開発を進めてまいりました。当連結会計年度におきましては、厚焼玉子や刻みきんしなどのリニューアル品に加え、ごぼう素材を中心とした野菜加工品などの新製品を市場へと投入してまいりました。

これらの結果、売上原価は、30,524百万円（前連結会計年度比5.6%増加）となりました。

（販売費及び一般管理費）

販売費及び一般管理費につきましては、業績に鑑み全社的に抑制する方針で進めてまいりましたが、売上高の拡大に伴う物流費や販売促進費などの変動費、「ごぼう茶関連事業」の広告宣伝強化、営業拠点の整備など次期成長拡大に繋がる戦略的な経費に加え、マイナス金利や株価下落の影響などにより、退職給付費用が大幅に増加したことで、販売費及び一般管理費全体では8,841百万円（前連結会計年度比7.9%増加）となりました。

(営業利益・経常利益)

この結果、営業利益は、前連結会計年度に比べ303百万円増加し、461百万円(前連結会計年度比191.9%増加)となりました。

営業外損益面におきましては、営業外収益は、為替予約の決済差益や持分法による投資利益などにより、405百万円(前連結会計年度比10.9%減少)となりました。一方、営業外費用は、支払利息や為替予約の時価評価損などにより、429百万円(前連結会計年度比422.0%増加)となりました。

この結果、経常利益は、437百万円(前連結会計年度比17.6%減少)となりました。

(親会社株主に帰属する当期純利益)

特別損益は、固定資産除却損の計上額が減少したことにより、前連結会計年度の8百万円の損失(純額)から5百万円の損失(純額)へと減少いたしました。

この結果、税金等調整前当期純利益は、432百万円(前連結会計年度比17.3%減少)となり、親会社株主に帰属する当期純利益は、234百万円(前連結会計年度比6.5%減少)となりました。

(3) 当連結会計年度の財政状態の分析

(資産)

当連結会計年度末の総資産につきましては、前連結会計年度末に比べ102百万円減少し、18,557百万円となりました。

流動資産は、前連結会計年度末に比べ148百万円減少し、9,600百万円となりました。主な増減要因は、受取手形及び売掛金の増加342百万円、現金及び預金の増加130百万円、流動資産のその他に含まれる為替予約の減少414百万円、商品及び製品の減少116百万円、原材料及び貯蔵品の減少51百万円などです。固定資産は、前連結会計年度末に比べ46百万円増加し、8,957百万円となりました。これは、減価償却の進行による固定資産の減少要因はありましたが、主に生産設備の増強投資、メンテナンス投資により残高が増加したためです。

(負債)

負債合計は、前連結会計年度末に比べ166百万円減少し、8,413百万円となりました。

流動負債は、前連結会計年度末に比べ31百万円増加し、7,127百万円となりました。主な増減要因は、支払手形及び買掛金の増加160百万円、未払金の増加131百万円、未払消費税等の減少169百万円、未払法人税等の減少143百万円などです。

固定負債は、前連結会計年度末に比べ198百万円減少し、1,286百万円となりました。主な増減要因は、退職給付に係る負債の増加93百万円、長期借入金の減少254百万円などです。

(純資産)

純資産合計は、前連結会計年度末に比べ64百万円増加し、10,143百万円となりました。これは剰余金の配当による減少91百万円、為替換算調整勘定の減少59百万円、その他有価証券評価差額金の減少23百万円がありましたが、親会社株主に帰属する当期純利益の計上234百万円などが主な増加要因となったためです。この結果、自己資本比率は前連結会計年度末に比べ0.7ポイント上昇し、54.7%となりました。

(キャッシュ・フロー)

当連結会計年度のキャッシュ・フローにつきましては、「第2 事業の状況 1 業績等の概要 (3) キャッシュ・フロー」に記載いたしております。

(キャッシュ・フローの指標)

回次	第50期	第51期	第52期
決算年月	平成26年3月	平成27年3月	平成28年3月
自己資本比率(%)	52.7	54.0	54.7
時価ベースの自己資本比率(%)	29.4	30.2	30.6
キャッシュ・フロー対有利子負債比率(年)	9.5	3.5	3.0
インタレスト・カバレッジ・レシオ(倍)	12.5	33.1	40.7

(注) 自己資本比率：自己資本 / 総資産

時価ベースの自己資本比率：株式時価総額 / 総資産

キャッシュ・フロー対有利子負債比率：有利子負債 / キャッシュ・フロー

インタレスト・カバレッジ・レシオ：キャッシュ・フロー / 利払い

- * 各指標は、いずれも連結ベースの財務数値により算出しております。
- * 株式時価総額は、期末株価終値×期末発行済株式数(自己株式控除後)により算出しております。
- * キャッシュ・フローは連結キャッシュ・フロー計算書の営業活動によるキャッシュ・フローを使用しております。有利子負債は、連結貸借対照表に計上されている負債のうち利子を支払っている全ての負債を対象としております。また、利払いについては、連結キャッシュ・フロー計算書の利息の支払額を使用しております。

第3【設備の状況】

1【設備投資等の概要】

当社グループ（当社および連結子会社）では、「『経営基盤の拡大』と『新事業の成長』」をテーマとした第10次中期経営計画をスタートさせ、「営業基盤の拡充と市場開拓」、「商品の研究開発と技術開発、およびマーケティング力の強化」、「利益構造の改革」、「全社供給体制の強化と効率化」、「経営効率・経営品質の向上」を重点施策とした取り組みを展開しており、当連結会計年度は、総額で670百万円の設備投資を実施いたしました。

営業部門におきましては、販売拠点の整備として、高知営業所の冷凍冷蔵庫改修等に23百万円、山口営業車の冷凍冷蔵庫改修等に29百万円、宮崎営業所の移転整備等に51百万円の投資を実施いたしました。

他方、生産部門におきましては、広島工場の受電設備更新等に33百万円、広島工場のボイラ増設等に18百万円、鳥栖工場のかに風味蒲鉾冷却機等に47百万円、守谷工場のスパイラル冷却機等に21百万円、静岡工場の連続玉子焼焼成機等に127百万円の投資を実施いたしました。

また、当社において、経営管理統合システムの機能向上のため、プログラムソフトの取得等に12百万円の投資を実施いたしました。

なお、当連結会計年度において重要な設備の除却、売却等はありません。

2【主要な設備の状況】

当社グループ（当社および連結子会社）における主要な設備は、次のとおりであります。

(1) 提出会社

(平成28年3月31日現在)

事業所名 (主な所在地)	セグメント の名称	設備の内容	帳簿価額(千円)						従業員数 (人)
			建物及び 構築物	機械装置 及び 運搬具	土地 (面積㎡)	リース 資産	その他	合計	
本社及び広島工場 (広島市西区)	営業部門 生産部門 及びその他	玉子焼類、味 付かんぴょう ・しいたけ類 生産設備	532,645	245,820	168,685 (4,124)	107,072	84,356	1,138,580	150 (71)
鳥栖工場 (佐賀県鳥栖市)	生産部門	玉子焼類、蒲 鉾類・その他 生産設備	89,117	168,563	137,037 (6,620)	-	4,381	399,099	41 (92)
守谷工場 (茨城県守谷市)	生産部門	玉子焼類、味 付かんぴょう ・しいたけ類 生産設備	220,821	240,538	332,380 (5,366)	-	3,379	797,119	44 (119)
静岡工場 (静岡県島田市)	生産部門	玉子焼類、蒲 鉾類生産設備 及び試作設備	395,933	308,229	811,155 (13,681)	-	6,799	1,522,117	46 (104)
西日本地区営業部門 (広島市安佐南区他)	営業部門	販売設備	191,404	0	1,133,308 (12,211)	-	173,346	1,498,059	213 (111)
東日本地区営業部門 (東京都江戸川区他)	営業部門	販売設備	86,618	-	86,787 (330)	-	31,978	205,384	117 (43)
研究開発センター (広島市西区)	生産部門	研究開発設備	62,029	24,164	139,549 (1,987)	-	6,386	232,129	42 (8)
その他 (広島市西区他)	その他	厚生施設他	22,547	-	562,196 (17,331)	-	-	584,744	-

(2) 国内子会社

(平成28年3月31日現在)

会社名	事業所名 (所在地)	セグメント の名称	設備の内容	帳簿価額(千円)						従業員数 (人)
				建物及び 構築物	機械装置 及び 運搬具	土地 (面積㎡)	リース 資産	その他	合計	
株式会社 あじかんア グリファーム	つくば事業所 (茨城県つくば市)	生産部門	農産物(ごぼ うなど)の生 産設備	1,567	6,721	-	-	612	8,902	1 (1)

(3) 在外子会社

(平成28年3月31日現在)

会社名	事業所名 (所在地)	セグメントの名称	設備の内容	帳簿価額(千円)						従業員数 (人)
				建物及び 構築物	機械装置 及び 運搬具	土地 (面積㎡)	リース 資産	その他	合計	
山東安吉丸 食品有限公司	中国工場 (中華人民共和国山東省青州市)	生産部門	味付かんぴょう・しいたけ類生産設備	290,691	261,278	-	-	16,458	568,429	72 (316)

- (注) 1. 現在休止中の主要な設備はありません。
2. 帳簿価額のうち「その他」は、工具、器具及び備品・ソフトウェアであります。
なお、金額には消費税等を含めておりません。
3. 従業員数の()は、臨時従業員数を外書しております。

3【設備の新設、除却等の計画】

当社グループ(当社および連結子会社)の設備投資については、2020年のあるべき姿を描いた長期ビジョン“あじかんV20”の実現に向けた中期経営計画に基づき、販売計画、生産計画および利益計画に対する投資割合等を総合的に勘案して、今後の経済状況や業界動向・需要予測等を加味しながら計画しております。設備投資計画は、基本的には連結会社各社が個別に策定しておりますが、グループ全体として重複投資とならないよう、提出会社を中心に調整を行っております。

当連結会計年度末現在における設備の新設、改修等に係る総投資予定金額は、729百万円ではありますが、その所要資金については、自己資金と借入金およびリースで賄う予定であります。

なお、重要な設備の新設、除却等の計画は、以下のとおりであります。

重要な設備の新設及び改修等

会社名 事業所名	所在地	セグメントの 名称	設備の内容	投資予定金額		資金調達 方法	着手及び完了予定 年月		完成後の 増加能力
				総額 (千円)	既支払額 (千円)		着手	完了	
提出会社 広島工場	広島市 西区	生産部門	玉子焼焼成機 増設	24,000	-	自己資金 及び借入金	平成 28.8	平成 28.10	生産能力への 影響は軽微 であります
提出会社 鳥栖工場	佐賀県 鳥栖市	生産部門	玉子焼焼成機 増設	30,000	-	自己資金 及び借入金	平成 28.4	平成 28.7	同上
提出会社 守谷工場	茨城県 守谷市	生産部門	包装設備更新	12,000	-	自己資金 及び借入金	平成 28.4	平成 28.7	同上
提出会社 静岡工場	静岡県 島田市	生産部門	殺菌装置更新	46,000	-	自己資金 及び借入金	平成 28.4	平成 28.6	同上
提出会社 千葉営業所	千葉県 千葉市	営業部門	事務所・冷凍 冷蔵庫新設	60,000	-	自己資金 及び借入金	平成 28.10	平成 29.2	生産能力への 影響はありませ ん
提出会社 北九州営業 所	福岡県 北九州市	営業部門	冷凍冷蔵庫 更新	56,000	-	自己資金 及び借入金	平成 29.1	平成 29.3	同上

- (注) 1. 金額には消費税等は含まれておりません。
2. 経常的な設備の除却を除き、重要な設備の除却計画はありません。

第4【提出会社の状況】

1【株式等の状況】

(1)【株式の総数等】

【株式の総数】

種類	発行可能株式総数(株)
普通株式	16,000,000
計	16,000,000

【発行済株式】

種類	事業年度末現在発行数 (株) (平成28年3月31日)	提出日現在発行数 (株) (平成28年6月29日)	上場金融商品取引所名又は登録認可金融商品取引業協会名	内容
普通株式	7,700,000	7,700,000	東京証券取引所市場第二部	単元株式数 100株
計	7,700,000	7,700,000	-	-

(2)【新株予約権等の状況】

該当事項はありません。

(3)【行使価額修正条項付新株予約権付社債券等の行使状況等】

該当事項はありません。

(4)【ライツプランの内容】

該当事項はありません。

(5)【発行済株式総数、資本金等の推移】

年月日	発行済株式総数増減数 (株)	発行済株式総数残高(株)	資本金増減額 (千円)	資本金残高 (千円)	資本準備金増減額 (千円)	資本準備金残高 (千円)
平成3年5月20日	700,000	7,700,000	-	1,102,250	-	1,098,990

(注) 株式分割

分割比率

1:1.1

(6)【所有者別状況】

平成28年3月31日現在

区分	株式の状況(1単元の株式数100株)								単元未満株式の状況 (株)
	政府及び地方公共団体	金融機関	金融商品取引業者	その他の法人	外国法人等		個人その他	計	
					個人以外	個人			
株主数(人)	-	15	7	111	5	1	3,673	3,812	-
所有株式数 (単元)	-	16,414	1,169	30,041	32	1	29,339	76,996	400
所有株式数の割合(%)	-	21.31	1.52	39.03	0.04	0.00	38.10	100.00	-

(注) 自己株式88,961株は、「個人その他」に889単元及び「単元未満株式の状況」に61株を含めて記載しております。

(7)【大株主の状況】

平成28年3月31日現在

氏名又は名称	住所	所有株式数 (千株)	発行済株式総数に 対する所有株式数 の割合(%)
(株)足利興産	広島市中区白島北町3番14号	1,934	25.12
あじかん三栄持株会	広島市西区商工センター七丁目3番9号	653	8.48
(株)広島銀行	広島市中区紙屋町一丁目3番8号	363	4.71
あじかん株式持株会	広島市西区商工センター七丁目3番9号	349	4.53
(株)山口銀行	山口県下関市竹崎町四丁目2番36号	214	2.78
(株)三菱東京UFJ銀行	東京都千代田区丸の内二丁目7番1号	192	2.50
明治安田生命保険相互会社	東京都千代田区丸の内二丁目1番1号	158	2.05
西川ゴム工業(株)	広島市西区三篠町二丁目2番8号	150	1.94
広島海苔(株)	広島県安芸郡海田町国信一丁目3番54号	139	1.81
共栄火災海上保険(株)	東京都港区新橋一丁目18番6号	132	1.71
計	-	4,286	55.67

(8)【議決権の状況】

【発行済株式】

平成28年3月31日現在

区分	株式数(株)	議決権の数(個)	内容
無議決権株式数	-	-	-
議決権制限株式(自己株式等)	-	-	-
議決権制限株式(その他)	-	-	-
完全議決権株式(自己株式等)	普通株式 88,900	-	-
完全議決権株式(その他)	普通株式 7,610,700	76,107	-
単元未満株式	普通株式 400	-	-
発行済株式総数	7,700,000	-	-
総株主の議決権	-	76,107	-

【自己株式等】

平成28年3月31日現在

所有者の氏名 又は名称	所有者の住所	自己名義所有株 式数(株)	他人名義所有株 式数(株)	所有株式数の合 計(株)	発行済株式総数に 対する所有株式数 の割合(%)
(株)あじかん	広島市西区商工セン ター七丁目3番9号	88,900	-	88,900	1.15
計	-	88,900	-	88,900	1.15

(9)【ストックオプション制度の内容】

該当事項はありません。

2【自己株式の取得等の状況】

【株式の種類等】 会社法第155条第7号に該当する普通株式の取得

(1)【株主総会決議による取得の状況】

該当事項はありません。

(2)【取締役会決議による取得の状況】

該当事項はありません。

(3)【株主総会決議又は取締役会決議に基づかないものの内容】

区分	株式数(株)	価額の総額(円)
当事業年度における取得自己株式	-	-
当期間における取得自己株式	-	-

(注) 当期間における取得自己株式には、平成28年6月1日からこの有価証券報告書提出日までの単元未満株式の買取による株式数は含まれておりません。

(4)【取得自己株式の処理状況及び保有状況】

区分	当事業年度		当期間	
	株式数(株)	処分価額の総額(円)	株式数(株)	処分価額の総額(円)
引き受ける者の募集を行った取得自己株式	-	-	-	-
消却の処分を行った取得自己株式	-	-	-	-
合併、株式交換、会社分割に係る移転を行った取得自己株式	-	-	-	-
その他(-)	-	-	-	-
保有自己株式数	88,961	-	88,961	-

(注) 当期間における保有自己株式数には、平成28年6月1日からこの有価証券報告書提出日までの単元未満株式の買取及び売渡による株式数は含まれておりません。

3【配当政策】

当社では、株主のみならずへの適切な利益還元を行うことを経営の重要課題として位置付けており、安定的な利益を確保し、当社の事業規模の拡大と収益性向上の原資となる内部留保の充実に努めるとともに、配当につきましては、安定的かつ継続的に行う前提で、配当性向や配当利回りなどを指標とし、経営成績を勘案した成果配分とすることを基本方針としております。

また、当社の剰余金による配当は、中間配当と期末配当の年2回を基本方針としております。

これらの剰余金の配当の決定機関は、期末配当については株主総会、中間配当については取締役会であります。

当事業年度の配当につきましては、経営成績に鑑み、1株当たり普通配当12円（うち中間配当0円）とすることを決定いたしました。この結果、当事業年度の配当性向は40.80%となりました。

内部留保資金につきましては、今後予想される経営環境の変化に対応すべく、今まで以上にコスト競争力を高め、市場ニーズに応える技術・製造開発体制を強化し、さらには、事業拡大戦略のために有効投資を行ってまいりたいと考えております。

当社は、「取締役会の決議により、毎年9月30日を基準日として、中間配当を行うことができる。」旨を定款に定めております。

なお、当事業年度に係る剰余金の配当は次のとおりであります。

決議年月日	配当金の総額 (百万円)	1株当たり配当額 (円)
平成28年6月29日 定時株主総会決議	91	12

4【株価の推移】

(1)【最近5年間の事業年度別最高・最低株価】

回次	第48期	第49期	第50期	第51期	第52期
決算年月	平成24年3月	平成25年3月	平成26年3月	平成27年3月	平成28年3月
最高(円)	905	849	798	829	799
最低(円)	705	712	670	669	720

(注) 最高・最低株価は、東京証券取引所(市場第二部)におけるものであります。

(2)【最近6月間の月別最高・最低株価】

月別	平成27年10月	11月	12月	平成28年1月	2月	3月
最高(円)	770	778	799	792	787	787
最低(円)	750	760	766	770	745	738

(注) 最高・最低株価は、東京証券取引所(市場第二部)におけるものであります。

5【役員の状況】

男性13名 女性 - 名 (役員のうち女性の比率 - %)

役名	職名	氏名	生年月日	略歴	任期	所有株式数 (千株)
取締役社長 (代表取締役)		中谷 登	昭和23年3月21日生	昭和45年4月 高田食品株式会社入社 昭和52年4月 株式会社広島製玉(現 株式会社あじかん)入社 昭和62年10月 当社研究開発部長 平成元年9月 当社研究所長 平成4年4月 当社技術本部研究所長 平成5年6月 当社取締役に就任 平成7年6月 当社技術本部長兼研究所長 平成10年5月 当社常務取締役に就任 同 当社営業本部長兼商品部長 平成12年4月 当社営業本部長 平成14年6月 当社専務取締役に就任 平成22年4月 当社代表取締役社長に就任(現任) 平成22年8月 山東安吉丸食品有限公司董事長に就任(現任) 平成24年4月 当社中国市場開発部長 平成25年9月 味堪香港有限公司設立と同時に董事長に就任(現任) 平成26年5月 味堪(広州)餐飲管理有限公司設立と同時に董事長に就任(現任)	(注)4	24
取締役副社長		足利 恵一	昭和39年12月26日生	昭和63年4月 味の素株式会社入社 平成7年10月 当社入社 平成16年4月 当社西日本営業部次長 平成16年6月 当社取締役に就任 平成21年4月 当社西日本営業部長 平成24年4月 当社取締役副社長に就任(現任)	(注)4	28
専務取締役	生産本部長	白川 秀喜	昭和26年11月14日生	昭和53年1月 株式会社広島製玉(現 株式会社あじかん)入社 平成3年4月 当社製造部長 平成6年3月 当社生産管理部長 平成7年4月 当社外注管理部長 平成7年7月 当社外注管理部長兼生産技術担当部長 平成8年4月 当社外注管理部長兼生産技術部長 平成9年6月 当社取締役に就任 同 当社生産副本部長 平成10年4月 当社生産本部長 平成10年5月 当社生産本部長兼生産管理部長 平成12年4月 当社生産本部長 平成14年2月 当社生産本部長兼生産管理部長 平成16年4月 当社生産本部長(現任) 平成20年6月 当社常務取締役に就任 平成24年4月 当社専務取締役に就任(現任)	(注)4	13

役名	職名	氏名	生年月日	略歴	任期	所有株式数 (千株)
常務取締役	営業本部長	松岡 宣明	昭和30年5月11日生	昭和54年3月 当社入社 平成6年10月 当社第二営業部長 平成8年6月 当社取締役に就任 平成12年4月 当社東日本エリア統括部長兼 チェーン統括部長 平成14年6月 当社営業本部長兼東日本エリア統 括部長兼チェーン統括部長 平成14年11月 当社営業本部長(現任) 平成20年6月 当社常務取締役に就任(現任)	(注)4	8
常務取締役	研究開発 センター長	豊田 太	昭和30年4月29日生	昭和54年3月 当社入社 平成6年3月 当社広島工場長 平成9年4月 当社鳥栖工場長 平成12年4月 当社生産管理部長 平成13年6月 当社執行役員 平成15年4月 山東安吉丸食品有限公司出向、 同公司総経理 平成20年4月 当社研究開発センター長 平成20年6月 当社取締役に就任 平成25年2月 当社研究開発センター長兼 開発部長 平成25年4月 当社常務取締役に就任(現任) 同 当社研究開発センター長兼 研究部長兼開発部長 平成27年4月 当社研究開発センター長兼 研究部長 平成28年4月 当社研究開発センター長(現任)	(注)4	6
取締役	ごぼう事業 推進室長	江角 知厚	昭和34年3月21日生	昭和62年3月 当社入社 平成12年4月 当社総務部長 平成13年6月 当社執行役員 平成14年4月 当社人事総務部長 平成15年4月 当社業務推進本部長 平成20年6月 当社取締役に就任(現任) 平成21年4月 当社業務推進本部長兼社長室長 平成21年7月 当社社長室長 平成23年4月 当社ごぼう茶事業推進室長兼社長 室長 平成24年4月 当社ごぼう茶事業推進室長(現任) 同 株式会社あじかんアグリファーム 設立と同時に代表取締役社長に就 任(現任)	(注)4	8
取締役	業務推進本部長	樋口 研治	昭和29年3月7日生	平成14年2月 当社入社 平成18年4月 当社経理システム部長 平成20年6月 当社執行役員 平成21年4月 当社経営管理部長 平成21年7月 当社業務推進本部長兼経営管理部 長 平成22年6月 当社取締役に就任(現任) 平成28年4月 当社業務推進本部長(現任)	(注)4	5
取締役	東日本営業部長	玉井 浩	昭和32年6月25日生	昭和53年5月 当社入社 平成14年11月 当社東日本エリア統括部長 平成15年4月 当社東日本営業部長(現任) 平成18年6月 当社執行役員 平成24年6月 当社取締役に就任(現任)	(注)4	5
取締役	西日本営業部長	足利 直純	昭和43年5月16日生	平成10年10月 当社入社 平成22年4月 当社商品企画部長 平成24年4月 当社執行役員 同 当社西日本営業部長(現任) 平成26年6月 当社取締役に就任(現任)	(注)4	28

役名	職名	氏名	生年月日	略歴	任期	所有株式数 (千株)
取締役		川平 伴勅	昭和25年10月28日生	昭和48年4月 株式会社広島銀行入行 平成17年6月 同行取締役 平成19年6月 同行常務取締役 平成21年6月 同行専務取締役 平成24年6月 一般社団法人ひろぎん経済研究所 理事長 平成27年6月 当社取締役に就任(現任) 同 株式会社中電工社外監査役(現 任) 平成27年7月 公益財団法人ひろしま美術館常務 理事兼副館長(現任)	(注)4	-
常勤監査役		大西 知之	昭和26年7月20日生	平成17年4月 株式会社広島銀行より当社出向 平成18年4月 当社西日本営業部長 平成18年6月 当社執行役員 平成19年8月 当社入社 平成21年4月 当社営業本部副本部長兼営業企画 部長 平成25年4月 当社中国市場開発部長 平成27年6月 当社監査室長 平成28年6月 当社常勤監査役に就任(現任)	(注)5	2
監査役		山本 英雄	昭和35年6月17日生	昭和62年4月 弁護士登録 平成2年4月 加藤・山本法律事務所開業(現在) 平成6年6月 当社監査役に就任(現任)	(注)6	-
監査役		稲葉 琢也	昭和30年11月26日生	昭和54年4月 株式会社広島銀行入行 平成18年4月 同行金融商品営業部長 平成21年4月 広島県中小企業再生支援協議会 統括責任者 平成24年10月 株式会社広島ベンチャーキャピ タル代表取締役 平成27年5月 株式会社Bizサポート代表取締役 (現任) 平成27年6月 当社監査役に就任(現任)	(注)6	-
計						131

- (注) 1. 取締役副社長 足利 恵一と取締役 足利 直純は兄弟であります。
2. 取締役 川平 伴勅は、社外取締役であります。
3. 監査役 山本 英雄および稲葉 琢也は、社外監査役であります。
4. 平成28年6月29日開催の定時株主総会の終結の時から1年間
5. 平成28年6月29日開催の定時株主総会の終結の時から3年間
6. 平成27年6月26日開催の定時株主総会の終結の時から4年間
7. 当社では、取締役会の一層の活性化を促し、取締役会の意思決定・業務執行の監督機能と各部門の業務執行機能を明確に区分し、経営効率の向上を図るために執行役員制度を導入しております。
執行役員は2名で、生産本部副本部長兼生産管理部長兼生産技術部長 沖 浩志、業務推進本部副本部長兼経営管理部長 澄田 千稔で構成されております。

6【コーポレート・ガバナンスの状況等】

(1)【コーポレート・ガバナンスの状況】

コーポレート・ガバナンスに関する基本的な考え方

当社は、企業としての社会的責任を全うし、信頼していただける企業であり続けることが、企業価値の増大に寄与し、ひいては株主のみならずをはじめとした、当社を取り巻くあらゆる利害関係者への期待に応えることに繋がる経営上の重点課題と認識しております。

その基本となるのがコーポレート・ガバナンスであり、経営の透明性および健全性を高め、経営監視機能や業務執行機能を強化するための施策を積極的に推進しております。

とりわけ、食品を取り扱う当社におきましては、食品の安全性の確保を第一義とする一方で、コンプライアンスもコーポレート・ガバナンスの根幹であるという認識のもと、法令や社内ルールへの遵守のみならず社会倫理を尊ぶ企業行動を指向しております。当社では、その内容を具体化させ、役員および従業員がとるべき行動指針を明示した「あじかん倫理綱領」を制定し、その周知徹底を図っております。

企業統治の体制

イ．企業統治の体制の概要

当社は監査役制度を採用しております。

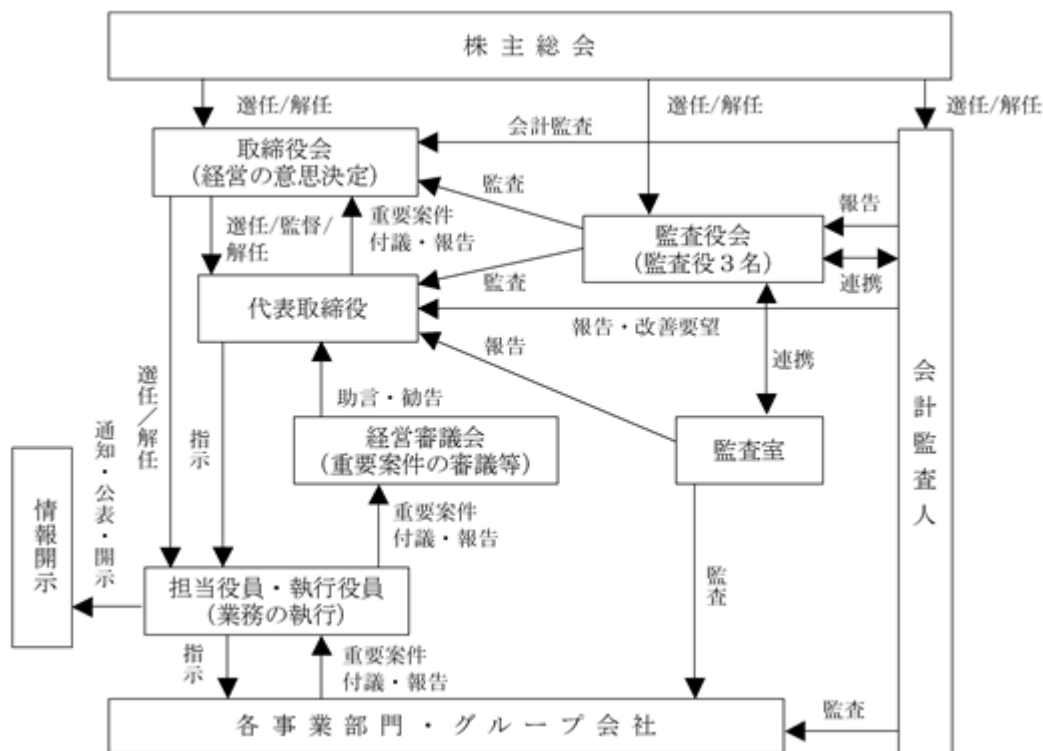
当社の経営管理組織は、経営方針などの重要事項に関する意思決定および業務執行の監督機関として取締役会、業務執行機関として代表取締役、監査機関として監査役会を設置しております。

さらに、経営戦略や経営上の重要課題、経営方針などを審議する機関として経営審議会を設置して取締役会の意思決定を補佐するとともに、監督と執行の分離を進め、業務執行の堅実性や迅速性を高める体制として執行役員制度を導入しております。

本有価証券報告書提出日（平成28年6月29日）現在におきましては、取締役10名（うち社外取締役1名）、監査役3名（うち社外監査役2名）、執行役員2名の体制となっております。

取締役会および監査役会は原則として月1回開催しているほか、必要に応じて臨時取締役会・臨時監査役会を適宜開催しております。また、経営審議会は原則として月2回開催しており、関係各部門から提出された取締役会上程案件のみならず、その他経営上重要と判断される課題や経営戦略上のリスク分析と対応などにつき実質的な審議を行っております。

当社のコーポレート・ガバナンス体制の模式図は、次のとおりであります。



ロ．企業統治の体制を採用する理由

現在、当社は、取締役各々が取締役会の構成員として自由で独立した立場から経営上の意思決定や職務遂行の監督が行える体制にあり、なおかつ取締役会機能の一層の強化を図るため、社外取締役を選任しております。また、社外監査役は取締役会に出席し、日常的にかつ経営に通じた第三者の目で経営に対し意見具申をするなど、客観的・中立的立場から公正な審議や監督するための機能を果たしております。

以上のようにコーポレート・ガバナンスを強化し、効率的な経営管理体制を志向することで、変化の激しい経営環境に迅速かつ的確に対応するため、現在の体制を採用しております。

ハ．内部統制システムの整備状況

当社は、取締役会において「会社法」第362条および「会社法施行規則」第100条に基づき、次のとおり「内部統制システムの基本方針」を決議しております。

株式会社あじかん（以下、当社といいます）は、法令および定款を遵守するとともに業務の適正および財務報告の信頼性を確保するため、内部統制システムを整備し、その強化・充実に努めます。

（ア）取締役および従業員の職務の執行が法令および定款に適合することを確保するための体制

当社は、「社是」「経営理念」のもと、取締役・従業員が守るべき基本ルールを「あじかん倫理綱領」として制定し、法令・定款・企業倫理・社内規則などの遵守を確保するための啓蒙を継続的に行います。

定例取締役会を月1回開催し、取締役が相互に職務執行の法令・定款適合性を監視するための体制を確保します。

重要な法的課題やコンプライアンスに関する事項などで業務執行上疑義が生じた場合は、適宜、弁護士や公認会計士などの専門家に相談し、助言を求めます。

また、社内外者からの相談や通報に対応するため「企業倫理ホットライン」を設置し、運用にあたっては公益通報者保護法を遵守します。

当社は、社会的な秩序や健全な企業活動を阻害するおそれのある、反社会的勢力との関わりを一切持ちません。万が一、当社がこのような団体・個人から不当な要求を受けた場合には、警察等関連機関とも連携し、組織的にも毅然とした態度で対応します。

（イ）取締役の職務の執行に係る情報の保存および管理に関する体制

当社は、法令および「取締役会規則」「稟議基準」「文書管理規程」などの社内規定に基づき、取締役の職務執行や意思決定に関する記録を作成保存します。

また、「情報セキュリティ管理規程」「情報システム管理規程」を制定し、責任体制を明確化するとともに、情報漏洩・改ざんおよびコンピュータネットワークの破壊や不正使用などが発生しないよう、適切な保護対策を実施します。

（ウ）損失の危機の管理に関する規程その他の体制

当社は、全社的事業継続システムを体系的に定めた「事業継続管理規程」を制定します。

各部門においては、個々のリスクを継続的に監視するとともに、マニュアルの作成やシミュレーション訓練などの実施により損失危機の未然防止に努めます。

万が一、損失危機が発生した場合は、社長が本部長を務める緊急対策本部を設置し、損失の軽減化と短期間での回復に努めます。

（エ）取締役の職務の執行が効率的に行われることを確保するための体制

当社は、取締役・従業員の役割分担や職務分掌を明確にする「組織規程」「業務分掌規程」「職務権限規程」を制定します。

経営戦略や経営上の重要課題、経営方針を審議する機関として経営審議会を設置し、取締役会の意思決定を補佐します。

業務の運営にあたっては、全社および各部門の中期および単年度の目標値を策定し、その業績管理を実施するため実績検討会（PL会議）を設置します。

また、監査室を中心に内部監査を計画的に実施し、事業活動全般の管理・運営制度および業務の遂行状況を会社財産の保全および経営効率向上の観点から検討・評価し、かつ改善を促します。

(e) 当社およびグループ会社から成る企業集団における業務の適正を確保するための体制

当社は、グループ会社に対して経営上の重要事項の承諾手続きおよび定期的な業務執行状況・財務状況などの報告が適正に行われるよう「関係会社管理規程」「関係会社関連業務運営基準」を制定します。

当社とグループ会社は、四半期毎に連絡会議を開催し、当社は各グループ会社の経営上の重要事項や経営管理体制・業務執行状況について適時報告を受けるとともに適切な助言・指導を行い、当社およびグループ会社から成る企業集団における業務の適正を確保するための体制の整備に努めます。

当社の監査室は定期的な内部監査の対象として、グループ会社の事業活動全般を法令遵守および経営効率向上ならびに損失の危機管理などの観点から検討・評価し、かつ改善を促します。

(f) 監査役の職務を補助すべき従業員に関する体制

当社は、監査役の職務を補助すべき従業員が必要と判断した場合は、補助従業員を設置し、その人事については監査役の意見を尊重します。

なお、補助従業員は、監査役の指揮命令に従うものとし、取締役からの独立性ならびに指示の実効性を確保します。

(g) 監査役への報告体制、その他監査役の監査が実効的に行われることを確保するための体制

当社は、監査役に対して、取締役会・経営審議会・関係会社連絡会議をはじめとする重要会議への出席を求めるほか、当社およびグループ会社に係る法定の報告事項に加えて、経営に影響を及ぼす重要事項の発生あるいは取締役の決定内容、監査室などが行う内部監査の結果、公益通報などにより発覚した、取締役・従業員の不正行為や法令・定款違反行為の内容などについて報告します。

また、代表取締役との定期的な会合のほか、当社およびグループ会社の取締役および各部門責任者に対する必要な調査・報告などの要請を応諾するとともに、監査の実効性を高めることを目的として、弁護士、公認会計士、監査室との緊密な連携が図れる体制を整備します。

当社およびグループ会社は、監査役への本条の報告を理由に当該報告者に対する不利益な取扱いを禁止します。

なお、監査役がその職務の遂行について生じる費用の前払いまたは償還を請求したときは、当該監査役の職務の執行に必要でないと認められた場合を除き、速やかにこれに応じます。

(h) 財務報告の信頼性を確保するための体制

当社は、当社およびグループ会社の財務報告の信頼性を確保するため、経理規定類を整備するとともに、「財務報告に係る内部統制規程」を制定します。

また、経営審議会において、内部統制の整備・運用状況を定期的に総括し、財務報告において不正や誤謬が発生するリスクを管理するとともに、予防および牽制機能を整備・運用し、自己点検や内部監査人による評価などを通じて不備が検出されたときは、速やかに是正していく体制を整備します。

内部監査および監査役監査の状況

当社におきましては、監査役による監査機能を強化するため、常勤監査役は取締役会だけでなく重要な経営案件を審議する経営審議会にも出席し、経営全般ならびに個別案件に関する意見陳述を行うとともに、経営執行状況の的確な把握や監視に努めております。監査役の監査活動は、上記重要会議への出席、工場・営業所への往査、事業部門・機能部門の業務監査、連結子会社調査などであり、また、社外監査役も、毎月開催する取締役会に出席し、社外の経験や良識に基づいた客観的な視点からの意見具申を行うなど、より一層の監査機能の充実を図っております。

また、内部監査体制につきましては、監査室に専任のスタッフを2名配置し、経理部門・総務部門・品質保証部門等のスタッフと連携をとりながら、毎月計画的に社内各部門および関係会社への「財務報告に係る内部統制」の整備・運用状況の把握・評価や業務監査、会計監査、品質監査等を実施して指導・助言を行うとともに、経営層ならびに監査役に対し監査結果を報告するなど、監査室が果たすべき内部統制・内部牽制機能を担える体制を整えております。

会計監査の状況

当社は、有限責任 あずさ監査法人を会計監査人として選任しており、「会社法」および「金融商品取引法」に基づく会計監査を受けております。当社の会計監査業務を執行した公認会計士は、下西富男、尾崎更三の2氏であり、会計監査業務に係る補助者は、公認会計士3名、その他6名であります。同監査法人および当社監査に従事する同監査法人の業務執行社員と当社の間には、特別の利害関係はありません。

(注) 継続監査年数については、全員7年以内であるため、記載を省略しております。

社外取締役および社外監査役

イ．社外取締役および社外監査役の員数ならびに当社との人的・資本的取引関係その他の利害関係

当社の社外取締役は1名、社外監査役は2名であります。

なお、社外取締役 川平伴勅氏、社外監査役 山本英雄氏、同 稲葉琢也氏は、当社との間に特別な利害関係はありません。

ロ．社外取締役および社外監査役が企業統治において果たす機能および役割

社外取締役 川平伴勅氏は、金融機関および調査・研究機関の経営に携わった豊富な経験と高い見識をもとに、経営全般に対する適切な助言をいただくため選任しております。独立・公正な立場からの発言をいただくことで、取締役会機能の一層の強化を図っております。

社外監査役に期待される役割として、客観的・中立的立場からの監査機能があります。社外監査役 山本英雄および稲葉琢也の両氏は、社外監査役としての職責を十分理解し、中立の立場から客観的に監査意見を表明することに加え、代表取締役および取締役会に対して忌憚のない意見を述べることのできる人材と判断しております。

ハ．社外取締役および社外監査役の選任状況に関する当社の考え方

社外取締役および社外監査役を選任する際の独立性に関する基準または方針については特に定めておりませんが、候補者の選定にあたっては、外部からの客観性および資質・能力などを総合的に勘案したうえで判断しております。

なお、一般株主と利益相反が生じる恐れがないと判断し、「有価証券上場規程」第436条の2に規定する独立役員として、社外取締役 川平伴勅氏、社外監査役 山本英雄氏、同 稲葉琢也氏を指定し、株式会社東京証券取引所に届出を行っております。

二．責任限定契約の内容の概要

当社と社外取締役および社外監査役との間で「会社法」第427条第1項の規定に基づき、同法第423条第1項の賠償責任を限定する趣旨の契約を締結しております。なお、当該契約に基づく損害賠償責任の限度額は、法令が定める額としております。

ホ．内部監査、監査役監査および会計監査との相互連携ならびに監査室との関係

社外監査役と会計監査人との相互連携については、監査報告書作成時以外でも、重要な法的課題やコンプライアンスに関する事項などで監査業務上疑義が生じた場合には、適宜、情報交換・意見交換を行い、監査の実効性と効率性の向上を目指しております。

また、内部監査部門は、監査役に対し内部監査の計画とその実施結果について、半期に1回の頻度で報告しており、内部監査において、重大な不正や誤謬を発見した場合には、速やかに報告しております。

役員報酬等

イ．役員区分ごとの報酬等の総額、報酬等の種類別の総額および対象となる役員の員数

役員区分	報酬等の総額 (千円)	報酬等の種類別の総額(千円)			対象となる 役員の員数 (人)
		基本報酬	賞与	退職慰労金	
取締役 (社外取締役を除く)	226,540	175,758	27,862	22,920	10
監査役 (社外監査役を除く)	7,650	7,200	-	450	2
社外役員	11,460	11,460	-	-	4

(注) 1．退職慰労金の額は、役員退職慰労引当金繰入額を記載しております。

2．上記の員数には、平成27年6月26日開催の定時株主総会終結の時をもって退任した監査役1名及び社外監査役1名が含まれております。

ロ．役員の報酬等の額またはその算定方法の決定に関する方針

当社の役員報酬は、職務執行の対価としての基本報酬、当期の業績を勘案し支給する役員賞与、在任期間中の功労に対して支給する役員退職慰労金によって構成され、いずれも株主総会の決議を経て決定しております。

基本報酬は、株主総会で決議された限度額の範囲内において、取締役会および監査役会で決議された内規に基づき、支給金額を決定しております。

役員賞与は、取締役会で決議された内規に基づいて支給金額を算定し、定時株主総会の決議を経て支給しております。

退職慰労金は、各取締役および監査役の役位ならびに在任期間を基本として内規に基づき算定することとし、その支給については株主総会で決議し、具体的な金額については、取締役会、および監査役の協議により決定しております。（平成27年5月1日付で内規を改訂し、社外役員については、以降の在任期間について退職慰労金支給の対象外としております。）

なお、上記の基本報酬、役員賞与、退職慰労金を決定するにあたっては、独立社外取締役の助言を求めます。

取締役の定数

当社の取締役は15名以内とする旨を定款に定めております。

取締役の選解任の決議要件

当社の取締役は株主総会において選任し、その選任決議は、議決権を行使することができる株主の議決権の3分の1以上を有する株主が出席し、その議決権の過半数をもってこれを行い、また、取締役の選任決議は累積投票によらないものとする旨を定款に定めております。解任の決議要件については、「会社法」と異なる別段の定めはありません。

取締役会にて決議することができる株主総会決議事項

イ．当社は「会社法」第165条第2項の規定により、取締役会の決議をもって、自己の株式を取得することができる旨を定款に定めております。これは、経済情勢の変化に対応して財務政策等の経営諸政策を機動的に遂行する事を可能とするため、市場取引等により自己の株式を取得する事を目的とするものであります。

ロ．当社は、株主への機動的な利益還元を可能とするため、「会社法」第454条第5項の規定により、取締役会の決議によって毎年9月30日を基準日として、中間配当を行うことができる旨を定款に定めております。

株主総会の特別決議要件

当社は、「会社法」第309条第2項に定める株主総会の特別決議要件について、議決権を行使することができる株主の議決権の3分の1以上を有する株主が出席し、その議決権の3分の2以上をもって行う旨を定款に定めております。これは、株主総会における特別決議の定足数を緩和することにより、株主総会の円滑な運用を行うことを目的とするものであります。

株式の保有状況

イ．投資株式のうち純投資目的以外の目的であるものの銘柄数および貸借対照表計上額の合計額

34銘柄 918,276千円

ロ．純投資目的以外の目的で保有する投資株式の保有区分、銘柄、株式数、貸借対照表計上額および保有目的

前事業年度
特定投資株式

銘柄	株式数(株)	貸借対照表計上額 (千円)	保有目的
西川ゴム工業(株)	127,304	252,316	長期間に渡り継続して保有し、相互に株式の安定化を図るため
(株)広島銀行	348,000	225,504	資金調達先であり、円滑な資金調達のため
東洋証券(株)	250,000	93,000	長期間に渡り継続して保有し、相互に株式の安定化を図るため
鴻池運輸(株)	50,000	63,650	取引先であり、円滑な取引を強化するため
(株)フジ	24,668	50,939	取引先であり、円滑な取引を強化するため
(株)丸久	37,574	40,843	取引先であり、円滑な取引を強化するため
(株)イズミ	8,000	35,200	取引先であり、円滑な取引を強化するため
理研ビタミン(株)	5,304	21,853	取引先であり、円滑な取引を強化するため
(株)三菱UFJフィナンシャル・グループ	29,000	21,567	資金調達先であり、円滑な資金調達のため
オーケー食品工業(株)	185,400	20,023	取引先であり、円滑な取引を強化するため
(株)ポプラ	32,973	17,179	取引先であり、円滑な取引を強化するため
エイチ・ツー・オー リテイリング(株)	6,776	15,341	取引先であり、円滑な取引を強化するため
西日本旅客鉄道(株)	2,094	13,204	長期間に渡り継続して保有し、株式の安定化を図るため
(株)パロー	5,000	12,995	取引先であり、円滑な取引を強化するため
(株)山口フィナンシャルグループ	8,000	11,064	資金調達先であり、円滑な資金調達のため
カネ美食品(株)	3,102	10,766	取引先であり、円滑な取引を強化するため
加藤産業(株)	3,633	9,057	取引先であり、円滑な取引を強化するため
(株)ハローズ	6,000	8,718	取引先であり、円滑な取引を強化するため
(株)みずほフィナンシャルグループ	21,920	4,627	資金調達先であり、円滑な資金調達のため
(株)プレナス	1,211	2,701	取引先であり、円滑な取引を強化するため

銘柄	株式数(株)	貸借対照表計上額 (千円)	保有目的
福留ハム(株)	6,000	2,616	取引先であり、円滑な取引を強化するため
はごろもフーズ(株)	1,100	1,265	取引先であり、円滑な取引を強化するため
(株)マルヨシセンター	3,000	1,236	取引先であり、円滑な取引を強化するため
(株)梅の花	255	664	取引先であり、円滑な取引を強化するため
丸東産業(株)	4,000	572	取引先であり、円滑な取引を強化するため

当事業年度
特定投資株式

銘柄	株式数(株)	貸借対照表計上額 (千円)	保有目的
西川ゴム工業(株)	127,304	239,458	長期間に渡り継続して保有し、相互に株式の安定化を図るため
(株)広島銀行	348,000	143,028	資金調達先であり、円滑な資金調達のため
鴻池運輸(株)	100,000	131,700	取引先であり、円滑な取引を強化するため
東洋証券(株)	250,000	70,250	長期間に渡り継続して保有し、相互に株式の安定化を図るため
(株)フジ	25,208	58,406	取引先であり、円滑な取引を強化するため
(株)リテールパートナーズ	38,992	42,501	取引先であり、円滑な取引を強化するため
(株)イズミ	8,000	38,840	取引先であり、円滑な取引を強化するため
オーケー食品工業(株)	185,400	24,472	取引先であり、円滑な取引を強化するため
理研ビタミン(株)	5,525	22,184	取引先であり、円滑な取引を強化するため
(株)ポブラ	35,225	16,591	取引先であり、円滑な取引を強化するため
(株)三菱UFJフィナンシャル・グループ	29,000	15,123	資金調達先であり、円滑な資金調達のため
西日本旅客鉄道(株)	2,158	14,997	長期間に渡り継続して保有し、株式の安定化を図るため
エイチ・ツー・オー リテイリング(株)	7,358	14,297	取引先であり、円滑な取引を強化するため
(株)パローホールディングス	5,000	14,195	取引先であり、円滑な取引を強化するため
(株)ハローズ	6,000	13,512	取引先であり、円滑な取引を強化するため
カネ美食品(株)	3,318	11,348	取引先であり、円滑な取引を強化するため

銘柄	株式数(株)	貸借対照表計上額 (千円)	保有目的
加藤産業(株)	3,633	10,110	取引先であり、円滑な取引を強化するため
(株)山口フィナンシャルグループ	8,000	8,184	資金調達先であり、円滑な資金調達のため
(株)プレナス	1,825	3,706	取引先であり、円滑な取引を強化するため
(株)みずほフィナンシャルグループ	21,920	3,684	資金調達先であり、円滑な資金調達のため
福留ハム(株)	6,000	2,418	取引先であり、円滑な取引を強化するため
はごろもフーズ(株)	1,100	1,327	取引先であり、円滑な取引を強化するため
(株)マルヨシセンター	3,000	1,140	取引先であり、円滑な取引を強化するため
(株)梅の花	255	660	取引先であり、円滑な取引を強化するため
丸東産業(株)	4,000	512	取引先であり、円滑な取引を強化するため

(2) 【監査報酬の内容等】

【監査公認会計士等に対する報酬の内容】

区分	前連結会計年度		当連結会計年度	
	監査証明業務に基づく報酬(千円)	非監査業務に基づく報酬(千円)	監査証明業務に基づく報酬(千円)	非監査業務に基づく報酬(千円)
提出会社	28,000	250	28,000	-
連結子会社	-	-	-	-
計	28,000	250	28,000	-

【その他重要な報酬の内容】

該当事項はありません。

【監査公認会計士等の提出会社に対する非監査業務の内容】

(前連結会計年度)

当社は、会計監査人に対して、公認会計士法第2条第1項の業務以外の業務(非監査業務)として合意された手続業務を委託し、対価を支払っております。

(当連結会計年度)

該当事項はありません。

【監査報酬の決定方針】

当社の監査公認会計士等に対する監査報酬の決定方針としましては、当社の規模・業務特性等を勘案し「金融商品取引法」や「会社法」に係る監査日数・人数などの妥当性を検討したうえで、監査役会同意のもと、決定することとしております。

第5【経理の状況】

1．連結財務諸表及び財務諸表の作成方法について

- (1) 当社の連結財務諸表は、「連結財務諸表の用語、様式及び作成方法に関する規則」（昭和51年大蔵省令第28号）に基づいて作成しております。
- (2) 当社の財務諸表は、「財務諸表等の用語、様式及び作成方法に関する規則」（昭和38年大蔵省令第59号）に基づいて作成しております。

2．監査証明について

当社は、金融商品取引法第193条の2第1項の規定に基づき、連結会計年度（平成27年4月1日から平成28年3月31日まで）の連結財務諸表及び事業年度（平成27年4月1日から平成28年3月31日まで）の財務諸表について有限責任 あずさ監査法人により監査を受けております。

3．連結財務諸表等の適正性を確保するための特段の取組みについて

当社は、連結財務諸表等の適正性を確保するための特段の取組みを行っております。

具体的には、会計基準等の内容を適切に把握するため、公益財団法人財務会計基準機構への加入や、会計基準等に係る各種セミナーへ参加するなどし、会計基準等の変更などについての的確に対応することができる体制を整備しております。

1【連結財務諸表等】

(1)【連結財務諸表】

【連結貸借対照表】

(単位：千円)

	前連結会計年度 (平成27年3月31日)	当連結会計年度 (平成28年3月31日)
資産の部		
流動資産		
現金及び預金	4 1,326,179	4 1,456,914
受取手形及び売掛金	4,439,350	4,781,614
商品及び製品	2,291,045	2,174,600
仕掛品	6,203	10,851
原材料及び貯蔵品	1,024,910	973,173
前渡金	62,743	12,653
前払費用	84,053	74,225
繰延税金資産	137,177	138,086
その他	451,010	21,562
貸倒引当金	73,891	43,387
流動資産合計	9,748,782	9,600,296
固定資産		
有形固定資産		
建物及び構築物(純額)	1,884,705	1,893,377
機械装置及び運搬具(純額)	1,219,024	1,255,315
工具、器具及び備品(純額)	208,199	263,934
土地	3,371,100	3,371,100
リース資産(純額)	71,302	75,948
建設仮勘定	9,147	7,617
有形固定資産合計	2, 3, 4 6,763,480	2, 3, 4 6,867,293
無形固定資産		
ソフトウェア	84,369	64,428
リース資産	45,481	31,123
その他	35,964	34,419
無形固定資産合計	165,815	129,971
投資その他の資産		
投資有価証券	955,249	918,276
長期前払費用	3,286	3,497
繰延税金資産	-	3,250
その他	1 1,189,177	1 1,061,749
貸倒引当金	166,085	27,014
投資その他の資産合計	1,981,627	1,959,759
固定資産合計	8,910,923	8,957,024
資産合計	18,659,706	18,557,321

(単位：千円)

	前連結会計年度 (平成27年3月31日)	当連結会計年度 (平成28年3月31日)
負債の部		
流動負債		
支払手形及び買掛金	4 2,525,402	4 2,685,460
短期借入金	4 2,744,000	4 2,654,000
リース債務	58,017	59,941
未払金	510,203	642,136
未払法人税等	252,599	108,995
未払費用	340,236	365,973
賞与引当金	232,000	269,000
役員賞与引当金	25,844	31,484
その他	407,587	310,395
流動負債合計	7,095,891	7,127,385
固定負債		
長期借入金	4 815,000	4 561,000
リース債務	94,235	78,463
役員退職慰労引当金	370,589	390,659
退職給付に係る負債	111,497	205,366
資産除去債務	48,052	49,167
繰延税金負債	43,450	-
その他	1,500	1,500
固定負債合計	1,484,325	1,286,157
負債合計	8,580,216	8,413,543
純資産の部		
株主資本		
資本金	1,102,250	1,102,250
資本剰余金	1,098,990	1,098,990
利益剰余金	7,298,823	7,441,539
自己株式	64,300	64,300
株主資本合計	9,435,763	9,578,479
その他の包括利益累計額		
その他有価証券評価差額金	309,122	285,171
繰延ヘッジ損益	151	20,058
為替換算調整勘定	428,690	369,084
退職給付に係る調整累計額	94,238	68,898
その他の包括利益累計額合計	643,726	565,298
純資産合計	10,079,489	10,143,777
負債純資産合計	18,659,706	18,557,321

【連結損益計算書及び連結包括利益計算書】

【連結損益計算書】

(単位：千円)

	前連結会計年度 (自 平成26年4月1日 至 平成27年3月31日)	当連結会計年度 (自 平成27年4月1日 至 平成28年3月31日)
売上高		
商品及び製品売上高	37,269,237	39,827,699
売上原価		
商品及び製品売上原価	1,328,916,257	1,330,524,959
売上総利益	8,352,980	9,302,740
販売費及び一般管理費		
販売費及び一般管理費	2,388,194,967	2,388,841,452
営業利益	158,012	461,288
営業外収益		
受取利息	2,041	2,876
受取配当金	16,406	18,123
保険配当金	394	825
受取手数料	3,444	3,343
長期為替予約評価益	168,240	-
持分法による投資利益	-	9,020
為替差益	229,291	327,434
その他	35,198	43,733
営業外収益合計	455,017	405,357
営業外費用		
支払利息	33,189	28,520
長期為替予約評価損	-	394,830
持分法による投資損失	35,756	-
その他	13,242	5,679
営業外費用合計	82,188	429,031
経常利益	530,841	437,615
特別損失		
固定資産除却損	48,034	45,035
特別損失合計	8,034	5,035
税金等調整前当期純利益	522,807	432,579
法人税、住民税及び事業税	286,166	232,395
法人税等調整額	13,680	33,863
法人税等合計	272,485	198,531
当期純利益	250,322	234,048
親会社株主に帰属する当期純利益	250,322	234,048

【連結包括利益計算書】

(単位：千円)

	前連結会計年度 (自 平成26年4月1日 至 平成27年3月31日)	当連結会計年度 (自 平成27年4月1日 至 平成28年3月31日)
当期純利益	250,322	234,048
その他の包括利益		
その他有価証券評価差額金	116,793	23,950
繰延ヘッジ損益	1,254	20,210
為替換算調整勘定	126,401	45,160
退職給付に係る調整額	14,800	25,340
持分法適用会社に対する持分相当額	41,768	14,445
その他の包括利益合計	1 298,509	1 78,427
包括利益	548,831	155,620
(内訳)		
親会社株主に係る包括利益	548,831	155,620
非支配株主に係る包括利益	-	-

【連結株主資本等変動計算書】

前連結会計年度（自 平成26年4月1日 至 平成27年3月31日）

(単位：千円)

	株主資本				
	資本金	資本剰余金	利益剰余金	自己株式	株主資本合計
当期首残高	1,102,250	1,098,990	7,126,457	64,300	9,263,397
会計方針の変更による累積的影響額			13,375		13,375
会計方針の変更を反映した当期首残高	1,102,250	1,098,990	7,139,833	64,300	9,276,773
当期変動額					
剰余金の配当			91,332		91,332
親会社株主に帰属する当期純利益			250,322		250,322
自己株式の取得					-
株主資本以外の項目の当期変動額（純額）					
当期変動額合計	-	-	158,989	-	158,989
当期末残高	1,102,250	1,098,990	7,298,823	64,300	9,435,763

	その他の包括利益累計額					純資産合計
	その他有価証券 評価差額金	繰延ヘッジ損益	為替換算調整勘定	退職給付に係る 調整累計額	その他の包括利 益累計額合計	
当期首残高	192,328	1,405	260,521	109,039	345,216	9,608,614
会計方針の変更による累積的影響額						13,375
会計方針の変更を反映した当期首残高	192,328	1,405	260,521	109,039	345,216	9,621,990
当期変動額						
剰余金の配当						91,332
親会社株主に帰属する当期純利益						250,322
自己株式の取得						-
株主資本以外の項目の当期変動額（純額）	116,793	1,254	168,169	14,800	298,509	298,509
当期変動額合計	116,793	1,254	168,169	14,800	298,509	457,499
当期末残高	309,122	151	428,690	94,238	643,726	10,079,489

当連結会計年度（自 平成27年4月1日 至 平成28年3月31日）

(単位：千円)

	株主資本				
	資本金	資本剰余金	利益剰余金	自己株式	株主資本合計
当期首残高	1,102,250	1,098,990	7,298,823	64,300	9,435,763
当期変動額					
剰余金の配当			91,332		91,332
親会社株主に帰属する当期純利益			234,048		234,048
自己株式の取得					-
株主資本以外の項目の当期変動額（純額）					
当期変動額合計	-	-	142,715	-	142,715
当期末残高	1,102,250	1,098,990	7,441,539	64,300	9,578,479

	その他の包括利益累計額					純資産合計
	その他有価証券 評価差額金	繰延ヘッジ損益	為替換算調整勘定	退職給付に係る 調整累計額	その他の包括利 益累計額合計	
当期首残高	309,122	151	428,690	94,238	643,726	10,079,489
当期変動額						
剰余金の配当						91,332
親会社株主に帰属する当期純利益						234,048
自己株式の取得						-
株主資本以外の項目の当期変動額（純額）	23,950	20,210	59,606	25,340	78,427	78,427
当期変動額合計	23,950	20,210	59,606	25,340	78,427	64,287
当期末残高	285,171	20,058	369,084	68,898	565,298	10,143,777

【連結キャッシュ・フロー計算書】

(単位：千円)

	前連結会計年度 (自 平成26年4月1日 至 平成27年3月31日)	当連結会計年度 (自 平成27年4月1日 至 平成28年3月31日)
営業活動によるキャッシュ・フロー		
税金等調整前当期純利益	522,807	432,579
減価償却費	580,440	572,752
退職給付費用	30,030	39,631
賞与引当金の増減額（は減少）	3,000	37,000
役員賞与引当金の増減額（は減少）	25,844	5,640
役員退職慰労引当金の増減額（は減少）	20,132	20,070
退職給付に係る負債の増減額（は減少）	10,277	93,869
貸倒引当金の増減額（は減少）	13,164	166,855
持分法による投資損益（は益）	35,756	9,020
受取利息及び受取配当金	18,448	20,999
支払利息	33,189	28,520
有形固定資産除却損	8,034	5,035
売上債権の増減額（は増加）	249,490	350,155
たな卸資産の増減額（は増加）	99,699	140,434
仕入債務の増減額（は減少）	103,986	162,065
未収入金の増減額（は増加）	10,358	16,517
未払金の増減額（は減少）	49,853	33,546
未払消費税等の増減額（は減少）	272,465	169,644
その他	123,690	648,124
小計	973,154	1,519,110
法人税等の支払額又は還付額（は支払）	91,424	385,318
営業活動によるキャッシュ・フロー	1,064,578	1,133,792
投資活動によるキャッシュ・フロー		
投資有価証券の取得による支出	8,722	8,876
有形固定資産の取得による支出	788,664	446,777
無形固定資産の取得による支出	32,602	22,606
利息及び配当金の受取額	25,900	20,999
その他	14,028	12,549
投資活動によるキャッシュ・フロー	818,116	469,810
財務活動によるキャッシュ・フロー		
短期借入金の増減額（は減少）	600,000	-
長期借入れによる収入	800,000	100,000
長期借入金の返済による支出	410,000	444,000
利息の支払額	32,173	27,855
リース債務の返済による支出	65,662	66,313
配当金の支払額	91,401	91,438
財務活動によるキャッシュ・フロー	399,237	529,607
現金及び現金同等物に係る換算差額	10,277	3,639
現金及び現金同等物の増減額（は減少）	142,499	130,734
現金及び現金同等物の期首残高	1,458,679	1,316,179
現金及び現金同等物の期末残高	1,316,179	1,446,914

【注記事項】

(連結財務諸表作成のための基本となる重要な事項)

1. 連結の範囲に関する事項

連結子会社は、山東安吉丸食品有限公司、株式会社あじかんアグリファーム、味堪香港有限公司、味堪(広州)餐飲管理有限公司の4社であります。

2. 持分法の適用に関する事項

持分法適用の関連会社は、愛康食品(青島)有限公司の1社であります。

3. 連結子会社等の事業年度等に関する事項

連結子会社の山東安吉丸食品有限公司、味堪香港有限公司、味堪(広州)餐飲管理有限公司および関連会社の愛康食品(青島)有限公司の決算日は、12月31日であります。連結財務諸表の作成に当たっては、同決算日現在の財務諸表を使用しております。ただし連結決算日との間に発生した重要な取引については、連結上必要な調整を行っております。

4. 会計方針に関する事項

(1) 重要な資産の評価基準及び評価方法

有価証券

その他有価証券

a. 時価のあるもの

決算日の市場価格等に基づく時価法(評価差額は全部純資産直入法により処理し、売却原価は移動平均法により算定)を採用しております。

b. 時価のないもの

移動平均法による原価法を採用しております。

デリバティブ

時価法

たな卸資産

当社および国内連結子会社

主として総平均法による原価法(貸借対照表価額は収益性の低下に基づく簿価切下げの方法により算定)を採用しております。

在外連結子会社

移動平均法による原価法(貸借対照表価額は収益性の低下に基づく簿価切下げの方法により算定)を採用しております。

(2) 重要な減価償却資産の減価償却の方法

有形固定資産(リース資産を除く)

当社および国内連結子会社は、定率法(ただし、平成10年4月1日以降に取得した建物(附属設備を除く。)は定額法)を採用し、在外連結子会社は定額法を採用しております。

なお、主な耐用年数は次のとおりであります。

建物及び構築物 8～50年

機械装置及び運搬具 4～17年

無形固定資産(リース資産を除く)

定額法

なお、自社利用のソフトウェアについては、社内における利用可能期間(5年)に基づいております。

リース資産

a. 所有権移転ファイナンス・リース取引に係るリース資産

社内における利用可能期間(5～10年)に基づく定額法

b. 所有権移転外ファイナンス・リース取引に係るリース資産

リース期間を耐用年数とし、残存価額を零とする定額法

(3) 重要な引当金の計上基準

貸倒引当金

当社及び連結子会社は債権の貸倒れによる損失に備えるため、一般債権については貸倒実績繰入率により、貸倒懸念債権等特定の債権については個別に回収可能性を勘案し、回収不能見込額を計上しております。

賞与引当金

従業員賞与の支給に備えるため、当連結会計年度の負担すべき支給見込額を計上しております。

役員賞与引当金

当社は、役員賞与の支出に備えて、当連結会計年度における支給見込額に基づき計上しております。

役員退職慰労引当金

当社は、役員退職慰労金の支出に備えるため、内規に基づく期末要支給額を引当計上しております。

(4) 退職給付に係る会計処理の方法

退職給付見込額の期間帰属方法

退職給付債務の算定にあたり、退職給付見込額を当連結会計年度末までの期間に帰属させる方法については、給付算定式基準によっております。

数理計算上の差異及び過去勤務費用の費用処理方法

過去勤務費用については、その発生時における従業員の平均残存勤務期間以内の一定の年数（5年）による定額法により費用処理しております。

数理計算上の差異については、その発生時に全額を費用処理しております。

未認識過去勤務費用の会計処理方法

未認識過去勤務費用については、税効果を調整の上、純資産の部におけるその他の包括利益累計額の退職給付に係る調整累計額に計上しております。

(5) 重要なヘッジ会計の方法

ヘッジ会計の方法

為替予約のヘッジについてヘッジ会計の要件を満たしている場合には繰延ヘッジ処理を、金利スワップについて特例処理の条件を充たしている場合には特例処理を採用しております。

ヘッジ手段、ヘッジ対象

a. ヘッジ手段...為替予約

ヘッジ対象...外貨建予定取引

b. ヘッジ手段...金利スワップ

ヘッジ対象...借入金の利息

ヘッジ方針

取締役会において決定された基本方針等に従い、経営審議会において付議決定された事項に基づき、為替相場変動及び金利変動リスクをヘッジしております。

ヘッジ有効性評価の方法

外貨建予定取引（ヘッジ対象）とその外貨建予定取引の為替リスクをヘッジする為替予約（ヘッジ手段）とは重要な条件が同一であるため有効性の評価を省略しております。また、金利スワップ取引は、特例処理の要件を満たしているため有効性の判定を省略しております。

(6) 連結キャッシュ・フロー計算書における資金の範囲

手許現金、随時引き出し可能な預金及び容易に換金可能であり、かつ、価値の変動について僅少なりリスクしか負わない取得日から3ヵ月以内に償還期限の到来する短期投資からなっております。

(7) その他連結財務諸表作成のための重要な事項

消費税等の会計処理について

消費税等の会計処理は、税抜方式によっております。

(会計方針の変更)

(企業結合に関する会計基準等の適用)

「企業結合に関する会計基準」(企業会計基準第21号 平成25年9月13日。以下「企業結合会計基準」という。)、「連結財務諸表に関する会計基準」(企業会計基準第22号 平成25年9月13日。以下「連結会計基準」という。)及び「事業分離等に関する会計基準」(企業会計基準第7号 平成25年9月13日。以下「事業分離等会計基準」という。)等を当連結会計年度から適用し、支配が継続している場合の子会社に対する当社の持分変動による差額を資本剰余金として計上するとともに、取得関連費用を発生した連結会計年度の費用として計上する方法に変更しております。また、当連結会計年度の期首以後実施される企業結合については、暫定的な会計処理の確定による取得原価の配分額の見直しを企業結合日の属する連結会計年度の連結財務諸表に反映させる方法に変更しております。加えて、当期純利益等の表示の変更を行っております。当該表示の変更を反映させるため、前連結会計年度については、連結財務諸表の組替えを行っております。

企業結合会計基準等の適用については、企業結合会計基準第58 - 2項(4)、連結会計基準第44 - 5項(4)及び事業分離等会計基準第57 - 4項(4)に定める経過的な取扱いに従っており、当連結会計年度の期首時点から将来にわたって適用しております。

これによる連結財務諸表に与える影響はありません。

(連結貸借対照表関係)

1. 関連会社に対するものは、次のとおりであります。

	前連結会計年度 (平成27年3月31日)	当連結会計年度 (平成28年3月31日)
その他(出資金)	379,728千円	379,787千円

2. 有形固定資産から直接控除した減価償却累計額は、次のとおりであります。

	前連結会計年度 (平成27年3月31日)	当連結会計年度 (平成28年3月31日)
	10,746,723千円	11,066,856千円

3. 有形固定資産の取得価額から控除されている保険差益による圧縮記帳額は、次のとおりであります。

	前連結会計年度 (平成27年3月31日)	当連結会計年度 (平成28年3月31日)
建物	123,026千円	123,026千円
工具、器具及び備品	930	930
合計	123,957	123,957

4. 担保に供している資産は、次のとおりであります。

	前連結会計年度 (平成27年3月31日)		当連結会計年度 (平成28年3月31日)	
定期預金	10,000千円		10,000千円	
建物及び構築物	731,305	(690,736千円)	720,644	(682,169千円)
機械及び装置	444,268	(444,268)	409,101	(409,101)
工具、器具及び備品	7,889	(7,889)	7,760	(7,760)
土地	1,545,400	(1,280,572)	1,545,400	(1,280,572)
合計	2,738,864	(2,423,467)	2,692,907	(2,379,604)

担保付債務は、次のとおりであります。

	前連結会計年度 (平成27年3月31日)		当連結会計年度 (平成28年3月31日)	
支払手形及び買掛金	10,000千円		10,000千円	
短期借入金	1,984,000	(1,840,000千円)	1,974,000	(1,830,000千円)
長期借入金	735,000	(645,000)	461,000	(415,000)
合計	2,729,000	(2,485,000)	2,445,000	(2,245,000)

上記のうち()内書は工場財団抵当並びに当該債務を示しております。

(連結損益計算書関係)

1. 期末たな卸高は収益性の低下に伴う簿価切下後の金額であり、次のたな卸資産評価損が売上原価に含まれております。

	前連結会計年度 (自 平成26年4月1日 至 平成27年3月31日)	当連結会計年度 (自 平成27年4月1日 至 平成28年3月31日)
	12,451千円	14,385千円

2. 販売費及び一般管理費の主要な費目別内訳は、次のとおりであります。

	前連結会計年度 (自 平成26年4月1日 至 平成27年3月31日)	当連結会計年度 (自 平成27年4月1日 至 平成28年3月31日)
給料手当	1,652,584千円	1,689,380千円
賞与引当金繰入額	138,000	159,000
役員賞与引当金繰入額	22,871	27,862
退職給付費用	204,967	303,217
役員退職慰労引当金繰入額	20,132	23,370
貸倒引当金繰入額	8,844	33,809
荷造運賃	2,075,917	2,187,112

3. 一般管理費及び当期製造費用に含まれる研究開発費

	前連結会計年度 (自 平成26年4月1日 至 平成27年3月31日)	当連結会計年度 (自 平成27年4月1日 至 平成28年3月31日)
	332,479千円	338,386千円

4. 固定資産除却損の内訳は、次のとおりであります。

	前連結会計年度 (自 平成26年4月1日 至 平成27年3月31日)	当連結会計年度 (自 平成27年4月1日 至 平成28年3月31日)
建物及び構築物	2,157千円	331千円
機械装置及び運搬具	5,405	1,749
工具、器具及び備品	471	2,954
計	8,034	5,035

(連結包括利益計算書関係)

1. その他の包括利益に係る組替調整額及び税効果額

	前連結会計年度 (自 平成26年4月1日 至 平成27年3月31日)	当連結会計年度 (自 平成27年4月1日 至 平成28年3月31日)
その他有価証券評価差額金：		
当期発生額	153,448千円	43,129千円
組替調整額	-	-
税効果調整前	153,448	43,129
税効果額	36,654	19,178
その他有価証券評価差額金	116,793	23,950
繰延ヘッジ損益：		
当期発生額	2,035	29,068
組替調整額	-	-
税効果調整前	2,035	29,068
税効果額	781	8,857
繰延ヘッジ損益	1,254	20,210
為替換算調整勘定：		
当期発生額	126,401	45,160
退職給付に係る調整額：		
当期発生額	-	-
組替調整額	30,030	39,631
税効果調整前	30,030	39,631
税効果額	15,229	14,290
退職給付に係る調整額	14,800	25,340
持分法適用会社に対する持分相当額：		
当期発生額	41,768	14,445
その他の包括利益合計	298,509	78,427

(連結株主資本等変動計算書関係)

前連結会計年度(自平成26年4月1日至平成27年3月31日)

1. 発行済株式の種類及び総数並びに自己株式の種類及び株式数に関する事項

	当連結会計年度期 首株式数(株)	当連結会計年度増 加株式数(株)	当連結会計年度減 少株式数(株)	当連結会計年度末 株式数(株)
発行済株式				
普通株式	7,700,000	-	-	7,700,000
合計	7,700,000	-	-	7,700,000
自己株式				
普通株式	88,961	-	-	88,961
合計	88,961	-	-	88,961

2. 配当に関する事項

(1) 配当金支払額

(決議)	株式の種類	配当金の総額 (千円)	1株当たり配当 額(円)	基準日	効力発生日
平成26年6月27日 定時株主総会	普通株式	91,332	12.00	平成26年3月31日	平成26年6月30日

(2) 基準日が当連結会計年度に属する配当のうち、配当の効力発生日が翌連結会計年度となるもの

(決議)	株式の種類	配当金の総額 (千円)	配当の原資	1株当たり配 当額(円)	基準日	効力発生日
平成27年6月26日 定時株主総会	普通株式	91,332	利益剰余金	12.00	平成27年3月31日	平成27年6月29日

当連結会計年度（自 平成27年4月1日 至 平成28年3月31日）

1. 発行済株式の種類及び総数並びに自己株式の種類及び株式数に関する事項

	当連結会計年度期 首株式数（株）	当連結会計年度増 加株式数（株）	当連結会計年度減 少株式数（株）	当連結会計年度末 株式数（株）
発行済株式				
普通株式	7,700,000	-	-	7,700,000
合計	7,700,000	-	-	7,700,000
自己株式				
普通株式	88,961	-	-	88,961
合計	88,961	-	-	88,961

2. 配当に関する事項

(1) 配当金支払額

(決議)	株式の種類	配当金の総額 (千円)	1株当たり配当 額(円)	基準日	効力発生日
平成27年6月26日 定時株主総会	普通株式	91,332	12.00	平成27年3月31日	平成27年6月29日

(2) 基準日が当連結会計年度に属する配当のうち、配当の効力発生日が翌連結会計年度となるもの

(決議)	株式の種類	配当金の総額 (千円)	配当の原資	1株当たり配 当額(円)	基準日	効力発生日
平成28年6月29日 定時株主総会	普通株式	91,332	利益剰余金	12.00	平成28年3月31日	平成28年6月30日

(連結キャッシュ・フロー計算書関係)

1. 現金及び現金同等物の期末残高と連結貸借対照表に掲記されている科目の金額との関係

	前連結会計年度 (自 平成26年4月1日 至 平成27年3月31日)	当連結会計年度 (自 平成27年4月1日 至 平成28年3月31日)
現金及び預金勘定	1,326,179千円	1,456,914千円
預金期間が3ヵ月を超える定期預金	10,000	10,000
現金及び現金同等物	1,316,179	1,446,914

(リース取引関係)

(借主側)

1. ファイナンス・リース取引

(1) 所有権移転ファイナンス・リース取引

リース資産の内容

(ア) 有形固定資産

建物であります。

(イ) 無形固定資産

ソフトウェアであります。

リース資産の減価償却の方法

連結財務諸表作成のための基本となる重要な事項「4. 会計方針に関する事項 (2) 重要な減価償却資産の減価償却の方法」に記載のとおりであります。

(2) 所有権移転外ファイナンス・リース取引

リース資産の内容

無形固定資産

ソフトウェアであります。

リース資産の減価償却の方法

連結財務諸表作成のための基本となる重要な事項「4. 会計方針に関する事項 (2) 重要な減価償却資産の減価償却の方法」に記載のとおりであります。

2. オペレーティング・リース取引

オペレーティング・リース取引のうち解約不能のものに係る未経過リース料

(単位：千円)

	前連結会計年度 (平成27年3月31日)	当連結会計年度 (平成28年3月31日)
1年内	92,158	68,473
1年超	95,701	82,572
合計	187,859	151,045

(金融商品関係)

1. 金融商品の状況に関する事項

(1) 金融商品に対する取組方針

当社グループは、設備投資計画ならびに資金計画に基づき、自己資金で賄いきれない長期資金や短期的運転資金は、主に銀行借入により調達しており、アセット・ファイナンスや市場からの直接的な資金調達は行っておりません。また、一時的な余資は借入金返済に充当し、金融資産による運用は原則として行わない方針としております。デリバティブは、後述するリスクを回避する目的のために限定利用し、投機的な取引は一切行わない方針であります。

(2) 金融商品の内容及びそのリスク

営業債権である受取手形及び売掛金は、顧客の信用リスクに晒されております。

投資有価証券は、主に業務上の関係を有する企業の株式であり、市場価格の変動リスクに晒されております。

営業債務である支払手形及び買掛金は、そのほとんどが3ヵ月以内の支払期日であります。一部外貨建てのものについては、為替の変動リスクに晒されておりますが、その大半を先物為替予約を利用してヘッジしております。

デリバティブ取引は、外貨建ての営業債務に係る為替の変動リスクに対するヘッジを目的とした先物為替予約取引であります。なお、ヘッジ会計に関するヘッジ手段とヘッジ対象、ヘッジ方針、ヘッジの有効性の評価方法等については、前述の連結財務諸表作成のための基本となる重要な事項「4. 会計方針に関する事項 (5) 重要なヘッジ会計の方法」をご参照ください。

(3) 金融商品に係るリスク管理体制

信用リスク（取引先の契約不履行等に係るリスク）の管理

当社は、販売管理規程および売掛債権要領に従い、営業債権について、営業部門が主要な取引先の状況を定期的にモニタリングし、取引相手ごとに期日および残高を管理するとともに、財務状況等の悪化等による回収懸念の早期把握や軽減を図っております。

デリバティブ取引については、取引相手先を高格付を有する金融機関に限定しているため信用リスクはほとんどないと認識しております。

市場リスク（為替や金利等の変動リスク）の管理

当社は、外貨建ての営業債務について、為替の変動リスクに対して、大半を先物為替予約を利用してヘッジしております。

投資有価証券については、定期的に時価や発行体（取引先企業）の財務状況等を把握し、市況や取引先企業との関係を勘案して保有状況を継続的に見直しております。

デリバティブ取引の執行・管理については、取引権限および取引限度額等を定めた管理規程に従い、担当部署が決裁担当者の承認を得て行っております。月次の取引実績は、経営審議会に報告しております。

資金調達に係る流動性リスク（支払期日に支払いを実行できなくなるリスク）の管理

当社は、担当部署が適時に資金繰計画を作成・更新するとともに、資金集中システムの導入による手許流動性の維持などにより流動性リスクを管理しております。

(4) 金融商品の時価等に関する事項についての補足説明

金融商品の時価には、市場価格に基づく価額のほか、市場価格がない場合には合理的に算定された価額が含まれております。当該価額の算定においては変動要因を織り込んでいるため、異なる前提条件等を採用することにより、当該価額が変動することがあります。また、注記事項「デリバティブ取引関係」におけるデリバティブ取引に関する契約額等については、その金額自体がデリバティブ取引に係る市場リスクを示すものではありません。

2. 金融商品の時価等に関する事項

連結貸借対照表計上額、時価及びこれらの差額については、次のとおりであります。なお、時価を把握することが極めて困難と認められるものは含まれておりません（注）2. 参照）。

前連結会計年度（平成27年3月31日）

	連結貸借対照表計上額 (千円)	時価(千円)	差額(千円)
(1) 現金及び預金	1,326,179	1,326,179	-
(2) 受取手形及び売掛金	4,439,350	4,439,350	-
(3) 投資有価証券			
その他有価証券	936,904	936,904	-
資産計	6,702,434	6,702,434	-
(1) 支払手形及び買掛金	2,525,402	2,525,402	-
(2) 短期借入金	2,744,000	2,748,248	4,248
(3) 長期借入金	815,000	801,660	13,339
負債計	6,084,402	6,075,311	9,090
デリバティブ取引(*)	414,045	414,045	-

(*)デリバティブ取引によって生じた正味の債権・債務は純額で表示しており、合計で正味の債務となる項目については()で示しております。

当連結会計年度（平成28年3月31日）

	連結貸借対照表計上額 (千円)	時価(千円)	差額(千円)
(1) 現金及び預金	1,456,914	1,456,914	-
(2) 受取手形及び売掛金	4,781,614	4,781,614	-
(3) 投資有価証券			
その他有価証券	902,651	902,651	-
資産計	7,141,181	7,141,181	-
(1) 支払手形及び買掛金	2,685,460	2,685,460	-
(2) 短期借入金	2,654,000	2,655,091	1,091
(3) 長期借入金	561,000	553,070	7,929
負債計	5,900,460	5,893,623	6,837
デリバティブ取引(*)	(9,853)	(9,853)	-

(*)デリバティブ取引によって生じた正味の債権・債務は純額で表示しており、合計で正味の債務となる項目については()で示しております。

(注) 1. 金融商品の時価の算定方法ならびに有価証券およびデリバティブ取引に関する事項

資 産

(1) 現金及び預金、(2) 受取手形及び売掛金

これらは短期間で決済されるものであるため、時価は帳簿価額と近似していることから、当該帳簿価額によっております。

(3) 投資有価証券

これらの時価について、株式等は取引所の価格によっております。また、保有目的ごとの有価証券に関する事項については、注記事項「有価証券関係」をご参照ください。

負 債

(1) 支払手形及び買掛金

これらは短期間で決済されるものであるため、時価は帳簿価額と近似していることから、当該帳簿価額によっております。

(2) 短期借入金、(3) 長期借入金

これらの時価は、元利金の合計額を、同様の新規借入を行った場合に想定される利率で割り引いた現在価値により算定しております。

デリバティブ取引

注記事項「デリバティブ取引関係」をご参照ください。

2. 時価を把握することが極めて困難と認められる金融商品

前連結会計年度（平成27年3月31日）

区分	連結貸借対照表計上額（千円）
非上場株式及び社債	18,345

これらについては、市場価格がなく、時価を把握することが極めて困難と認められることから、「(3) 投資有価証券」には含めておりません。

当連結会計年度（平成28年3月31日）

区分	連結貸借対照表計上額（千円）
非上場株式	15,625

これらについては、市場価格がなく、時価を把握することが極めて困難と認められることから、「(3) 投資有価証券」には含めておりません。

3. 金銭債権及び満期のある有価証券の連結決算日後の償還予定額

前連結会計年度（平成27年3月31日）

	1年以内 (千円)	1年超 5年以内 (千円)	5年超 10年以内 (千円)	10年超 (千円)
現金及び預金	1,326,179	-	-	-
受取手形及び売掛金	4,439,350	-	-	-
有価証券及び投資有価証券				
その他有価証券のうち満期があるもの				
(1) 債券（社債）	-	2,720	-	-
合計	5,765,530	2,720	-	-

当連結会計年度（平成28年3月31日）

	1年以内 (千円)	1年超 5年以内 (千円)	5年超 10年以内 (千円)	10年超 (千円)
現金及び預金	1,456,914	-	-	-
受取手形及び売掛金	4,781,614	-	-	-
合計	6,238,529	-	-	-

4. 借入金の連結決算日後の返済予定額

前連結会計年度（平成27年3月31日）

	1年以内 (千円)	1年超 2年以内 (千円)	2年超 3年以内 (千円)	3年超 4年以内 (千円)	4年超 5年以内 (千円)	5年超 (千円)
短期借入金	2,300,000	-	-	-	-	-
長期借入金	444,000	354,000	229,000	182,000	50,000	-
合計	2,744,000	354,000	229,000	182,000	50,000	-

当連結会計年度（平成28年3月31日）

	1年以内 (千円)	1年超 2年以内 (千円)	2年超 3年以内 (千円)	3年超 4年以内 (千円)	4年超 5年以内 (千円)	5年超 (千円)
短期借入金	2,300,000	-	-	-	-	-
長期借入金	354,000	329,000	182,000	50,000	-	-
合計	2,654,000	329,000	182,000	50,000	-	-

(有価証券関係)

1. その他有価証券

前連結会計年度(平成27年3月31日)

	種類	連結貸借対照表計上額 (千円)	取得原価(千円)	差額(千円)
連結貸借対照表計上額 が取得原価を超えるもの	(1) 株式	918,489	466,395	452,093
	(2) 債券	-	-	-
	(3) その他	-	-	-
	小計	918,489	466,395	452,093
連結貸借対照表計上額 が取得原価を超えないもの	(1) 株式	18,415	22,150	3,735
	(2) 債券	-	-	-
	(3) その他	-	-	-
	小計	18,415	22,150	3,735
合計		936,904	488,546	448,358

当連結会計年度(平成28年3月31日)

	種類	連結貸借対照表計上額 (千円)	取得原価(千円)	差額(千円)
連結貸借対照表計上額 が取得原価を超えるもの	(1) 株式	738,186	323,520	414,665
	(2) 債券	-	-	-
	(3) その他	-	-	-
	小計	738,186	323,520	414,665
連結貸借対照表計上額 が取得原価を超えないもの	(1) 株式	164,465	173,902	9,436
	(2) 債券	-	-	-
	(3) その他	-	-	-
	小計	164,465	173,902	9,436
合計		902,651	497,423	405,228

2. 連結会計年度中に売却したその他有価証券

前連結会計年度(自平成26年4月1日至平成27年3月31日)

該当事項はありません。

当連結会計年度(自平成27年4月1日至平成28年3月31日)

該当事項はありません。

3. 減損処理を行った有価証券

前連結会計年度(自平成26年4月1日至平成27年3月31日)

該当事項はありません。

なお、減損処理にあたっては、期末における時価が取得原価に比べ50%以上下落した場合には全て減損処理を行い、30~50%程度下落した場合には、回復可能性等を考慮して必要と認められた額について減損処理を行っております。

当連結会計年度(自平成27年4月1日至平成28年3月31日)

該当事項はありません。

なお、減損処理にあたっては、期末における時価が取得原価に比べ50%以上下落した場合には全て減損処理を行い、30~50%程度下落した場合には、回復可能性等を考慮して必要と認められた額について減損処理を行っております。

(デリバティブ取引関係)

1. ヘッジ会計が適用されていないデリバティブ取引

(1) 通貨関連

前連結会計年度(平成27年3月31日現在)

区分	取引の種類	契約額等 (千円)	契約額等のうち 1年超 (千円)	時価 (千円)	評価損益 (千円)
市場取引以外の取引	為替予約取引 受取 米ドル 支払 円	2,157,208	1,013,930	413,822	413,822

(注) 時価の算定方法

取引先金融機関から提出された正味の債権・債務の純額による価格等に基づいております。

当連結会計年度(平成28年3月31日現在)

区分	取引の種類	契約額等 (千円)	契約額等のうち 1年超 (千円)	時価 (千円)	評価損益 (千円)
市場取引以外の取引	為替予約取引 受取 米ドル 支払 円	1,937,445	685,720	18,992	18,992

(注) 時価の算定方法

取引先金融機関から提出された正味の債権・債務の純額による価格等に基づいております。

(2) 金利関連

該当する取引はありません。

2. ヘッジ会計が適用されているデリバティブ取引

(1) 通貨関連

前連結会計年度(平成27年3月31日現在)

ヘッジ会計の方法	取引の種類	主なヘッジ対象	契約額等 (千円)	契約額等のうち 1年超 (千円)	時価 (千円)
原則的処理方法	為替予約取引 買建 米ドル	買掛金	35,805	-	223

(注) 時価の算定方法

取引先金融機関から提出された正味の債権・債務の純額による価格等に基づいております。

当連結会計年度(平成28年3月31日現在)

ヘッジ会計の方法	取引の種類	主なヘッジ対象	契約額等 (千円)	契約額等のうち 1年超 (千円)	時価 (千円)
原則的処理方法	為替予約取引 買建 米ドル	買掛金	488,094	-	28,845

(注) 時価の算定方法

取引先金融機関から提出された正味の債権・債務の純額による価格等に基づいております。

(2) 金利関連

該当する取引はありません。

(退職給付関係)

1. 採用している退職給付制度の概要

当社は、確定給付型の制度として、確定給付年金制度を設けております。また、従業員の退職等に際しては、退職給付会計に準拠した数理計算による退職給付債務の対象とされない割増退職金を支払う場合があります。

なお、平成25年10月1日付で退職年金規程を改訂し、退職年金基礎額の算定項目に職責ポイントを追加しております。この制度変更に伴い未認識過去勤務費用（債務の増加）が198,155千円発生しており、一定の年数（5年）による定額法により按分した額を発生した連結会計年度から費用処理しております。

この他、複数事業主制度に係る企業年金制度として、総合設立型厚生年金基金制度に加入しており、また、自社の拠出に対応する年金資産の額を合理的に計算することができないことから、確定拠出制度と同様に会計処理しております。

2. 確定給付制度

(1) 退職給付債務の期首残高と期末残高の調整表

	前連結会計年度	当連結会計年度
	(自 平成26年4月1日 至 平成27年3月31日)	(自 平成27年4月1日 至 平成28年3月31日)
退職給付債務の期首残高	1,897,091千円	2,102,755千円
会計方針の変更による累積的影響額	20,699	-
会計方針の変更を反映した期首残高	1,876,391	2,102,755
勤務費用	126,658	139,187
利息費用	18,763	16,822
数理計算上の差異の発生額	160,570	64,907
過去勤務費用の発生額	-	-
退職給付の支払額	79,628	88,111
退職給付債務の期末残高	2,102,755	2,235,560

(2) 年金資産の期首残高と期末残高の調整表

	前連結会計年度	当連結会計年度
	(自 平成26年4月1日 至 平成27年3月31日)	(自 平成27年4月1日 至 平成28年3月31日)
年金資産の期首残高	1,755,304千円	1,991,258千円
期待運用収益	35,106	39,825
数理計算上の差異の発生額	134,460	63,242
事業主からの拠出額	146,017	150,464
退職給付の支払額	79,628	88,111
年金資産の期末残高	1,991,258	2,030,194

(3) 退職給付債務及び年金資産の期末残高と連結貸借対照表に計上された退職給付に係る負債及び退職給付に係る資産の調整表

	前連結会計年度	当連結会計年度
	(平成27年3月31日)	(平成28年3月31日)
積立型制度の退職給付債務	2,102,755千円	2,235,560千円
年金資産	1,991,258	2,030,194
連結貸借対照表に計上された負債と資産の純額	111,497	205,366
退職給付に係る負債	111,497	205,366
連結貸借対照表に計上された負債と資産の純額	111,497	205,366

(4) 退職給付費用及びその内訳項目の金額

	前連結会計年度	当連結会計年度
	(自 平成26年4月1日 至 平成27年3月31日)	(自 平成27年4月1日 至 平成28年3月31日)
勤務費用	126,658千円	139,187千円
利息費用	18,763	16,822
期待運用収益	35,106	39,825
数理計算上の差異の費用処理額	26,110	128,149
過去勤務費用の費用処理額	30,030	39,631
確定給付制度に係る退職給付費用	166,456	283,965

(5) 退職給付に係る調整額

退職給付に係る調整額に計上した項目(税効果控除前)は、次のとおりであります。

	前連結会計年度	当連結会計年度
	(自 平成26年4月1日 至 平成27年3月31日)	(自 平成27年4月1日 至 平成28年3月31日)
過去勤務費用	30,030千円	39,631千円

(6) 退職給付に係る調整累計額

退職給付に係る調整累計額に計上した項目(税効果控除前)は、次のとおりであります。

	前連結会計年度	当連結会計年度
	(平成27年3月31日)	(平成28年3月31日)
未認識過去勤務費用	138,708千円	99,077千円

(7) 年金資産に関する事項

年金資産の主な内訳

年金資産合計に対する主な分類ごとの比率は、次のとおりであります。

	前連結会計年度	当連結会計年度
	(平成27年3月31日)	(平成28年3月31日)
国内債券	10%	10%
国内株式	15	14
外国債券	4	4
外国株式	12	12
生命保険一般勘定	58	58
その他	1	2
合計	100	100

長期期待運用収益率の設定方法

年金資産の長期期待運用収益率を決定するため、現在及び予想される年金資産の配分と、年金資産を構成する多様な資産からの現在及び将来期待される長期の収益率を考慮しております。

(8) 数理計算上の計算基礎に関する事項

主要な数理計算上の計算基礎(加重平均で表しております。)

	前連結会計年度	当連結会計年度
	(平成27年3月31日)	(平成28年3月31日)
割引率	0.8%	0.3%
長期期待運用収益率	2.0%	2.0%

3. 複数事業主制度

複数事業主制度の厚生年金基金制度への要拠出額は、前連結会計年度143,664千円、当連結会計年度137,886千円であります。

(1) 複数事業主制度の直近の積立状況

	前連結会計年度 (平成26年3月31日現在)	当連結会計年度 (平成27年3月31日現在)
年金資産の額	12,082,520千円	13,760,762千円
年金財政計算上の数理債務の額と 最低責任準備金の額との合計額	11,390,366	12,525,998
差引額	692,154	1,234,763

(2) 複数事業主制度の掛金に占める当社の割合

前連結会計年度 25.7% (平成26年3月31日現在)
当連結会計年度 26.1% (平成27年3月31日現在)

(3) 補足説明

上記(1)の差引額の要因は、剰余金(前連結会計年度1,104,775千円、当連結会計年度1,579,142千円)及び年金財政計算上の過去勤務債務残高(前連結会計年度412,620千円、当連結会計年度344,378千円)であります。

本制度における過去勤務債務の償却方法は期間20年の元利均等償却であります。なお、上記(2)の割合は当社の実際の負担割合とは一致いたしません。

(厚生年金基金の解散方針決議について)

当社が加入する「広島県食品製造厚生年金基金」は、平成27年9月29日に開催された代議員会において、解散の方針が決議されました。同基金の解散までの期間において資産運用環境の変化等の不確定な要素もありますが、現時点では解散に伴う費用は発生しない見込みであります。

(ストック・オプション等関係)

該当事項はありません。

(税効果会計関係)

1. 繰延税金資産及び繰延税金負債の発生の主な原因別の内訳

	前連結会計年度 (平成27年3月31日)	当連結会計年度 (平成28年3月31日)
繰延税金資産(流動)		
未払事業税	22,336千円	12,822千円
賞与引当金	76,165	82,556
貸倒引当金	23,560	13,408
その他	23,616	37,632
計	145,679	146,420
繰延税金資産(固定)		
役員退職慰労引当金	118,811	119,078
減価償却費	2,475	2,367
投資有価証券評価損	9,890	10,211
減損損失	5,673	5,390
貸倒引当金	47,326	8,228
貸倒損失	737	-
ソフトウェア	861	823
資産除去債務	15,405	14,976
退職給付に係る負債	35,745	62,223
その他	19,817	18,828
計	256,746	242,128
繰延税金資産小計	402,425	388,549
評価性引当額	158,947	116,942
繰延税金資産合計	243,478	271,607
繰延税金負債		
連結子会社の留保利益	8,502	8,347
その他有価証券評価差額金	139,235	120,057
資産除去債務相当資産	2,013	1,866
繰延税金負債合計	149,751	130,271
繰延税金資産の純額	93,727	141,336

2. 法定実効税率と税効果会計適用後の法人税等の負担率との間に重要な差異があるときの、当該差異の原因となった主要な項目別の内訳

	前連結会計年度 (平成27年3月31日)	当連結会計年度 (平成28年3月31日)
法定実効税率	35.4%	32.8%
(調整)		
交際費等永久に損金に算入されない項目	3.0	4.5
役員賞与引当金超過額	1.8	1.7
住民税均等割等	7.3	8.8
連結子会社の税率差異	0.1	1.4
持分法による投資損益	2.4	0.7
評価性引当金の増減額	1.0	5.9
税率変更による影響額	3.5	2.5
その他	0.4	3.6
税効果会計適用後の法人税等の負担率	52.1	45.9

(表示方法の変更)

前連結会計年度において、「その他」に含めておりました「税率変更による影響額」は、重要性が増したため、当連結会計年度より独立掲記しております。この表示方法の変更を反映させるため、前連結会計年度の注記の組替を行っております。

この結果、前連結会計年度の「その他」に表示しておりました3.1%は、「税率変更による影響額」3.5%、「その他」0.4%として組替えております。

3. 法人税等の税率の変更による繰延税金資産及び繰延税金負債の金額の修正

「所得税法等の一部を改正する法律」（平成28年法律第15号）及び「地方税法等の一部を改正する等の法律」（平成28年法律第13号）が平成28年3月29日に国会で成立したことに伴い、当連結会計年度末の繰延税金資産及び繰延税金負債の計算（ただし、平成28年4月1日以降解消されるものに限る）に使用した法定実効税率は、前連結会計年度の32.1%から平成28年4月1日に開始する連結会計年度及び平成29年4月1日に開始する連結会計年度に解消が見込まれる一時差異等については30.7%に、平成30年4月1日に開始する連結会計年度以降に解消が見込まれる一時差異等については、30.5%にそれぞれ変更されております。

この税率変更により、繰延税金資産の金額（繰延税金負債の金額を控除した金額）は6,727千円減少し、法人税等調整額が10,986千円、その他の包括利益累計額が4,259千円、それぞれ増加しております。

（資産除去債務関係）

資産除去債務のうち連結貸借対照表に計上しているもの

イ 当該資産除去債務の概要

営業所の不動産賃貸借契約に伴う原状回復義務等であります。

ロ 当該資産除去債務の金額の算定方法

使用見込期間を取得から12年と見積り、割引率は0.76%～2.10%を使用して資産除去債務の金額を計算しております。

ハ 当該資産除去債務の総額の増減

	前連結会計年度	当連結会計年度
	(自 平成26年4月1日 至 平成27年3月31日)	(自 平成27年4月1日 至 平成28年3月31日)
期首残高	47,592千円	48,052千円
有形固定資産の取得に伴う増加額	-	1,519
時の経過による調整額	460	435
資産除去債務の履行による減少額	-	840
その他増減額（は減少）	-	-
期末残高	48,052	49,167

(セグメント情報等)

【セグメント情報】

1. 報告セグメントの概要

当社グループの報告セグメントは、当社グループの構成単位のうち分離された財務情報が入手可能であり、取締役会が、経営資源の配分の決定及び業績を評価するために、定期的に検討を行う対象となっているものであります。

当社グループは、食料品の製造及び販売を事業としており、主に国内販売を中心に事業活動を展開しております。

したがって、当社グループは、販売を担う営業部門と製品の生産を担う生産部門のセグメントから構成されており、「営業部門」及び「生産部門」の2つを報告セグメントとしております。

2. 報告セグメントごとの売上高、利益又は損失、資産、負債その他の項目の金額の算定方法

報告されている事業セグメントの会計処理の方法は、たな卸資産の評価基準を除き、「連結財務諸表作成のための基本となる重要な事項」における記載と概ね同一であります。

たな卸資産の評価については、収益性の低下に基づく簿価切下げ前の価額で評価しております。

報告セグメントの利益は、営業利益ベースの数値であります。

セグメント間の内部売上及び振替高は市場実勢価格に基づいております。

3. 報告セグメントごとの売上高、利益又は損失、資産、負債その他の項目の金額に関する情報

前連結会計年度(自 平成26年4月1日 至 平成27年3月31日)

(単位:千円)

	報告セグメント		合計	調整額 (注)1	連結財務諸表 計上額
	営業部門	生産部門			
売上高					
外部顧客への売上高	37,269,237	-	37,269,237	-	37,269,237
セグメント間の内部売上高 又は振替高	4,332	11,609,459	11,613,792	11,613,792	-
計	37,273,570	11,609,459	48,883,030	11,613,792	37,269,237
セグメント利益又は損失 ()	2,686,801	153,517	2,533,284	2,375,271	158,012
セグメント資産	7,935,349	6,038,228	13,973,578	4,686,128	18,659,706
その他の項目					
減価償却費	58,200	422,490	480,690	99,749	580,440
持分法適用会社への投資額	-	379,728	379,728	-	379,728
有形固定資産及び無形固定 資産の増加額	14,158	390,202	404,361	94,741	499,103

(注)1. セグメント利益又は損失の調整額 2,375,271千円には、各報告セグメントに配分していない全社費用 2,404,617千円及びたな卸資産の調整額12,451千円が含まれております。また、セグメント資産の調整額4,686,128千円、減価償却費99,749千円、有形固定資産及び無形固定資産の増加額94,741千円の主な内容は全社資産であります。

2. 減価償却費及び、有形固定資産及び無形固定資産の増加額には長期前払費用を含めております。

3. セグメント利益又は損失は、連結損益計算書の営業利益と調整を行っております。

当連結会計年度（自 平成27年4月1日 至 平成28年3月31日）

（単位：千円）

	報告セグメント		合計	調整額 (注) 1	連結財務諸表 計上額
	営業部門	生産部門			
売上高					
外部顧客への売上高	39,827,699	-	39,827,699	-	39,827,699
セグメント間の内部売上高 又は振替高	1,672	12,738,620	12,740,293	12,740,293	-
計	39,829,372	12,738,620	52,567,993	12,740,293	39,827,699
セグメント利益又は損失 ()	3,287,204	125,563	3,161,640	2,700,352	461,288
セグメント資産	7,604,154	6,227,034	13,831,188	4,726,133	18,557,321
その他の項目					
減価償却費	59,178	423,987	483,163	89,589	572,752
持分法適用会社への投資額	-	379,787	379,787	-	379,787
有形固定資産及び無形固定 資産の増加額	142,248	454,818	597,067	76,483	673,551

(注) 1. セグメント利益又は損失の調整額 2,700,352千円には、各報告セグメントに配分していない全社費用 2,683,944千円及びたな卸資産の調整額 14,385千円が含まれております。また、セグメント資産の調整額4,726,133千円、減価償却費89,589千円、有形固定資産及び無形固定資産の増加額76,483千円の主な内容は全社資産であります。

2. 減価償却費及び、有形固定資産及び無形固定資産の増加額には長期前払費用を含めております。
3. セグメント利益又は損失は、連結損益計算書の営業利益と調整を行っております。

【関連情報】

1. 製品及びサービスごとの情報

単一の製品・サービスの区分の外部顧客への売上高が連結損益計算書の売上高の90%を超えるため、記載を省略しております。

2. 地域ごとの情報

(1) 売上高

本邦の外部顧客への売上高が連結損益計算書の売上高の90%を超えるため、記載を省略しております。

(2) 有形固定資産

本邦に所在している有形固定資産の金額が連結貸借対照表の有形固定資産の金額の90%を超えるため、記載を省略しております。

3. 主要な顧客ごとの情報

単一外部顧客への売上高が連結損益計算書の売上高の10%未満であるため、記載を省略しております。

【報告セグメントごとの固定資産の減損損失に関する情報】

該当事項はありません。

【報告セグメントごとののれんの償却額及び未償却残高に関する情報】

該当事項はありません。

【報告セグメントごとの負ののれん発生益に関する情報】

該当事項はありません。

【関連当事者情報】

該当事項はありません。

(1株当たり情報)

前連結会計年度 (自 平成26年4月1日 至 平成27年3月31日)		当連結会計年度 (自 平成27年4月1日 至 平成28年3月31日)	
1株当たり純資産額	1,324.33円	1株当たり純資産額	1,332.77円
1株当たり当期純利益金額	32.89円	1株当たり当期純利益金額	30.75円
なお、潜在株式調整後1株当たり当期純利益金額については、潜在株式が存在しないため記載しておりません。		なお、潜在株式調整後1株当たり当期純利益金額については、潜在株式が存在しないため記載しておりません。	

(注) 1. 1株当たり当期純利益金額の算定上の基礎は、以下のとおりであります。

	前連結会計年度 (自 平成26年4月1日 至 平成27年3月31日)	当連結会計年度 (自 平成27年4月1日 至 平成28年3月31日)
親会社株主に帰属する当期純利益金額 (千円)	250,322	234,048
普通株主に帰属しない金額(千円)	-	-
普通株式に係る親会社株主に帰属する当期純利益金額(千円)	250,322	234,048
期中平均株式数(株)	7,611,039	7,611,039

2. 1株当たり純資産額の算定上の基礎は、以下のとおりであります。

	前連結会計年度 (平成27年3月31日)	当連結会計年度 (平成28年3月31日)
純資産の部の合計額(千円)	10,079,489	10,143,777
純資産の部の合計額から控除する金額 (千円)	-	-
普通株式に係る期末の純資産額(千円)	10,079,489	10,143,777
1株当たり純資産額の算定に用いられた 期末の普通株式の数(株)	7,611,039	7,611,039

(重要な後発事象)

(重要な設備投資)

当社は平成28年5月13日開催の臨時取締役会において、以下のとおり新工場建設に係る設備投資計画を決議しております。

(1) 設備投資の目的

売上高拡大に伴う生産能力の増強

(2) 設備投資内容

茨城県牛久市に保有する土地に新たな工場を建設するものであり、投資予定額は約30億円を見込んでおります。

(3) 設備投資の時期

平成28年10月 着工予定

平成29年10月 竣工予定

(4) 設備投資の効果

今般の設備投資により、当社グループの生産能力は当連結会計年度に比べて20%程度増加する見込みであります。

(役員退職慰労金の支給)

当社は平成28年6月29日開催の定時株主総会において、取締役を退任されます足利政春氏に対し、その在任中の労に報いるため、当社の一定の基準に従い相当額の範囲内で退職慰労金を贈呈すること、および、その具体的金額、贈呈の時期、方法等については取締役会の決議に一任することを決議しております。

また、同日開催の臨時取締役会において、その金額を決議しております。

以上により、翌連結会計年度において、特別損失として役員退職慰労金138,816千円を計上いたします。

【連結附属明細表】

【社債明細表】

該当事項はありません。

【借入金等明細表】

区分	当期首残高 (千円)	当期末残高 (千円)	平均利率 (%)	返済期限
短期借入金	2,300,000	2,300,000	0.613	-
1年以内に返済予定の長期借入金	444,000	354,000	0.838	-
1年以内に返済予定のリース債務	58,017	59,941	1.092	-
長期借入金(1年以内に返済予定のものを除く。)	815,000	561,000	0.806	平成29年～平成31年
リース債務(1年以内に返済予定のものを除く。)	94,235	78,463	1.163	平成29年～平成32年
その他有利子負債	-	-	-	-
合計	3,711,252	3,353,405	-	-

(注) 1. 「平均利率」については、期末残高に対する加重平均利率を記載しております。

2. 長期借入金及びリース債務(1年以内に返済予定のものを除く。)の連結決算日後5年間の返済予定額は以下のとおりであります。

	1年超2年以内 (千円)	2年超3年以内 (千円)	3年超4年以内 (千円)	4年超5年以内 (千円)
長期借入金	329,000	182,000	50,000	-
リース債務	41,155	23,089	10,421	3,797
合計	370,155	205,089	60,421	3,797

【資産除去債務明細表】

当連結会計年度期首及び当連結会計年度末における資産除去債務の金額が、当連結会計年度期首及び当連結会計年度末における負債及び純資産の合計額の100分の1以下であるため、連結財務諸表規則第92条の2の規定により記載を省略しております。

(2) 【その他】

当連結会計年度における四半期情報等

(累計期間)	第1四半期	第2四半期	第3四半期	当連結会計年度
売上高(千円)	9,341,104	19,235,648	29,935,963	39,827,699
税金等調整前四半期(当期)純利益金額(千円)	51,138	135,911	477,913	432,579
親会社株主に帰属する四半期(当期)純利益金額(千円)	4,985	41,085	300,746	234,048
1株当たり四半期(当期)純利益金額(円)	0.66	5.40	39.51	30.75

(会計期間)	第1四半期	第2四半期	第3四半期	第4四半期
1株当たり四半期純利益金額又は1株当たり四半期純損失金額()(円)	0.66	4.74	34.12	8.76

2【財務諸表等】

(1)【財務諸表】

【貸借対照表】

(単位：千円)

	前事業年度 (平成27年3月31日)	当事業年度 (平成28年3月31日)
資産の部		
流動資産		
現金及び預金	2,169,742	2,138,563
受取手形	28,135	27,233
売掛金	4,505,067	4,688,755
商品及び製品	2,116,334	2,126,749
仕掛品	6,203	10,851
原材料及び貯蔵品	619,149	681,535
前渡金	54,046	10,296
前払費用	78,765	72,558
繰延税金資産	142,647	142,801
その他	465,153	72,203
貸倒引当金	74,399	43,690
流動資産合計	9,110,846	8,927,858
固定資産		
有形固定資産		
建物（純額）	1,484,272	1,528,359
構築物（純額）	74,692	72,758
機械及び装置（純額）	911,835	984,472
車両運搬具（純額）	3,558	2,842
工具、器具及び備品（純額）	193,001	246,200
土地	3,371,100	3,371,100
リース資産（純額）	71,302	75,948
建設仮勘定	7,128	7,071
有形固定資産合計	1,26,116,890	1,26,288,754
無形固定資産		
ソフトウェア	84,369	64,428
リース資産	45,481	31,123
無形固定資産合計	129,850	95,551
投資その他の資産		
投資有価証券	955,249	918,276
関係会社株式	30,000	30,000
出資金	52,113	52,055
関係会社出資金	1,030,638	1,030,638
破産更生債権等	163,365	27,014
長期前払費用	885	1,249
保険積立金	251,974	264,929
出資預け金	62,717	62,717
敷金	199,222	193,118
前払年金費用	27,211	-
その他	79,955	81,878
貸倒引当金	166,085	27,014
投資その他の資産合計	2,687,248	2,634,863
固定資産合計	8,933,990	9,019,169
資産合計	18,044,836	17,947,027

(単位：千円)

	前事業年度 (平成27年3月31日)	当事業年度 (平成28年3月31日)
負債の部		
流動負債		
支払手形	146,213	108,779
買掛金	2 2,324,308	2 2,513,042
短期借入金	2 2,300,000	2 2,300,000
1年内返済予定の長期借入金	2 444,000	2 354,000
リース債務	58,017	59,941
未払金	508,662	637,826
未払費用	305,712	331,210
未払法人税等	246,540	98,898
未払消費税等	271,407	102,471
預り金	36,849	48,360
賞与引当金	232,000	269,000
役員賞与引当金	25,844	31,484
その他	80,586	142,256
流動負債合計	6,980,141	6,997,271
固定負債		
長期借入金	2 815,000	2 561,000
リース債務	94,235	78,463
繰延税金負債	87,920	26,928
退職給付引当金	-	106,288
役員退職慰労引当金	370,589	390,659
資産除去債務	48,052	49,167
その他	1,500	1,500
固定負債合計	1,417,298	1,214,009
負債合計	8,397,439	8,211,281
純資産の部		
株主資本		
資本金	1,102,250	1,102,250
資本剰余金		
資本準備金	1,098,990	1,098,990
資本剰余金合計	1,098,990	1,098,990
利益剰余金		
利益準備金	200,812	200,812
その他利益剰余金		
別途積立金	6,589,000	6,739,000
繰越利益剰余金	411,368	393,880
利益剰余金合計	7,201,181	7,333,693
自己株式	64,300	64,300
株主資本合計	9,338,121	9,470,633
評価・換算差額等		
その他有価証券評価差額金	309,122	285,171
繰延ヘッジ損益	151	20,058
評価・換算差額等合計	309,274	265,112
純資産合計	9,647,396	9,735,746
負債純資産合計	18,044,836	17,947,027

【損益計算書】

(単位：千円)

	前事業年度 (自 平成26年4月1日 至 平成27年3月31日)	当事業年度 (自 平成27年4月1日 至 平成28年3月31日)
売上高		
製品売上高	26,763,292	28,991,987
商品売上高	10,366,091	10,607,353
売上高合計	37,129,384	39,599,340
売上原価		
製品期首たな卸高	1,748,965	1,678,593
商品期首たな卸高	365,704	437,740
当期製品製造原価	10,854,637	11,837,830
当期製品仕入高	9,289,133	9,819,136
当期商品仕入高	8,850,779	8,892,774
製品期末たな卸高	1,678,593	1,769,948
商品期末たな卸高	437,740	356,800
売上原価合計	28,992,886	30,539,326
売上総利益	8,136,498	9,060,014
販売費及び一般管理費		
販売費及び一般管理費	1 8,015,814	1 8,646,634
営業利益	120,683	413,379
営業外収益		
受取利息	2,274	2,297
受取配当金	16,406	52,367
保険配当金	394	825
受取手数料	3,444	3,343
長期為替予約評価益	168,240	-
為替差益	229,830	311,368
その他	34,495	43,319
営業外収益合計	455,086	413,522
営業外費用		
支払利息	32,028	28,520
長期為替予約評価損	-	394,830
その他	5,818	2,381
営業外費用合計	37,847	425,732
経常利益	537,922	401,168
特別損失		
固定資産除却損	2 6,288	2 4,700
特別損失合計	6,288	4,700
税引前当期純利益	531,633	396,467
法人税、住民税及び事業税	275,352	205,732
法人税等調整額	14,553	33,109
法人税等合計	260,798	172,623
当期純利益	270,835	223,844

【株主資本等変動計算書】

前事業年度（自 平成26年4月1日 至 平成27年3月31日）

（単位：千円）

	株主資本						
	資本金	資本剰余金		利益準備金	利益剰余金		利益剰余金 合計
		資本準備金	資本剰余金 合計		別途積立金	繰越利益剰 余金	
当期首残高	1,102,250	1,098,990	1,098,990	200,812	6,589,000	218,489	7,008,302
会計方針の変更による累積的影響額						13,375	13,375
会計方針の変更を反映した当期首残高	1,102,250	1,098,990	1,098,990	200,812	6,589,000	231,865	7,021,678
当期変動額							
別途積立金の積立							-
剰余金の配当						91,332	91,332
当期純利益						270,835	270,835
自己株式の取得							
株主資本以外の項目の当期変動額（純額）							
当期変動額合計	-	-	-	-	-	179,503	179,503
当期末残高	1,102,250	1,098,990	1,098,990	200,812	6,589,000	411,368	7,201,181

	株主資本		評価・換算差額等			純資産合計
	自己株式	株主資本合計	その他有価証券評価差額金	繰延ヘッジ損益	評価・換算差額等合計	
当期首残高	64,300	9,145,242	192,328	1,405	193,734	9,338,977
会計方針の変更による累積的影響額		13,375				13,375
会計方針の変更を反映した当期首残高	64,300	9,158,618	192,328	1,405	193,734	9,352,353
当期変動額						
別途積立金の積立		-				-
剰余金の配当		91,332				91,332
当期純利益		270,835				270,835
自己株式の取得		-				-
株主資本以外の項目の当期変動額（純額）			116,793	1,254	115,539	115,539
当期変動額合計	-	179,503	116,793	1,254	115,539	295,042
当期末残高	64,300	9,338,121	309,122	151	309,274	9,647,396

当事業年度（自 平成27年4月1日 至 平成28年3月31日）

（単位：千円）

	株主資本						
	資本金	資本剰余金		利益剰余金			利益剰余金 合計
		資本準備金	資本剰余金 合計	利益準備金	その他利益剰余金		
				別途積立金	繰越利益剰 余金		
当期首残高	1,102,250	1,098,990	1,098,990	200,812	6,589,000	411,368	7,201,181
当期変動額							
別途積立金の積立					150,000	150,000	-
剰余金の配当						91,332	91,332
当期純利益						223,844	223,844
自己株式の取得							
株主資本以外の項目の当期変動 額（純額）							
当期変動額合計	-	-	-	-	150,000	17,488	132,511
当期末残高	1,102,250	1,098,990	1,098,990	200,812	6,739,000	393,880	7,333,693

	株主資本		評価・換算差額等			純資産合計
	自己株式	株主資本合 計	その他有価 証券評価差 額金	繰延ヘッジ 損益	評価・換算 差額等合計	
当期首残高	64,300	9,338,121	309,122	151	309,274	9,647,396
当期変動額						
別途積立金の積立		-				-
剰余金の配当		91,332				91,332
当期純利益		223,844				223,844
自己株式の取得		-				-
株主資本以外の項目の当期変動 額（純額）			23,950	20,210	44,161	44,161
当期変動額合計	-	132,511	23,950	20,210	44,161	88,350
当期末残高	64,300	9,470,633	285,171	20,058	265,112	9,735,746

【注記事項】

(重要な会計方針)

1. 有価証券の評価基準及び評価方法

(1) 子会社株式及び関連会社株式

移動平均法による原価法を採用しております。

(2) その他有価証券

時価のあるもの

決算日の市場価格等に基づく時価法(評価差額は全部純資産直入法により処理し、売却原価は移動平均法により算定)を採用しております。

時価のないもの

移動平均法による原価法を採用しております。

2. デリバティブ等の評価基準及び評価方法

時価法

3. たな卸資産の評価基準及び評価方法

(1) 製品・商品・原材料・仕掛品

総平均法による原価法(貸借対照表価額は収益性の低下に基づく簿価切下げの方法により算定)を採用しております。

(2) 貯蔵品

最終仕入原価法による原価法(貸借対照表価額は収益性の低下に基づく簿価切下げの方法により算定)を採用しております。

4. 固定資産の減価償却の方法

(1) 有形固定資産(リース資産を除く)

定率法

ただし、平成10年4月1日以降に取得した建物(附属設備を除く)については、定額法を採用しております。

なお、主な耐用年数は次のとおりであります。

建物 8～50年

機械及び装置 4～17年

(2) 無形固定資産(リース資産を除く)

定額法

なお、自社利用のソフトウェアについては、社内における利用可能期間(5年)に基づいております。

(3) リース資産

所有権移転ファイナンス・リース取引に係るリース資産

社内における利用可能期間(5～10年)に基づく定額法

所有権移転外ファイナンス・リース取引に係るリース資産

リース期間を耐用年数とし、残存価額を零とする定額法

(4) 長期前払費用

定額法

5. 引当金の計上基準

(1) 貸倒引当金

債権の貸倒れによる損失に備えるため、一般債権については貸倒実績繰入率により、貸倒懸念債権等特定の債権については個別に回収可能性を勘案し、回収不能見込額を計上しております。

(2) 賞与引当金

従業員賞与の支給に備えるため、当事業年度の負担すべき支給見込額を計上しております。

(3) 役員賞与引当金

役員賞与の支出に備えて、当事業年度における支給見込額に基づき計上しております。

(4) 退職給付引当金

従業員の退職給付に備えるため、当事業年度末における退職給付債務及び年金資産の見込額に基づき計上しております。

退職給付見込額の期間帰属方法

退職給付債務の算定にあたり、退職給付見込額を当事業年度末までの期間に帰属させる方法については、給付算定式基準によっております。

数理計算上の差異及び過去勤務費用の費用処理方法

過去勤務費用については、その発生時における従業員の平均残存勤務期間以内の一定の年数（5年）による定額法により費用処理しております。

数理計算上の差異については、その発生時に全額費用処理しております。

(5) 役員退職慰労引当金

役員退職慰労金の支出に備えるため、内規に基づく期末要支給額を引当計上しております。

6. ヘッジ会計の方法

(1) ヘッジ会計の方法

為替予約のヘッジについてヘッジ会計の要件を満たしている場合には繰延ヘッジ処理を、金利スワップについて特例処理の条件を充たしている場合には特例処理を採用しております。

(2) ヘッジ手段、ヘッジ対象

a. ヘッジ手段...為替予約

ヘッジ対象...外貨建予定取引

b. ヘッジ手段...金利スワップ

ヘッジ対象...借入金の利息

(3) ヘッジ方針

取締役会において決定された基本方針等に従い、経営審議会において付議決定された事項にもとづき、為替相場変動及び金利変動リスクをヘッジしております。

(4) ヘッジ有効性評価の方法

外貨建予定取引（ヘッジ対象）とその外貨建予定取引の為替リスクをヘッジする為替予約（ヘッジ手段）とは重要な条件が同一であるため有効性の評価を省略しております。また、金利スワップ取引は、特例処理の要件を満たしているため有効性の判定を省略しております。

7. その他財務諸表作成のための重要な事項

(1) 退職給付に係る会計処理について

退職給付に係る未認識過去勤務費用の未処理額の会計処理の方法は、連結財務諸表における会計処理の方法と異なっております。

(2) 消費税等の会計処理について

消費税等の会計処理は税抜方式を採用しております。

(会計方針の変更)

(企業結合に関する会計基準等の適用)

「企業結合に関する会計基準」(企業会計基準第21号 平成25年9月13日。以下「企業結合会計基準」という。)及び「事業分離等に関する会計基準」(企業会計基準第7号 平成25年9月13日。以下「事業分離等会計基準」という。)等を当事業年度から適用し、取得関連費用を発生した事業年度の費用として計上する方法に変更しております。また、当事業年度の期首以後実施される企業結合については、暫定的な会計処理の確定による取得原価の配分額の見直しを企業結合日の属する事業年度の財務諸表に反映させる方法に変更しております。

企業結合会計基準等の適用については、企業結合会計基準第58 - 2項(4)及び事業分離等会計基準第57 - 4項(4)に定める経過的な取扱いに従っており、当事業年度の期首時点から将来にわたって適用しております。

これによる財務諸表に与える影響はありません。

(貸借対照表関係)

1.有形固定資産の取得価額から控除されている保険差益による圧縮記帳額は、次のとおりであります。

	前事業年度 (平成27年3月31日)	当事業年度 (平成28年3月31日)
建物	123,026千円	123,026千円
工具、器具及び備品	930	930
合計	123,957	123,957

2.担保に供している資産は、次のとおりであります。

	前事業年度 (平成27年3月31日)	当事業年度 (平成28年3月31日)
定期預金	10,000千円	10,000千円
建物	696,092 (655,523千円)	685,496 (647,021千円)
構築物	35,213 (35,213)	35,147 (35,147)
機械及び装置	444,268 (444,268)	409,101 (409,101)
工具、器具及び備品	7,889 (7,889)	7,760 (7,760)
土地	1,545,400 (1,280,572)	1,545,400 (1,280,572)
合計	2,738,864 (2,423,467)	2,692,907 (2,379,604)

担保付債務は、次のとおりであります。

	前事業年度 (平成27年3月31日)	当事業年度 (平成28年3月31日)
買掛金	10,000千円	10,000千円
短期借入金	1,700,000 (1,600,000千円)	1,700,000 (1,600,000千円)
1年内返済予定の長期借入金	284,000 (240,000)	274,000 (230,000)
長期借入金	735,000 (645,000)	461,000 (415,000)
合計	2,729,000 (2,485,000)	2,445,000 (2,245,000)

上記のうち()内書は工場財団抵当並びに当該債務を示しております。

(損益計算書関係)

1. 販売費に属する費用のおおよその割合は前事業年度約86%、当事業年度約86%、一般管理費に属する費用のおおよその割合は前事業年度約14%、当事業年度約14%であります。

販売費及び一般管理費の主要な費目及び金額は次のとおりであります。

	前事業年度 (自 平成26年4月1日 至 平成27年3月31日)	当事業年度 (自 平成27年4月1日 至 平成28年3月31日)
給料手当	1,614,628千円	1,639,897千円
賞与	309,536	358,304
福利厚生費	375,510	461,686
賞与引当金繰入額	138,000	159,000
役員賞与引当金繰入額	22,871	27,862
退職給付費用	204,967	303,217
役員退職慰労引当金繰入額	20,132	23,370
貸倒引当金繰入額	8,800	34,013
車両費	398,724	375,196
荷造運賃	2,050,286	2,162,081
地代家賃	372,339	384,286
減価償却費	150,972	143,152

2. 固定資産除却損の内訳は、次のとおりであります。

	前事業年度 (自 平成26年4月1日 至 平成27年3月31日)	当事業年度 (自 平成27年4月1日 至 平成28年3月31日)
建物	1,490千円	- 千円
構築物	-	331
機械及び装置	4,446	1,462
車両運搬具	0	0
工具、器具及び備品	351	2,906
計	6,288	4,700

(有価証券関係)

子会社株式及び関連会社株式(当事業年度の貸借対照表計上額は子会社株式30,000千円、子会社出資金759,374千円、関連会社出資金271,264千円、前事業年度の貸借対照表計上額は子会社株式30,000千円、子会社出資金759,374千円、関連会社出資金271,264千円)は、市場価格がなく、時価を把握することが極めて困難と認められることから、記載しておりません。

(税効果会計関係)

1. 繰延税金資産及び繰延税金負債の発生の主な原因別の内訳

	前事業年度 (平成27年3月31日)	当事業年度 (平成28年3月31日)
繰延税金資産		
貸倒引当金	70,887千円	21,637千円
賞与引当金	76,165	82,556
未払事業税	22,336	12,822
役員退職慰労引当金	118,811	119,078
出資預け金評価損	13,859	13,167
減損損失	5,673	5,390
投資有価証券評価損	9,890	10,211
貸倒損失	737	-
電話加入権評価損	5,958	5,660
資産除去債務	15,405	14,976
退職給付引当金	-	32,044
その他	23,992	37,192
繰延税金資産小計	363,718	354,738
評価性引当額	158,947	116,942
繰延税金資産合計	204,771	237,796
繰延税金負債		
その他有価証券評価差額金	139,235	120,057
資産除去債務相当資産	2,013	1,866
前払年金費用	8,723	-
繰延ヘッジ損益	71	-
繰延税金負債合計	150,044	121,923
繰延税金資産の純額	54,726	115,872

2. 法定実効税率と税効果会計適用後の法人税等の負担率との間に重要な差異があるときの、当該差異の原因となった主要な項目別の内訳

	前事業年度 (平成27年3月31日)	当事業年度 (平成28年3月31日)
法定実効税率	35.4%	32.8%
(調整)		
交際費等永久に損金に算入されない項目	3.0	4.9
役員賞与引当金超過額	1.7	1.9
住民税均等割等	7.1	9.5
評価性引当金の増減額	1.7	9.3
外国子会社受取配当金益金不算入	-	2.4
税率変更による影響額	3.2	2.8
その他	0.4	3.3
税効果会計適用後の法人税等の負担率	49.1	43.5

(表示方法の変更)

前事業年度において、「その他」に含めておりました「税率変更による影響額」は、重要性が増したため、当事業年度より独立掲記しております。この表示方法の変更を反映させるため、前事業年度の注記の組替を行っております。

この結果、前事業年度の「その他」に表示しておりました3.6%は、「税率変更による影響額」3.2%、「その他」0.4%として組替えております。

3. 法人税等の税率の変更による繰延税金資産及び繰延税金負債の金額の修正

「所得税法等の一部を改正する法律」(平成28年法律第15号)及び「地方税法等の一部を改正する等の法律」(平成28年法律第13号)が平成28年3月29日に国会で成立したことに伴い、当事業年度末の繰延税金資産及び繰延税金負債の計算(ただし、平成28年4月1日以降解消されるものに限る)に使用した法定実効税率は、前事業年度の32.1%から平成28年4月1日に開始する事業年度及び平成29年4月1日に開始する事業年度に解消が見込まれる一時差異等については30.7%に、平成30年4月1日に開始する事業年度以降に解消が見込まれる一時差異等については、30.5%にそれぞれ変更されております。

この税率変更により、繰延税金資産の金額(繰延税金負債の金額を控除した金額)は5,292千円減少し、法人税等調整額が11,137千円、評価・換算差額等が5,844千円それぞれ増加しております。

(重要な後発事象)

(重要な設備投資)

当社は平成28年5月13日開催の臨時取締役会において、新工場建設に係る設備投資計画を決議しております。なお、詳細については、連結財務諸表における注記事項(重要な後発事象)を参照ください。

(役員退職慰労金の支給)

当社は平成28年6月29日開催の定時株主総会および臨時取締役会において、取締役を退任されます足利政春氏に対し退職慰労金を贈呈することを決議しております。なお、詳細については、連結財務諸表における注記事項(重要な後発事象)を参照ください。

【附属明細表】

【有形固定資産等明細表】

資産の種類	当期首残高 (千円)	当期増加額 (千円)	当期減少額 (千円)	当期末残高 (千円)	当期末減価償却累計額又は償却累計額 (千円)	当期償却額 (千円)	差引当期末残高 (千円)
有形固定資産							
建物	5,215,807	173,607	1,119	5,388,295	3,859,935	129,519	1,528,359
構築物	494,982	7,926	2,288	500,620	427,862	9,528	72,758
機械及び装置	5,918,724	295,505	66,746	6,147,483	5,163,011	221,406	984,472
車両運搬具	23,681	1,085	1,435	23,332	20,489	1,801	2,842
工具、器具及び備品	1,046,300	105,970	73,252	1,079,018	832,817	49,864	246,200
土地	3,371,100	-	-	3,371,100	-	-	3,371,100
リース資産	160,111	41,729	25,719	176,122	100,173	37,082	75,948
建設仮勘定	7,128	59,472	59,528	7,071	-	-	7,071
有形固定資産計	16,237,837	685,297	230,089	16,693,044	10,404,289	449,203	6,288,754
無形固定資産							
ソフトウェア	1,222,244	12,571	3,240	1,231,575	1,167,147	32,512	64,428
リース資産	99,396	6,757	8,781	97,372	66,249	21,115	31,123
無形固定資産計	1,321,641	19,328	12,021	1,328,948	1,233,396	53,628	95,551
長期前払費用	8,290	1,158	572	8,876	7,626	793	1,249

(注) 当期増加額のうち主なものは次のとおりであります。

建物	広島工場	受電設備更新	33,000千円
機械及び装置	静岡工場	連続玉子焼成機更新	59,500
機械及び装置	生産技術部	厚焼玉子焼成機	23,868
機械及び装置	生産技術部	厚焼玉子包装機	21,678
機械及び装置	鳥栖工場	かに風味蒲鉾冷却機	20,000
工具、器具及び備品	山口営業所	冷凍冷蔵庫更新	22,240
リース資産	本社他	プログラムソフトの取得 他	22,460

【引当金明細表】

区分	当期首残高 (千円)	当期増加額 (千円)	当期減少額 (目的使用) (千円)	当期減少額 (その他) (千円)	当期末残高 (千円)
貸倒引当金	240,484	50,656	135,766	84,669	70,704
賞与引当金	232,000	269,000	232,000	-	269,000
役員賞与引当金	25,844	31,484	25,844	-	31,484
役員退職慰労引当金	370,589	23,370	3,300	-	390,659

(注) 貸倒引当金の「当期減少額(その他)」は、債権の回収による取崩額10,308千円及び一般債権の貸倒実績率による洗替額74,361千円が含まれております。

(2) 【主な資産及び負債の内容】

連結財務諸表を作成しているため、記載を省略しております。

(3) 【その他】

該当事項はありません。

第6【提出会社の株式事務の概要】

事業年度	4月1日から3月31日まで
定時株主総会	6月中
基準日	3月31日
剰余金の配当の基準日	9月30日 3月31日
1単元の株式数	100株
単元未満株式の買取り・売渡し	
取扱場所	(特別口座) 大阪市中央区伏見町三丁目6番3号 三菱UFJ信託銀行株式会社 大阪証券代行部
株主名簿管理人	(特別口座) 東京都千代田区丸の内一丁目4番5号 三菱UFJ信託銀行株式会社
取次所	
買取・売渡手数料	無料
公告掲載方法	「当社の公告方法は、電子公告とする。ただし、事故その他やむを得ない理由によって電子公告による公告をすることができない場合は、日本経済新聞に掲載して行う。」 なお、電子公告は当社のホームページに掲載いたします。電子公告を掲載する当社のホームページアドレスは次のとおりです。 http://www.ahjikan.co.jp/
株主に対する特典	毎年3月31日現在の100株以上500株未満所有株主に対し、1,000円相当、500株以上1,000株未満所有株主に対し、2,000円相当、1,000株以上所有株主に対し、3,000円相当の自社関連商品を贈呈します。 また、毎年9月30日現在の100株以上所有株主に対し、当社オリジナルカレンダーを送付させていただきます。

(注) 当社定款の定めにより、単元未満株主は、会社法第189条第2項各号に掲げる権利、取得請求権付株式の取得を請求する権利、株主の有する株式数に応じて募集株式の割当て及び募集新株予約権の割当てを受ける権利、単元未満株式の買増しを請求する権利以外の権利を有していません。

第7【提出会社の参考情報】

1【提出会社の親会社等の情報】

当社は、金融商品取引法第24条の7第1項に規定する親会社等はありません。

2【その他の参考情報】

当事業年度の開始日から有価証券報告書提出日までの間に、次の書類を提出しています。

(1) 有価証券報告書及びその添付書類並びに確認書

事業年度（第51期）（自 平成26年4月1日 至 平成27年3月31日）平成27年6月26日中国財務局長に提出

(2) 内部統制報告書及びその添付書類

平成27年6月26日中国財務局長に提出

(3) 四半期報告書及び確認書

（第52期第1四半期）（自 平成27年4月1日 至 平成27年6月30日）平成27年8月11日中国財務局長に提出

（第52期第2四半期）（自 平成27年7月1日 至 平成27年9月30日）平成27年11月13日中国財務局長に提出

（第52期第3四半期）（自 平成27年10月1日 至 平成27年12月31日）平成28年2月12日中国財務局長に提出

(4) 臨時報告書

平成27年7月1日中国財務局長に提出

企業内容等の開示に関する内閣府令第19条第2項第9号の2（株主総会における議決権行使の結果）に基づく臨時報告書であります。

第二部【提出会社の保証会社等の情報】

該当事項はありません。

独立監査人の監査報告書及び内部統制監査報告書

平成28年 6月29日

株式会社あじかん

取締役会 御中

有限責任 あずさ監査法人

指定有限責任社員
業務執行社員 公認会計士 下西 富男 印

指定有限責任社員
業務執行社員 公認会計士 尾崎 更三 印

< 財務諸表監査 >

当監査法人は、金融商品取引法第193条の2第1項の規定に基づく監査証明を行うため、「経理の状況」に掲げられている株式会社あじかんの平成27年4月1日から平成28年3月31日までの連結会計年度の連結財務諸表、すなわち、連結貸借対照表、連結損益計算書、連結包括利益計算書、連結株主資本等変動計算書、連結キャッシュ・フロー計算書、連結財務諸表作成のための基本となる重要な事項、その他の注記及び連結附属明細表について監査を行った。

連結財務諸表に対する経営者の責任

経営者の責任は、我が国において一般に公正妥当と認められる企業会計の基準に準拠して連結財務諸表を作成し適正に表示することにある。これには、不正又は誤謬による重要な虚偽表示のない連結財務諸表を作成し適正に表示するために経営者が必要と判断した内部統制を整備及び運用することが含まれる。

監査人の責任

当監査法人の責任は、当監査法人が実施した監査に基づいて、独立の立場から連結財務諸表に対する意見を表明することにある。当監査法人は、我が国において一般に公正妥当と認められる監査の基準に準拠して監査を行った。監査の基準は、当監査法人に連結財務諸表に重要な虚偽表示がないかどうかについて合理的な保証を得るために、監査計画を策定し、これに基づき監査を実施することを求めている。

監査においては、連結財務諸表の金額及び開示について監査証拠を入手するための手続が実施される。監査手続は、当監査法人の判断により、不正又は誤謬による連結財務諸表の重要な虚偽表示のリスクの評価に基づいて選択及び適用される。財務諸表監査の目的は、内部統制の有効性について意見表明するためのものではないが、当監査法人は、リスク評価の実施に際して、状況に応じた適切な監査手続を立案するために、連結財務諸表の作成と適正な表示に関連する内部統制を検討する。また、監査には、経営者が採用した会計方針及びその適用方法並びに経営者によって行われた見積りの評価も含め全体としての連結財務諸表の表示を検討することが含まれる。

当監査法人は、意見表明の基礎となる十分かつ適切な監査証拠を入手したと判断している。

監査意見

当監査法人は、上記の連結財務諸表が、我が国において一般に公正妥当と認められる企業会計の基準に準拠して、株式会社あじかん及び連結子会社の平成28年3月31日現在の財政状態並びに同日をもって終了する連結会計年度の経営成績及びキャッシュ・フローの状況をすべての重要な点において適正に表示しているものと認める。

< 内部統制監査 >

当監査法人は、金融商品取引法第193条の2第2項の規定に基づく監査証明を行うため、株式会社あじかんの平成28年3月31日現在の内部統制報告書について監査を行った。

内部統制報告書に対する経営者の責任

経営者の責任は、財務報告に係る内部統制を整備及び運用し、我が国において一般に公正妥当と認められる財務報告に係る内部統制の評価の基準に準拠して内部統制報告書を作成し適正に表示することにある。

なお、財務報告に係る内部統制により財務報告の虚偽の記載を完全には防止又は発見することができない可能性がある。

監査人の責任

当監査法人の責任は、当監査法人が実施した内部統制監査に基づいて、独立の立場から内部統制報告書に対する意見を表明することにある。当監査法人は、我が国において一般に公正妥当と認められる財務報告に係る内部統制の監査の基準に準拠して内部統制監査を行った。財務報告に係る内部統制の監査の基準は、当監査法人に内部統制報告書に重要な虚偽表示がないかどうかについて合理的な保証を得るために、監査計画を策定し、これに基づき内部統制監査を実施することを求めている。

内部統制監査においては、内部統制報告書における財務報告に係る内部統制の評価結果について監査証拠を入手するための手続が実施される。内部統制監査の監査手続は、当監査法人の判断により、財務報告の信頼性に及ぼす影響の重要性に基づいて選択及び適用される。また、内部統制監査には、財務報告に係る内部統制の評価範囲、評価手続及び評価結果について経営者が行った記載を含め、全体としての内部統制報告書の表示を検討することが含まれる。

当監査法人は、意見表明の基礎となる十分かつ適切な監査証拠を入手したと判断している。

監査意見

当監査法人は、株式会社あじかんが平成28年3月31日現在の財務報告に係る内部統制は有効であると表示した上記の内部統制報告書が、我が国において一般に公正妥当と認められる財務報告に係る内部統制の評価の基準に準拠して、財務報告に係る内部統制の評価結果について、すべての重要な点において適正に表示しているものと認める。

利害関係

会社と当監査法人又は業務執行社員との間には、公認会計士法の規定により記載すべき利害関係はない。

以上

-
- () 1 . 上記は監査報告書の原本に記載された事項を電子化したものであり、その原本は当社（有価証券報告書提出会社）が別途保管しております。
2 . X B R L データは監査の対象には含まれていません。

独立監査人の監査報告書

平成28年 6月29日

株式会社あじかん

取締役会 御中

有限責任 あずさ監査法人

指定有限責任社員
業務執行社員 公認会計士 下西 富男 印

指定有限責任社員
業務執行社員 公認会計士 尾崎 更三 印

当監査法人は、金融商品取引法第193条の2第1項の規定に基づく監査証明を行うため、「経理の状況」に掲げられている株式会社あじかんの平成27年4月1日から平成28年3月31日までの第52期事業年度の財務諸表、すなわち、貸借対照表、損益計算書、株主資本等変動計算書、重要な会計方針、その他の注記及び附属明細表について監査を行った。

財務諸表に対する経営者の責任

経営者の責任は、我が国において一般に公正妥当と認められる企業会計の基準に準拠して財務諸表を作成し適正に表示することにある。これには、不正又は誤謬による重要な虚偽表示のない財務諸表を作成し適正に表示するために経営者が必要と判断した内部統制を整備及び運用することが含まれる。

監査人の責任

当監査法人の責任は、当監査法人が実施した監査に基づいて、独立の立場から財務諸表に対する意見を表明することにある。当監査法人は、我が国において一般に公正妥当と認められる監査の基準に準拠して監査を行った。監査の基準は、当監査法人に財務諸表に重要な虚偽表示がないかどうかについて合理的な保証を得るために、監査計画を策定し、これに基づき監査を実施することを求めている。

監査においては、財務諸表の金額及び開示について監査証拠を入手するための手続が実施される。監査手続は、当監査法人の判断により、不正又は誤謬による財務諸表の重要な虚偽表示のリスクの評価に基づいて選択及び適用される。財務諸表監査の目的は、内部統制の有効性について意見表明するためのものではないが、当監査法人は、リスク評価の実施に際して、状況に応じた適切な監査手続を立案するために、財務諸表の作成と適正な表示に関連する内部統制を検討する。また、監査には、経営者が採用した会計方針及びその適用方法並びに経営者によって行われた見積りの評価も含め全体としての財務諸表の表示を検討することが含まれる。

当監査法人は、意見表明の基礎となる十分かつ適切な監査証拠を入手したと判断している。

監査意見

当監査法人は、上記の財務諸表が、我が国において一般に公正妥当と認められる企業会計の基準に準拠して、株式会社あじかんの平成28年3月31日現在の財政状態及び同日をもって終了する事業年度の経営成績をすべての重要な点において適正に表示しているものと認める。

利害関係

会社と当監査法人又は業務執行社員との間には、公認会計士法の規定により記載すべき利害関係はない。

以上

() 1 . 上記は監査報告書の原本に記載された事項を電子化したものであり、その原本は当社（有価証券報告書提出会社）が別途保管しております。

2 . X B R L データは監査の対象には含まれていません。