

## 【表紙】

|            |  |
|------------|--|
| 【提出書類】     | 有価証券報告書  |
| 【根拠条文】     | 金融商品取引法第24条第1項   |
| 【提出先】      | 東海財務局長   |
| 【提出日】      | 2022年3月17日   |
| 【事業年度】     | 第40期（自 2021年1月1日 至 2021年12月31日）  |
| 【会社名】      | 株式会社ブロンコビリー  |
| 【英訳名】      | BRONCO BILLY Co., LTD.   |
| 【代表者の役職氏名】 | 代表取締役社長 竹市 克弘  |
| 【本店の所在の場所】 | 愛知県名古屋市名東区平和が丘一丁目75番地<br>(同所は登記上の本店所在地であり、実際の業務は「最寄りの連絡場所」で行っております。)     |
| 【電話番号】     | 該当事項はありません。  |
| 【事務連絡者氏名】  | 該当事項はありません。  |
| 【最寄りの連絡場所】 | 愛知県名古屋市中村区椿町1-5  |
| 【電話番号】     | 052 - 856 - 4129 (代)   |
| 【事務連絡者氏名】  | 上席執行役員 成長戦略室長 古田 光浩  |
| 【縦覧に供する場所】 | 株式会社東京証券取引所<br>(東京都中央区日本橋兜町2番1号)<br>株式会社名古屋証券取引所<br>(愛知県名古屋市中区栄三丁目8番20号) |

## 第一部【企業情報】

## 第1【企業の概況】

## 1【主要な経営指標等の推移】

| 回次                         | 第36期       | 第37期       | 第38期       | 第39期       | 第40期       |
|----------------------------|------------|------------|------------|------------|------------|
| 決算年月                       | 2017年12月   | 2018年12月   | 2019年12月   | 2020年12月   | 2021年12月   |
| 売上高 (千円)                   | 19,765,310 | 22,432,139 | 22,324,319 | 17,272,890 | 15,773,728 |
| 経常利益 (千円)                  | 2,516,923  | 2,669,428  | 2,458,690  | 250,724    | 1,549,064  |
| 当期純利益又は当期純損失 (千円)          | 1,744,749  | 1,787,246  | 1,544,637  | 588,143    | 955,192    |
| 持分法を適用した場合の投資利益 (千円)       | -          | -          | -          | -          | -          |
| 資本金 (千円)                   | 2,199,210  | 2,199,210  | 2,210,667  | 2,210,667  | 2,210,667  |
| 発行済株式総数 (株)                | 15,070,800 | 15,070,800 | 15,079,000 | 15,079,000 | 15,079,000 |
| 純資産額 (千円)                  | 15,334,249 | 16,761,907 | 17,976,421 | 17,226,076 | 17,962,700 |
| 総資産額 (千円)                  | 18,203,609 | 19,873,032 | 21,041,873 | 24,495,195 | 26,871,147 |
| 1株当たり純資産額 (円)              | 1,015.13   | 1,108.28   | 1,188.88   | 1,138.07   | 1,185.93   |
| 1株当たり配当額 (円)               | 24.00      | 24.00      | 24.00      | 10.00      | 16.00      |
| (内、1株当たり中間配当額)             | (12.00)    | (12.00)    | (12.00)    | (0.00)     | (6.00)     |
| 1株当たり当期純利益又は1株当たり当期純損失 (円) | 115.78     | 118.60     | 102.46     | 39.01      | 63.35      |
| 潜在株式調整後1株当たり当期純利益 (円)      | 115.67     | 118.43     | 102.31     | -          | 63.20      |
| 自己資本比率 (%)                 | 84.0       | 84.0       | 85.2       | 70.1       | 66.5       |
| 自己資本利益率 (%)                | 11.9       | 11.2       | 8.9        | -          | 5.5        |
| 株価収益率 (倍)                  | 29.0       | 23.0       | 27.2       | -          | 37.4       |
| 配当性向 (%)                   | 20.7       | 20.2       | 23.4       | -          | 25.3       |
| 営業活動によるキャッシュ・フロー (千円)      | 2,533,086  | 2,792,996  | 2,420,177  | 57,912     | 2,421,584  |
| 投資活動によるキャッシュ・フロー (千円)      | 3,557,564  | 1,762,062  | 1,837,240  | 351,051    | 1,818,386  |
| 財務活動によるキャッシュ・フロー (千円)      | 357,102    | 381,223    | 371,046    | 4,758,174  | 520,230    |
| 現金及び現金同等物の期末残高 (千円)        | 5,259,656  | 5,909,366  | 6,121,257  | 10,470,467 | 11,593,895 |
| 従業員数 (名)                   | 461        | 497        | 527        | 527        | 533        |
| [外、平均臨時雇用者数]               | [1,124]    | [1,295]    | [1,207]    | [957]      | [925]      |
| 株主総利回り (%)                 | 115.1      | 94.5       | 97.2       | 81.0       | 84.1       |
| (比較指標：TOPIX配当込み)           | (122.2)    | (102.7)    | (121.3)    | (130.2)    | (146.8)    |
| 最高株価 (円)                   | 3,750      | 4,850      | 2,898      | 2,848      | 2,666      |
| 最低株価 (円)                   | 2,455      | 2,517      | 2,094      | 1,680      | 2,163      |

- (注) 1. 当社は連結財務諸表を作成しておりませんので、連結会計年度に係る主要な経営指標等の推移については記載しておりません。
2. 売上高には、消費税等は含まれておりません。
3. 当社は関連会社を有していないため、持分法を適用した場合の投資利益については記載しておりません。
4. 第39期の潜在株式調整後1株当たり当期純利益については、潜在株式は存在するものの1株当たり当期純損失であるため記載しておりません。
5. 第39期の自己資本利益率、株価収益率及び配当性向については、当期純損失であるため記載しておりません。
6. 従業員数には嘱託社員は含んでおりません。従業員数欄の〔外書〕は、パートタイマーの平均雇用人員(1日8時間換算)であります。
7. 最高株価及び最低株価は東京証券取引所(市場第一部)におけるものであります。

## 2【沿革】

当社（形式上の存続会社、旧商号フジエンジニアリング株式会社、1株の旧額面金額500円、1982年3月設立）は金属工作機械の製造・設計を営んでおりましたが、1996年1月以降は休眠状態にありました。

額面金額の変更を目的に、1996年4月1日を合併期日として、株式会社ブロンコピリー（実質上の存続会社、1株の旧額面金額50,000円、1983年12月設立）を吸収合併し、併せて商号を株式会社ブロンコピリーに変更し、同社の事業を全面的に継承し、現在に至っております。従いまして、設立から現在までの沿革の内容につきましては、実質上の存続会社である株式会社ブロンコピリーについて以下に記載いたします。

当社創業者故竹市靖公氏が個人事業として、1978年6月に名古屋市北区においてステーキハウス「ブロンコ」を創業いたしました。

その後、ステーキハウス「ブロンコ」の展開による事業拡大に伴い、1983年12月に株式会社ブロンコに法人改組し今日に至っております。

設立から、現在までの沿革は下表のとおりであります。

| 年月       | 事項   |
|----------|--|
| 1983年12月 | ステーキレストラン経営を目的として名古屋市北区に株式会社ブロンコ（資本金200万円）を設立（店舗数3店）                                   |
| 1992年9月  | 名古屋市外の出店1号店、春日井高蔵寺店（愛知県春日井市）開店   |
| 1993年6月  | 多店舗出店に備え、愛知県春日井市にコミサリー（自社工場）を開設  |
| 1995年1月  | 株式会社ブロンコピリーに商号変更   |
| 1996年8月  | 岐阜県での第1号店、大垣垂井店（岐阜県不破郡垂井町）開店   |
| 1997年8月  | 三重県での第1号店、四日市生桑店（三重県四日市市）開店  |
| 1997年12月 | 本社を名古屋市名東区に移転し、本社内にトレーニングセンターを開設   |
| 2000年12月 | 静岡県での第1号店、浜松有玉店（浜松市東区）開店   |
| 2004年6月  | オープンキッチンによる炭焼き台、大かまど、サラダバーを導入し3店舗を改装   |
| 2005年4月  | 上記改装を植田店（名古屋市天白区）を除き全店終了   |
| 2006年4月  | 本社内に、ケーキ工場を開設<br>客席数の増加、分煙、内外装のリニューアルを開始   |
| 2007年11月 | ジャスダック証券取引所に株式を上場  |
| 2007年12月 | 2006年4月から開始したリニューアルを尾張旭店（愛知県尾張旭市）を除き全店終了   |
| 2008年9月  | 東京都での第1号店、昭島昭和の森店（東京都昭島市）開店  |
| 2008年11月 | 埼玉県での第1号店、大宮三橋店（さいたま市大宮区）開店  |
| 2009年10月 | コミサリー（自社工場）を愛知県春日井市に拡大移転し、ファクトリー（自社工場）に名称を変更<br>本社内のトレーニングセンター及びケーキ工場をファクトリー（自社工場）内に移転 |
| 2010年4月  | ジャスダック証券取引所と大阪証券取引所の合併に伴い、大阪証券取引所JASDAQ（現 東京証券取引所JASDAQ（スタンダード））に上場                    |
| 2010年9月  | 神奈川県での第1号店、青葉台店（横浜市青葉区）開店  |
| 2011年8月  | 東京証券取引所市場第二部及び名古屋証券取引所市場第二部上場<br>大阪証券取引所JASDAQ市場（現 東京証券取引所JASDAQ（スタンダード））の株式上場を廃止      |
| 2012年8月  | 東京証券取引所市場第一部及び名古屋証券取引所市場第一部銘柄に指定   |
| 2013年2月  | 千葉県での第1号店、東千葉店（千葉市中央区）開店   |
| 2013年3月  | 竹市克弘が代表取締役社長に就任<br>竹市靖公が代表取締役会長に就任   |
| 2014年5月  | 滋賀県での第1号店、彦根店（滋賀県彦根市）開店  |
| 2014年11月 | 神奈川県厚木市に関東ファクトリー（自社工場）を新設  |
| 2015年9月  | 京都府での第1号店、伏見桃山店（京都市伏見区）開店  |
| 2016年6月  | 大阪府での第1号店、枚方招提店（大阪府枚方市）開店  |
| 2017年3月  | 竹市靖公が代表取締役会長を退任し、取締役会長に就任  |
| 2017年6月  | 名古屋市中村区に名古屋駅オフィスビル（BBビル）を取得し、ファクトリー（自社工場）内のトレーニングセンターを移転<br>東京都足立区にトレーニングセンターを新設       |
|          | 兵庫県での第1号店、宝塚店（兵庫県宝塚市）開店  |
| 2019年4月  | 奈良県での第1号店、奈良押熊店（奈良県奈良市）開店  |
| 2021年9月  | 新業態「とんかつ かつひろ」（愛知県豊田市）開店   |

### 3【事業の内容】

当社は、1978年6月にステーキハウス「ブロンコ」を名古屋市北区に開店いたしました。その後、「ブロンコビリー」の店名で名古屋市内から郊外へと店舗を拡大しはじめ、お客様が気軽に立ち寄り易いよう駐車場を完備した郊外型のレストランとして、幹線道路沿いに店舗展開しております。

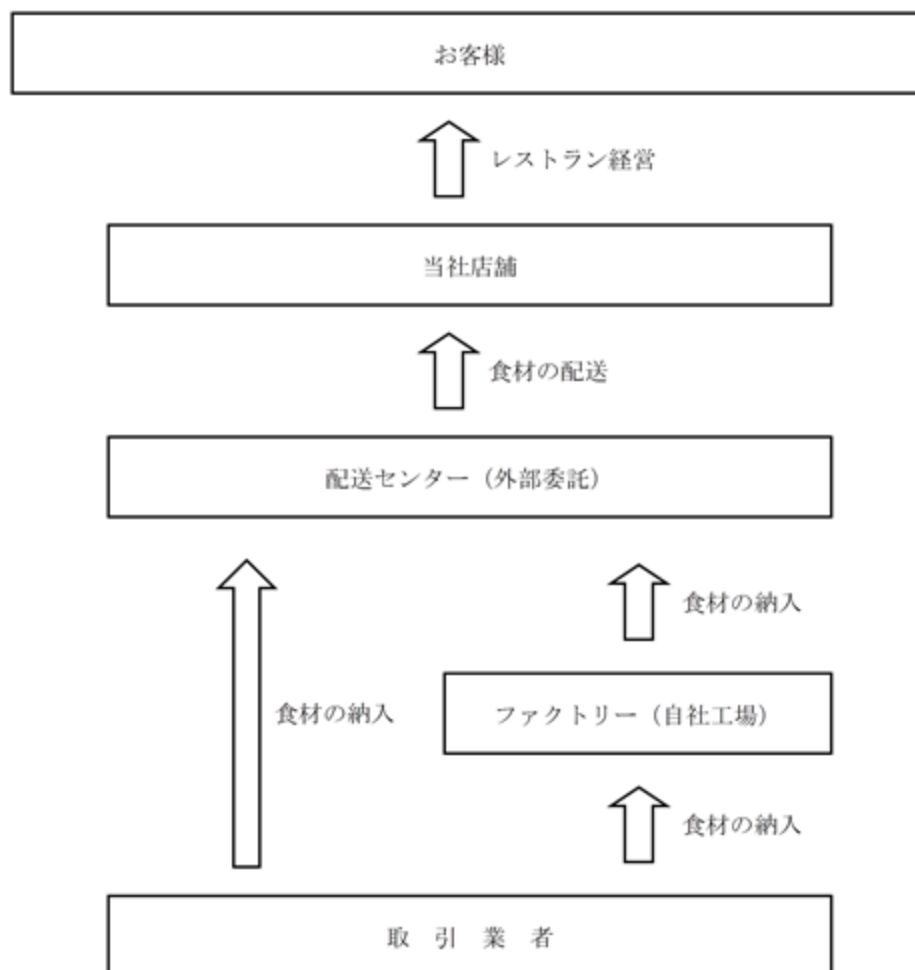
メインのメニューであるステーキやハンバーグは主にウルグアイ産・豪州産牛肉を使用し、一緒に新鮮なサラダ（サラダバー）を揃えております。しかも原材料となる牛肉や野菜、ステーキソースに至るまで、こだわった食材を追求しつづけており、バランスの取れた商品構成等を心がけております。

また、その味や鮮度を活かすためにステーキやハンバーグについては、ファクトリー（自社工場）で毎日店舗へ出荷できるよう加工し、野菜については、お客様に新鮮な状態で召し上がっていただけるよう毎日配送の物流体制を取り入れております。

当社は、2021年12月31日現在、愛知、岐阜、三重、静岡、東京、埼玉、神奈川、千葉、滋賀、京都、大阪、兵庫、奈良の1都2府10県下で直営店130店舗を展開しております。「おいしい料理と気持ちよいサービス、清潔で楽しい店づくりを通じて心地よいひとときを提供すること」を企業理念とし営業活動を進めております。

事業の系統図は、次のとおりであります。

なお、当社は飲食事業の単一セグメントであるため、セグメント別の記載を省略しております。



#### 4【関係会社の状況】

該当事項はありません。

#### 5【従業員の状況】

##### (1) 提出会社の状況

2021年12月31日現在

| 従業員数（名）   | 平均年齢（歳） | 平均勤続年数（年） | 平均年間給与（千円） |
|-----------|---------|-----------|------------|
| 533 [925] | 31.0    | 6.6       | 4,483      |

- (注) 1. 従業員数は、嘱託社員を除く従業員数であります。  
2. 当社は飲食事業の単一セグメントであるため、セグメント別の記載を省略しております。  
3. 平均年間給与は、賞与及び基準外賃金を含んでおります。  
4. 従業員数欄の〔外書〕は、パートタイマーの平均雇用人員（1日8時間換算）であります。

##### (2) 労働組合の状況

労働組合は結成されておりませんが、労使関係は円満に推移しております。

## 第2【事業の状況】

### 1【経営方針、経営環境及び対処すべき課題等】

#### (1) 会社経営の基本方針

当社の企業理念に基づき、私たちの使命を顧客創造として、お客様が外食に求める「家庭では味わえない美味しい料理」と「気持ちよいサービス」「清潔で楽しいお店」を実現させるために、「最高の料理」「最高のサービス」「最高の空間」の3つの「ご馳走」品質を向上させ、当社のコンセプトである「ご馳走カンパニー」の実現を経営の基本方針としております。

#### (2) 中長期的な会社の経営戦略

当社は、全て直営店舗で、130店舗を展開しております。今後につきましては、収益の見込まれる物件を厳選し、直営店舗で東海、関東、関西地区の出店を強化し、新たに九州地区エリアへと出店エリアの拡大を目指してまいります。

そのために人材確保と早期育成、安定した店舗の調理及び接客サービスのレベルの向上に取り組んでまいります。

#### (3) 目標とする経営指標

当社は、高い収益性を維持し企業価値を向上させていくため、原価率の低減やコスト管理に努めることにより、事業活動の成果を図ることができる、売上高経常利益率を経営指標として掲げております。

当事業年度の売上高経常利益率は、新型コロナウイルス感染症拡大防止に伴う緊急事態宣言の発令やまん延防止等重点措置の適用により、消費者の外出自粛や各自治体からの営業自粛要請等があり、店舗の営業時間の短縮を余儀なくされ、来客数が減少し、業績に大きな影響を受けました。その結果、営業損失が48百万円となりましたが、営業外収益に営業時間短縮に伴う助成金収入を15億38百万円計上したことにより、経常利益は15億49百万円（経常利益率9.8%）となりました。引き続き新型コロナウイルス感染対策を講じながら従業員の雇用を維持し、経費の抑制や原材料、店舗食材仕入の効率化に努めてまいります。

#### (参考) 目標経営指標の推移

|             | 2017年12月期 | 2018年12月期 | 2019年12月期 | 2020年12月期 | 2021年12月期 |
|-------------|-----------|-----------|-----------|-----------|-----------|
| 売上高経常利益率(%) | 12.7      | 11.9      | 11.0      | 1.5       | 9.8       |

#### (4) 経営環境及び対処すべき課題

当社が属する外食業界におきましては、2021年9月末に新型コロナウイルス感染症緊急事態宣言が解除されて以降、個人消費の持ち直し、経済活動が正常化に向かう中、新たな変異株の登場や食材・原材料価格の高騰により依然として厳しい状況が続くことが考えられます。今後の動向を見極めながら新型コロナウイルス感染防止対策と厳しい外部環境の変化に対応し、アフター・コロナを見据えて、新規出店及び既存店改装等の設備投資を実施し、以下の課題に取り組んでまいります。

##### 経営体質の強化

従業員一人ひとりが経営者意識を持って、部門別の部門別採算による収益の向上を目指し、経営体制をより強化してまいります。従業員が「全員経営」を実践して、接客力を強化した客数増、経費削減と生産性の向上、原価率の安定化に取り組んでまいります。

##### 人材確保と人材育成

社員採用は新卒・中途を含めて、さらにパートナー（パート、アルバイト）採用も安定してできるように採用市場の変化に柔軟に対応し人材確保に努めてまいります。また、トレーニングと研修を強化して、採用した従業員の早期戦力化を目指すとともに、次世代を担う幹部社員育成にも取り組んでまいります。

##### 店舗力の強化

着実に地域のお客様に愛され続ける店舗を実現するために「心地よいひととき」を過ごしていただける「おいしい料理と気持ちよいサービス」を提供してまいります。料理力と接客サービス力の向上に加えて、人員配置の適正化とロス低減のため発注精度と食材管理を強化し、収益力と生産性の向上に取り組んでまいります。

##### 新規出店

出店した地域で長くお客様に愛される店舗の実現のため、収益力の高い物件を厳選しながら、関東、関西地区への出店を強化するとともに、新たに九州地区へとエリアを拡大してまいります。また、新業態の開発と多店舗展開を図り、更なる業容の拡大に取り組んでまいります。

#### 商品・メニュー開発力の強化

ファクトリー（自社工場）を中心に仕入・商品開発・商品製造までを一貫して行う当社の強みを活かし、ステーキ・ハンバーグ・サラダバーメニューなどの定期的な改訂を実施しております。サラダバーは、より季節感を味わっていただくため改訂を年6回とする他、新たな提案として、ほっとバーをテスト導入しております。さらに同じくテスト導入したセットメニューで選んでいただける具だくさんの「プチ贅沢スープ」を含めて提供店舗・地域の順次拡大に取り組む他、新たに出店しておりますとんかつ業態を含めて「ご馳走カンパニー」として商品・メニューの開発に取り組んでまいります。



## 2【事業等のリスク】

有価証券報告書に記載した事業の状況、経理の状況等に関する事項のうち、経営者が提出会社の財政状態、経営成績及びキャッシュ・フローの状況に重要な影響を与える可能性があると認識している主要なリスクは、以下のとおりであります。

なお、文中における将来に関する事項は、有価証券報告書提出日現在において当社が判断したものであります。

### (1) 新型コロナウイルス感染症に関するリスクについて

新型コロナウイルス感染症の拡大に伴い、店舗の営業時間の短縮等により、当事業年度の業績は大きな影響を受けました。現在もその影響は続いており、その感染症の収束時期は不透明であります。感染防止のための非常事態宣言の発令や各自自治体からの要請による店舗休業、営業時間の短縮や外出自粛等の行動抑制が長期化した場合には、来客数が減少し、当社の業績に影響を及ぼす可能性があります。

### (2) 外食業界の動向について

当社の属する外食業界は、既に成熟した業界であり、市場規模の拡大は見込めない傾向にあります。併せて、中食業界の拡大等により、競争が激化しており、依然として厳しい状況が継続しております。また、外食業界は景気動向の影響を受けやすく、景気動向によっては業績が大きく左右されることが考えられます。

当社といたしましては、食材へのこだわり、それを活かす商品開発、楽しい店づくり等により他社との差別化を図る方針であります。しかしながら、当社と同様のコンセプトを持つ競合他社の増加等により競争が激化した場合には、当社の業績に影響を及ぼす可能性があります。

### (3) 商品表示について

外食業界におきましては、一部企業の産地偽装や賞味期限の改ざんが発生する等、食の安全性や信頼性に消費者の信用を失う事件が発生しております。当社は、事業規模の大きな信頼ある納入業者から仕入を行い、適正な商品表示に努めております。しかしながら表示内容に重大な誤り等が発生した場合、社会的信用の低下により来客数が減少し、当社の業績に影響を及ぼす可能性があります。

### (4) B S E 問題について

当社の主要メニューであるステーキ・ハンバーグには牛肉が使用されておりますが、2001年9月にB S E（牛海綿状脳症）に感染した牛が国内で初めて発見され、消費者の牛肉に対する不安感の増大から、当社を含め牛肉を食材として使用する外食業界は業績に多大な影響を受けました。また、2003年12月には米国内においてもB S Eに感染した牛が発見され、一時輸入停止措置が講じられましたが、2006年7月には輸入が再開されました。

当社は管理が行き届いた豪州産牛肉を主に使用しており、これまでのところ、同国内においてB S Eに感染した牛は発見されておられません。しかしながら、今後、輸入原産地においてB S E問題が発生した場合には、牛肉の調達ができないことによる営業休止や調達コストの増加等により、当社の業績に影響を及ぼす可能性があります。

### (5) 単一の営業形態について

当社は、ステーキハウス「ブロンコピリー」を運営する単一業態であり、今後も同業態を中心に規模を拡大していく方針であります。そのため、当社が提供する商品や当社が展開する店舗等のコンセプトが消費者の嗜好に合わなくなった場合には、来客数が減少し、当社の業績に影響を及ぼす可能性があります。

また、B S E、食肉商社の偽装等、牛肉に起因した問題が発生した場合には、複数業態を展開している外食事業者と比較して、業績に多大な影響を受ける可能性があります。そのため、当社のコンセプトが消費者の支持を得られなくなった場合や、特定の食材に起因した問題が発生した場合には、来客数が減少し、当社の業績に影響を及ぼす可能性があります。

### (6) 原材料価格の高騰について

当社は豪州産牛肉を主に使用しており、国内の商社を通してメニューに使用する食材（部位）の必要量を確保しておりますが、豪州における干ばつ・洪水等の天候不順、為替相場の大幅な変動、セーフガードの発動による関税引き上げ等が発生した場合や、米国等でB S E等が発生し、牛肉輸入の代替先として豪州産牛肉が選定された場合は、同牛肉の仕入価格が上昇する可能性があります。その場合には仕入コストが増加し、当社の業績に影響を及ぼす可能性があります。

また、その他の食材についても、仕入価格の高騰、数量の確保が困難に陥った場合には、当社の業績に影響を及ぼす可能性があります。

(7) 店舗展開について

新規出店について

当社は、東海地区、関東地区、関西地区の1都2府10県下に130店舗を展開しております。当社は、今後も成長を継続させていくために関東・関西地区への出店を強化するとともに、九州地区への出店エリア拡大に取り組む方針であり、中長期的戦略として、首都圏への出店の注力及び当期以降における年間の出店舗数拡大を計画しております。今後の出店において、当社の出店基準に見合う物件の確保が容易に出来ない場合や、出店拡大に関して人員確保や多店舗運営等に支障が生じた場合には、出店後に計画どおり収益が確保できない事態が発生し、当社の業績に影響を及ぼす可能性があります。

差入保証金について

当社は、新規出店に際して、原則として自社物件の取得は行わず、賃貸物件による新規出店を基本方針としております。物件の賃借に当たっては、賃貸人に対して、差入保証金を差し入れた上で土地、建物を賃借しております。

当社は、出店時に顧問弁護士の指導を受けて賃貸人と契約書を締結しており、出店後においては、賃貸人との良好な関係を保持してまいりましたので、現在までのところ閉店等に伴い差入保証金が回収できなかった事例はありません。

しかしながら、今後、賃借物件の地主・家主の経済的破綻等により差入保証金等の一部又は全額の回収が不能となる可能性がある他、店舗営業の継続に支障等が生じる可能性があります。また、当社の都合で賃貸借契約を中途解約する場合には、契約上の返済条件の規定から差入保証金等を放棄せざるを得なくなる場合があり、当社の業績に影響を及ぼす可能性があります。

店舗に係る損失について

当社は退店基準に基づき、業績の回復が困難となった店舗、賃貸借契約期間が満了し契約更新が困難な店舗については、店舗の退店を行っております。店舗の退店が発生した場合には、賃借物件の違約金の発生や固定資産の除却損が発生いたします。

また今後、商圈人口、交通量、競合店状況の変化によって店舗の業績が悪化した場合や、店舗閉鎖に伴い遊休資産が発生した場合には、減損損失を計上する可能性があり、当社の業績に影響を及ぼす可能性があります。

(8) 店舗運営費の増加について

人件費について

当社は、従業員のうちパートタイマーが多くを占めており、当社の出店エリアにおいて同業他社等の増加により労働需給が逼迫している地域があります。そのため、当社は時間給を引き上げることで、パートタイマーを確保せざるを得ない地域があり、人件費の増加要因となっております。

当社は、既存のパートタイマーの業務処理能力を高めるために必要な教育を行い、定着率を高めるため労働環境の改善に引き続き取り組んでまいりますが、環境の変化により、人員の確保が困難になった場合、更なる時間給の引き上げが必要となり、給料や社会保険料の負担の増加等により、当社の業績に影響を及ぼす可能性があります。

販売促進費について

当社は、お客様の来店頻度を高めるために、来店されたお客様に対しスクラッチカードや金券等を配付したり、新聞の折込広告等によるサービス券の配布、自社アプリ内のポイントサービス「ブロンコマイスタークラブ」によるポイント付与等の販売促進策を実施しております。これらの販売促進券とポイントを活用した販売促進策は、来店頻度を向上させるためには有効な手段であると考えていることから、今後も継続的に実施していく方針であります。当社といたしましては、お客様の販売促進券とポイントの回収を効果的に行うため使用期限を設定している他、お客様の販売促進券とポイントの未使用額に対して、過去の回収実績に基づき、販売促進引当金を計上しておりますが、当社が想定した以上に販売促進券とポイントの回収率が上昇した場合には、当社の業績に影響を及ぼす可能性があります。

(9) 特定地域に対する依存度について

災害リスクについて

当社は、主として東海地区、関東地区、関西地区において、事業活動を行っております。このうち東海地区は、今後その発生が予測されている東海・東南海地震の防災強化地域内に位置しております。将来、これらの地域で地震等の大規模災害が発生した際には、営業店舗及びファクトリー（自社工場）の損傷等による営業日数・営業時間の減少により、当社の業績に影響を及ぼす可能性があります。

感染症リスクについて

感染症の発生により地域経済の混乱、低迷による雇用環境の悪化及び個人所得の減少や外出自粛により来客数が著しく減少する可能性があり、当社の業績に影響を及ぼす可能性があります。

経済的ダメージによる消費環境の悪化について

上記のみならず、何らかの理由により雇用環境の悪化及び個人所得の減少により来客数が著しく減少する可能性があり、当社の業績に影響を及ぼす可能性があります。

(10) 法的規制等について

食品衛生法について

当社のファクトリー（自社工場）に関する主な法規制としては、「食品衛生法」があります。工場で製造しているハンバーグやステーキソース等に関して十分な品質管理等を実施しており、併せて万一の場合に備えて製造物責任賠償に係る保険に加入しております。

しかし仮に、食品事故の発生等により、食品営業許可証の取消や営業停止処分等を含む行政指導を受けた場合、あるいは保険の補償範囲を超える多額の損害賠償金が発生した場合、当社の業績に影響を及ぼす可能性があります。

食品循環資源の再生利用等の促進に関する法律（食品リサイクル法）について

2001年5月1日に施行された「食品循環資源の再生利用等の促進に関する法律（食品リサイクル法）」により、年間100トン以上の食品廃棄物を排出する食品関連事業者は、食品廃棄物の発生量の抑制、減量及び再生利用を通じて、食品循環資源の再生利用等の実施率を向上させることが義務付けられております。

当社は、年間100トン以上の食品廃棄物を排出する食品関連事業者に該当しており、現在食品廃棄物の内、廃油の回収、特定店舗での生ゴミの回収による生ゴミの堆肥化を進めております。

しかしながら、同法の排出量削減の基準等が引き上げられた場合、新たな対応に伴う追加コスト等が発生し、当社の業績に影響を及ぼす可能性があります。

パートタイマーについて

当社は、従業員のうちパートタイマーが多くを占めております。今後、厚生年金、健康保険の適用基準が拡大あるいはパートタイム労働法による保険料負担の増加等により、当社の業績に影響を及ぼす可能性があります。

法令遵守について

当社は、行動憲章の制定、コンプライアンス委員会の設置等、法令遵守体制の整備と研修を行っております。

しかしながら、役職員等に法令違反が発生した場合には、社会的信用の低下により来客数が減少し、当社の業績に影響を及ぼす可能性があります。

(11) 人材の確保と育成について

当社は、新規の店舗展開と既存店の店舗運営及び内部管理体制を強化するために、優秀な人材を確保していくことが必要であり、求人・採用活動のレベルアップ、採用後の従業員に対する研修等を含めた従業員教育の充実、自己啓発の推奨等で、人材育成に取り組んでおります。

しかしながら、人材の確保及び育成が当社の計画通りに進まない場合は、予定している店舗展開が未達成となり、業績に影響を及ぼす可能性があります。

(12) 個人情報の管理について

当社では、店舗で行っている販促サービスとしての顧客情報と、お客様からのメールや電話等で取得した情報及び社員、パートタイマー等の個人情報を取り扱っております。当該個人情報の管理は、取得時は利用目的をあらかじめ説明し、取得後にはデータの漏洩、滅失又は毀損が発生しないように万全を期しております。

しかしながら、何らかの理由により個人情報が漏洩した場合には、損害賠償請求の発生や社会的信用の低下等により、当社の業績に影響を及ぼす可能性があります。

### 3【経営者による財政状態、経営成績及びキャッシュ・フローの状況の分析】

#### (1)経営成績等の状況の概要

##### 財政状態及び経営成績の状況

当事業年度におけるわが国経済は、新型コロナウイルス感染症の拡大はワクチン接種が進みながら、新たな変異株の発生もあり、依然として先行き不透明な厳しい状況となっております。

外食産業におきましても、感染者数拡大防止のための営業時間短縮、アルコール提供の中止等行政機関等からの要請に対応してまいりました。政府からの時短協力金等の支援策があるものの、全世界で影響が及ぶことによって海外での食品製造加工工場での製造量の減少から原材料仕入価格の高騰や、営業再開に向けた人員確保のための人件費の上昇とさらに厳しい状況が続いております。

こうした状況下、感染対策を講じながら、改めて外食事業の意義と価値を再確認して定義したコンセプト「ご馳走カンパニー」の実現を目指しております。

当社は、新型コロナ感染症拡大防止の対応策だけでなく、食の事業の価値向上を視野にメニューや施策を見直し、新たな価値づくりに取り組んでまいりました。

通常のセットメニューのスープをプラス110円（税込）で選択いただける季節の食材を使った「プチ贅沢スープ」を開発、千葉県下店舗でのテスト導入から関東・関西地区へ拡大させ、「具だくさんミネストローネ」「チリビーンズスープ」、11月には「冬のあったかポトフ」を提供してまいりました。

また、旬の素材を使った年5回改訂で人気のサラダバーは、当事業年度も長野県や北海道の食材を使用した「ご当地フェア」も展開しておりますが、さらなる価値向上のためにサラダバーによるサラダや冷菜の提供だけでなく、新たに温かい総菜の提供方法として「ほっとバー」をテスト店舗での検証導入から、現在静岡県全店舗へと展開を拡大、「濃厚ハッシュドビーフ」「きのこツナの本格トマトパスタ」などを展開してまいりました。

さらに、「炭焼き黒毛和牛ハンバーグ」「国産炭焼きやわらかヒレステーキ」の新商品開発、期間限定で過去の人気商品「ぶどう牛リブロースステーキ」を復活させて提供するキャンペーンなども展開してまいりました。

販促面では、自社アプリを強化して「ブロンコマイスタークラブ」の会員獲得を進め、会員向けのキャンペーンを定期的に展開し、顧客の再来店策を継続して強化した他、営業時間短縮要請の影響を最も受けていたディナータイムに、お客様の消費意欲の回復に合わせて11月には平日ディナータイム限定の全品20%OFFの「お客様感謝祭」にて休眠顧客の掘り起こしと新規顧客の獲得にも努めてまいりました。

店舗面では、アフターコロナでのさらなる事業の拡大を視野に、ブロンコビリー業態では個店毎の収益性を検証し契約満了段階での閉鎖を行いながら、新規出店を進めてまいりました。さらに、肉と野菜、お米で磨いてまいりました当社のノウハウを駆使して、厚切りとんかつと手づくりおばんざいを提供する新業態「とんかつ かつひろ」を出店いたしました（2021年12月末日現在130店舗）。

以上の結果、当事業年度の業績は、売上高157億73百万円（前期比8.7%減）、営業損失48百万円（前期は営業利益1億62百万円）、経常利益15億49百万円（前期比517.8%増）、当期純利益9億55百万円（前期は当期純損失5億88百万円）となりました。

財政状態の状況につきましては、「（2）経営者の視点による経営成績等の状況に関する分析 財政状態」をご参照下さい。

##### キャッシュ・フローの状況

当事業年度末における現金及び現金同等物（以下「資金」という。）の残高は、115億93百万円（前事業年度末104億70百万円）となり11億23百万円増加いたしました。

当事業年度における各キャッシュ・フローの状況とそれらの要因は次のとおりであります。

##### （営業活動によるキャッシュ・フロー）

営業活動の結果、得られた資金は24億21百万円（前年同期は57百万円の使用）となりました。これは主に、税引前当期純利益を14億25百万円計上、減価償却費が7億83百万円及び法人税等の還付額が3億41百万円あったこと等によります。

##### （投資活動によるキャッシュ・フロー）

投資活動の結果、使用した資金は18億18百万円（前年同期比418.0%増）となりました。これは主に、有形固定資産の取得による支出が16億95百万円及び無形固定資産の取得による支出が1億25百万円あったこと等によります。

(財務活動によるキャッシュ・フロー)

財務活動の結果、得られた資金は5億20百万円(前年同期比89.1%減)となりました。これは主に、長期借入れによる収入が10億円あった一方、配当金の支払額が2億41百万円及び長期借入金の返済による支出が1億99百万円あったこと等によります。

生産、受注及び販売の実績

a. 生産実績

当社は、飲食事業の単一セグメントであり、当事業年度における生産実績を品目別に記載しております。

| 品目別     | 当事業年度<br>(自 2021年1月1日<br>至 2021年12月31日) |          |
|---------|---|----------|
|         | 生産高(千円)                                 | 前年同期比(%) |
| ステーキ    | 1,388,492                               | 92.4     |
| ハンバーグ   | 936,193                                 | 109.3    |
| ステーキソース | 167,967                                 | 74.0     |
| その他     | 352,987                                 | 128.9    |
| 合計      | 2,845,640                               | 99.5     |

- (注) 1. 上記は、ファクトリー(自社工場)における生産実績であります。  
2. 金額は、製造原価によって表示しております。  
3. 上記の金額には、消費税等は含まれておりません。  
4. その他は、デザート等であります。

b. 仕入実績

当社は、飲食事業の単一セグメントであり、当事業年度における仕入実績を品目別に記載しております。

| 品目別   | 当事業年度<br>(自 2021年1月1日<br>至 2021年12月31日) |          |
|-------|---|----------|
|       | 仕入高(千円)                                 | 前年同期比(%) |
| 肉類    | 1,890,658                               | 120.4    |
| 野菜類   | 729,187                                 | 111.8    |
| 米・パン  | 322,305                                 | 96.9     |
| ドリンク類 | 253,710                                 | 95.6     |
| その他   | 1,261,062                               | 96.3     |
| 合計    | 4,456,925                               | 107.9    |

- (注) 1. 金額は、仕入価格によっております。  
2. 上記の金額には、消費税等は含まれておりません。

c. 販売実績

当社は、飲食事業の単一セグメントであり、当事業年度の販売実績の内訳を地域別に記載しております。

なお、当社は一般顧客を対象とした店舗販売ですので、特定の販売先はありません。

| 地域別  | 当事業年度<br>(自 2021年1月1日<br>至 2021年12月31日) |          |
|------|---|----------|
|      | 販売高(千円)                                 | 前年同期比(%) |
| 愛知県  | 5,422,561                               | 87.2     |
| 岐阜県  | 1,189,143                               | 91.3     |
| 三重県  | 468,640                                 | 90.2     |
| 静岡県  | 719,012                                 | 85.2     |
| 東京都  | 1,216,042                               | 96.4     |
| 埼玉県  | 1,312,715                               | 91.0     |
| 神奈川県 | 1,670,971                               | 96.5     |
| 千葉県  | 1,257,520                               | 87.7     |
| 滋賀県  | 430,733                                 | 98.3     |
| 京都府  | 391,020                                 | 88.6     |
| 大阪府  | 996,152                                 | 103.1    |
| 兵庫県  | 513,519                                 | 95.8     |
| 奈良県  | 185,692                                 | 138.8    |
| 合計   | 15,773,728                              | 91.3     |

(注) 上記の金額には、消費税等は含まれておりません。

(2) 経営者の視点による経営成績等の状況に関する分析

経営成績

2021年12月期の期首より「収益認識に関する会計基準」（企業会計基準第29号2018年3月30日）等の早期適用をしております。前事業年度を「収益認識に関する会計基準」を適用した場合、売上高は156億63百万円となります。

売上高は、157億73百万円（前事業年度は172億72百万円）となりました。これは、5店舗の新規出店を行った一方、新型コロナウイルス感染拡大に伴い、外出自粛や営業時間短縮等により来客数が減少したことに加え、契約期間満了による3店舗の退店によるものです。

売上原価率は、30.4%となりました。前事業年度を「収益認識に関する会計基準」を適用した場合の売上原価率は、30.5%となり、0.1ポイント減少いたしました。

販売費及び一般管理費の売上高比率は、69.9%となりました。前事業年度を「収益認識に関する会計基準」を適用した場合の売上高販売費比率は68.4%となり、同基準の比較では1.5ポイント上昇いたしました。これは、新規出店等による人件費や賃借料の増加（前事業年度は、新型コロナの影響による賃料の減免あり）及び新規出店に伴う開業費の発生等によるものであります。これらの結果、営業損失は48百万円（前事業年度は営業利益1億62百万円）となりました。

営業外収益は、営業時間短縮にかかる感染拡大防止協力金である助成金収入15億38百万円等により前事業年度より15億14百万円増加し、営業外費用は、前事業年度より支払利息が3百万円増加、及び災害等の損害による雑損失等が2百万円増加したこと等により40百万円となりました。これらの結果、経常利益は15億49百万円（前事業年度は2億50百万円）となりました。

特別損失は、減損損失70百万円等を計上したことに加え、火災損失40百万円を計上し、1億45百万円となる一方、特別利益は補助金収入21百万円を計上しました。その結果、当期純利益は9億55百万円（前事業年度は当期純損失5億88百万円）となりました。

財政状態

（資産）

当事業年度末における資産合計は268億71百万円（前事業年度末244億95百万円）となり23億75百万円増加いたしました。その主な要因は、流動資産の現金及び預金が10億98百万円増加、有形固定資産が新規出店及び土地の購入等により9億41百万円増加したこと等によります。

（負債）

当事業年度末における負債合計は89億8百万円（前事業年度末72億69百万円）となり16億39百万円増加いたしました。その主な要因は、借入金が7億80百万円及び未払法人税等が5億23百万円増加したこと等によります。

（純資産）

当事業年度末における純資産合計は179億62百万円（前事業年度末172億26百万円）となり7億36百万円増加し、自己資本比率は66.5%（前事業年度末70.1%）となりました。その主な要因は、当期純利益の計上と配当金の支払い等により利益剰余金が7億13百万円増加したこと等によります。

キャッシュ・フロー

当事業年度におけるキャッシュ・フローの概況については、「(1) 経営成績等の状況の概要 キャッシュ・フローの状況」をご参照下さい。

資本の財源及び資金の流動性

当社は、名古屋オフィスビル隣地の購入のため、金融機関より長期借入金として10億円の調達をしております。当社の運転資金需要のうち、主なものは商品の仕入のほか、製造費、販売費及び一般管理費等の営業費用であります。投資を目的とした資金需要は、新規出店、工場設備及びシステム関連投資等によるものであります。運転資金及び設備投資は自己資金にて調達しております。

なお、当事業年度末における有利子負債（長期借入金及び短期借入金）の残高は、58億47百万円、現金及び現金同等物の残高は、115億93百万円となっております。新型コロナウイルス感染拡大の長期化に備えて財務基盤の安定性をより一層高めることを目的として金融機関からの借入を行っております。

#### 重要な会計上の見積り及び当該見積りに用いた仮定

当社の財務諸表は、わが国において一般に公正妥当と認められている会計基準に基づき作成されております。この財務諸表の作成にあたって会計上の見積り及び仮定のうち、重要なものは以下のとおりであります。なお、新型コロナウイルス感染症の拡大に係る当事業年度の会計上の見積りについては、「第5 経理の状況」（重要な会計上の見積り）に記載のとおりであります。

（固定資産の減損処理）

当社は、固定資産のうち減損の兆候がある資産又は資産グループについて、当該資産又は資産グループから得られる割引前将来キャッシュ・フローの総額が帳簿価額を下回る場合には、帳簿価額を回収可能価額まで減額し、当該減少額を減損損失として計上しております。減損の兆候の把握、減損損失の認識及び測定に当たっては慎重に検討しておりますが、事業計画や市場環境の変化により、その見積り額の前提とした条件や仮定に変更が生じ減少した場合、減損処理が必要となる可能性があります。

#### 経営方針・経営戦略、経営上の目標の達成状況を判断するための客観的な指標等

当社では、高い収益性を維持し企業価値を向上させていくため、原価率の低減及びコスト管理に努めることにより、事業活動の成果を図ることができる、売上高経常利益率を経営指標として取り組んでおります。

当事業年度における売上高経常利益率は、8.0%（経常利益13億円）を計画し取り組み経常利益率は、9.8%と計画より1.8ポイント上回りました。これは、緊急事態宣言の発令等に伴い、外出自粛や営業時間の短縮を余儀なくされたことにより売上高は計画より4億26百万円下回り、営業損失が48百万円となりましたが、営業外収益に営業時間短縮に伴う助成金収入を15億38百万円計上したことにより経常利益額は計画より2億49百万円上回りました。

当事業年度の業績は、売上高157億73百万円（前年同期比8.7%減）、営業損失48百万円（前期は営業利益1億62百万円）、経常利益15億49百万円（同517.8%増）、当期純利益9億55百万円（前期は当期純損失5億88百万円）となりました。

#### 4【経営上の重要な契約等】

該当事項はありません。

#### 5【研究開発活動】

該当事項はありません。



### 第3【設備の状況】

#### 1【設備投資等の概要】

当事業年度におきましては、名古屋駅オフィスビル（BBビル）隣地の土地購入、基幹システムの入替と5店舗の新規出店及び9店舗の改装を実施いたしました。この結果、当事業年度中に実施しました設備投資は、総額で20億63百万円となりました。

また、当社は飲食事業の単一セグメントであるため、セグメント別の記載を省略しております。

2【主要な設備の状況】

2021年12月31日現在

| 事業所名<br>(所在地)          | セグメント<br>の名称       | 設備の内容        | 帳簿価額(千円)    |               |                         |         | 従業員数<br>(名) |              |
|------------------------|--------------------|--------------|-------------|---------------|-------------------------|---------|-------------|--------------|
|                        |                    |              | 建物<br>及び構築物 | 機械装置<br>及び運搬具 | 土地<br>(面積㎡)             | その他     |             | 合計           |
| 愛知県 42店舗               | 飲食事業               | 営業店舗<br>用設備等 | 1,389,973   | 0             | 56,514<br>(302)         | 171,940 | 1,618,427   | 132<br>[321] |
| 岐阜県 9店舗                | 飲食事業               | 営業店舗<br>用設備等 | 264,422     |               |                         | 26,854  | 291,277     | 26<br>[64]   |
| 三重県 4店舗                | 飲食事業               | 営業店舗<br>用設備等 | 57,055      |               |                         | 6,677   | 63,733      | 13<br>[25]   |
| 静岡県 6店舗                | 飲食事業               | 営業店舗<br>用設備等 | 252,532     |               |                         | 30,493  | 283,025     | 17<br>[45]   |
| 東京都 10店舗               | 飲食事業               | 営業店舗<br>用設備等 | 447,229     |               |                         | 25,913  | 473,142     | 30<br>[65]   |
| 埼玉県 11店舗               | 飲食事業               | 営業店舗<br>用設備等 | 480,591     |               |                         | 25,997  | 506,589     | 35<br>[70]   |
| 千葉県 12店舗               | 飲食事業               | 営業店舗<br>用設備等 | 687,193     |               |                         | 29,738  | 716,931     | 40<br>[62]   |
| 神奈川県 13店舗              | 飲食事業               | 営業店舗<br>用設備等 | 885,852     |               |                         | 68,056  | 953,908     | 41<br>[95]   |
| 滋賀県 4店舗                | 飲食事業               | 営業店舗<br>用設備等 | 198,401     |               |                         | 7,951   | 206,352     | 12<br>[23]   |
| 京都府 4店舗                | 飲食事業               | 営業店舗<br>用設備等 | 282,217     |               |                         | 13,762  | 295,980     | 12<br>[22]   |
| 大阪府 8店舗                | 飲食事業               | 営業店舗<br>用設備等 | 594,988     |               |                         | 70,179  | 665,167     | 34<br>[46]   |
| 兵庫県 5店舗                | 飲食事業               | 営業店舗<br>用設備等 | 259,809     |               |                         | 20,906  | 280,716     | 19<br>[25]   |
| 奈良県 2店舗                | 飲食事業               | 営業店舗<br>用設備等 | 156,419     |               |                         | 29,201  | 185,621     | 9<br>[6]     |
| 店舗計 130店舗              | 飲食事業               | 営業店舗<br>用設備等 | 5,956,688   | 0             | 56,514<br>(302)         | 527,671 | 6,540,874   | 420<br>[873] |
| 転貸店舗                   |                    | 営業店舗<br>用設備等 | 3,293       |               |                         |         | 3,293       |              |
| 本社<br>(名古屋市中村区)        | 事務所                | 事務所<br>設備等   | 17,674      |               | 143,008<br>(420.53)     | 465     | 161,149     | 0<br>[3]     |
| 東京事務所<br>(東京都千代田区)     | 事務所                | 事務所<br>設備等   | 158         |               |                         | 456     | 614         | 29           |
| 関西事務所<br>(大阪市淀川区)      | 事務所                | 事務所<br>設備等   |             |               |                         |         |             | 11           |
| BBビル<br>(名古屋市中村区)      | 事務所、<br>トレーニングセンター | 事務所<br>設備等   | 417,444     |               | 2,277,944<br>(556.49)   | 16,734  | 2,712,124   | 58<br>[2]    |
| トレーニングセンター<br>(東京都足立区) | トレーニングセンター         | 事務所<br>設備等   | 8,741       |               |                         | 776     | 9,518       |              |
| 東海ファクトリー<br>(愛知県春日井市)  | 自社工場               | 工場設備<br>等    | 107,826     | 64,630        | 246,990<br>(2,959.29)   | 9,432   | 428,879     | 12<br>[33]   |
| 関東ファクトリー<br>(神奈川県厚木市)  | 自社工場               | 工場設備<br>等    | 8,743       | 25,649        |                         | 681     | 35,074      | 3<br>[12]    |
| 合計                     |                    |              | 6,520,572   | 90,280        | 2,724,457<br>(4,238.31) | 556,217 | 9,891,528   | 533<br>[925] |

- (注) 1. 帳簿価額のうち「その他」は、工具、器具及び備品であり、建設仮勘定は含んでおりません。なお、金額には消費税等は含まれておりません。
2. 現在休止中の設備はありません。
3. ( )内の面積は、自社保有分を示しております。
4. 従業員数欄の[外書]は、パートタイマーの平均雇用人員であります。
5. 上記の他、主要な賃借している設備として、以下のものがあります。

2021年12月31日現在

| 事業所名<br>(所在地)       | 契約の内容                 | 契約期間       | 年間賃借料<br>(千円) |
|---------------------|-----------------------|------------|---------------|
| 昭和橋店他<br>(名古屋市中川区他) | 建物賃貸借及び事業用定期借<br>地権設定 | 5年～29年11ヶ月 | 1,490,126     |

### 3【設備の新設、除却等の計画】

当事業年度末において、決定している重要な設備の新設、除却等の計画は次のとおりであります。

#### (1) 重要な設備の新設等

| 事業所名<br>(所在地)       | セグメントの<br>名称 | 設備の内容        | 投資予定金額     |              | 資金<br>調達方法 | 着手及び完了予定 |    | 完成後の<br>増加能力<br>(席) |
|---------------------|--------------|--------------|------------|--------------|------------|----------|----|---------------------|
|                     |              |              | 総額<br>(千円) | 既支払額<br>(千円) |            | 着手       | 完了 |                     |
| 2022年以降<br>出店予定の6店舗 | 飲食事業         | 営業店舗<br>用設備等 | 727,820    | 27,155       | 自己資金       |          |    | 未定                  |

- (注) 1. 投資予定金額には、無形固定資産が含まれております。
2. 上記の金額には、消費税等は含まれておりません。

#### (2) 重要な設備の除却等

当社は、3店舗の閉鎖を計画しており、これに伴い設備の除却を計画しておりますが、減損会計を適用しているため、除却に伴う損失予想額は軽微であります。

## 第4【提出会社の状況】

### 1【株式等の状況】

#### (1)【株式の総数等】

##### 【株式の総数】

| 種類   | 発行可能株式総数(株) |
|------|-------------|
| 普通株式 | 22,520,000  |
| 計    | 22,520,000  |

##### 【発行済株式】

| 種類   | 事業年度末現在発行数<br>(株)<br>(2021年12月31日) | 提出日現在発行数<br>(株)<br>(2022年3月17日) | 上場金融商品取引所名又は<br>登録認可金融商品取引業協<br>会名 | 内容        |
|------|------------------------------------|---------------------------------|------------------------------------|-----------|
| 普通株式 | 15,079,000                         | 15,079,000                      | 東京証券取引所<br>名古屋証券取引所<br>各市場第一部      | 単元株式数100株 |
| 計    | 15,079,000                         | 15,079,000                      |                                    |           |

#### (2)【新株予約権等の状況】

##### 【ストックオプション制度の内容】

|  | 第1回株式報酬型<br>新株予約権                                 | 第2回株式報酬型<br>新株予約権                                 | 第3回株式報酬型<br>新株予約権                                 |
|--|---|---|---|
| 決議年月日  | 2016年3月17日  | 2017年3月16日  | 2018年3月16日  |
| 付与対象者の区分及び人数<br>(名)                                | 取締役(社外取締役を<br>除く) 5名                              | 取締役(社外取締役を<br>除く) 6名                              | 取締役(社外取締役を<br>除く) 6名                              |
| 新株予約権の数(個)   | 520   | 538   | 437   |
| 新株予約権の目的となる株<br>式の種類、内容及び数<br>(株)                  | 普通株式<br>5,200株(注)1                                | 普通株式<br>5,380株(注)1                                | 普通株式<br>4,370株(注)1                                |
| 新株予約権の行使時の払込<br>金額(円)                              | 1   | 1   | 1   |
| 新株予約権の行使期間   | 自 2016年4月19日<br>至 2056年4月18日                      | 自 2017年4月19日<br>至 2057年4月18日                      | 自 2018年4月18日<br>至 2058年4月17日                      |
| 新株予約権の行使により株<br>式を発行する場合の株式の<br>発行価格及び資本組入額<br>(円) | 発行価格 2,726<br>(注)2<br>資本組入額 1,363<br>(注)2         | 発行価格 2,067<br>(注)2<br>資本組入額 1,034<br>(注)2         | 発行価格 3,866<br>(注)2<br>資本組入額 1,933<br>(注)2         |
| 新株予約権の行使の条件  | (注)3  | (注)3  | (注)3  |
| 新株予約権の譲渡に関する<br>事項                                 | 譲渡による新株予約権の取<br>得については、当社取締役<br>会の決議によるものとし<br>る。 | 譲渡による新株予約権の取<br>得については、当社取締役<br>会の決議によるものとし<br>る。 | 譲渡による新株予約権の取<br>得については、当社取締役<br>会の決議によるものとし<br>る。 |
| 組織再編成行為に伴う新株<br>予約権の交付に関する事項                       | (注)4  | (注)4  | (注)4  |

|  | 第4回株式報酬型<br>新株予約権                                 | 第5回株式報酬型<br>新株予約権                                 | 第6回株式報酬型<br>新株予約権                                 |
|--|---|---|---|
| 決議年月日  | 2019年3月19日  | 2020年3月18日  | 2021年3月18日  |
| 付与対象者の区分及び人数<br>(名)                                | 取締役(社外取締役を<br>除く) 6名                              | 取締役(社外取締役を<br>除く) 6名                              | 取締役(社外取締役を<br>除く) 5名                              |
| 新株予約権の数(個)   | 503   | 1,048   | 646   |
| 新株予約権の目的となる株<br>式の種類、内容及び数<br>(株)                  | 普通株式<br>5,030株(注)1                                | 普通株式<br>10,480株(注)1                               | 普通株式<br>6,460株(注)1                                |
| 新株予約権の行使時の払込<br>金額(円)                              | 1   | 1   | 1   |
| 新株予約権の行使期間   | 自 2019年4月17日<br>至 2059年4月16日                      | 自 2020年4月15日<br>至 2060年4月14日                      | 自 2021年4月14日<br>至 2061年4月13日                      |
| 新株予約権の行使により株<br>式を発行する場合の株式の<br>発行価格及び資本組入額<br>(円) | 発行価格 2,177<br>(注)2<br>資本組入額 1,089<br>(注)2         | 発行価格 1,670<br>(注)2<br>資本組入額 835<br>(注)2           | 発行価格 2,201<br>(注)2<br>資本組入額 1,101<br>(注)2         |
| 新株予約権の行使の条件  | (注)3  | (注)3  | (注)3  |
| 新株予約権の譲渡に関する<br>事項                                 | 譲渡による新株予約権の取<br>得については、当社取締役<br>会の決議によるものとし<br>る。 | 譲渡による新株予約権の取<br>得については、当社取締役<br>会の決議によるものとし<br>る。 | 譲渡による新株予約権の取<br>得については、当社取締役<br>会の決議によるものとし<br>る。 |
| 組織再編成行為に伴う新株<br>予約権の交付に関する事項                       | (注)4  | (注)4  | (注)4  |

当事業年度の末日(2021年12月31日)における内容を記載しております。提出日の前月末現在(2022年2月28日)において、記載すべき内容が当事業年度の末日における内容から変更がないため、提出日の前月末現在に係る記載を省略しております。

(注)1. 新株予約権の目的となる株式の数

新株予約権1個当たりの目的となる株式数は、10株とする。

なお、新株予約権の割当日後に、当社が普通株式の株式分割(株式無償割当てを含む。以下同じ。)または株式併合を行う場合は、新株予約権のうち、当該株式分割または株式併合の時点で行使されていない新株予約権について、次の算式により新株予約権1個当たりの目的である株式の数(以下、「付与株式数」という。)の調整を行い、調整により生じる1株未満の端数については、これを切り捨てる。

$$\text{調整後付与株式数} = \text{調整前付与株式数} \times \text{分割または併合の比率}$$

また、割当日後に当社が合併または会社分割を行う場合、その他これらの場合に準じ付与株式数の調整を必要とする場合には、合併または会社分割の条件等を勘案のうえ、合理的な範囲で株式数を調整するものとする。

2. 新株予約権の行使により株式を発行する場合の株式の発行価格及び資本組入額

- (1) 新株予約権の行使により株式を発行する場合において増加する資本金の額は、会社計算規則第17条第1項の規定に従い算出される資本金等増加限度額の2分の1の金額とし、計算の結果1円未満の端数が生じたときは、その端数を切り上げるものとする。
- (2) 新株予約権の行使により株式を発行する場合において増加する資本準備金の額は、上記(1)記載の資本金等増加限度額から上記(1)に定める増加する資本金の額を減じた金額とする。

3. 新株予約権の行使の条件

新株予約権者は、権利行使時において、当社の取締役および執行役員いずれの地位も喪失した日の翌日から10日を経過する日までの間に限り、新株予約権を一括してのみ行使することができるものとする。

4. 組織再編成行為に伴う新株予約権の交付に関する事項

当社が、合併（当社が合併により消滅する場合に限る。）、吸収分割、新設分割、株式交換または株式移転（以上を総称して以下、「組織再編行為」という。）をする場合において、組織再編行為の効力発生日において残存する新株予約権（以下、「残存新株予約権」という。）については、会社法第236条第1項第8号イからホまでに掲げる株式会社（以下、「再編対象会社」という。）の新株予約権を以下の条件に基づき、新株予約権者に交付することとする。この場合においては、残存新株予約権は消滅し、再編対象会社の新株予約権を新たに交付するものとする。

ただし、以下の条件に沿って再編対象会社の新株予約権を交付する旨を、合併契約、吸収分割契約、新設分割計画、株式交換契約または株式移転計画において定めた場合に限るものとする。

(1) 交付する再編対象会社の新株予約権の数

新株予約権者が保有する残存新株予約権の数と同一の数と交付するものとする。

(2) 新株予約権の目的となる再編対象会社の株式の種類及び数

新株予約権の目的となる株式の種類は再編対象会社普通株式とし、新株予約権の行使により交付する再編対象会社普通株式の数は、組織再編行為の条件等を勘案のうえ、上記（注）1に準じて決定する。

(3) 新株予約権の行使に際して出資される財産の価額

交付される新株予約権の行使に際して出資される財産の価額は、以下に定める再編後行使価額に当該各新株予約権の目的となる株式数を乗じて得られる金額とする。再編後行使価額については、交付される新株予約権を行使することにより交付を受けることができる再編対象会社の株式1株当たりの金額を1円とする。

(4) 新株予約権を行使とすることができる期間

前記「新株予約権の行使期間」に定める新株予約権を行使することができる期間の開始日と組織再編行為の効力発生日のうちいずれか遅い日から、前記「新株予約権の行使期間」に定める新株予約権の行使期間の満了日までとする。

(5) 新株予約権の行使により株式を発行する場合における増加する資本金及び資本準備金に関する事項

上記（注）2に準じて決定する。

(6) 新株予約権の譲渡制限

譲渡による新株予約権の取得については、再編対象会社の取締役会の承認を要するものとする。

(7) 新株予約権の取得に関する事項

新株予約権者が権利行使する前に、上記（注）3の定めまたは新株予約権割当契約の定めにより新株予約権の行使ができなくなった場合、当社は当社の取締役会が別途定める日をもって、当該新株予約権を無償で取得することができる。

当社が消滅会社となる合併契約、当社が分割会社となる吸収分割契約もしくは新設分割計画または当社が完全子会社となる株式交換契約もしくは株式移転計画の承認の議案が当社の株主総会（株主総会が不要な場合は当社の取締役会）において承認された場合は、当社は当社の取締役会が別途定める日をもって、同日時点で権利行使されていない新株予約権を無償で取得することができる。

【ライツプランの内容】

該当事項はありません。

【その他の新株予約権等の状況】

該当事項はありません。

(3) 【行使価額修正条項付新株予約権付社債券等の行使状況等】

該当事項はありません。

(4) 【発行済株式総数、資本金等の推移】

| 年月日                              | 発行済株式総数増減数<br>(株) | 発行済株式総数残高(株) | 資本金増減額<br>(千円) | 資本金残高<br>(千円) | 資本準備金増減額(千円) | 資本準備金残高(千円) |
|----------------------------------|-------------------|--------------|----------------|---------------|--------------|-------------|
| 2019年1月1日～<br>2019年12月31日<br>(注) | 8,200             | 15,079,000   | 11,456         | 2,210,667     | 11,453       | 2,120,664   |

(注) 新株予約権の行使による増加であります。

(5) 【所有者別状況】

2021年12月31日現在

| 区分          | 株式の状況(1単元の株式数100株) |        |          |        |       |      |        | 単元未満株式の状況(株) |       |
|-------------|--------------------|--------|----------|--------|-------|------|--------|--------------|-------|
|             | 政府及び地方公共団体         | 金融機関   | 金融商品取引業者 | その他の法人 | 外国法人等 |      | 個人その他  |              | 計     |
|             |                    |        |          |        | 個人以外  | 個人   |        |              |       |
| 株主数(人)      | -                  | 18     | 24       | 121    | 40    | 18   | 26,842 | 27,063       | -     |
| 所有株式数(単元)   | -                  | 21,534 | 1,107    | 46,172 | 1,832 | 82   | 80,019 | 150,746      | 4,400 |
| 所有株式数の割合(%) | -                  | 14.28  | 0.73     | 30.63  | 1.22  | 0.05 | 53.08  | 100          | -     |

(注) 自己株式1,011株は、「個人その他」に10単元及び「単元未満株式の状況」に11株を含めて記載しております。

(6) 【大株主の状況】

2021年12月31日現在

| 氏名又は名称                  | 住所                    | 所有株式数(株)  | 発行済株式(自己株式を除く。)の総数に対する所有株式数の割合(%) |
|-------------------------|-----------------------|-----------|-----------------------------------|
| 株式会社ストロングウィル            | 愛知県名古屋市中東区平和が丘1丁目75番地 | 4,115,600 | 27.29                             |
| 日本マスタートラスト信託銀行株式会社(信託口) | 東京都港区浜松町2丁目11番3号      | 948,000   | 6.28                              |
| ブロンコピリー従業員持株会           | 愛知県名古屋市中東区平和が丘1丁目75番地 | 392,500   | 2.60                              |
| 株式会社トークン                | 愛知県名古屋市熱田区川並町4番8号     | 371,700   | 2.46                              |
| 竹市克弘                    | 愛知県名古屋市中区             | 326,300   | 2.16                              |
| 株式会社三菱UFJ銀行             | 東京都千代田区丸の内2丁目7番1号     | 280,000   | 1.85                              |
| 竹市啓子                    | 愛知県名古屋市中区             | 244,800   | 1.62                              |
| 株式会社十六銀行                | 岐阜県岐阜市神田町8丁目26番地      | 200,000   | 1.32                              |
| 三菱UFJ信託銀行株式会社           | 東京都千代田区丸の内1丁目4番5号     | 200,000   | 1.32                              |
| 竹市光敏                    | 愛知県名古屋市中区             | 134,200   | 0.89                              |
| 計                       |                       | 7,213,100 | 47.83                             |

(注) 発行済株式総数に対する所有株式数の割合は、小数点第3位以下を切り捨てて表示しております。

(7)【議決権の状況】  
【発行済株式】

2021年12月31日現在

| 区分             | 株式数(株)          | 議決権の数(個) | 内容        |
|----------------|-----------------|----------|-----------|
| 無議決権株式         | -               | -        | -         |
| 議決権制限株式(自己株式等) | -               | -        | -         |
| 議決権制限株式(その他)   | -               | -        | -         |
| 完全議決権株式(自己株式等) | 普通株式 1,000      | -        | -         |
| 完全議決権株式(その他)   | 普通株式 15,073,600 | 150,736  | 単元株式数100株 |
| 単元未満株式         | 普通株式 4,400      | -        | -         |
| 発行済株式総数        | 15,079,000      | -        | -         |
| 総株主の議決権        | -               | 150,736  | -         |

(注)「単元未満株式」欄の普通株式には、当社所有の自己株式11株が含まれております。

【自己株式等】

2021年12月31日現在

| 所有者の氏名又は名称  | 所有者の住所                    | 自己名義所有<br>株式数(株) | 他人名義所有<br>株式数(株) | 所有株式数の<br>合計(株) | 発行済株式総数に<br>対する所有株式数<br>の割合(%) |
|-------------|---------------------------|------------------|------------------|-----------------|--------------------------------|
| 株式会社ブロンコビリー | 愛知県名古屋市名東区<br>平和が丘一丁目75番地 | 1,000            | -                | 1,000           | 0.00                           |
| 計           |                           | 1,000            | -                | 1,000           | 0.00                           |



## 2【自己株式の取得等の状況】

【株式の種類等】 会社法第155条第3号に該当する普通株式の取得

### (1)【株主総会決議による取得の状況】

該当事項はありません。

### (2)【取締役会決議による取得の状況】

会社法第165条第3項の規定により読み替えて適用される同法第156条の規定にもとづく取得

| 区分   | 株式数(株)  | 価額の総額(円)    |
|--|---------|-------------|
| 取締役会(2022年2月10日)での決議状況<br>(取得期間2022年2月14日) | 250,000 | 569,750,000 |
| 当事業年度前における取得自己株式                           | -       | -           |
| 当事業年度における取得自己株式                            | -       | -           |
| 残存授権株式の総数及び価額の総額                           | -       | -           |
| 当事業年度の末日現在の未行使割合(%)                        | -       | -           |
| 当期間における取得自己株式                              | 230,000 | 524,170,000 |
| 提出日現在の未行使割合(%)                             | 8.00    | 8.00        |

(注)東京証券取引所における自己株式立合外買付取引(ToSTNeT-3)による取得であります。

### (3)【株主総会決議又は取締役会決議に基づかないものの内容】

該当事項はありません。

### (4)【取得自己株式の処理状況及び保有状況】

| 区分                               | 当事業年度  |                | 当期間     |                |
|----------------------------------|--------|----------------|---------|----------------|
|                                  | 株式数(株) | 処分価額の総額<br>(円) | 株式数(株)  | 処分価額の総額<br>(円) |
| 引き受ける者の募集を行った取得自己株式              | -      | -              | -       | -              |
| 消却の処分を行った取得自己株式                  | -      | -              | -       | -              |
| 合併、株式交換、株式交付、会社分割に係る移転を行った取得自己株式 | -      | -              | -       | -              |
| その他                              | -      | -              | -       | -              |
| 保有自己株式数                          | 1,011  | -              | 231,011 | -              |

(注)当期間における保有自己株式数には、2022年3月1日から有価証券報告書提出日までの単元未満株式の買取りによる株式数は含めておりません。

### 3【配当政策】

当社は、企業体質の充実・強化に努めるとともに、剰余金の配当につきましても業績を勘案しながら、継続的かつ安定的な配当を基本方針として、株主の皆様への期待に応えていきたいと考えております。

当社の剰余金の配当は、株主への機動的な利益還元を行うことを目的とし、中間配当と期末配当の年2回の剰余金の配当を行うことを基本方針としております。

なお、「取締役会の決議により、毎年6月30日を基準日として、中間配当を行うことができる」旨及び「当社は、剰余金の配当等会社法第459条第1項各号に定める事項については、法令に別段の定めのある場合を除き、株主総会の決議によらず、取締役会の決議により定める」旨を定款に定めております。

内部留保金の使途につきましては、新規出店による業容の拡大、改装による顧客の増加及び人材育成を図るため、有効投資する予定であります。

当事業年度の配当につきましては、上記方針に基づき、中間配当として1株につき6円を実施しました。また、当期末配当につきましては、1株につき10円の配当を実施しました。この結果、当事業年度の配当性向は25.3%となりました。

なお、当事業年度に係る剰余金の配当は以下のとおりであります。

| 決議年月日                | 配当金の総額(千円) | 1株当たりの配当額(円) |
|----------------------|------------|--------------|
| 2021年7月15日<br>取締役会決議 | 90,467     | 6            |
| 2022年1月14日<br>取締役会決議 | 150,779    | 10           |

#### 4【コーポレート・ガバナンスの状況等】

##### (1)【コーポレート・ガバナンスの概要】

コーポレート・ガバナンスに関する基本的な考え方

当社は、主体性を持って経営することをモットーとして常日頃から実践しており、全員経営、衆知経営、自主責任経営を徹底しております。その上で、コンプライアンスを重視し、コーポレート・ガバナンスを充実するために、株主を始めとするステークホルダーに対する経営責任と説明責任を明確にするとともに、収益力の向上と企業価値の増大を目指しながら、株主、取引先、従業員の物心両面の幸福をもたらすよう経営に努めております。

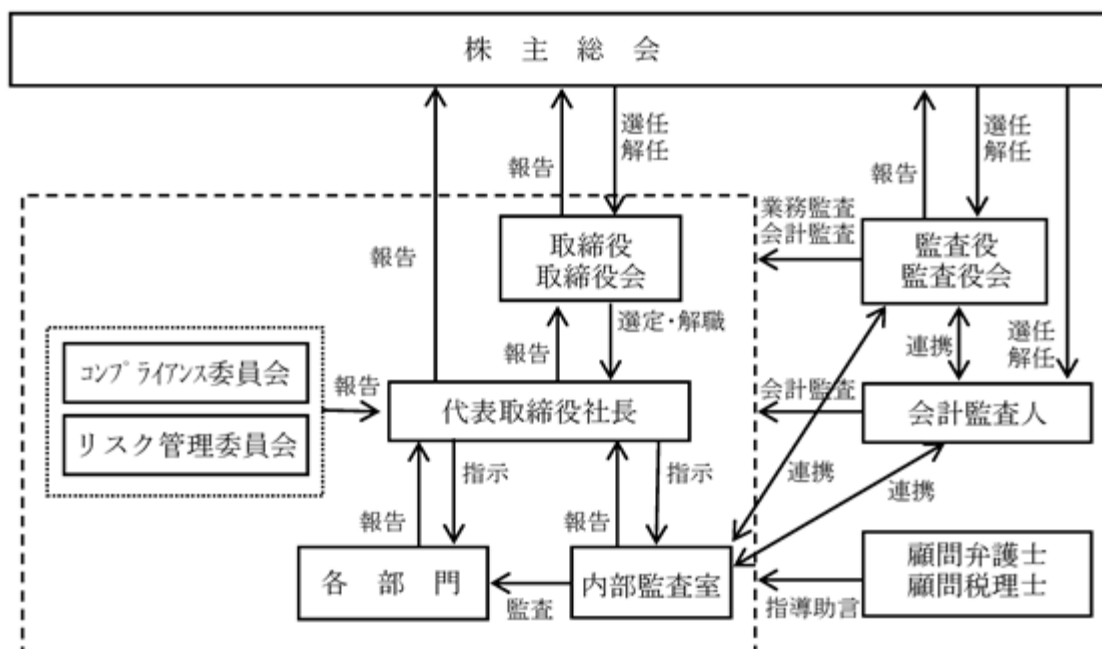
上記の方針に基づき、社内の統治体制を確立し、徹底していくため、以下の施策を講ずることとしております。

1. 組織の拡大に伴い、意思決定が遅れないようなフラットな組織の構築
2. 自主点検に基づく法令、規程等の遵守
3. ステークホルダーへの情報開示の適時性、適正性及び透明性
4. 相互に指摘・改善を行いながら牽制機能を強化

企業統治の体制の概要及び当該体制を採用する理由

イ. 企業統治の体制の概要並びに内部統制システム及びリスク管理体制の整備状況

企業統治の体制の概要並びに内部統制システム及びリスク管理体制の整備状況は以下のとおりであります。



##### a. 取締役会

取締役会は、提出日現在社外取締役（非常勤）2名を含む取締役6名で構成されており、定時取締役会は通常毎月第2金曜日に開催、また必要に応じ適宜開催し、付議事項の決議並びに経営上の重要な事項を審議しております。経営上の意思決定、取締役の業務執行の監督及び迅速化に努め、経営の透明性、客観性の確保を図っております。

また、取締役会は執行役員を選任し、執行役員は、権限と責任を明確にすることで、取締役会で決定した経営方針を現場実務レベルでより迅速性、機動性の向上を図っております。

なお、当社の取締役は10名以内とする旨、及び取締役としての責任を一層明確にするため、取締役の任期は、選任後1年以内に終了する事業年度のうち最終のものに関する定時株主総会終結の時までとする旨、並びに取締役の責任免除を取締役会決議できる旨を定款で定めております。

また、当社は、取締役の選任決議は、議決権を行使することができる株主の3分の1以上を有する株主が出席し、その議決権の過半数をもって行う旨、及び累積投票によらない旨を定款で定めております。解任決議は、議決権を行使することができる株主の過半数の株主が出席し、その議決権の3分の2以上をもって行う旨を定款で定めております。

##### b. 監査役会

監査役会は、社外監査役2名を含む監査役3名で構成されており、定期的に監査役会を開催し監査役相互の連携強化に努めております。また、毎月取締役会に出席し、各業務の審議過程並びに遂行状況を監査し、適法性の確保に努めております。

なお、当社の監査役は5名以内とする旨、及び監査役の責任免除を取締役会決議できる旨を定款で定めております。

さらに、内部監査担当者と連携して、共同監査を行う等積極的に情報交換を行い、コンプライアンス強化に努めております。

具体的には、監査役会が定めた年度監査方針に基づき、取締役会及びその他の会議等に出席し、取締役、従業員の業務遂行の状況聴取、各部門及び店舗の業務調査を行うとともに、重要な決裁書類等の閲覧、決算書類の監査、株主総会提出議案及び書類の監査、会計監査人の監査に立会い、報告を受け、意見を聴取する等の監査を行っております。

#### c. 内部監査

当社は、内部統制の有効性及び業務実態の適正性について、内部監査室（1名）が各部門から独立した社長直轄組織として、年間の監査実施計画に基づいて、各部門及び店舗の規程・マニュアル等に沿った業務の推進状況、QSCの実施状況を監査し、必要な改善指導を各部門と連携して行っております。

また、内部監査は、監査役監査及び会計監査人と有機的に連携するよう、内部監査結果について監査役に報告し、必要に応じて会計監査人にも報告しております。

（注）QSCとは、クオリティー（Quality・品質）、サービス（Service）、  
クレンリネス（Cleanliness・清潔さ）の頭文字を取ったものです。

#### d. 会計監査人

会計監査人として、有限責任 あずさ監査法人と監査契約を締結し、独立した立場から会計に関する監査を受けております。

#### e. コンプライアンス委員会

コンプライアンスに関する取り組みを強化するため、全社横断的な組織としてコンプライアンス委員会を設置しております。

委員長を管理担当役員とし、委員を取締役及び部長から選出して、所管業務に関するコンプライアンスを徹底するため、必要に応じ研修の実施、規程・マニュアルの作成等を行っております。

また、委員長は、その概要を定期的に代表取締役社長に報告するとともに、会社全体のコンプライアンスに関する認識強化を図っております。

#### f. リスク管理委員会

リスク管理に関する取り組みを強化するため、全社横断的な組織としてリスク管理委員会を設置しております。

委員長を管理担当役員とし、委員を取締役及び部長から選出して、所管業務に関するリスク管理を徹底するため、6ヶ月に一回リスクを洗い出し、その評価、対応方針策定を行い、必要に応じ研修の実施、規程・マニュアルの作成等を行っております。

また、委員長は、その概要を定期的に代表取締役社長に報告しております。

#### ロ. 企業統治の体制を採用する理由

当社は、監査役会設置会社であり、上記イに述べる体制を採ることにより、十分なコーポレート・ガバナンスが達成できると考えております。また、社外取締役及び社外監査役を招聘することにより、外部からの視点を導入することで客観的合理性のある経営を実現するために、現状の体制を採用しております。

#### 内部統制システムの整備の状況

当社は、内部統制の基本方針を2006年5月16日開催の取締役会において決議（2016年2月10日にその一部を改訂）し、下記のとおり定め、業務の有効性と効率性を確保し、関連法規を遵守しております。併せて、事業に影響を与える可能性のある潜在的な事象を識別することにより、リスクの極小化を図り、企業価値の維持、向上、事業目的の達成に努めております。

#### イ. 取締役、使用人の職務の執行が法令及び定款に適合することを確保するための体制

- ・当社は、コンプライアンス委員会を設置し、コンプライアンス委員会の委員長に管理担当役員を任命し、その推進部署をコンプライアンス委員会として、取締役及び使用人が職務を執行するうえで、法令及び定款、企業理念、行動指針に適合して遂行するよう管理する体制を確保し、企業倫理の確立を図る。
- ・当社は、コンプライアンスの充実のため、研修、広報活動を定期的実施し、当社のCSR活動に役立たせる。
- ・当社は、コンプライアンス違反事象が適切にコンプライアンス委員会及び取締役会に報告されるよう、報告体制を構築する。

- ・ 内部監査室は、内部監査規程に基づき業務ラインから独立した立場から、定期的に内部統制システムの運用状況について監査を行い、違反事象が発生した場合は、その解決のために指導、是正勧告を行う。
  - ・ 当社は、使用人が法令もしくは定款上疑義のある行為等を認知し、それを告発しても、当該使用人に不利益な扱いを行わない旨を公表し、コンプライアンス体制の充実と徹底を図る。
- ロ．取締役の職務の執行に係る情報の保存及び管理に関する体制
- ・ 当社は、取締役の職務の執行に係る情報の保存及び管理を、「文書管理規程」に定めるところに従って、当該情報を文書または電磁的媒体に記録し、整理・保存する。
  - ・ 監査役は、取締役の職務の執行に係る情報の保存及び管理について、関連諸規程に準拠して実施されているかについて監査し、必要に応じて取締役会に報告する。
  - ・ 「文書管理規程」他関連規程は、必要に応じて適宜見直し改善を図る。
- ハ．損失の危険の管理に関する規程その他の体制
- ・ 当社は、リスク管理委員会を設置し、リスク管理委員会の委員長に管理担当役員を任命し、各部門担当取締役、役職者とともに、各種リスク管理の方針等に関する協議を行い、重要事項については取締役会に報告する。
  - ・ 当社はリスク管理委員会を全社的なリスクを総括的に管理する部門とし、既存の「品質保証管理規程」、「災害対策規程」、「情報セキュリティ管理規程」等の徹底を図るとともに、必要なリスク管理規程を新たに制定する。併せて、関連規程に基づきマニュアルやガイドラインを制定し、危機が発生した場合事業の継続を確保するための体制を整備する。
  - ・ 監査役及び内部監査室は各部門のリスク管理状況を監査し、その結果を取締役に報告する。取締役会は定期的にリスク管理体制を見直し、問題点の把握と改善に努める。
- ニ．取締役の職務の執行が効率的に行われることを確保するための体制
- ・ 取締役は、中期経営計画及び年度総合予算に基づいて、各部門の計画に対して職務を執行し、その状況を定期的に検証する。
  - ・ 当社は、「職務分掌規程」及び「職務権限規程」により、取締役の権限及び責任の範囲を適切に定め、併せて取締役会への報告ルールを明確にすることで、取締役が効率的に職務執行する体制を確保する。
- ホ．監査役がその職務を補助すべき使用人を置くことを求めた場合における当該使用人に関する事項並びにその使用人の取締役からの独立性に関する事項
- ・ 当社は、監査役の職務を補助する使用人を設置しないが、監査役が使用人の設置を求めた場合には、監査役と協議の上、内部監査室員を補助する使用人として速やかに設置する。
  - ・ 前項の使用人に対しては、その補助すべき期間においては所属長の指揮命令を受けないものとし、人事考課等は監査役が行う体制とする。
- ヘ．取締役及び使用人が監査役に報告をするための体制その他の監査役への報告に関する体制、その他監査役  
の監査が実効的に行われることを確保するための体制
- ・ 取締役は、監査役出席の取締役会において「取締役会規程」に基づき、その担当する職務の執行状況を報告し、付議すべき重要な事項について稟議書等で報告する。
  - ・ 取締役及び使用人は、以下に定める事項について発見次第速やかに監査役に対して報告を行う。
    - 会社の信用を大きく低下させたもの、またはその恐れのあるもの
    - 会社の業績に大きく影響を与えたもの、またはその恐れのあるもの
    - 法令及び定款並びに諸規程に違反する行為で重大なもの
  - ・ 監査役は、経営会議等主要な会議に出席して、取締役及び使用人から決定事項、業務の執行状況について報告を求めることができる。
  - ・ 監査役は、内部監査室と定期的に打合せを行い、必要に応じて内部監査室に対して調査を求める等緊密な連携を保ち、効果的な監査業務を遂行する。
  - ・ 取締役及び使用人は、主要な会議の議事録、稟議書、規程等重要な記録・情報を整備保存し、監査役監査の環境を整える。

#### リスク管理体制の整備の状況

当社の業務遂行において、様々なリスク要因がありますが、働く一人ひとりが自らの職務に責任を持ち業務を行うよう周知徹底しており、日頃から法令や企業倫理等の遵守に努めるよう、自主点検を行いながら、一方で個人情報保護を含む情報セキュリティ、セクシャルハラスメント、パワーハラスメント、安全衛生や緊急時の体制の構築に取り組み、その発生の予防と迅速な対応に努めております。

また、衛生管理に関しても社外による検査体制をとり、管理体制を強化しております。

#### 自己の株式の取得の決定機関

当社は、会社法第165条第2項の規定により、取締役会の決議によって市場取引等により自己の株式を取得することができる旨を定款に定めております。これは、取締役会に自己の株式を取得する権限を付与することにより、財務政策等の諸施策を機動的に遂行することが可能となることを目的としております。

#### 剰余金の配当等の決定機関

当社は、剰余金の配当等会社法第459条第1項各号に定める事項については、法令に別段の定めのある場合を除き、株主総会の決議によらず、取締役会の決議により定める旨定款に定めております。これは、剰余金の配当等を取締役会の権限とすることにより、株主への機動的な利益還元を行うことを目的とするものであります。

#### 中間配当

当社は、会社法第454条第5項の規定により、取締役会の決議によって中間配当を支払うことができる旨を定款に定めております。これは、株主への機動的な利益還元を行うことが可能となることを目的としております。

#### 取締役、監査役の責任免除

当社は、取締役及び監査役が職務の遂行にあたり、その能力を十分に発揮して期待される役割を果たしうる環境を整備することを目的として、次のとおり定款に定めております。

##### イ．取締役の責任免除

当社は、取締役会の決議によって、取締役（取締役であった者を含む）の会社法第423条第1項の賠償責任について法令に定める要件に該当する場合には、賠償責任額から法令に定める最低責任限度額を控除して得た額を限度として免除することができる旨定款に定めております。

##### ロ．監査役の責任免除

当社は、取締役会の決議によって、監査役（監査役であった者を含む）の会社法第423条第1項の賠償責任について法令に定める要件に該当する場合には、賠償責任額から法令に定める最低責任限度額を控除して得た額を限度として免除することができる旨定款に定めております。

#### 責任限定契約の概要

##### 社外取締役及び監査役の責任限定契約

当社は、会社法第427条第1項に基づき、社外取締役及び監査役との間において、会社法第423条第1項の損害賠償責任を限定する契約を締結しており、当該取締役及び監査役が責任の原因となった職務について、善意かつ重大な過失がないときに限り、当該契約に基づく損害賠償責任の限度額は、法令が定める額を限度としております。

##### 役員等賠償責任保険契約の内容の概要等

当社は、保険会社との間で、取締役及び監査役並びに当社が採用する執行役員制度上の執行役員を被保険者として、会社法第430条の3第1項に規定する役員等賠償責任保険契約を締結しております。当該保険契約により、被保険者が負担することになるその職務の執行に関し責任を負うことまたは当該責任の追及に係る請求を受けることによって生ずることのある損害を填補することとしており、保険料は全額当社が負担しております。なお、故意または重過失に起因する損害賠償請求は当該保険契約により補填されないこととしております。

#### 株主総会の特別決議要件

当社は、会社法第309条第2項に定める特別決議について、議決権を行使することができる株主の議決権の3分の1以上を有する株主が出席し、その議決権の3分の2以上の賛成を持って行う旨を定款に定めております。これは、特別決議の定足数を緩和することにより株主総会の円滑な運営を行うことが可能となることを目的としております。

(2) 【役員の状況】

役員一覧

男性 9名 女性 -名 (役員のうち女性の比率 -%)

| 役職名                          | 氏名    | 生年月日       | 略歴  | 任期   | 所有株式数<br>(株) |
|------------------------------|-------|------------|---|------|--------------|
| 取締役社長<br>(代表取締役)             | 竹市 克弘 | 1975年2月10日 | 2003年4月 当社入社<br>2004年2月 守山店店長就任<br>2005年8月 コミサリーチーフマネジャー就任<br>2006年12月 取締役営業担当就任<br>2007年3月 取締役製造購買担当就任<br>2008年6月 取締役第1営業部長就任<br>2009年3月 常務取締役第1営業部長就任<br>2012年3月 代表取締役専務第1営業部長就任<br>2013年3月 代表取締役社長就任<br>2014年3月 代表取締役社長兼営業本部長就任<br>2019年1月 代表取締役社長(現任)   | (注)3 | 326,300      |
| 専務取締役<br>コーポレート本部長<br>兼人事部長  | 阪口 信貴 | 1970年5月21日 | 1994年4月 株式会社エンジニアリングフジ入社<br>1996年6月 株式会社ブラザデザインコンサルティ<br>ング入社<br>2002年7月 日本アイ・ピー・エム株式会社入社<br>2005年12月 同社GTS事業・FMS企画部長<br>2010年7月 同社ITS事業・ビジネスオペレーシ<br>ョン統括部長<br>2014年1月 同社ITS事業・ITプラクティス・リー<br>ド部長<br>2015年1月 同社クラウド事業統括・クラウドサー<br>ビス第一営業部営業部長<br>2016年5月 当社入社、人事総務部長就任<br>2017年3月 取締役人事総務部長就任<br>2019年2月 取締役人事総務部長兼人事総務部人事<br>部長就任<br>2019年3月 常務取締役人事総務部長兼人事総務部<br>人事部長就任<br>2021年6月 常務取締役コーポレート本部長兼人事<br>部長就任<br>2022年3月 専務取締役コーポレート本部長兼人事<br>部長就任(現任)  | (注)3 | 3,540        |
| 常務取締役<br>営業本部長<br>兼西日本地区統括部長 | 出口 有二 | 1973年6月17日 | 1992年9月 株式会社ブロンコ(現株式会社ブロン<br>コピリー)入社<br>1995年9月 大曽根店店長就任<br>2001年12月 営業部エリアマネジャー就任<br>2005年10月 営業部営業第1課長兼エリアマネ<br>ジャー就任<br>2006年12月 取締役営業担当東地区就任<br>2008年6月 取締役第1営業部東地区担当就任<br>2009年6月 取締役第2営業部長就任<br>2017年4月 取締役営業本部副本部長兼東海第2営<br>業部長兼関西営業部長就任<br>2019年1月 当社取締役営業本部長兼東海第2営業<br>部長兼関西営業部長就任<br>2019年2月 取締役営業本部長兼東海第1営業部長<br>兼東海第2営業部長兼関西営業部長就<br>任<br>2019年3月 常務取締役営業本部長兼東海第1営業<br>部長兼東海第2営業部長兼関西営業部<br>長就任<br>2019年5月 常務取締役営業本部長兼東海第1営業<br>部長兼関西営業部長就任<br>2021年6月 常務取締役営業本部長兼西日本地区統<br>括部長(現任) | (注)3 | 27,500       |

| 役職名                            | 氏名    | 生年月日        | 略歴   | 任期   | 所有株式数<br>(株) |
|--------------------------------|-------|-------------|--|------|--------------|
| 取締役<br>商品本部長<br>兼製造部長<br>兼商品部長 | 宮本 卓  | 1978年12月27日 | 2001年4月 当社入社<br>2003年2月 浜松三方原店店長就任<br>2006年8月 コミサリーマネジャー就任<br>2006年12月 コミサリーチーフマネジャー就任<br>2008年6月 製造部長就任<br>2012年3月 取締役製造部長就任<br>2017年4月 取締役商品部長就任<br>2021年6月 取締役商品本部長兼製造部長兼商品部長(現任)   | (注)3 | 4,700        |
| 取締役                            | 下野 雅承 | 1953年12月11日 | 1978年4月 日本アイ・ピー・エム株式会社入社<br>2001年4月 同社取締役 ITS・アウトソーシング事業担当就任<br>2003年7月 同社常務執行役員 サービス事業担当就任<br>2007年1月 同社専務執行役員就任<br>2010年7月 同社取締役副社長執行役員就任<br>2016年1月 同社最高顧問就任<br>2016年6月 TOTO株式会社社外取締役就任(現任)<br>2017年5月 日本アイ・ピー・エム株式会社副会長就任<br>2020年1月 同社名誉顧問就任(現任)<br>2020年3月 当社取締役就任(現任) | (注)3 | -            |
| 取締役                            | 神谷 徳久 | 1972年5月3日   | 1997年4月 有限会社東亜コーポレーション(現株式会社東亜コーポレーション)設立 取締役就任<br>1999年1月 有限会社クリエイティブ株式会社設立 代表取締役就任(現任)<br>2001年1月 株式会社東亜エンタープライズ設立 代表取締役就任(現任)<br>2002年1月 有限会社ジョイジョイ二十一設立 代表取締役就任(現任)<br>2006年3月 株式会社東亜コーポレーション 代表取締役就任(現任)<br>2019年3月 当社取締役就任(現任)   | (注)3 | -            |



| 役職名   | 氏名    | 生年月日       | 略歴  | 任期   | 所有株式数<br>(株) |
|-------|-------|------------|---|------|--------------|
| 常勤監査役 | 塩田 孝一 | 1953年8月10日 | 1976年4月 株式会社住友銀行(現 株式会社三井住友銀行)入行<br>1997年5月 SB Leasing(UK)Ltd. 社長就任(ロンドン駐在)<br>2003年1月 株式会社三井住友銀行本店上席調査役就任<br>2004年3月 株式会社ゼンショー(現 株式会社ゼンショーホールディングス)入社<br>2004年3月 同社 グループ経営本部長就任<br>2004年4月 同社 グループ財務本部長就任<br>2009年3月 同社 監査役業務室長就任<br>2009年6月 同社 常勤監査役就任<br>2013年6月 同社 顧問就任<br>2014年8月 株式会社サイサン入社<br>同社監査室(現 コンプライアンス本部監査部)<br>2019年3月 当社常勤監査役就任(現任)                    | (注)4 | 200          |
| 監査役   | 平野 曜二 | 1951年11月4日 | 1982年4月 弁護士会登録・弁護士業<br>1988年4月 平野曜二法律事務所開設(現任)<br>2007年8月 当社取締役就任<br>2019年3月 当社監査役就任(現任)  | (注)4 | -            |
| 監査役   | 岩村 豊正 | 1968年9月2日  | 2000年7月 岩村公認会計士事務所設立、所長就任(現任)<br>2004年4月 ジャパンベストレスキューシステム株式会社社外監査役就任<br>2004年11月 キャブ株式会社社外監査役就任(現任)<br>2006年8月 監査法人アンビシャス設立、代表社員就任<br>2008年3月 当社監査役就任(現任)<br>2008年10月 株式会社プラス社外監査役就任(現任)<br>2015年10月 株式会社キャブホールディングス社外監査役就任(現任)<br>2016年12月 ジャパンベストレスキューシステム株式会社社外取締役就任(現任)<br>2017年2月 株式会社Jサプライ社外監査役就任(現任)<br>2017年2月 株式会社URS社外監査役就任(現任)<br>2019年7月 監査法人コスモス代表社員就任(現任) | (注)5 | -            |
| 計     |       |            |   |      | 362,240      |

- (注)1. 取締役下野雅承及び神谷徳久は、社外取締役であります。
2. 監査役塩田孝一及び岩村豊正は、社外監査役であります。
3. 取締役の任期は、2022年3月17日開催の定時株主総会終結の時から2022年12月期に係る定時株主総会終結の時までであります。
4. 監査役の任期は、2019年3月19日開催の定時株主総会終結の時から2022年12月期に係る定時株主総会終結の時までであります。
5. 監査役の任期は、2020年3月18日開催の定時株主総会終結の時から2023年12月期に係る定時株主総会終結の時までであります。

6. 当社は、法令に定める監査役の数に欠けることになる場合に備え、会社法第329条第3項に定める補欠監査役2名を選任しております。補欠監査役の略歴は次のとおりであります。

| 氏名                 | 生年月日        | 略歴   | 所有株式数<br>(株) |
|--------------------|-------------|--|--------------|
| 三 矢 裕 司            | 1954年 9月 2日 | 1975年 4月 株式会社横河橋梁入社<br>1893年 1月 株式会社ジョナサン入社<br>1986年 4月 同社城東地区スーパーバイザー<br>1993年 4月 同社商品本部調理開発部<br>1997年 4月 同社建設部長<br>2000年 1月 同社経営企画室<br>2004年 1月 同社店舗開発部長<br>2010年11月 株式会社すかいらーく出向(建設リーダー)<br>2012年 8月 当社入社、店舗建設部長就任<br>2019年 5月 株式会社サンプランニング設立<br>2019年10月 同社代表取締役(現任) | 900          |
| 高 橋 裕 子<br>(現姓：檀上) | 1985年 7月30日 | 2016年12月 弁護士登録、楠井法律事務所入所<br>2017年 4月 株式会社三重銀行(現 株式会社三十三銀行)出向<br>2019年 8月 春馬・野口法律事務所(現 and LE GAL弁護士法人)入所(現任)<br>2021年 9月 シンゴ株式会社 社外監査役(現任)   | -            |
| 計                  |             |  | 900          |

#### 社外役員の状況

##### イ. 社外取締役

当社の社外取締役は2名であります。

社外取締役下野雅承氏は、日本アイ・ピー・エム株式会社の経営に長年にわたって携わり、会社経営に優れた実績を上げてこられ、高い見識を有しております。豊富な経験と幅広い見識を当社の経営判断に活かしていただき、社外取締役としての職務を適切に遂行できると判断したため、選任をしております。

なお、日本アイ・ピー・エム株式会社名誉顧問及びTOTO株式会社社外取締役を兼務しておりますが、当社とこれらの2社との間には、特別の関係はありません。

社外取締役神谷徳久氏は、会社経営者として優れた実績を上げてこられ、高い見識を有しております。豊富な経験と幅広い見識を当社の経営判断に活かしていただき、社外取締役としての職務を適切に遂行できると判断したため、選任をしております。

なお、有限会社クリエイティブ、株式会社東亜エンタープライズ、有限会社ジョイジョイ二十一及び株式会社東亜コーポレーションの代表取締役を兼務しておりますが、当社とこれらの4社との間には、特別の関係はありません。

また、下野雅承氏及び神谷徳久氏は、株式会社東京証券取引所及び名古屋証券取引所の定めに基づく独立役員として指定し、両取引所に届け出ております。

##### ロ. 社外監査役

社外監査役は2名であります。

社外監査役塩田孝一氏は、前職において監査役をはじめ要職を歴任され、豊富な経験と見識を有しており、社外監査役としての職務を適切に遂行することができるものと判断したため、選任をしております。

社外監査役岩村豊正氏は、公認会計士としての専門的な知識・経験等を有しており、それを当社の経営に活かしていただくことを期待したためであります。なお、同氏は、社外取締役または社外監査役になること以外の方法で直接会社経営に関与したことはありませんが、上記の理由により、社外監査役としての職務を適切に遂行できるものと判断したため、選任をしております。

なお、株式会社プラスの社外監査役及びジャパンベストレスキューシステム株式会社の社外取締役を兼務しておりますが、当社とこれら2社との間には特別の関係はありません。

社外取締役又は社外監査役による監督又は監査と内部監査、監査役監査及び会計監査との相互連携並びに内部統制部門との関係

社外取締役及び社外監査役は、各監査における重要な事項について報告を受け、必要に応じ監査担当者及び内部統制部門にヒアリングを実施するなど、経営の監督機能の向上を図っております。

また、社外監査役は会計監査人と情報や意見交換の実施、並びに監査結果の報告を受けるなど、連携しております。

(3) 【監査の状況】

監査役監査の状況

監査役監査は、常勤監査役1名、社外監査役2名の計3名で構成されており、毎月の取締役会に出席し、各業務の審議過程並びに遂行状況を監査し、適法性の確保に努めております。当事業年度において当社は監査役会を13回開催しており個々の監査役の出席状況については次のとおりであります。

| 氏名    | 開催回数 | 出席回数 |
|-------|------|------|
| 塩田 孝一 | 13回  | 13回  |
| 平野 曜二 | 13回  | 13回  |
| 岩村 豊正 | 13回  | 13回  |

さらに、内部監査担当者と連携して、共同監査を行う等積極的に情報交換を行い、コンプライアンス強化に努めております。

具体的には、監査役会が定めた年度監査方針に基づき、取締役会及びその他の会議等に出席し、取締役、従業員の業務遂行の状況聴取、各部門及び店舗の業務調査を行うとともに、重要な決裁書類等の閲覧、決算書類の監査、株主総会提出議案及び書類の監査、会計監査人の監査に立会い、報告を受け、意見を聴取する等の監査を行っております。

内部監査の状況

当社は、内部統制の有効性及び業務実態の適正性について、内部監査室(1名)が各部門から独立した社長直轄組織として、年間の監査実施計画に基づいて、各部門及び店舗の規程・マニュアル等に沿った業務の推進状況、QSCの実施状況を監査し、必要な改善指導を各部門と連携して行っております。

また、内部監査は、監査役監査及び会計監査人と有機的に連携するよう、内部監査結果について監査役に報告し、必要に応じて会計監査人にも報告しております。

(注) QSCとは、クオリティー(Quality・品質)、サービス(Service)、クレンリネス(Cleanliness・清潔さ)の頭文字を取ったものです。

会計監査の状況

会計監査人として、有限責任 あずさ監査法人と監査契約を締結し、独立した立場から会計に関する監査を受けております。なお、当事業年度における監査の体制は以下のとおりであります。

- a. 監査法人の名称 有限責任 あずさ監査法人
- b. 継続監査期間 14年
- c. 業務を執行した公認会計士 山田 昌紀  
中野 孝哉
- d. 監査業務に係る補助者の構成 公認会計士 8名  
その他 7名

e. 監査法人の選定方針と理由

当社が監査法人を選定するに当たり、以下を考慮しております。

- ・会計監査人が会社法第340条第1項各号のいずれにも該当しないこと。
- ・会計監査人の独立性、職務執行状況を総合的に勘案し、問題がないこと。

f. 監査役及び監査役会による監査法人の評価

当社の監査役会は、日本監査役協会が公表する「会計監査人の評価及び選定基準策定に関する監査役等の実務指針」に基づいて、監査法人に対して評価を行っております。なお、当社の会計監査人である有限責任あずさ監査法人につきましては、独立性・専門性ともに問題ないと認識しております。

監査報酬の内容等

a. 監査公認会計士等に対する報酬の内容

| 前事業年度                |                     | 当事業年度                |                     |
|----------------------|---------------------|----------------------|---------------------|
| 監査証明業務に基づく報酬<br>(千円) | 非監査業務に基づく報酬<br>(千円) | 監査証明業務に基づく報酬<br>(千円) | 非監査業務に基づく報酬<br>(千円) |
| 13,700               | -                   | 13,900               | -                   |

b. 監査公認会計士等と同一のネットワークに属する組織に対する報酬

該当事項はありません。

c. その他の重要な監査証明業務に基づく報酬の内容

該当事項はありません。

d. 監査報酬の決定方針

当社の規模や監査日数等を勘案し監査法人と協議を行い、且つ、その報酬等については当社の監査役会の同意を得たうえで決定しております。

e. 監査役会が会計監査人の報酬等に同意した理由

監査役会は、日本監査役協会が公表する「会計監査人との連携に関する実務指針」を踏まえ、監査計画における監査時間及び監査報酬の推移並びに過年度の監査計画と実績の状況を確認し、報酬額の見積りの妥当性を検討した結果、会計監査人の報酬等につき、会社法第399条第1項の同意を行っております。

(4) 【役員の報酬等】

取締役の個人別の報酬等の内容に係る決定方針等決定

当社は、2022年2月10日開催の取締役会において、取締役の個人別の報酬にかかる決定方針を改定決議しております。当該取締役会の決議に際しては、決議する内容について社外役員の意見を踏まえ決定しております。

また、取締役会は、当事業年度に係る取締役の個人別の報酬等について、報酬等の内容の決定方法及び決定された報酬等の内容が取締役会で決議された決定方針と整合していることや、社外役員からの意見が尊重されていることを確認しており、当該決定方針に沿うものであると判断しております。

取締役の個人別の報酬等の内容にかかる決定方針の内容は次のとおりです。

イ. 基本方針

当社の取締役の報酬は、企業価値の持続的な向上を図るインセンティブとして十分に機能するよう株主利益と連動した報酬体系とし、個々の取締役の報酬の決定に際しては各職責を踏まえた適正な水準とすることを基本方針とする。具体的には、業務執行取締役の報酬は、固定報酬としての基本報酬および株式報酬（譲渡制限付株式）により構成し、監督機能を担う社外取締役については、その職務に鑑み、基本報酬のみを支払うこととする。

ロ. 基本報酬(金銭報酬)の個人別の報酬等の額の決定に関する方針(報酬等を与える時期または条件の決定に関する方針を含む。)

当社の取締役の基本報酬は、月例の固定報酬とし、役位、職責等に応じて他社水準、当社の業績、従業員給与の水準をも考慮しながら、総合的に勘案して決定するものとする。

ハ. 非金銭報酬等の内容および額または数の算定方法の決定に関する方針(報酬等を与える時期または条件の決定に関する方針を含む。)

非金銭報酬等は、株価変動のメリットとリスクを株主と共有することにより、株価上昇及び企業価値向上の貢献意欲を高めることを目的として譲渡制限付株式を付与することとし、株主総会で決定した報酬総額の限度内(年額100百万円以内)において、役位等に応じた株式を割り当てるものとする。

ニ. 金銭報酬の額、非金銭報酬等の額の取締役の個人別の報酬等の額に対する割合の決定に関する方針

業務執行取締役の種類別の報酬割合については、当社と同程度の事業規模や関連する業種・業態に属する企業の開示情報をベンチマークとする報酬水準を踏まえ、上位の役位ほど非金銭報酬のウェイトが高まる構成とし、社外取締役の意見も踏まえ決定するものとする。

ホ．取締役の個人別の報酬等の内容についての決定に関する事項

個人別の報酬額については取締役会決議にもとづき代表取締役社長がその具体的内容について委任をうけるものとし、その権限の内容は、業績貢献や業務執行状況を勘案した各取締役の基本報酬の額とする。取締役会は、当該権限が代表取締役社長によって適切に行使されるよう、社外取締役に意見を求めるものとし、上記の委任を受けた代表取締役社長は、当該意見の内容を踏まえたうえで決定をしなければならないこととする。なお、株式報酬につき取締役個人別の割当株式数は、社外取締役の意見を踏まえ、取締役会で先に定めた算式により決定する。

役員報酬等

イ．役員区分ごとの報酬等の総額、報酬等の種類別の総額及び対象となる役員の員数

| 区分                | 報酬等の総額<br>(千円) | 報酬等の種類別の総額(千円) |                |    |       |                  | 対象となる<br>役員の員数<br>(人) |
|-------------------|----------------|----------------|----------------|----|-------|------------------|-----------------------|
|                   |                | 基本報酬           | ストック・<br>オプション | 賞与 | 退職慰労金 | 左記のうち、<br>非金銭報酬等 |                       |
| 取締役<br>(社外取締役を除く) | 86,834         | 71,800         | 15,034         | -  | -     | 15,034           | 6                     |
| 監査役<br>(社外監査役を除く) | 2,400          | 2,400          | -              | -  | -     | -                | 1                     |
| 社外役員              | 12,900         | 12,900         | -              | -  | -     | -                | 5                     |
| 合計                | 102,134        | 87,100         | 15,034         | -  | -     | 15,034           | 12                    |

(注) 1. 取締役の支給額には、使用人兼務取締役の使用人分給与は含まれておりません。

2. 取締役の報酬限度額は、2007年3月16日開催の第25期定時株主総会において年額300百万円以内(ただし、使用人分給与は含まない。)と決議しております。当該株主総会終結時点の取締役の員数は7名です。また、当該取締役報酬額とは別枠にて、取締役(社外取締役を除く)に対して、2016年3月17日開催の第34期定時株主総会において、株式報酬型ストック・オプションとして割り当てる新株予約権に関する報酬等の額を年額100百万円以内と決議しております。当該株主総会終結時点の取締役(社外取締役を除く)の員数は7名です。

なお、2022年3月17日開催の第40期定時株主総会において上記の株式報酬型ストック・オプション制度に代え、当該取締役報酬枠とは別枠で取締役(社外取締役を除く)に対して新たに、譲渡制限付株式の付与のために支給する金銭報酬の総額を年額100百万円以内と決議しております。当該株主総会終結時点の取締役(社外取締役を除く)の員数は4名です。

3. 監査役報酬限度額は、2007年3月16日開催の第25期定時株主総会において年額60百万円以内と決議しております。当該株主総会終結時点の監査役の員数は2名です。
4. 取締役の報酬額には、2021年3月18日開催の第39期定時株主総会終結の時をもって退任した2名(うち社外取締役1名)を含んでおります。
5. 上記の非金銭報酬等は、ストック・オプションとして割当てた新株予約権に係る当事業年度における費用を計上しております。
- ・取締役(社外取締役を除く) 6名 15百万円

ロ．使用人兼務役員の使用人分給与のうち重要なもの

| 総額(千円) | 対象となる役員の員数(人) | 内容                        |
|--------|---------------|---------------------------|
| 16,210 | 5             | 使用人兼務取締役の使用人分としての給与であります。 |

( 5 ) 【株式の保有状況】

投資株式の区分の基準及び考え方

当社は、専ら株式の価値の変動又は配当の受領によって利益を得ることを目的とする株式を純投資目的である投資株式、それ以外の株式を純投資目的以外の目的である投資株式と考え、区分しております。

保有目的が純投資目的以外の目的である投資株式

イ．保有方針及び保有の合理性を検証する方法並びに個別銘柄の保有の適否に関する取締役会等における検証の内容

純投資目的以外の目的である投資株式につきましては、株価変動によるリスク回避及び資産効率の向上の観点から、投資先との良好な関係を構築し、事業の円滑な推進を図るために必要がある場合を除き、これを保有しない。

ロ．銘柄数及び貸借対照表計上額

|            | 銘柄数<br>(銘柄) | 貸借対照表計上額の<br>合計額(千円) |
|------------|-------------|----------------------|
| 非上場株式      | -           | -                    |
| 非上場株式以外の株式 | 13          | 117,279              |

( 当事業年度において株式数が増加した銘柄 )

該当事項はありません。

( 当事業年度において株式数が減少した銘柄 )

該当事項はありません。

八．特定投資株式及びみなし保有株式の銘柄ごとの株式数、貸借対照表計上額等に関する情報  
特定投資株式

| 銘柄                           | 当事業年度            | 前事業年度            | 保有目的、定量的な保有効果<br>及び株式数が増加した理由     | 当社の株式の<br>保有の有無 |
|------------------------------|------------------|------------------|-----------------------------------|-----------------|
|                              | 株式数(株)           | 株式数(株)           |                                   |                 |
|                              | 貸借対照表計上額<br>(千円) | 貸借対照表計上額<br>(千円) |                                   |                 |
| セントラルフォレスト<br>グループ株式会社       | 33,000           | 33,000           | 事業活動の円滑な推進のため                     | 有               |
|                              | 63,360           | 61,743           |                                   |                 |
| 株式会社プロトコー<br>ポレーション          | 12,000           | 12,000           | 事業活動の円滑な推進のため                     | 無               |
|                              | 16,476           | 12,492           |                                   |                 |
| 株式会社十六銀行                     | 6,500            | 6,500            | 事業活動の円滑な推進のため                     | 有               |
|                              | 14,092           | 12,200           |                                   |                 |
| 株式会社愛知銀行                     | 2,100            | 2,100            | 事業活動の円滑な推進のため                     | 有               |
|                              | 9,796            | 6,169            |                                   |                 |
| 株式会社大垣共立銀<br>行               | 3,000            | 3,000            | 事業活動の円滑な推進のため                     | 有               |
|                              | 5,799            | 6,288            |                                   |                 |
| 株式会社トリドール<br>ホールディングス        | 1,200            | 1,200            | 事業活動の円滑な推進のため                     | 無               |
|                              | 2,983            | 1,659            |                                   |                 |
| 大宝運輸株式会社                     | 360              | 360              | 事業活動の円滑な推進のため                     | 無               |
|                              | 1,098            | 1,065            |                                   |                 |
| トヨタ自動車株式会<br>社               | 500              | 100              | 事業活動の円滑な推進のため<br>なお、株式分割のため株式数が増加 | 無               |
|                              | 1,052            | 795              |                                   |                 |
| 株式会社サガミホー<br>ルディングス          | 1,000            | 1,000            | 事業活動の円滑な推進のため                     | 無               |
|                              | 1,052            | 1,197            |                                   |                 |
| 株式会社壱番屋                      | 200              | 200              | 事業活動の円滑な推進のため                     | 無               |
|                              | 929              | 1,030            |                                   |                 |
| 株式会社あみやき亭                    | 100              | 100              | 事業活動の円滑な推進のため                     | 無               |
|                              | 294              | 288              |                                   |                 |
| 株式会社ドトール・<br>日レス<br>ホールディングス | 168              | 168              | 事業活動の円滑な推進のため                     | 無               |
|                              | 269              | 249              |                                   |                 |
| 株式会社アトム                      | 100              | 100              | 事業活動の円滑な推進のため                     | 無               |
|                              | 77               | 87               |                                   |                 |

(注) 定量的な保有効果については記載が困難であります。保有の合理性は、保有目的、経済合理性、取引状況等により  
検証しております。

## 第5【経理の状況】

### 1 財務諸表の作成方法について

当社の財務諸表は、「財務諸表等の用語、様式及び作成方法に関する規則」（1963年大蔵省令第59号）に基づいて作成しております。

なお、当事業年度（2021年1月1日から2021年12月31日まで）は、「財務諸表等の用語、様式及び作成方法に関する規則等の一部を改正する内閣府令」（2018年6月8日内閣府令第29号）附則第2条ただし書きにより、改正後の財務諸表等規則に基づいて作成しております。

### 2 監査証明について

当社は、金融商品取引法第193条の2第1項の規定に基づき、事業年度（2021年1月1日から2021年12月31日まで）の財務諸表について、有限責任 あずさ監査法人による監査を受けております。

### 3 連結財務諸表について

当社は子会社がありませんので、連結財務諸表は作成しておりません。

### 4 財務諸表等の適正性を確保するための特段の取組みについて

当社は、財務諸表等の適正性を確保するための特段の取組みを行っております。具体的には、会計基準等の内容を適切に把握し、また会計基準の変更等についての的確に対応することができる体制を整備するため、公益財団法人財務会計基準機構へ加入しております。また監査法人等が主催する会計基準等のセミナーにも参加しております。



1【財務諸表等】

(1)【財務諸表】

【貸借対照表】

(単位：千円)

|               | 前事業年度<br>(2020年12月31日) | 当事業年度<br>(2021年12月31日) |
|---------------|------------------------|------------------------|
| <b>資産の部</b>   |                        |                        |
| 流動資産          |                        |                        |
| 現金及び預金        | 11,520,982             | 12,619,862             |
| 売掛金           | 483,480                | 729,246                |
| 商品及び製品        | 83,205                 | 98,178                 |
| 原材料及び貯蔵品      | 308,178                | 309,307                |
| 未収還付法人税等      | 341,264                | -                      |
| 前払費用          | 173,810                | 175,117                |
| その他           | 44,202                 | 337,080                |
| 流動資産合計        | 12,955,124             | 14,268,793             |
| 固定資産          |                        |                        |
| 有形固定資産        |                        |                        |
| 建物            | 10,899,292             | 11,146,545             |
| 減価償却累計額       | 5,035,043              | 5,277,018              |
| 建物(純額)        | 5,864,248              | 5,869,526              |
| 構築物           | 1,452,845              | 1,490,399              |
| 減価償却累計額       | 813,844                | 839,353                |
| 構築物(純額)       | 639,001                | 651,045                |
| 機械及び装置        | 440,651                | 436,031                |
| 減価償却累計額       | 320,449                | 345,751                |
| 機械及び装置(純額)    | 120,202                | 90,280                 |
| 車両運搬具         | 2,417                  | 2,417                  |
| 減価償却累計額       | 2,416                  | 2,416                  |
| 車両運搬具(純額)     | 0                      | 0                      |
| 工具、器具及び備品     | 2,258,620              | 2,382,432              |
| 減価償却累計額       | 1,747,367              | 1,826,215              |
| 工具、器具及び備品(純額) | 511,253                | 556,217                |
| 土地            | 1,683,862              | 2,724,457              |
| 建設仮勘定         | 141,197                | 10,054                 |
| 有形固定資産合計      | 8,959,765              | 9,901,583              |
| 無形固定資産        |                        |                        |
| 借地権           | 98,482                 | 91,559                 |
| 商標権           | 1,182                  | 1,178                  |
| ソフトウェア        | 33,266                 | 176,531                |
| その他           | 79,385                 | 21,950                 |
| 無形固定資産合計      | 212,317                | 291,220                |
| 投資その他の資産      |                        |                        |
| 投資有価証券        | 105,266                | 117,279                |
| 出資金           | 40                     | 20                     |
| 長期前払費用        | 76,366                 | 67,049                 |
| 長期預金          | 1,000,000              | 1,000,000              |
| 差入保証金         | 1,022,918              | 1,026,455              |
| 繰延税金資産        | 115,183                | 146,881                |
| その他           | 48,212                 | 51,864                 |
| 投資その他の資産合計    | 2,367,987              | 2,409,550              |
| 固定資産合計        | 11,540,070             | 12,602,353             |
| 資産合計          | 24,495,195             | 26,871,147             |

(単位：千円)

|                 | 前事業年度<br>(2020年12月31日) | 当事業年度<br>(2021年12月31日) |
|-----------------|------------------------|------------------------|
| <b>負債の部</b>     |                        |                        |
| <b>流動負債</b>     |                        |                        |
| 買掛金             | 405,476                | 530,988                |
| 短期借入金           | 66,936                 | 47,336                 |
| 1年内返済予定の長期借入金   | -                      | 5,199,992              |
| リース債務           | 16,950                 | 18,750                 |
| 未払金             | 818,046                | 938,199                |
| 未払費用            | 75,030                 | 102,700                |
| 未払法人税等          | 53,585                 | 576,674                |
| 未払消費税等          | 50,203                 | -                      |
| 契約負債            | -                      | 58,705                 |
| 預り金             | 75,828                 | 106,909                |
| 前受収益            | 17,515                 | 2,569                  |
| 賞与引当金           | 41,753                 | 43,286                 |
| 販売促進引当金         | 63,904                 | 79,107                 |
| 資産除去債務          | 6,887                  | 7,219                  |
| その他             | 1,024                  | 1,024                  |
| 流動負債合計          | 1,693,143              | 7,713,462              |
| <b>固定負債</b>     |                        |                        |
| 長期借入金           | 5,000,000              | 600,016                |
| リース債務           | 210,142                | 225,591                |
| 資産除去債務          | 352,728                | 356,333                |
| その他             | 13,105                 | 13,043                 |
| 固定負債合計          | 5,575,975              | 1,194,984              |
| <b>負債合計</b>     | <b>7,269,118</b>       | <b>8,908,446</b>       |
| <b>純資産の部</b>    |                        |                        |
| <b>株主資本</b>     |                        |                        |
| 資本金             | 2,210,667              | 2,210,667              |
| <b>資本剰余金</b>    |                        |                        |
| 資本準備金           | 2,120,664              | 2,120,664              |
| 資本剰余金合計         | 2,120,664              | 2,120,664              |
| <b>利益剰余金</b>    |                        |                        |
| 利益準備金           | 58,887                 | 58,887                 |
| <b>その他利益剰余金</b> |                        |                        |
| 固定資産圧縮積立金       | 8,993                  | 8,082                  |
| 別途積立金           | 1,000,000              | 1,000,000              |
| 繰越利益剰余金         | 11,745,577             | 12,459,742             |
| 利益剰余金合計         | 12,813,459             | 13,526,712             |
| 自己株式            | 1,801                  | 1,801                  |
| 株主資本合計          | 17,142,989             | 17,856,242             |
| <b>評価・換算差額等</b> |                        |                        |
| その他有価証券評価差額金    | 16,840                 | 25,177                 |
| 評価・換算差額等合計      | 16,840                 | 25,177                 |
| 新株予約権           | 66,246                 | 81,281                 |
| <b>純資産合計</b>    | <b>17,226,076</b>      | <b>17,962,700</b>      |
| <b>負債純資産合計</b>  | <b>24,495,195</b>      | <b>26,871,147</b>      |

## 【損益計算書】

(単位：千円)

|                       | 前事業年度<br>(自 2020年1月1日<br>至 2020年12月31日) | 当事業年度<br>(自 2021年1月1日<br>至 2021年12月31日) |
|-----------------------|---|---|
| 売上高                   | 17,272,890                              | 15,773,728                              |
| 売上原価                  |   |   |
| 商品及び製品期首たな卸高          | 107,174                                 | 83,205                                  |
| 当期製品製造原価              | 2,859,411                               | 2,845,640                               |
| 当期商品仕入高               | 2,002,455                               | 2,041,225                               |
| 合計                    | 4,969,041                               | 4,970,071                               |
| 他勘定振替高                | 1 102,206                               | 1 76,663                                |
| 商品及び製品期末たな卸高          | 83,205                                  | 98,178                                  |
| 売上原価合計                | 4,783,629                               | 4,795,229                               |
| 売上総利益                 | 12,489,261                              | 10,978,499                              |
| 販売費及び一般管理費            | 2 12,326,986                            | 2 11,026,879                            |
| 営業利益又は営業損失( )         | 162,274                                 | 48,379                                  |
| 営業外収益                 |   |   |
| 受取利息                  | 4,760                                   | 4,529                                   |
| 受取配当金                 | 2,668                                   | 2,669                                   |
| 受取賃貸料                 | 28,134                                  | 40,530                                  |
| 受取保険金                 | 3,323                                   | 5,770                                   |
| 協賛金収入                 | 60,599                                  | 35,700                                  |
| 助成金収入                 | 14,501                                  | 3 1,538,864                             |
| その他                   | 9,270                                   | 9,491                                   |
| 営業外収益合計               | 123,257                                 | 1,637,555                               |
| 営業外費用                 |   |   |
| 支払利息                  | 6,271                                   | 10,115                                  |
| 賃貸費用                  | 24,925                                  | 24,051                                  |
| その他                   | 3,611                                   | 5,944                                   |
| 営業外費用合計               | 34,808                                  | 40,111                                  |
| 経常利益                  | 250,724                                 | 1,549,064                               |
| 特別利益                  |   |   |
| 固定資産売却益               | 5 1,435                                 | -                                       |
| 補助金収入                 | 4 115,810                               | 4 21,927                                |
| 特別利益合計                | 117,246                                 | 21,927                                  |
| 特別損失                  |   |   |
| 減損損失                  | 6 508,040                               | 6 70,220                                |
| 固定資産除売却損              | 7 8,836                                 | 7 4,261                                 |
| 投資有価証券評価損             | 12,809                                  | -                                       |
| 店舗休止損失                | 8 251,944                               | 8 31,038                                |
| 火災損失                  | -                                       | 40,335                                  |
| 特別損失合計                | 781,631                                 | 145,856                                 |
| 税引前当期純利益又は税引前当期純損失( ) | 413,660                                 | 1,425,136                               |
| 法人税、住民税及び事業税          | 60,755                                  | 505,318                                 |
| 法人税等調整額               | 113,727                                 | 35,373                                  |
| 法人税等合計                | 174,482                                 | 469,944                                 |
| 当期純利益又は当期純損失( )       | 588,143                                 | 955,192                                 |

【製造原価明細書】

| 区分       | 注記<br>番号 | 前事業年度<br>(自 2020年1月1日<br>至 2020年12月31日) |            | 当事業年度<br>(自 2021年1月1日<br>至 2021年12月31日) |            |
|----------|----------|---|------------|---|------------|
|          |          | 金額(千円)                                  | 構成比<br>(%) | 金額(千円)                                  | 構成比<br>(%) |
| 材料費      |          | 2,412,951                               | 84.4       | 2,402,986                               | 84.4       |
| 労務費      |          | 238,987                                 | 8.4        | 224,201                                 | 7.9        |
| 経費       |          | 207,472                                 | 7.2        | 218,452                                 | 7.7        |
| 当期総製造費用  |          | 2,859,411                               | 100.0      | 2,845,640                               | 100.0      |
| 当期製品製造原価 |          | 2,859,411                               |            | 2,845,640                               |            |

原価計算の方法

当社の原価計算は、総合原価計算によっており、その計算の一部に予定原価を採用し、期末においてこれによる差額を調整のうえ、実際原価に修正しております。

(注) 主な内訳は次のとおりであります。

| 項目        | 前事業年度<br>(自 2020年1月1日<br>至 2020年12月31日) | 当事業年度<br>(自 2021年1月1日<br>至 2021年12月31日) |
|-----------|---|---|
| 減価償却費(千円) | 47,220                                  | 43,045                                  |
| 消耗品費(千円)  | 47,975                                  | 51,796                                  |
| 配送費(千円)   | 47,609                                  | 57,015                                  |

## 【株主資本等変動計算書】

前事業年度（自 2020年1月1日 至 2020年12月31日）

(単位：千円)

|                         | 株主資本      |           |             |        |               |           |             |             |
|-------------------------|-----------|-----------|-------------|--------|---------------|-----------|-------------|-------------|
|                         | 資本金       | 資本剰余金     |             | 利益準備金  | 利益剰余金         |           |             | 利益剰余金<br>合計 |
|                         |           | 資本準備金     | 資本剰余金<br>合計 |        | その他利益剰余金      |           |             |             |
|                         |           |           |             |        | 固定資産圧<br>縮積立金 | 別途積立金     | 繰越利益剰<br>余金 |             |
| 当期首残高                   | 2,210,667 | 2,120,664 | 2,120,664   | 58,887 | 9,930         | 1,000,000 | 12,513,720  | 13,582,539  |
| 当期変動額                   |           |           |             |        |               |           |             |             |
| 固定資産圧縮積立金の取崩            |           |           |             |        | 936           |           | 936         | -           |
| 剰余金の配当                  |           |           |             |        |               |           | 180,936     | 180,936     |
| 当期純損失（ ）                |           |           |             |        |               |           | 588,143     | 588,143     |
| 自己株式の取得                 |           |           |             |        |               |           |             |             |
| 株主資本以外の項目の当期変動額<br>（純額） |           |           |             |        |               |           |             |             |
| 当期変動額合計                 | -         | -         | -           | -      | 936           | -         | 768,143     | 769,079     |
| 当期末残高                   | 2,210,667 | 2,120,664 | 2,120,664   | 58,887 | 8,993         | 1,000,000 | 11,745,577  | 12,813,459  |

|                         | 株主資本  |            | 評価・換算差額等             |                | 新株予約権  | 純資産合計      |
|-------------------------|-------|------------|----------------------|----------------|--------|------------|
|                         | 自己株式  | 株主資本合<br>計 | その他有価<br>証券評価差<br>額金 | 評価・換算<br>差額等合計 |        |            |
| 当期首残高                   | 1,608 | 17,912,262 | 13,775               | 13,775         | 50,384 | 17,976,421 |
| 当期変動額                   |       |            |                      |                |        |            |
| 固定資産圧縮積立金の取崩            |       | -          |                      |                |        | -          |
| 剰余金の配当                  |       | 180,936    |                      |                |        | 180,936    |
| 当期純損失（ ）                |       | 588,143    |                      |                |        | 588,143    |
| 自己株式の取得                 | 192   | 192        |                      |                |        | 192        |
| 株主資本以外の項目の当期変動額<br>（純額） |       |            | 3,065                | 3,065          | 15,862 | 18,927     |
| 当期変動額合計                 | 192   | 769,272    | 3,065                | 3,065          | 15,862 | 750,345    |
| 当期末残高                   | 1,801 | 17,142,989 | 16,840               | 16,840         | 66,246 | 17,226,076 |

当事業年度(自 2021年1月1日 至 2021年12月31日)

(単位:千円)

|                         | 株主資本      |           |             |        |               |           |             |             |
|-------------------------|-----------|-----------|-------------|--------|---------------|-----------|-------------|-------------|
|                         | 資本金       | 資本剰余金     |             | 利益剰余金  |               |           |             |             |
|                         |           | 資本準備金     | 資本剰余金<br>合計 | 利益準備金  | その他利益剰余金      |           |             | 利益剰余金<br>合計 |
|                         |           |           |             |        | 固定資産圧<br>縮積立金 | 別途積立金     | 繰越利益剰<br>余金 |             |
| 当期首残高                   | 2,210,667 | 2,120,664 | 2,120,664   | 58,887 | 8,993         | 1,000,000 | 11,745,577  | 12,813,459  |
| 会計方針の変更による累積的影響額        |           |           |             |        |               |           | 691         | 691         |
| 会計方針の変更を反映した当期首残高       | 2,210,667 | 2,120,664 | 2,120,664   | 58,887 | 8,993         | 1,000,000 | 11,744,886  | 12,812,767  |
| 当期変動額                   |           |           |             |        |               |           |             |             |
| 固定資産圧縮積立金の取崩            |           |           |             |        | 911           |           | 911         | -           |
| 剰余金の配当                  |           |           |             |        |               |           | 241,247     | 241,247     |
| 当期純利益                   |           |           |             |        |               |           | 955,192     | 955,192     |
| 自己株式の取得                 |           |           |             |        |               |           |             |             |
| 株主資本以外の項目の当期変動額<br>(純額) |           |           |             |        |               |           |             |             |
| 当期変動額合計                 | -         | -         | -           | -      | 911           | -         | 714,855     | 713,944     |
| 当期末残高                   | 2,210,667 | 2,120,664 | 2,120,664   | 58,887 | 8,082         | 1,000,000 | 12,459,742  | 13,526,712  |

|                         | 株主資本  |            | 評価・換算差額等             |                | 新株予約権  | 純資産合計      |
|-------------------------|-------|------------|----------------------|----------------|--------|------------|
|                         | 自己株式  | 株主資本合計     | その他有価<br>証券評価差<br>額金 | 評価・換算<br>差額等合計 |        |            |
| 当期首残高                   | 1,801 | 17,142,989 | 16,840               | 16,840         | 66,246 | 17,226,076 |
| 会計方針の変更による累積的影響額        |       | 691        |                      |                |        | 691        |
| 会計方針の変更を反映した当期首残高       | 1,801 | 17,142,298 | 16,840               | 16,840         | 66,246 | 17,225,385 |
| 当期変動額                   |       |            |                      |                |        |            |
| 固定資産圧縮積立金の取崩            |       | -          |                      |                |        | -          |
| 剰余金の配当                  |       | 241,247    |                      |                |        | 241,247    |
| 当期純利益                   |       | 955,192    |                      |                |        | 955,192    |
| 自己株式の取得                 |       | -          |                      |                |        | -          |
| 株主資本以外の項目の当期変動額<br>(純額) |       | -          | 8,336                | 8,336          | 15,034 | 23,371     |
| 当期変動額合計                 | -     | 713,944    | 8,336                | 8,336          | 15,034 | 737,315    |
| 当期末残高                   | 1,801 | 17,856,242 | 25,177               | 25,177         | 81,281 | 17,962,700 |

## 【キャッシュ・フロー計算書】

(単位：千円)

|                         | 前事業年度<br>(自 2020年1月1日<br>至 2020年12月31日) | 当事業年度<br>(自 2021年1月1日<br>至 2021年12月31日) |
|-------------------------|---|---|
| <b>営業活動によるキャッシュ・フロー</b> |   |   |
| 税引前当期純利益又は税引前当期純損失( )   | 413,660                                 | 1,425,136                               |
| 減価償却費                   | 820,392                                 | 783,453                                 |
| 減損損失                    | 508,040                                 | 70,220                                  |
| 賞与引当金の増減額( は減少)         | 939                                     | 1,533                                   |
| 販売促進引当金の増減額( は減少)       | 43,315                                  | 15,203                                  |
| 受取利息及び受取配当金             | 7,428                                   | 7,198                                   |
| 支払利息                    | 6,271                                   | 10,115                                  |
| 助成金収入                   | 14,501                                  | 1,538,864                               |
| 補助金収入                   | 115,810                                 | 21,927                                  |
| 固定資産除売却損益( は益)          | 7,400                                   | 4,261                                   |
| 火災損失                    | -                                       | 40,335                                  |
| 投資有価証券評価損益( は益)         | 12,809                                  | -                                       |
| たな卸資産の増減額( は増加)         | 301,264                                 | 16,102                                  |
| 売上債権の増減額( は増加)          | 136,194                                 | 245,766                                 |
| 長期前払費用の増減額( は増加)        | 31,403                                  | 9,317                                   |
| 仕入債務の増減額( は減少)          | 131,302                                 | 125,511                                 |
| 未払金の増減額( は減少)           | 86,145                                  | 96,831                                  |
| 未払消費税等の増減額( は減少)        | 176,370                                 | 50,203                                  |
| その他                     | 30,900                                  | 89,478                                  |
| 小計                      | 554,837                                 | 791,334                                 |
| 利息及び配当金の受取額             | 7,428                                   | 7,198                                   |
| 利息の支払額                  | 6,845                                   | 10,086                                  |
| 法人税等の支払額                | 729,227                                 | 29,581                                  |
| 法人税等の還付額                | 85                                      | 341,264                                 |
| 助成金の受取額                 | -                                       | 1,302,476                               |
| 補助金の受取額                 | 115,810                                 | 18,979                                  |
| 営業活動によるキャッシュ・フロー        | 57,912                                  | 2,421,584                               |
| <b>投資活動によるキャッシュ・フロー</b> |   |   |
| 定期預金の預入による支出            | 12,083                                  | 46                                      |
| 定期預金の払戻による収入            | -                                       | 24,594                                  |
| 有形固定資産の売却による収入          | 2,557                                   | -                                       |
| 有形固定資産の取得による支出          | 296,477                                 | 1,695,123                               |
| 有形固定資産の除却による支出          | 314                                     | -                                       |
| 無形固定資産の取得による支出          | 59,194                                  | 125,959                                 |
| 資産除去債務の履行による支出          | 14,140                                  | 12,120                                  |
| 差入保証金の差入による支出           | 4,605                                   | 47,395                                  |
| 差入保証金の回収による収入           | 51,760                                  | 18,500                                  |
| 建設協力金の支払による支出           | 36,000                                  | -                                       |
| 建設協力金の回収による収入           | 21,421                                  | 22,857                                  |
| 保険積立金の積立による支出           | 3,651                                   | 3,651                                   |
| 預り保証金の返還による支出           | 572                                     | 62                                      |
| 預り保証金の受入による収入           | 249                                     | -                                       |
| 出資金の回収による収入             | -                                       | 20                                      |
| 投資活動によるキャッシュ・フロー        | 351,051                                 | 1,818,386                               |
| <b>財務活動によるキャッシュ・フロー</b> |   |   |
| 長期借入れによる収入              | 5,000,000                               | 1,000,000                               |
| 長期借入金の返済による支出           | -                                       | 199,992                                 |
| 短期借入金の純増減額( は減少)        | 43,200                                  | 19,600                                  |
| リース債務の返済による支出           | 16,950                                  | 18,750                                  |
| 自己株式の取得による支出            | 192                                     | -                                       |
| 配当金の支払額                 | 181,482                                 | 241,427                                 |
| 財務活動によるキャッシュ・フロー        | 4,758,174                               | 520,230                                 |
| 現金及び現金同等物の増減額( は減少)     | 4,349,210                               | 1,123,428                               |
| 現金及び現金同等物の期首残高          | 6,121,257                               | 10,470,467                              |
| 現金及び現金同等物の期末残高          | 10,470,467                              | 11,593,895                              |

【注記事項】

(重要な会計方針)

1. 有価証券の評価基準及び評価方法

(1) その他有価証券

時価のあるもの

決算日の市場価格等に基づく時価法(評価差額は、全部純資産直入法により処理し、売却原価は移動平均法により算定)によっております。

2. たな卸資産の評価基準及び評価方法

(1) 商品・製品・原材料

総平均法による原価法(貸借対照表価額は収益性の低下に基づく簿価切下げの方法により算定)を採用しております。

(2) 貯蔵品

最終仕入原価法による原価法(貸借対照表価額は収益性の低下に基づく簿価切下げの方法により算定)を採用しております。

3. 固定資産の減価償却の方法

(1) 有形固定資産(リース資産を除く)

定率法(ただし、1998年4月1日以降に取得した建物(附属設備を除く)並びに2016年4月1日以降に取得した建物附属設備及び構築物については定額法)によっております。

なお、主な耐用年数は以下のとおりであります。

|           |       |
|-----------|-------|
| 建物        | 8～50年 |
| 構築物       | 8～20年 |
| 機械及び装置    | 5～15年 |
| 車両運搬具     | 6年    |
| 工具、器具及び備品 | 4～20年 |

(2) 無形固定資産(リース資産を除く)

定額法によっております。

なお、事業用借地権については、契約年数を基準とした定額法、自社利用のソフトウェアについては社内における利用可能期間(5年)に基づく定額法、商標権については10年の定額法によっております。

(3) 長期前払費用

均等償却によっております。

(4) リース資産

所有権移転外ファイナンス・リース取引に係るリース資産

リース期間を耐用年数とし、残存価額を零とする定額法を採用しております。

4. 引当金の計上基準

(1) 賞与引当金

従業員の賞与支払に備えるため、賞与の支給見込額のうち当期負担分を計上しております。

(2) 販売促進引当金

顧客に交付した販売促進券及びポイントの将来の使用による販売促進費の計上に備えるため、販売促進券及びポイントの未使用額に対して過去の回収実績率を乗じて当期負担分を計上しております。

5. 収益及び費用の計上基準

当社は、「収益認識に関する会計基準」(企業会計基準第29号 2018年3月30日公表分。)等を適用しており、約束した財又はサービスの支配が顧客に移転した時点で、当該財又はサービスと交換に受け取る見込まれる金額で収益を認識することとしております。

6. キャッシュ・フロー計算書における資金の範囲

キャッシュ・フロー計算書における資金(現金及び現金同等物)は、手許現金、随時引出し可能な預金及び容易に換金可能であり、かつ、価値変動について僅少なリスクしか負わない取得日から3ヶ月以内に償還期限の到来する短期投資からなっております。

7. その他財務諸表作成のための基礎となる重要な事項

(1) 消費税及び地方消費税の処理方法

税抜方式によっております。



(重要な会計上の見積り)

固定資産の減損損失

会計上の見積りによる当事業年度に係る財務諸表にその額を計上した項目であって、翌事業年度に係る財務諸表に重要な影響を及ぼす可能性があるものは、次のとおりです。

(1) 当事業年度の財務諸表に計上した金額

|        |             |
|--------|-------------|
| 有形固定資産 | 9,901,583千円 |
| 無形固定資産 | 291,220千円   |

(2) 識別した項目に係る重要な会計上の見積りの内容に関する情報

当社は店舗ごとに資産のグルーピングを行っており、減損の兆候があると認められる場合には、各店舗の将来キャッシュ・フローを見積もり、割引前将来キャッシュ・フローの総額が帳簿価額を下回る場合には、帳簿価額を回収可能価額まで減額し、帳簿価額の減少額は減損損失として認識されます。

減損の兆候判定を行う際、営業活動から生じる損益が継続してマイナスか否かを検討しますが、前事業年度及び当事業年度は新型コロナウイルス感染症の感染拡大による政府及び自治体からの休業要請及び営業時間の短縮要請により店舗の休業及び営業時間の短縮を行った結果、当該感染症の感染拡大前と比較して店舗の来客数及び売上高が著しく減少しました。翌事業年度の前半のうちに営業時間の短縮等の規制の影響がなくなり、翌事業年度以降、営業活動から生じる損益がプラスになることを見込んでいることから、営業活動から生じる損益が継続してマイナスとなることにより減損の兆候がある店舗はないものと判断しております。

各店舗の翌事業年度以降の営業損益見込みは、新型コロナウイルス感染症の収束時期の仮定に基づき作成した各店舗の将来の営業予測及び事業計画を基礎として行っております。

そのため、当該営業予測及び事業計画の見直しが必要と判断された場合には、当事業年度以降の営業損益の見込みが継続してマイナスとなり、減損の兆候に該当する可能性があります。この場合、割引前将来キャッシュ・フローの見積額が店舗固定資産の帳簿価額を下回り、減損損失の認識が必要となる可能性があります。

(会計方針の変更)

(収益認識に関する会計基準等の適用)

「収益認識に関する会計基準」(企業会計基準第29号 2018年3月30日。以下「収益認識会計基準」という。)等を当事業年度の期首から適用し、約束した財又はサービスの支配が顧客に移転した時点で、当該財又はサービスと交換に受け取ると見込まれる金額で収益を認識することといたしました。これによる主な変更点は以下のとおりです。

(1) 純額による収益認識

クーポン又はポイント利用による売上について、従来は総額を収益として認識し、値引額を販売促進費として計上しておりましたが、純額で収益を認識することとしております。

(2) クーポン及びポイント

売上時に配布したクーポン及び付与したポイントについては、従来は未利用分を販売促進引当金として計上しておりましたが、配布したクーポン及び付与したポイントは顧客に対する履行義務と認識し、契約負債を計上し、顧客がクーポン及びポイントを値引として使用したときに売上高に振り替えております。

収益認識会計基準等の適用については、収益認識会計基準第84項ただし書きに定める経過的な取扱いに従っており、当事業年度の期首より前に新たな会計方針を遡及適用した場合の累積的影響額を、当事業年度の期首の繰越利益剰余金に加減し、当該期首残高から新たな会計方針を適用しております。

この結果、収益認識会計基準等の適用を行う前と比べて、当事業年度の貸借対照表は、販売促進引当金は55,589千円減少し、契約負債は58,705千円増加しております。当事業年度の損益計算書は、売上高が1,649,182千円減少し、販売費及び一般管理費は1,646,067千円減少し、営業利益、経常利益及び税引前当期純利益がそれぞれ3,115千円減少しております。当事業年度の期首の純資産に累積的影響が反映されたことにより株主資本等変動計算書の繰越利益剰余金の期首残高は691千円減少しております。

(未適用の会計基準等)

- ・「収益認識に関する会計基準」(企業会計基準第29号 2020年3月31日 企業会計基準委員会)
- ・「収益認識に関する会計基準の適用指針」(企業会計基準適用指針第30号 2021年3月26日 企業会計基準委員会)

(1) 概要

収益認識に関する開示(表示及び注記事項)が定められております。

(2) 適用予定日

2022年12月期の期首から適用します。

(表示方法の変更)

(キャッシュ・フロー計算書)

前事業年度において、「営業活動によるキャッシュ・フロー」の「その他」に含めていた「助成金収入」は、金額的重要性が増したため、当事業年度より独立掲記することとしました。この表示方法の変更を反映させるため、前事業年度の財務諸表の組替えを行っております。

この結果、前事業年度のキャッシュ・フロー計算書において、「営業活動によるキャッシュ・フロー」の「その他」に表示していた45,402千円は、「助成金収入」14,501千円、「その他」30,900千円として組み替えております。

前事業年度において、「営業活動によるキャッシュ・フロー」の「法人税等の支払額」に含めていた「法人税等の還付額」は、金額的重要性が増したため、当事業年度より独立掲記することとしました。この表示方法の変更を反映させるため、前事業年度の財務諸表の組替えを行っております。

この結果、前事業年度のキャッシュ・フロー計算書において、「営業活動によるキャッシュ・フロー」の「法人税等の支払額」に表示していた729,149千円は、「法人税等の還付額」85千円、「法人税等の支払額」729,227千円として組み替えております。

(「会計上の見積りの開示に関する会計基準」の適用)

「会計上の見積りの開示に関する会計基準」(企業会計基準第31号 2020年3月31日)を当事業年度の年度末に係る財務諸表から適用し、財務諸表に重要な会計上の見積りに関する注記を記載しております。

ただし、当該注記においては、当該会計基準第11項ただし書きに定める経過的な取扱いに従って、前事業年度に係る内容については記載しておりません。

(貸借対照表関係)

担保資産及びこれに対する債務

担保資産

|    | 前事業年度<br>(2020年12月31日) | 当事業年度<br>(2021年12月31日) |
|----|------------------------|------------------------|
| 建物 | 15,974千円               | 15,191千円               |
| 土地 | 143,008                | 1,183,603              |
| 合計 | 158,983                | 1,198,794              |

担保に対する債務

|               | 前事業年度<br>(2020年12月31日) | 当事業年度<br>(2021年12月31日) |
|---------------|------------------------|------------------------|
| 1年内返済予定の長期借入金 | 千円                     | 5,199,992千円            |
| 長期借入金         | 5,000,000              | 600,016                |
| 合計            | 5,000,000              | 5,800,008              |

(損益計算書関係)

1 他勘定振替高の内容は、次のとおりであります。

|            | 前事業年度<br>(自 2020年1月1日<br>至 2020年12月31日) | 当事業年度<br>(自 2021年1月1日<br>至 2021年12月31日) |
|------------|---|---|
| 販売費及び一般管理費 | 102,206千円                               | 76,663千円                                |

2 販売費に属する費用のおおよその割合は前事業年度16.8%、当事業年度3.2%、一般管理費に属する費用のおおよその割合は前事業年度83.2%、当事業年度96.8%であります。

販売費及び一般管理費のうちで主要な費目及び金額は次のとおりであります。

|            | 前事業年度<br>(自 2020年1月1日<br>至 2020年12月31日) | 当事業年度<br>(自 2021年1月1日<br>至 2021年12月31日) |
|------------|---|---|
| 販売促進費      | 1,898,396千円                             | 241,453千円                               |
| 販売促進引当金繰入額 | 63,904                                  | 79,107                                  |
| 給与手当       | 1,934,296                               | 2,073,047                               |
| 賞与引当金繰入額   | 41,012                                  | 42,496                                  |
| 雑給         | 2,752,585                               | 2,720,024                               |
| 減価償却費      | 711,553                                 | 694,303                                 |
| 賃借料        | 1,342,679                               | 1,477,471                               |

3 助成金収入の内容は、次のとおりであります。

当事業年度(自 2021年1月1日 至 2021年12月31日)

新型コロナウイルス感染症の影響に伴う、地方自治体からの営業時間短縮にかかる感染拡大防止協力金等  
であります。

当該支給額を助成金収入として営業外収益に計上しております。

4 補助金収入の内容は、次のとおりであります。

前事業年度(自 2020年1月1日 至 2020年12月31日)

新型コロナウイルス感染症の影響に伴い、雇用調整助成金等の特例措置の適用を受けたものであります。  
当該支給額を補助金収入として特別利益に計上しております。

当事業年度(自 2021年1月1日 至 2021年12月31日)

新型コロナウイルス感染症の影響に伴い、雇用調整助成金等の特例措置の適用を受けたものであります。  
当該支給額を補助金収入として特別利益に計上しております。

5 固定資産売却益の内容は、次のとおりであります。

|           | 前事業年度<br>(自 2020年1月1日<br>至 2020年12月31日) | 当事業年度<br>(自 2021年1月1日<br>至 2021年12月31日) |
|-----------|---|---|
| 車両運搬具     | 1,137千円                                 | 千円                                      |
| 工具、器具及び備品 | 298                                     |   |
| 合計        | 1,435                                   |   |

6 減損損失の内容は、次のとおりであります。

以下の資産グループに基づき減損損失を計上しております。

前事業年度（自 2020年1月1日 至 2020年12月31日）

| 場所   | 用途          | 種類  | 金額（千円）  |
|------|-------------|-----|---------|
| 千葉県  | 直営店舗（当社4物件） | 建物等 | 178,774 |
| 埼玉県  | 直営店舗（当社2物件） | 建物等 | 112,225 |
| 静岡県  | 直営店舗（当社2物件） | 建物等 | 75,125  |
| 東京都  | 直営店舗（当社1物件） | 建物等 | 48,907  |
| 神奈川県 | 直営店舗（当社1物件） | 建物等 | 41,454  |
| 兵庫県  | 直営店舗（当社1物件） | 建物等 | 34,447  |
| 愛知県  | 直営店舗（当社1物件） | 建物等 | 17,105  |

資産のグルーピングは、直営店については継続的な収支の把握を行っていることから各店舗ごとをグルーピングの最小単位としております。

収益性が著しく低下した店舗及び閉店を決定した店舗について資産の帳簿価額を回収可能価額まで減額し、当該減少額508,040千円（建物422,260千円、構築物32,094千円、工具、器具及び備品30,221千円、その他23,463千円）を減損損失として特別損失に計上しております。

回収可能価額は、使用価値によっております。なお、割引率については収益性が著しく低下した店舗は7.0%、閉店を決定した店舗は使用見込期間が短いため考慮しておりません。

当事業年度（自 2021年1月1日 至 2021年12月31日）

| 場所  | 用途          | 種類  | 金額（千円） |
|-----|-------------|-----|--------|
| 東京都 | 直営店舗（当社1物件） | 建物等 | 30,330 |
| 岐阜県 | 直営店舗（当社2物件） | 建物等 | 25,295 |
| 愛知県 | 直営店舗（当社1物件） | 建物等 | 14,595 |

資産のグルーピングは、直営店については継続的な収支の把握を行っていることから各店舗ごとをグルーピングの最小単位としております。

閉店を決定した店舗について資産の帳簿価額を回収可能価額まで減額し、当該減少額70,220千円（建物59,394千円、構築物4,411千円、工具、器具及び備品3,914千円、その他2,500千円）を減損損失として特別損失に計上しております。

回収可能価額は、使用価値によっております。なお、割引率については閉店を決定した店舗は使用見込期間が短いため考慮しておりません。

7 固定資産除売却損の内容は、次のとおりであります。

|           | 前事業年度<br>（自 2020年1月1日<br>至 2020年12月31日） | 当事業年度<br>（自 2021年1月1日<br>至 2021年12月31日） |
|-----------|---|---|
| 建物        | 千円                                      | 652千円                                   |
| 工具、器具及び備品 | 8,522                                   | 3,608                                   |
| 撤去費用等     | 314                                     |   |
| 合計        | 8,836                                   | 4,261                                   |

8 店舗休止損失の内容は、次のとおりであります。

前事業年度（自 2020年1月1日 至 2020年12月31日）

新型コロナウイルス感染症に対する政府・自治体からの各種要請等を踏まえ、店舗の休業を実施いたしました。

当該休業期間中に発生した固定費（賃借料・減価償却費・人件費等）を店舗休止損失として、特別損失に計上しております。

当事業年度（自 2021年1月1日 至 2021年12月31日）

新型コロナウイルス感染症に対する政府・自治体からの各種要請等を踏まえ、店舗の時間短縮営業を実施いたしました。

当該時間短縮営業期間中に発生した人件費を店舗休止損失として、特別損失に計上しております。

（株主資本等変動計算書関係）

前事業年度（自 2020年1月1日 至 2020年12月31日）

1. 発行済株式の種類及び総数並びに自己株式の種類及び株式数に関する事項

|         | 当事業年度期首<br>株式数<br>(株) | 当事業年度<br>増加株式数<br>(株) | 当事業年度<br>減少株式数<br>(株) | 当事業年度末<br>株式数<br>(株) |
|---------|-----------------------|-----------------------|-----------------------|----------------------|
| 発行済株式   |                       |                       |                       |                      |
| 普通株式    | 15,079,000            | -                     | -                     | 15,079,000           |
| 合計      | 15,079,000            | -                     | -                     | 15,079,000           |
| 自己株式    |                       |                       |                       |                      |
| 普通株式（注） | 929                   | 82                    | -                     | 1,011                |
| 合計      | 929                   | 82                    | -                     | 1,011                |

（注）普通株式の自己株式の株式数の増加は、単元未満株式の買取りによる増加であります。

2. 新株予約権及び自己新株予約権に関する事項

| 区分   | 新株予約権の内訳                | 新株予約権<br>の目的となる<br>株式の種類 | 新株予約権の目的となる株式の数<br>(株) |             |             |            | 当事業年度<br>末残高<br>(千円) |
|------|-------------------------|--------------------------|------------------------|-------------|-------------|------------|----------------------|
|      |                         |                          | 当事業<br>年度期首            | 当事業<br>年度増加 | 当事業<br>年度減少 | 当事業<br>年度末 |                      |
| 提出会社 | ストック・オプション<br>としての新株予約権 |                          |                        |             |             |            | 66,246               |
|      | 合計                      |                          |                        |             |             |            | 66,246               |

3. 配当に関する事項

（1）配当金支払額

| （決議）               | 株式の種類 | 配当金の総額<br>(千円) | 1株当たり<br>配当額<br>(円) | 基準日         | 効力発生日      |
|--------------------|-------|----------------|---------------------|-------------|------------|
| 2020年1月15日<br>取締役会 | 普通株式  | 180,936        | 12                  | 2019年12月31日 | 2020年2月27日 |

（2）基準日が当事業年度に属する配当のうち、配当の効力発生日が翌事業年度となるもの

| （決議）               | 株式の種類 | 配当の原資     | 配当金の総額<br>(千円) | 1株当たり<br>配当額<br>(円) | 基準日         | 効力発生日      |
|--------------------|-------|-----------|----------------|---------------------|-------------|------------|
| 2021年1月15日<br>取締役会 | 普通株式  | 利益<br>剰余金 | 150,779        | 10                  | 2020年12月31日 | 2021年2月26日 |

当事業年度（自 2021年1月1日 至 2021年12月31日）

1. 発行済株式の種類及び総数並びに自己株式の種類及び株式数に関する事項

|       | 当事業年度期首<br>株式数<br>(株) | 当事業年度<br>増加株式数<br>(株) | 当事業年度<br>減少株式数<br>(株) | 当事業年度末<br>株式数<br>(株) |
|-------|-----------------------|-----------------------|-----------------------|----------------------|
| 発行済株式 |                       |                       |                       |                      |
| 普通株式  | 15,079,000            | -                     | -                     | 15,079,000           |
| 合計    | 15,079,000            | -                     | -                     | 15,079,000           |
| 自己株式  |                       |                       |                       |                      |
| 普通株式  | 1,011                 | -                     | -                     | 1,011                |
| 合計    | 1,011                 | -                     | -                     | 1,011                |

2. 新株予約権及び自己新株予約権に関する事項

| 区分   | 新株予約権の内訳                | 新株予約権<br>の目的となる<br>株式の種類 | 新株予約権の目的となる株式の数<br>(株) |             |             |            | 当事業年度<br>末残高<br>(千円) |
|------|-------------------------|--------------------------|------------------------|-------------|-------------|------------|----------------------|
|      |                         |                          | 当事業<br>年度期首            | 当事業<br>年度増加 | 当事業<br>年度減少 | 当事業<br>年度末 |                      |
| 提出会社 | ストック・オプション<br>としての新株予約権 |                          |                        |             |             |            | 81,281               |
| 合計   |                         |                          |                        |             |             |            | 81,281               |

3. 配当に関する事項

(1) 配当金支払額

| (決議)               | 株式の種類 | 配当金の総額<br>(千円) | 1株当たり<br>配当額<br>(円) | 基準日         | 効力発生日      |
|--------------------|-------|----------------|---------------------|-------------|------------|
| 2021年1月15日<br>取締役会 | 普通株式  | 150,779        | 10                  | 2020年12月31日 | 2021年2月26日 |
| 2021年7月15日<br>取締役会 | 普通株式  | 90,467         | 6                   | 2021年6月30日  | 2021年9月2日  |

(2) 基準日が当事業年度に属する配当のうち、配当の効力発生日が翌事業年度となるもの

| (決議)               | 株式の種類 | 配当の原資     | 配当金の総額<br>(千円) | 1株当たり<br>配当額<br>(円) | 基準日         | 効力発生日      |
|--------------------|-------|-----------|----------------|---------------------|-------------|------------|
| 2022年1月14日<br>取締役会 | 普通株式  | 利益<br>剰余金 | 150,779        | 10                  | 2021年12月31日 | 2022年2月25日 |

(キャッシュ・フロー計算書関係)

現金及び現金同等物の期末残高と貸借対照表に掲記されている科目の金額との関係

|               | 前事業年度<br>(自 2020年1月1日<br>至 2020年12月31日) | 当事業年度<br>(自 2021年1月1日<br>至 2021年12月31日) |
|---------------|---|---|
| 現金及び預金        | 11,520,982千円                            | 12,619,862千円                            |
| 預入期間3か月超の定期預金 | 1,050,515                               | 1,025,966                               |
| 現金及び現金同等物     | 10,470,467                              | 11,593,895                              |

(リース取引関係)

(借主側)

1. ファイナンス・リース取引

所有権移転外ファイナンス・リース取引

リース資産の内容

有形固定資産

店舗建物であります。

リース資産の減価償却の方法

重要な会計方針「3. 固定資産の減価償却の方法」に記載のとおりであります。

2. オペレーティング・リース取引

オペレーティング・リース取引のうち解約不能のものに係る未経過リース料

(単位：千円)

|     | 前事業年度<br>(2020年12月31日) | 当事業年度<br>(2021年12月31日) |
|-----|------------------------|------------------------|
| 1年内 | 708,030                | 712,040                |
| 1年超 | 8,692,704              | 8,097,864              |
| 合計  | 9,400,734              | 8,809,905              |

(金融商品関係)

1. 金融商品の状況に関する事項

(1) 金融商品に対する取組方針

当社は、資金運用については安全性の高い金融資産で運用を行っており、また、資金調達については主として銀行借入により行う方針であります。

デリバティブ取引については現在は利用しておりませんが、借入金の金利変動リスクを回避するための金利スワップ取引に限定し、投機的な取引は行わない方針であります。

(2) 金融商品の内容及びそのリスク並びにリスク管理体制

営業債権である売掛金については、主に顧客のクレジット決済によるものであり、信用リスクに晒されております。回収期間は短期であり、貸倒実績はありません。当該リスクについては、当社の経理規程に従い、取引先ごとに残高管理を行っております。

投資有価証券は、主に業務上の関係を有する企業の上場株式であり、市場価格の変動リスクに晒されております。当該リスクについては、定期的にこれらの時価や発行体の財務状況等を把握し、リスクの軽減に努めております。

差入保証金は、主に出店に関わる賃貸借契約等に基づく保証金及び建設協力金であり、貸主の信用リスクに晒されております。当該リスクについては、相手先の状況を定期的にモニタリングし、財務状況の悪化等の早期把握によりリスクの軽減を図っております。

長期預金は、1年を超える特約付き定期預金(マルチコーラブル預金)であり、金利の変動によるリスクに晒されております。

営業債務である買掛金については、原則1ヶ月以内の支払期日であります。

短期借入金、納税資金に係る資金調達を目的としたものであり、長期借入金は、中長期的な運転資金であります。営業債務や借入金は、流動性リスクに晒されておりますが、月次に資金収支計画を作成して管理しております。

(3) 金融商品の時価等に関する事項についての補足説明

金融商品の時価には、市場価格に基づく価額のほか、市場価格がない場合には合理的に算定された価額が含まれております。当該価額の算定においては変動要因を織り込んでいるため、異なる前提条件を採用することにより、当該価額が変動することがあります。

2. 金融商品の時価等に関する事項

貸借対照表計上額、時価及びこれらの差額については、次のとおりであります。なお、時価を把握することが極めて困難と認められるものは含まれておりません（（注）2.参照）。

前事業年度（2020年12月31日）

|                   | 貸借対照表計上額<br>(千円) | 時価(千円)     | 差額(千円) |
|-------------------|------------------|------------|--------|
| (1) 現金及び預金        | 11,520,982       | 11,520,982 |        |
| (2) 売掛金           | 483,480          | 483,480    |        |
| (3) 未収還付法人税等      | 341,264          | 341,264    |        |
| (4) 投資有価証券        | 105,266          | 105,266    |        |
| (5) 長期預金          | 1,000,000        | 964,930    | 35,069 |
| (6) 差入保証金         | 1,014,811        | 1,005,745  | 9,065  |
| 資産計               | 14,465,804       | 14,421,669 | 44,134 |
| (7) 買掛金           | 405,476          | 405,476    |        |
| (8) 短期借入金         | 66,936           | 66,936     |        |
| (9) 1年内返済予定の長期借入金 |                  |            |        |
| (10) 未払金          | 818,046          | 818,046    |        |
| (11) 未払法人税等       | 53,585           | 53,585     |        |
| (12) 未払消費税等       | 50,203           | 50,203     |        |
| (13) 長期借入金        | 5,000,000        | 4,996,332  | 3,667  |
| (14) リース債務        | 227,092          | 222,640    | 4,452  |
| 負債計               | 6,621,341        | 6,613,221  | 8,119  |



当事業年度(2021年12月31日)

|                   | 貸借対照表計上額<br>(千円) | 時価(千円)     | 差額(千円) |
|-------------------|------------------|------------|--------|
| (1) 現金及び預金        | 12,619,862       | 12,619,862 |        |
| (2) 売掛金           | 729,246          | 729,246    |        |
| (3) 未収還付法人税等      |                  |            |        |
| (4) 投資有価証券        | 117,279          | 117,279    |        |
| (5) 長期預金          | 1,000,000        | 954,121    | 45,878 |
| (6) 差入保証金         | 1,018,348        | 999,471    | 18,876 |
| 資産計               | 15,484,737       | 15,419,981 | 64,755 |
| (7) 買掛金           | 530,988          | 530,988    |        |
| (8) 短期借入金         | 47,336           | 47,336     |        |
| (9) 1年内返済予定の長期借入金 | 5,199,992        | 5,198,979  | 1,012  |
| (10) 未払金          | 938,199          | 938,199    |        |
| (11) 未払法人税等       | 576,674          | 576,674    |        |
| (12) 未払消費税等       |                  |            |        |
| (13) 長期借入金        | 600,016          | 598,557    | 1,458  |
| (14) リース債務        | 244,342          | 238,130    | 6,211  |
| 負債計               | 8,137,547        | 8,128,864  | 8,683  |

(注) 1. 金融商品の時価の算定方法及び有価証券に関する事項

資 産

(1) 現金及び預金、(2) 売掛金、(3) 未収還付法人税等

これらは短期間で決済されるため、時価は帳簿価額と近似していることから、当該帳簿価額によっております。

(4) 投資有価証券

投資有価証券の時価については、取引所の価格によっております。

(5) 長期預金、(6) 差入保証金

これらの時価については、将来キャッシュ・フローを国債の利回り等適切な指標で割り引いた現在価値により算定しております。

負 債

(7) 買掛金、(8) 短期借入金、(10) 未払金、(11) 未払法人税等、(12) 未払消費税等

これらは短期間で決済されるため、時価は帳簿価額と近似していることから、当該帳簿価額によっております。

(9) 1年内返済予定の長期借入金、(13) 長期借入金

長期借入金の時価については、将来キャッシュ・フローを同様の新規借入を行った場合に想定される利率で割り引いた現在価値により算定しております。

(14) リース債務

リース債務の時価については、将来キャッシュ・フローを国債の利回り等適切な指標で割り引いた現在価値により算定しております。なお、リース債務には1年内の期限到来分を含めて記載していません。

2. 時価を把握することが極めて困難と認められる金融商品

(単位：千円)

| 区分       | 前事業年度<br>(2020年12月31日) | 当事業年度<br>(2021年12月31日) |
|----------|------------------------|------------------------|
| 差入保証金( ) | 8,107                  | 8,107                  |

( ) 差入保証金の一部については、返還期限の見積りが困難なため、時価を把握することが極めて困難と認められることから、「(6) 差入保証金」には含めておりません。

3. 金銭債権の決算日後の償還予定額  
前事業年度(2020年12月31日)

|        | 1年以内<br>(千円) | 1年超<br>5年以内<br>(千円) | 5年超<br>10年以内<br>(千円) | 10年超<br>(千円) |
|--------|--------------|---------------------|----------------------|--------------|
| 現金及び預金 | 11,520,982   |                     |                      |              |
| 売掛金    | 483,480      |                     |                      |              |
| 長期預金   |              |                     |                      | 1,000,000    |
| 差入保証金  | 30,393       | 228,861             | 238,695              | 532,632      |
| 合計     | 12,034,856   | 228,861             | 238,695              | 1,532,632    |

当事業年度(2021年12月31日)

|        | 1年以内<br>(千円) | 1年超<br>5年以内<br>(千円) | 5年超<br>10年以内<br>(千円) | 10年超<br>(千円) |
|--------|--------------|---------------------|----------------------|--------------|
| 現金及び預金 | 12,619,862   |                     |                      |              |
| 売掛金    | 729,246      |                     |                      |              |
| 長期預金   |              |                     |                      | 1,000,000    |
| 差入保証金  | 60,160       | 194,797             | 265,542              | 512,533      |
| 合計     | 13,409,269   | 194,797             | 265,542              | 1,512,533    |

4. 長期借入金、リース債務及びその他の有利子負債の決算日後の返済予定額  
前事業年度(2020年12月31日)

|       | 1年以内<br>(千円) | 1年超<br>2年以内<br>(千円) | 2年超<br>3年以内<br>(千円) | 3年超<br>4年以内<br>(千円) | 4年超<br>5年以内<br>(千円) | 5年超<br>(千円) |
|-------|--------------|---------------------|---------------------|---------------------|---------------------|-------------|
| 短期借入金 | 66,936       |                     |                     |                     |                     |             |
| 長期借入金 |              | 5,000,000           |                     |                     |                     |             |
| リース債務 | 16,950       | 16,950              | 16,913              | 16,500              | 16,500              | 143,277     |
| 合計    | 83,886       | 5,016,950           | 16,913              | 16,500              | 16,500              | 143,277     |

当事業年度(2021年12月31日)

|                   | 1年以内<br>(千円) | 1年超<br>2年以内<br>(千円) | 2年超<br>3年以内<br>(千円) | 3年超<br>4年以内<br>(千円) | 4年超<br>5年以内<br>(千円) | 5年超<br>(千円) |
|-------------------|--------------|---------------------|---------------------|---------------------|---------------------|-------------|
| 短期借入金             | 47,336       |                     |                     |                     |                     |             |
| 1年内返済予定の長期<br>借入金 | 5,199,992    |                     |                     |                     |                     |             |
| 長期借入金             |              | 199,992             | 199,992             | 200,032             |                     |             |
| リース債務             | 18,750       | 18,713              | 18,300              | 18,300              | 18,300              | 151,976     |
| 合計                | 5,266,078    | 218,705             | 218,292             | 218,332             | 18,300              | 151,976     |

(有価証券関係)

1. その他有価証券

前事業年度(2020年12月31日)

|                          | 種類      | 貸借対照表計上額<br>(千円) | 取得原価(千円) | 差額(千円) |
|--------------------------|---------|------------------|----------|--------|
| 貸借対照表計上額が取得<br>原価を超えるもの  | (1) 株式  | 79,455           | 52,820   | 26,635 |
|                          | (2) 債券  |                  |          |        |
|                          | (3) その他 |                  |          |        |
|                          | 小計      | 79,455           | 52,820   | 26,635 |
| 貸借対照表計上額が取得<br>原価を超えないもの | (1) 株式  | 25,810           | 28,178   | 2,367  |
|                          | (2) 債券  |                  |          |        |
|                          | (3) その他 |                  |          |        |
|                          | 小計      | 25,810           | 28,178   | 2,367  |
| 合計                       |         | 105,266          | 80,998   | 24,267 |

当事業年度(2021年12月31日)

|                          | 種類      | 貸借対照表計上額<br>(千円) | 取得原価(千円) | 差額(千円) |
|--------------------------|---------|------------------|----------|--------|
| 貸借対照表計上額が取得<br>原価を超えるもの  | (1) 株式  | 111,403          | 73,364   | 38,039 |
|                          | (2) 債券  |                  |          |        |
|                          | (3) その他 |                  |          |        |
|                          | 小計      | 111,403          | 73,364   | 38,039 |
| 貸借対照表計上額が取得<br>原価を超えないもの | (1) 株式  | 5,876            | 7,634    | 1,758  |
|                          | (2) 債券  |                  |          |        |
|                          | (3) その他 |                  |          |        |
|                          | 小計      | 5,876            | 7,634    | 1,758  |
| 合計                       |         | 117,279          | 80,998   | 36,280 |

2. 売却したその他有価証券

前事業年度(2020年12月31日)

該当事項はありません。

当事業年度(2021年12月31日)

該当事項はありません。

3. 償還されたその他有価証券

前事業年度(2020年12月31日)

該当事項はありません。

当事業年度(2021年12月31日)

該当事項はありません。

#### 4. 減損処理を行った有価証券

前事業年度（2020年12月31日）

当事業年度において、投資有価証券について12,809千円（その他有価証券の株式12,809千円）減損処理を行っております。

なお、減損処理にあたっては、期末における時価が取得原価に比べ50%以上下落した場合には全て減損処理を行い、30～50%程度下落した場合には、回復可能性等を考慮して必要と認められた額について減損処理を行っております。

当事業年度（2021年12月31日）

該当事項はありません。

（デリバティブ取引関係）

当社はデリバティブ取引を行っていないため、該当事項はありません。

（退職給付関係）

##### 1. 採用している退職給付制度の概要

当社は、2016年度より確定拠出年金制度を採用しております。

##### 2. 確定拠出制度

当社の確定拠出制度への要拠出額は、前事業年度（自 2020年1月1日 至 2020年12月31日）23,675千円、当事業年度（自 2021年1月1日 至 2021年12月31日）23,285千円であります。

(ストック・オプション等関係)

1. スtock・オプションに係る費用計上額及び科目名

(単位：千円)

|            | 前事業年度<br>(自 2020年1月1日<br>至 2020年12月31日) | 当事業年度<br>(自 2021年1月1日<br>至 2021年12月31日) |
|------------|---|---|
| 販売費及び一般管理費 | 15,862                                  | 15,034                                  |

2. スtock・オプションの内容、規模及びその変動状況

(1) スtock・オプションの内容

|                            | 第1回株式報酬型<br>新株予約権          | 第2回株式報酬型<br>新株予約権          | 第3回株式報酬型<br>新株予約権          |
|----------------------------|----------------------------|----------------------------|----------------------------|
| 付与対象者の区分及び人数               | 当社取締役<br>(社外取締役を除く)<br>7名  | 当社取締役<br>(社外取締役を除く)<br>8名  | 当社取締役<br>(社外取締役を除く)<br>8名  |
| 株式の種類別のストック・<br>オプションの数(注) | 普通株式 8,160株                | 普通株式 8,100株                | 普通株式 6,580株                |
| 付与日                        | 2016年4月18日                 | 2017年4月18日                 | 2018年4月17日                 |
| 権利確定条件                     | 付されていません。                  | 付されていません。                  | 付されていません。                  |
| 対象勤務期間                     | 定めはありません。                  | 定めはありません。                  | 定めはありません。                  |
| 権利行使期間                     | 自2016年4月19日<br>至2056年4月18日 | 自2017年4月19日<br>至2057年4月18日 | 自2018年4月18日<br>至2058年4月17日 |

|                            | 第4回株式報酬型<br>新株予約権          | 第5回株式報酬型<br>新株予約権          | 第6回株式報酬型<br>新株予約権          |
|----------------------------|----------------------------|----------------------------|----------------------------|
| 付与対象者の区分及び人数               | 当社取締役<br>(社外取締役を除く)<br>7名  | 当社取締役<br>(社外取締役を除く)<br>6名  | 当社取締役<br>(社外取締役を除く)<br>5名  |
| 株式の種類別のストック・<br>オプションの数(注) | 普通株式 6,850株                | 普通株式 10,480株               | 普通株式 6,460株                |
| 付与日                        | 2019年4月16日                 | 2020年4月14日                 | 2021年4月13日                 |
| 権利確定条件                     | 付されていません。                  | 付されていません。                  | 付されていません。                  |
| 対象勤務期間                     | 定めはありません。                  | 定めはありません。                  | 定めはありません。                  |
| 権利行使期間                     | 自2019年4月17日<br>至2059年4月16日 | 自2020年4月15日<br>至2060年4月14日 | 自2021年4月14日<br>至2061年4月13日 |

(注) 株式数に換算して記載しております。

(2) ストック・オプションの規模及びその変動状況

当事業年度(2021年12月期)において存在したストック・オプションを対象とし、ストック・オプションの数については、株式数に換算して記載しております。

ストック・オプションの数

|          | 第1回株式報酬型<br>新株予約権 | 第2回株式報酬型<br>新株予約権 | 第3回株式報酬型<br>新株予約権 |
|----------|-------------------|-------------------|-------------------|
| 権利確定前(株) |                   |                   |                   |
| 前事業年度末   |                   |                   |                   |
| 付与       |                   |                   |                   |
| 失効       |                   |                   |                   |
| 権利確定     |                   |                   |                   |
| 未確定残     |                   |                   |                   |
| 権利確定後(株) |                   |                   |                   |
| 前事業年度末   | 5,200             | 5,380             | 4,370             |
| 権利確定     |                   |                   |                   |
| 権利行使     |                   |                   |                   |
| 失効       |                   |                   |                   |
| 未行使残     | 5,200             | 5,380             | 4,370             |

|          | 第4回株式報酬型<br>新株予約権 | 第5回株式報酬型<br>新株予約権 | 第6回株式報酬型<br>新株予約権 |
|----------|-------------------|-------------------|-------------------|
| 権利確定前(株) |                   |                   |                   |
| 前事業年度末   |                   |                   |                   |
| 付与       |                   |                   | 6,460             |
| 失効       |                   |                   |                   |
| 権利確定     |                   |                   | 6,460             |
| 未確定残     |                   |                   |                   |
| 権利確定後(株) |                   |                   |                   |
| 前事業年度末   | 5,030             | 10,480            |                   |
| 権利確定     |                   |                   | 6,460             |
| 権利行使     |                   |                   |                   |
| 失効       |                   |                   |                   |
| 未行使残     | 5,030             | 10,480            | 6,460             |

単価情報

|                       | 第1回株式報酬型<br>新株予約権 | 第2回株式報酬型<br>新株予約権 | 第3回株式報酬型<br>新株予約権 |
|-----------------------|-------------------|-------------------|-------------------|
| 権利行使価格(円)             | 1                 | 1                 | 1                 |
| 行使時平均株価(円)            |                   |                   |                   |
| 付与日における公正な評価<br>単価(円) | 2,725             | 2,066             | 3,865             |

|                       | 第4回株式報酬型<br>新株予約権 | 第5回株式報酬型<br>新株予約権 | 第6回株式報酬型<br>新株予約権 |
|-----------------------|-------------------|-------------------|-------------------|
| 権利行使価格(円)             | 1                 | 1                 | 1                 |
| 行使時平均株価(円)            |                   |                   |                   |
| 付与日における公正な評価<br>単価(円) | 2,176             | 1,670             | 2,200             |

3. ストック・オプションの公正な評価単価の見積方法

当事業年度において付与された第6回株式報酬型新株予約権についての公正な評価単価の見積方法は以下のとおりであります。

使用した評価方法                      ブラック・ショールズ式

主な基礎数値及び見積方法

|             | 第6回株式報酬型新株予約権 |
|-------------|---------------|
| 株価変動性(注)1   | 31.03%        |
| 予想残存期間(注)2  | 20年           |
| 予想配当(注)3    | 10円/株         |
| 無リスク利子率(注)4 | 0.487%        |

(注)1. 上場日(2007年11月2日)から2021年4月13日までの株価実績に基づき算定しております。

2. 十分なデータの蓄積がなく、合理的な見積もりが困難であるため、権利行使期間の中間点において行使されるものと推定して見積もっております。

3. 2020年12月期配当実績によっております。

4. 予想残存期間に対応する期間に対応する国債の利回りであります。

4. ストック・オプションの権利確定数の見積方法

基本的には、将来の失効数の合理的な見積りは困難であるため、実績の失効数のみ反映させる方法を採用しております。



( 税効果会計関係 )

1. 繰延税金資産及び繰延税金負債の発生の主な原因別の内訳

|               | 前事業年度<br>( 2020年12月31日 ) | 当事業年度<br>( 2021年12月31日 ) |
|---------------|--------------------------|--------------------------|
| 繰延税金資産        |                          |                          |
| 未払事業税         | 千円                       | 38,516千円                 |
| 減損損失          | 93,204                   | 99,923                   |
| 借地権償却         | 60,334                   | 62,629                   |
| 減価償却          | 1,454                    | 1,378                    |
| 投資有価証券評価損     | 1,750                    | 1,750                    |
| 未払金           | 11,314                   | 12,454                   |
| 契約負債          |                          | 17,963                   |
| 賞与引当金         | 12,776                   | 14,032                   |
| 販売促進引当金       | 19,554                   | 24,206                   |
| 資産除去債務        | 110,042                  | 111,247                  |
| 税務上の繰越欠損金     | 34,917                   |                          |
| その他           | 27,858                   | 28,059                   |
| 繰延税金資産小計      | 373,210                  | 412,161                  |
| 評価性引当額        | 193,154                  | 201,583                  |
| 繰延税金資産合計      | 180,055                  | 210,578                  |
| 繰延税金負債        |                          |                          |
| 未収還付事業税       | 4,752                    |                          |
| 資産除去債務に対応する資産 | 48,727                   | 49,030                   |
| 固定資産圧縮積立金     | 3,965                    | 3,563                    |
| その他有価証券評価差額金  | 7,425                    | 11,103                   |
| 繰延税金負債合計      | 64,871                   | 63,697                   |
| 繰延税金資産の純額     | 115,183                  | 146,881                  |

2. 法定実効税率と税効果会計適用後の法人税等の負担率との差異の原因となった主要な項目別の内訳

|                    | 前事業年度<br>( 2020年12月31日 ) | 当事業年度<br>( 2021年12月31日 ) |
|--------------------|--------------------------|--------------------------|
| 法定実効税率             | %                        | 30.6%                    |
| ( 調整 )             |                          |                          |
| 住民税均等割             |                          | 4.0                      |
| 交際費等永久に損金に算入されない項目 |                          | 0.8                      |
| その他                |                          | 2.4                      |
| 税効果会計適用後の法人税等の負担率  |                          | 33.0                     |

( 注 ) 前事業年度は、税引前当期純損失のため注記を省略しております。

( 持分法損益等 )

当社は関連会社を有していないため、該当事項はありません。

( 企業結合等関係 )

該当事項はありません。

(資産除去債務関係)

資産除去債務のうち貸借対照表に計上しているもの

イ．当該資産除去債務の概要

店舗等の不動産賃貸借契約及び定期借地権契約に伴う原状回復義務等であります。

ロ．当該資産除去債務の金額の算定方法

使用見込期間を取得から9～31年と見積り、割引率は0.00%～2.12%を使用して資産除去債務の金額を計算しております。

ハ．当該資産除去債務の総額の増減

|                 | 前事業年度<br>(自 2020年1月1日<br>至 2020年12月31日) | 当事業年度<br>(自 2021年1月1日<br>至 2021年12月31日) |
|-----------------|---|---|
| 期首残高            | 369,508千円                               | 359,615千円                               |
| 有形固定資産の取得に伴う増加額 |   | 12,289                                  |
| 時の経過による調整額      | 3,010                                   | 2,532                                   |
| 資産除去債務の履行による減少額 | 12,903                                  | 10,885                                  |
| 期末残高            | 359,615                                 | 363,553                                 |

(賃貸等不動産関係)

賃貸等不動産の総額に重要性が乏しいため、注記を省略しております。

(収益認識関係)

当社の顧客との契約から生じる収益に関する主要な事業における主な履行義務の内容及び当該履行義務を充足する通常の時点(収益を認識する通常の時点)は以下のとおりであります。

1．商品及び製品の販売

飲食事業においては、商品及び製品の販売を行っており、顧客に商品及び製品を提供した時点で収益を認識しております。

2．クーポン及びポイント

売上時に配布したクーポン及び付与したポイントについては、顧客がクーポン及びポイントを使用するごとに値引を行う義務を負っており、当該クーポン及びポイントの使用時又は失効時に履行義務が充足され、収益を認識しております。

(セグメント情報等)

【セグメント情報】

前事業年度(自 2020年1月1日 至 2020年12月31日)及び当事業年度(自 2021年1月1日 至 2021年12月31日)

当社は、飲食事業の単一セグメントであるため、記載を省略しております。

【関連情報】

前事業年度(自 2020年1月1日 至 2020年12月31日)

1．製品及びサービスごとの情報

当社は、飲食事業の単一セグメントであるため、記載を省略しております。

2．地域ごとの情報

(1) 売上高

本邦以外の外部顧客への売上高がないため、該当事項はありません。

(2) 有形固定資産

本邦以外に所在している有形固定資産がないため、該当事項はありません。

3．主要な顧客ごとの情報

外部顧客への売上高のうち、損益計算書の売上高の10%以上を占める相手先がないため、記載を省略しております。

当事業年度（自 2021年 1月 1日 至 2021年12月31日）

1. 製品及びサービスごとの情報

当社は、飲食事業の単一セグメントであるため、記載を省略しております。

2. 地域ごとの情報

(1) 売上高

本邦以外の外部顧客への売上高がないため、該当事項はありません。

(2) 有形固定資産

本邦以外に所在している有形固定資産がないため、該当事項はありません。

3. 主要な顧客ごとの情報

外部顧客への売上高のうち、損益計算書の売上高の10%以上を占める相手先がないため、記載を省略しております。

【報告セグメントごとの固定資産の減損損失に関する情報】

前事業年度（自 2020年 1月 1日 至 2020年12月31日）

当社は、飲食事業の単一セグメントであるため、記載を省略しております。

当事業年度（自 2021年 1月 1日 至 2021年12月31日）

当社は、飲食事業の単一セグメントであるため、記載を省略しております。

【報告セグメントごとののれんの償却額及び未償却残高に関する情報】

前事業年度（自 2020年 1月 1日 至 2020年12月31日）

該当事項はありません。

当事業年度（自 2021年 1月 1日 至 2021年12月31日）

該当事項はありません。

【報告セグメントごとの負ののれん発生益に関する情報】

前事業年度（自 2020年 1月 1日 至 2020年12月31日）

該当事項はありません。

当事業年度（自 2021年 1月 1日 至 2021年12月31日）

該当事項はありません。

【関連当事者情報】

前事業年度（自 2020年 1月 1日 至 2020年12月31日）

該当事項はありません。

当事業年度（自 2021年 1月 1日 至 2021年12月31日）

該当事項はありません。

( 1株当たり情報 )

| 項目                            | 前事業年度<br>(自 2020年1月1日<br>至 2020年12月31日) | 当事業年度<br>(自 2021年1月1日<br>至 2021年12月31日) |
|-------------------------------|---|---|
| 1株当たり純資産額                     | 1,138.07円                               | 1,185.93円                               |
| 1株当たり当期純利益又は1株当たり当期純損失<br>( ) | 39.01円                                  | 63.35円                                  |
| 潜在株式調整後1株当たり当期純利益             |   | 63.20円                                  |

(注) 1. 前事業年度の潜在株式調整後1株当たり当期純利益については、潜在株式は存在するものの1株当たり当期純損失であるため記載しておりません。

2. 1株当たり純資産額の算定上の基礎は、以下のとおりであります。

|                                    | 前事業年度<br>(2020年12月31日) | 当事業年度<br>(2021年12月31日) |
|------------------------------------|------------------------|------------------------|
| 純資産の部の合計額(千円)                      | 17,226,076             | 17,962,700             |
| 純資産の部の合計額から控除する金額<br>(千円)          | 66,246                 | 81,281                 |
| 普通株式に係る期末の純資産額(千円)                 | 17,159,830             | 17,881,419             |
| 1株当たり純資産額の算定に用いられた期末の<br>普通株式の数(株) | 15,077,989             | 15,077,989             |

3. 1株当たり当期純利益又は当期純損失及び潜在株式調整後1株当たり当期純利益の算定上の基礎は、以下のとおりであります。

| 項目  | 前事業年度<br>(自 2020年1月1日<br>至 2020年12月31日) | 当事業年度<br>(自 2021年1月1日<br>至 2021年12月31日) |
|---|---|---|
| 1株当たり当期純利益又は当期純損失                                       |   |   |
| 当期純利益又は当期純損失( )(千円)                                     | 588,143                                 | 955,192                                 |
| 普通株主に帰属しない金額(千円)  |   |   |
| 普通株式に係る当期純利益又は当期純損失<br>( )(千円)                          | 588,143                                 | 955,192                                 |
| 普通株式の期中平均株式数(株)   | 15,078,055                              | 15,077,989                              |
| 潜在株式調整後1株当たり当期純利益                                       |   |   |
| 当期純利益調整額(千円)  |   |   |
| 普通株式増加数(株)  |   | 35,100                                  |
| (うち新株予約権(株))  |   | (35,100)                                |
| 希薄化効果を有しないため、潜在株式調整後1株<br>当たり当期純利益の算定に含めなかった潜在株式<br>の概要 |   |   |

(重要な後発事象)

(譲渡制限付株式報酬制度の導入)

当社は、2022年2月10日開催の取締役会において、役員報酬制度の見直しを行い、譲渡制限付株式報酬制度(以下「本制度」といいます。)の導入を決議し、本制度に関連する議案を2022年3月17日開催予定第40期定時株主総会(以下「本株主総会」といいます。)に付議し、承認決議されました。

1. 本制度導入の目的

本制度は、将来選任される取締役も含め、当社の取締役(社外取締役を除きます。)以下「対象取締役」といいます。)に、当社の企業価値の持続的な向上を図るインセンティブを付与すると共に、株主の皆様と一層の価値共有を進めることを目的として導入される制度です。

2. 本制度の概要

対象取締役は、本制度に基づき当社より支給された金銭報酬債権の全部を現物出資財産として払い込み、当社の普通株式の発行又は処分を受けることとなります。

対象取締役に対して本制度に基づき支給される報酬総額は、現行の金銭報酬枠とは別枠で年額100百万円以内とし、本制度により発行又は処分される当社の普通株式の総数は年40,000株以内といたします(なお、当社普通株式の株式分割又は株式併合が行われるなど株式数の調整を必要とするやむを得ない事由が生じたときは、発行又は処分される株式数を合理的に調整することができるものとします。)

本制度の導入目的の一つである株主価値の共有を中長期にわたって実現するため、譲渡制限期間は譲渡制限付株式の交付日から当該対象取締役が当社の取締役その他当社取締役会で定める地位を喪失する日(ただし、本割当株式の交付の日の属する事業年度の経過後3月を経過するまでに当該地位を喪失する場合につき、当該事業年度経過後6月以内で当社の取締役会が別途定めた日があるときは、当該日)までとしております。各対象取締役への具体的な支給時期及び配分については、取締役会において決定いたします。

また、本制度により発行又は処分される当社の普通株式の1株当たりの払込金額は、取締役会決議の日の前営業日における東京証券取引所における当社の普通株式の終値(同日に取引が成立していない場合は、それに先立つ直近取引日の終値)を基礎として、対象取締役に特に有利とならない範囲において取締役会において決定いたします。

なお、本制度による当社の普通株式の発行又は処分に当たっては、当社と対象取締役との間で譲渡制限付株式割当契約(以下「本割当契約」といいます。)を締結するものとし、その内容として、次の事項が含まれることとします。

- 対象取締役は、あらかじめ定められた期間、本割当契約により割当てを受けた当社の普通株式について譲渡、担保権の設定その他の処分をしてはならないこと
- 一定の事由が生じた場合には当社が当該普通株式を無償で取得すること

3. 株式報酬型ストック・オプション制度の廃止

役員報酬制度の見直しの一環として、株式報酬型ストック・オプション制度を本株主総会の終結の時をもって廃止することといたしました。

今後、株式報酬型ストック・オプションとしての新株予約権の新たな発行は行わないことといたします。

4. 当社の執行役員への適用

当社の執行役員に対しても、本制度と同様、譲渡制限付株式を付与する制度を導入いたします。

(自己株式の取得)

当社は、2022年2月10日開催の取締役会において、会社法第459条第1項第1号の規定による定款の定めに基づき、自己株式を取得すること及びその具体的な取得方法について決議し、実施しました。

1. 自己株式の取得を行った理由

株主還元の実現及び資本効率の向上を図るためであります。

2. 取得に係る事項の内容

- (1) 取得する株式の種類： 当社普通株式
- (2) 取得する株式の総数： 250,000株(上限)  
(発行済株式総数(自己株式を除く)に対する割合：1.66%)
- (3) 株式の取得価額の総額：569,750,000円(上限)
- (4) 取得日：2022年2月14日
- (5) 取得方法：東京証券取引所の自己株式立会外買付取引(ToSTNeT-3)による買付け

3. 取得結果

上記決議に基づき、2022年2月14日に当社普通株式230,000株（取得価額524,170,000円）を取得し、当該決議に基づく自己株式の取得は終了いたしました。

【附属明細表】

【有形固定資産等明細表】

| 資産の種類     | 当期首残高<br>(千円) | 当期増加額<br>(千円) | 当期減少額<br>(千円)         | 当期末残高<br>(千円) | 当期末減価<br>償却累計額<br>又は償却累<br>計額<br>(千円) | 当期償却額<br>(千円) | 差引当期末<br>残高<br>(千円) |
|-----------|---------------|---------------|-----------------------|---------------|---------------------------------------|---------------|---------------------|
| 有形固定資産    |               |               |                       |               |                                       |               |                     |
| 建物        | 10,899,292    | 525,551       | 278,297<br>(59,394)   | 11,146,545    | 5,277,018                             | 451,840       | 5,869,526           |
| 構築物       | 1,452,845     | 72,441        | 34,887<br>(4,411)     | 1,490,399     | 839,353                               | 55,963        | 651,045             |
| 機械及び装置    | 440,651       | 450           | 5,070                 | 436,031       | 345,751                               | 30,371        | 90,280              |
| 車両運搬具     | 2,417         |               |                       | 2,417         | 2,416                                 |               | 0                   |
| 工具、器具及び備品 | 2,258,620     | 265,929       | 142,116<br>(3,914)    | 2,382,432     | 1,826,215                             | 208,404       | 556,217             |
| 土地        | 1,683,862     | 1,040,594     |                       | 2,724,457     |                                       |               | 2,724,457           |
| 建設仮勘定     | 141,197       | 1,950,875     | 2,082,018             | 10,054        |                                       |               | 10,054              |
| 有形固定資産計   | 16,878,886    | 3,855,843     | 2,542,390<br>(67,720) | 18,192,339    | 8,290,756                             | 746,579       | 9,901,583           |
| 無形固定資産    |               |               |                       |               |                                       |               |                     |
| 借地権       | 306,220       | 575           |                       | 306,795       | 215,235                               | 7,498         | 91,559              |
| 商標権       | 1,478         | 148           |                       | 1,627         | 448                                   | 152           | 1,178               |
| ソフトウェア    | 92,197        | 170,870       |                       | 263,067       | 86,536                                | 27,605        | 176,531             |
| その他       | 88,250        |               | 55,818                | 32,431        | 10,481                                | 1,617         | 21,950              |
| 無形固定資産計   | 543,964       | 171,594       | 55,818                | 603,921       | 312,701                               | 36,873        | 291,220             |
| 長期前払費用    | 140,440       | 3,752         | 620                   | 143,573       | 76,523                                | 12,449        | 67,049              |

(注) 1. 当期増加額のうち主なものは次のとおりであります。

|           |               |        |             |
|-----------|---------------|--------|-------------|
| 建物        | 豊田小坂本町店他4店舗   | 新店出店等  | 370,690千円   |
|           | 多治見インター店他8店舗  | 改装     | 83,685千円    |
| 構築物       | 奈良橿原店他4店舗     | 新店出店等  | 56,576千円    |
|           | 三河安城店他7店舗     | 改装     | 9,805千円     |
| 工具、器具及び備品 | 奈良橿原店他4店舗     | 新店出店等  | 101,148千円   |
|           | 西枇杷島店他8店舗     | 改装     | 50,741千円    |
|           | 檀溪通店他129店舗    | 防犯カメラ  | 38,707千円    |
|           | 長久手図書館通店他16店舗 | 電気グリラー | 23,364千円    |
| 土地        | 名古屋駅オフィスビル    | 隣地駐車場  | 1,040,594千円 |

2. 当期減少額のうち主なものは次のとおりであります。

|           |                          |     |           |
|-----------|--------------------------|-----|-----------|
| 建物        | 東久留米店他3店舗                | 減損  | 59,394千円  |
|           | 焼津八幡店他7店舗                | 除却等 | 218,166千円 |
| 構築物       | 東久留米店他3店舗                | 減損  | 4,411千円   |
|           | 焼津八幡店他2店舗                | 除却  | 28,856千円  |
| 機械及び装置    | 東海ファクトリー、鳴海店             | 除却  | 5,070千円   |
| 工具、器具及び備品 | 東久留米店他3店舗                | 減損  | 3,914千円   |
|           | 焼津八幡店他11店舗               | 除却  | 75,242千円  |
|           | 多摩ニュータウン通り店他16店舗ディスプレイ入替 | 除却  | 7,109千円   |
|           | 長久手図書館通店他15店舗電気グリラー入替    | 除却  | 5,539千円   |

3. 建設仮勘定の主な増加及び減少は上記資産の取得及び各勘定への振替に係るものであります。

4. 当期減少額のうち( )内は内書きで、減損損失の計上額であります。

【社債明細表】

該当事項はありません。

【借入金等明細表】

| 区分                     | 当期首残高<br>(千円) | 当期末残高<br>(千円) | 平均利率<br>(%) | 返済期限        |
|------------------------|---------------|---------------|-------------|-------------|
| 短期借入金                  | 66,936        | 47,336        | 0.25        |             |
| 1年以内に返済予定の長期借入金        |               | 5,199,992     | 0.17        |             |
| 1年以内に返済予定のリース債務        | 16,950        | 18,750        |             |             |
| 長期借入金(1年以内に返済予定のものを除く) | 5,000,000     | 600,016       | 0.17        | 2025年       |
| リース債務(1年以内に返済予定のものを除く) | 210,142       | 225,591       |             | 2023年~2040年 |
| 其他有利子負債                |               |               |             |             |
| 合計                     | 5,294,028     | 6,091,686     |             |             |

(注) 1. 「平均利率」については、借入金の期末残高に対する加重平均利率を記載しております。

2. リース債務の平均利率については、リース料総額に含まれる利息相当額を控除する前の金額でリース債務を貸借対照表に計上しているため、記載しておりません。

3. 長期借入金及びリース債務(1年以内に返済予定のものを除く)の貸借対照表日後5年間の返済予定額は以下のとおりであります。

|       | 1年超2年以内<br>(千円) | 2年超3年以内<br>(千円) | 3年超4年以内<br>(千円) | 4年超5年以内<br>(千円) |
|-------|-----------------|-----------------|-----------------|-----------------|
| 長期借入金 | 199,992         | 199,992         | 200,032         |                 |
| リース債務 | 18,713          | 18,300          | 18,300          | 18,300          |

【引当金明細表】

| 区分      | 当期首残高<br>(千円) | 当期増加額<br>(千円) | 当期減少額<br>(目的使用)<br>(千円) | 当期減少額<br>(その他)<br>(千円) | 当期末残高<br>(千円) |
|---------|---------------|---------------|-------------------------|------------------------|---------------|
| 賞与引当金   | 41,753        | 43,286        | 41,753                  |                        | 43,286        |
| 販売促進引当金 | 63,904        | 79,107        | 63,904                  |                        | 79,107        |

【資産除去債務明細表】

本明細表に記載すべき事項が財務諸表等規則第8条の28に規定する注記事項として記載されているため、資産除去債務明細表の記載を省略しております。



(2) 【主な資産及び負債の内容】

資産の部

イ. 現金及び預金

| 区分     | 金額(千円)     |
|--------|------------|
| 現金     | 113,459    |
| 預金     |            |
| 当座預金   | 10,482,078 |
| 普通預金   | 929,161    |
| 定期預金   | 599,104    |
| 別段預金   | 2,580      |
| 定期積立預金 | 493,477    |
| 小計     | 12,506,403 |
| 合計     | 12,619,862 |

ロ. 売掛金

a. 相手先別内訳

| 相手先          | 金額(千円)  |
|--------------|---------|
| GoToEat事務局   | 223,670 |
| 三菱UFJニコス株式会社 | 212,121 |
| PayPay株式会社   | 189,146 |
| 株式会社ジェーシービー  | 80,426  |
| プレミアム商品券事務局他 | 23,882  |
| 合計           | 729,246 |

b. 売掛金の発生及び回収並びに滞留状況

| 当期首残高<br>(千円) | 当期発生高<br>(千円) | 当期回収高<br>(千円) | 当期末残高<br>(千円) | 回収率(%)                           | 滞留期間(日)                                  |
|---------------|---------------|---------------|---------------|----------------------------------|--|
| (A)           | (B)           | (C)           | (D)           | $\frac{(C)}{(A)+(B)} \times 100$ | $\frac{(A)+(D)}{2} \div \frac{(B)}{365}$ |
| 483,480       | 7,663,515     | 7,417,749     | 729,246       | 91.0                             | 28.9                                     |

(注) 消費税等の会計処理は税抜方式を採用しておりますが、上記金額には消費税等が含まれております。

ハ．商品及び製品

| 区分            | 金額（千円） |
|---------------|--------|
| 商品            |        |
| 食材・飲料         | 33,413 |
| 小計            | 33,413 |
| 製品            |        |
| ステーキ、ステーキソース他 | 64,765 |
| 小計            | 64,765 |
| 合計            | 98,178 |

ニ．原材料及び貯蔵品

| 区分    | 金額（千円）  |
|-------|---------|
| 原材料   |         |
| 食材    | 271,613 |
| 小計    | 271,613 |
| 貯蔵品   |         |
| 営業消耗品 | 18,134  |
| 輸入品   | 12,889  |
| その他   | 6,670   |
| 小計    | 37,693  |
| 合計    | 309,307 |

ホ．差入保証金

| 区分   | 金額（千円）    |
|------|-----------|
| 店舗関係 | 1,018,348 |
| その他  | 8,107     |
| 合計   | 1,026,455 |

負債の部

イ．買掛金

| 相手先         | 金額（千円）  |
|-------------|---------|
| 兼松株式会社      | 95,064  |
| 株式会社昭和      | 58,571  |
| 日本フード中部株式会社 | 52,125  |
| 丸三水産株式会社    | 34,786  |
| ハニューフーズ株式会社 | 34,355  |
| その他         | 256,083 |
| 合計          | 530,988 |

(3)【その他】

当事業年度における四半期情報等

| (累計期間)             | 第1四半期     | 第2四半期     | 第3四半期      | 当事業年度      |
|--------------------|-----------|-----------|------------|------------|
| 売上高(千円)            | 3,495,628 | 7,068,554 | 11,061,780 | 15,773,728 |
| 税引前四半期(当期)純利益(千円)  | 256,025   | 588,622   | 1,155,307  | 1,425,136  |
| 四半期(当期)純利益(千円)     | 193,341   | 408,714   | 779,525    | 955,192    |
| 1株当たり四半期(当期)純利益(円) | 12.82     | 27.11     | 51.70      | 63.35      |

| (会計期間)         | 第1四半期 | 第2四半期 | 第3四半期 | 第4四半期 |
|----------------|-------|-------|-------|-------|
| 1株当たり四半期純利益(円) | 12.82 | 14.28 | 24.59 | 11.65 |

## 第6【提出会社の株式事務の概要】

|               |   |                 |          |         |  |           |          |                |     |           |          |                |     |               |          |                |     |          |          |                 |      |
|---------------|---|-----------------|----------|---------|--|-----------|----------|----------------|-----|-----------|----------|----------------|-----|---------------|----------|----------------|-----|----------|----------|-----------------|------|
| 事業年度          | 1月1日から12月31日まで  |                 |          |         |  |           |          |                |     |           |          |                |     |               |          |                |     |          |          |                 |      |
| 定時株主総会        | 3月中   |                 |          |         |  |           |          |                |     |           |          |                |     |               |          |                |     |          |          |                 |      |
| 基準日           | 12月31日  |                 |          |         |  |           |          |                |     |           |          |                |     |               |          |                |     |          |          |                 |      |
| 剰余金の配当の基準日    | 6月30日<br>12月31日   |                 |          |         |  |           |          |                |     |           |          |                |     |               |          |                |     |          |          |                 |      |
| 1単元の株式数       | 100株  |                 |          |         |  |           |          |                |     |           |          |                |     |               |          |                |     |          |          |                 |      |
| 単元未満株式の買取り    |   |                 |          |         |  |           |          |                |     |           |          |                |     |               |          |                |     |          |          |                 |      |
| 取扱場所          | (特別口座)<br>東京都千代田区丸の内一丁目4番5号<br>三菱UFJ信託銀行株式会社証券代行部<br>(特別口座)   |                 |          |         |  |           |          |                |     |           |          |                |     |               |          |                |     |          |          |                 |      |
| 株主名簿管理人       | 東京都千代田区丸の内一丁目4番5号<br>三菱UFJ信託銀行株式会社  |                 |          |         |  |           |          |                |     |           |          |                |     |               |          |                |     |          |          |                 |      |
| 取次所           |   |                 |          |         |  |           |          |                |     |           |          |                |     |               |          |                |     |          |          |                 |      |
| 買取手数料         | 株式の売買の委託に係る手数料相当額として別途定める金額   |                 |          |         |  |           |          |                |     |           |          |                |     |               |          |                |     |          |          |                 |      |
| 公告掲載方法        | 当会社の公告方法は電子公告とする。但し、電子公告ができない事故その他のやむを得ない事由が生じたときは、日本経済新聞に掲載して公告する。<br>なお、電子公告は当会社のウェブサイトに掲載しており、そのアドレスは、次のとおりです。<br><a href="http://www.bronco.co.jp/">http://www.bronco.co.jp/</a>  |                 |          |         |  |           |          |                |     |           |          |                |     |               |          |                |     |          |          |                 |      |
| 株主に対する特典      | 毎年6月30日並びに12月31日現在の株主名簿に記載または記録された、1単元(100株)以上ご所有の株主様に対し、以下の基準により優待券もしくは、お米を贈呈いたします。<br><table border="0"> <tr> <td>100株～199株</td> <td>弊社お食事優待券</td> <td>2,000円分</td> <td></td> </tr> <tr> <td>200株～499株</td> <td>弊社お食事優待券</td> <td>3,000円分、もしくはお米</td> <td>2kg</td> </tr> <tr> <td>500株～999株</td> <td>弊社お食事優待券</td> <td>5,000円分、もしくはお米</td> <td>4kg</td> </tr> <tr> <td>1,000株～1,999株</td> <td>弊社お食事優待券</td> <td>8,000円分、もしくはお米</td> <td>5kg</td> </tr> <tr> <td>2,000株以上</td> <td>弊社お食事優待券</td> <td>15,000円分、もしくはお米</td> <td>10kg</td> </tr> </table> なお、お米は新潟県魚沼産コシヒカリを予定しております。 | 100株～199株       | 弊社お食事優待券 | 2,000円分 |  | 200株～499株 | 弊社お食事優待券 | 3,000円分、もしくはお米 | 2kg | 500株～999株 | 弊社お食事優待券 | 5,000円分、もしくはお米 | 4kg | 1,000株～1,999株 | 弊社お食事優待券 | 8,000円分、もしくはお米 | 5kg | 2,000株以上 | 弊社お食事優待券 | 15,000円分、もしくはお米 | 10kg |
| 100株～199株     | 弊社お食事優待券  | 2,000円分         |          |         |  |           |          |                |     |           |          |                |     |               |          |                |     |          |          |                 |      |
| 200株～499株     | 弊社お食事優待券  | 3,000円分、もしくはお米  | 2kg      |         |  |           |          |                |     |           |          |                |     |               |          |                |     |          |          |                 |      |
| 500株～999株     | 弊社お食事優待券  | 5,000円分、もしくはお米  | 4kg      |         |  |           |          |                |     |           |          |                |     |               |          |                |     |          |          |                 |      |
| 1,000株～1,999株 | 弊社お食事優待券  | 8,000円分、もしくはお米  | 5kg      |         |  |           |          |                |     |           |          |                |     |               |          |                |     |          |          |                 |      |
| 2,000株以上      | 弊社お食事優待券  | 15,000円分、もしくはお米 | 10kg     |         |  |           |          |                |     |           |          |                |     |               |          |                |     |          |          |                 |      |

(注) 単元未満株主の権利については、以下の権利に制限しております。

- (1) 会社法第189条第2項各号に掲げる権利
- (2) 取得請求権付株式の取得を請求する権利
- (3) 募集株式または募集新株予約権の割当てを受ける権利

## 第7【提出会社の参考情報】

### 1【提出会社の親会社等の情報】

当社には、金融商品取引法第24条の7第1項に規定する親会社等はありません。

### 2【その他の参考情報】

当事業年度の開始日から有価証券報告書提出日までの間に、次の書類を提出しております。

(1) 有価証券報告書及びその添付書類並びに確認書

事業年度（第39期）（自 2020年1月1日 至 2020年12月31日）2021年3月18日東海財務局長に提出

(2) 内部統制報告書及びその添付書類

2021年3月18日東海財務局長に提出

(3) 四半期報告書及び確認書

（第40期第1四半期）（自 2021年1月1日 至 2021年3月31日）2021年4月23日東海財務局長に提出

（第40期第2四半期）（自 2021年4月1日 至 2021年6月30日）2021年7月26日東海財務局長に提出

（第40期第3四半期）（自 2021年7月1日 至 2021年9月30日）2021年10月25日東海財務局長に提出

(4) 臨時報告書

2021年3月19日東海財務局長に提出

企業内容等の開示に関する内閣府令第19条第2項第9号の2（株主総会における議決権行使の結果）に基づく臨時報告書であります。

(5) 自己株券買付状況報告書

2022年3月4日東海財務局長に提出

## 第二部【提出会社の保証会社等の情報】

該当事項はありません。

## 独立監査人の監査報告書及び内部統制監査報告書

2022年3月17日

株式会社ブロンコビリー

取締役会 御中

有限責任 あずさ監査法人

名古屋事務所

指定有限責任社員  
業務執行社員 公認会計士 山田 昌紀

指定有限責任社員  
業務執行社員 公認会計士 中野 孝哉

### < 財務諸表監査 >

#### 監査意見

当監査法人は、金融商品取引法第193条の2第1項の規定に基づく監査証明を行うため、「経理の状況」に掲げられている株式会社ブロンコビリーの2021年1月1日から2021年12月31日までの第40期事業年度の財務諸表、すなわち、貸借対照表、損益計算書、株主資本等変動計算書、キャッシュ・フロー計算書、重要な会計方針、その他の注記及び附属明細表について監査を行った。

当監査法人は、上記の財務諸表が、我が国において一般に公正妥当と認められる企業会計の基準に準拠して、株式会社ブロンコビリーの2021年12月31日現在の財政状態並びに同日をもって終了する事業年度の経営成績及びキャッシュ・フローの状況を、全ての重要な点において適正に表示しているものと認める。

#### 監査意見の根拠

当監査法人は、我が国において一般に公正妥当と認められる監査の基準に準拠して監査を行った。監査の基準における当監査法人の責任は、「財務諸表監査における監査人の責任」に記載されている。当監査法人は、我が国における職業倫理に関する規定に従って、会社から独立しており、また、監査人としてのその他の倫理上の責任を果たしている。当監査法人は、意見表明の基礎となる十分かつ適切な監査証拠を入手したと判断している。

#### 監査上の主要な検討事項

監査上の主要な検討事項とは、当事業年度の財務諸表の監査において、監査人が職業的専門家として特に重要であると判断した事項である。監査上の主要な検討事項は、財務諸表全体に対する監査の実施過程及び監査意見の形成において対応した事項であり、当監査法人は、当該事項に対して個別に意見を表明するものではない。

| 固定資産の減損の兆候判定の妥当性   |   |
|--|---|
| 監査上の主要な検討事項の内容及び決定理由   | 監査上の対応  |
| <p>株式会社ブロンコピリーの2021年12月31日に終了する事業年度の注記事項（重要な会計上の見積り）固定資産の減損損失に記載のとおり、貸借対照表において、有形固定資産9,901,583千円及び無形固定資産291,220千円が計上されており、総資産の37.9%を占めている。</p> <p>会社は店舗ごとに資産のグルーピングを行っており、減損の兆候があると認められる場合には、各店舗の将来キャッシュ・フローを見積もり、割引前将来キャッシュ・フローの総額が帳簿価額を下回る場合には、帳簿価額を回収可能価額まで減額し、帳簿価額の減少額は減損損失として認識される。</p> <p>減損の兆候判定を行う際、営業活動から生じる損益が継続してマイナスか否かを検討するが、前事業年度及び当事業年度は新型コロナウイルス感染症の感染拡大による政府及び自治体からの休業要請及び営業時間の短縮要請により店舗の休業及び営業時間の短縮を行った結果、当該感染症の感染拡大前と比較して店舗の来客数及び売上が著しく減少している。一方で、会社は翌事業年度の前半のうちに営業時間の短縮等の規制の影響がなくなり、翌事業年度以降、営業活動から生じる損益がプラスになることを見込んでいることから、営業活動から生じる損益が継続してマイナスとなることにより減損の兆候がある店舗はないものと判断している。</p> <p>各店舗の翌事業年度以降の営業損益見込みは、新型コロナウイルス感染症の収束時期の仮定に基づき経営者が作成した各店舗の将来の営業予測及び事業計画を基礎として行われている。そのため、当該営業予測及び事業計画の見直しが必要と判断された場合には、当事業年度以降の営業損益の見込みが継続してマイナスとなり、減損の兆候に該当する可能性があり、割引前将来キャッシュ・フローの見積額が店舗固定資産の帳簿価額を下回り、減損損失の認識が必要となる可能性がある。</p> <p>以上から、当監査法人は、固定資産の減損の兆候判定の妥当性が、当事業年度の財務諸表監査において特に重要であり、「監査上の主要な検討事項」に該当すると判断した。</p> | <p>当監査法人は、固定資産の減損の兆候判定の妥当性を検討するため、主に以下の監査手続を実施した。</p> <p>(1)内部統制の評価<br/>固定資産の減損の兆候の識別に関連する内部統制の整備及び運用状況の有効性を評価した。<br/>評価に当たっては、店舗別損益及び閉店の意思決定に関する情報、取締役会での決議事項等、減損の兆候の識別に必要な利用可能な情報を収集するための統制に特に焦点を当てた。</p> <p>(2)減損の兆候の有無に関する検討<br/>減損の兆候の有無に関する検討を行うため、主に以下の手続を実施した。<br/>当事業年度の店舗別本社費配賦前営業損益について、会計システム残高との整合性を確認した。<br/>当事業年度の本社費の配賦計算について、配賦基準の合理性を検討するとともに、配賦計算の正確性及び配賦の網羅性を確認した。<br/>減損の兆候の判定の基礎となる翌事業年度の店舗別損益見込みと取締役会で承認された事業計画との整合性を検証した。<br/>新型コロナウイルス感染症の影響について、経営者と協議し、収束時期や収束後の市場動向に関する経営者の仮定の合理性を評価した。<br/>翌事業年度の店舗別損益見込みと、新型コロナウイルス感染症の感染拡大前の2019年12月期及び緊急事態宣言解除後である当事業年度第4四半期会計期間の店舗別損益実績を比較検討し、翌事業年度の店舗別損益見込みの妥当性を検討した。</p> |

#### 財務諸表に対する経営者並びに監査役及び監査役会の責任

経営者の責任は、我が国において一般に公正妥当と認められる企業会計の基準に準拠して財務諸表を作成し適正に表示することにある。これには、不正又は誤謬による重要な虚偽表示のない財務諸表を作成し適正に表示するために経営者が必要と判断した内部統制を整備及び運用することが含まれる。

財務諸表を作成するに当たり、経営者は、継続企業の前提に基づき財務諸表を作成することが適切であるかどうかを評価し、我が国において一般に公正妥当と認められる企業会計の基準に基づいて継続企業に関する事項を開示する必要がある場合には当該事項を開示する責任がある。

監査役及び監査役会の責任は、財務報告プロセスの整備及び運用における取締役の職務の執行を監視することにある。

#### 財務諸表監査における監査人の責任

監査人の責任は、監査人が実施した監査に基づいて、全体としての財務諸表に不正又は誤謬による重要な虚偽表示がないかどうかについて合理的な保証を得て、監査報告書において独立の立場から財務諸表に対する意見を表明することにある。虚偽表示は、不正又は誤謬により発生する可能性があり、個別に又は集計すると、財務諸表の利用者の意思決定に影響を与えると合理的に見込まれる場合に、重要性があると判断される。

監査人は、我が国において一般に公正妥当と認められる監査の基準に従って、監査の過程を通じて、職業的専門家としての判断を行い、職業的懐疑心を保持して以下を実施する。



・不正又は誤謬による重要な虚偽表示リスクを識別し、評価する。また、重要な虚偽表示リスクに対応した監査手続を立案し、実施する。監査手続の選択及び適用は監査人の判断による。さらに、意見表明の基礎となる十分かつ適切な監査証拠を入手する。

・財務諸表監査の目的は、内部統制の有効性について意見表明するためのものではないが、監査人は、リスク評価の実施に際して、状況に応じた適切な監査手続を立案するために、監査に関連する内部統制を検討する。

・経営者が採用した会計方針及びその適用方法の適切性、並びに経営者によって行われた会計上の見積りの合理性及び関連する注記事項の妥当性を評価する。

・経営者が継続企業を前提として財務諸表を作成することが適切であるかどうか、また、入手した監査証拠に基づき、継続企業の前提に重要な疑義を生じさせるような事象又は状況に関して重要な不確実性が認められるかどうか結論付ける。継続企業の前提に関する重要な不確実性が認められる場合は、監査報告書において財務諸表の注記事項に注意を喚起すること、又は重要な不確実性に関する財務諸表の注記事項が適切でない場合は、財務諸表に対して除外事項付意見を表明することが求められている。監査人の結論は、監査報告書日までに入手した監査証拠に基づいているが、将来の事象や状況により、企業は継続企業として存続できなくなる可能性がある。

・財務諸表の表示及び注記事項が、我が国において一般に公正妥当と認められる企業会計の基準に準拠しているかどうかとともに、関連する注記事項を含めた財務諸表の表示、構成及び内容、並びに財務諸表が基礎となる取引や会計事象を適正に表示しているかどうかを評価する。

監査人は、監査役及び監査役会に対して、計画した監査の範囲とその実施時期、監査の実施過程で識別した内部統制の重要な不備を含む監査上の重要な発見事項、及び監査の基準で求められているその他の事項について報告を行う。

監査人は、監査役及び監査役会に対して、独立性についての我が国における職業倫理に関する規定を遵守したこと、並びに監査人の独立性に影響を与えると合理的に考えられる事項、及び阻害要因を除去又は軽減するためにセーフガードを講じている場合はその内容について報告を行う。

監査人は、監査役及び監査役会と協議した事項のうち、当事業年度の財務諸表の監査で特に重要であると判断した事項を監査上の主要な検討事項と決定し、監査報告書において記載する。ただし、法令等により当該事項の公表が禁止されている場合や、極めて限定的ではあるが、監査報告書において報告することにより生じる不利益が公共の利益を上回ると合理的に見込まれるため、監査人が報告すべきでないと判断した場合は、当該事項を記載しない。

#### < 内部統制監査 >

##### 監査意見

当監査法人は、金融商品取引法第193条の2第2項の規定に基づく監査証明を行うため、株式会社ブロンコピリーの2021年12月31日現在の内部統制報告書について監査を行った。

当監査法人は、株式会社ブロンコピリーが2021年12月31日現在の財務報告に係る内部統制は有効であると表示した上記の内部統制報告書が、我が国において一般に公正妥当と認められる財務報告に係る内部統制の評価の基準に準拠して、財務報告に係る内部統制の評価結果について、全ての重要な点において適正に表示しているものと認める。

##### 監査意見の根拠

当監査法人は、我が国において一般に公正妥当と認められる財務報告に係る内部統制の監査の基準に準拠して内部統制監査を行った。財務報告に係る内部統制の監査の基準における当監査法人の責任は、「内部統制監査における監査人の責任」に記載されている。当監査法人は、我が国における職業倫理に関する規定に従って、会社から独立しており、また、監査人としてのその他の倫理上の責任を果たしている。当監査法人は、意見表明の基礎となる十分かつ適切な監査証拠を入手したと判断している。

##### 内部統制報告書に対する経営者並びに監査役及び監査役会の責任

経営者の責任は、財務報告に係る内部統制を整備及び運用し、我が国において一般に公正妥当と認められる財務報告に係る内部統制の評価の基準に準拠して内部統制報告書を作成し適正に表示することにある。

監査役及び監査役会の責任は、財務報告に係る内部統制の整備及び運用状況を監視、検証することにある。

なお、財務報告に係る内部統制により財務報告の虚偽の記載を完全には防止又は発見することができない可能性がある。

##### 内部統制監査における監査人の責任

監査人の責任は、監査人が実施した内部統制監査に基づいて、内部統制報告書に重要な虚偽表示がないかどうかについて合理的な保証を得て、内部統制監査報告書において独立の立場から内部統制報告書に対する意見を表明することにある。

監査人は、我が国において一般に公正妥当と認められる財務報告に係る内部統制の監査の基準に従って、監査の過程を通じて、職業的専門家としての判断を行い、職業的懐疑心を保持して以下を実施する。

・内部統制報告書における財務報告に係る内部統制の評価結果について監査証拠を入手するための監査手続を実施する。内部統制監査の監査手続は、監査人の判断により、財務報告の信頼性に及ぼす影響の重要性に基づいて選択及び適用される。

・財務報告に係る内部統制の評価範囲、評価手続及び評価結果について経営者が行った記載を含め、全体としての内部統制報告書の表示を検討する。

・内部統制報告書における財務報告に係る内部統制の評価結果に関する十分かつ適切な監査証拠を入手する。監査人は、内部統制報告書の監査に関する指示、監督及び実施に関して責任がある。

監査人は、監査役及び監査役会に対して、計画した内部統制監査の範囲とその実施時期、内部統制監査の実施結果、識別した内部統制の開示すべき重要な不備、その是正結果、及び内部統制の監査の基準で求められているその他の事項について報告を行う。

監査人は、監査役及び監査役会に対して、独立性についての我が国における職業倫理に関する規定を遵守したこと、並びに監査人の独立性に影響を与えると合理的に考えられる事項、及び阻害要因を除去又は軽減するためにセーフガードを講じている場合はその内容について報告を行う。

#### 利害関係

会社と当監査法人又は業務執行社員との間には、公認会計士法の規定により記載すべき利害関係はない。

以 上

- 
- 1．上記の監査報告書の原本は当社（有価証券報告書提出会社）が別途保管しております。
  - 2．X B R L データは監査の対象に含まれていません。