

**【表紙】**

【提出書類】	有価証券報告書
【根拠条文】	金融商品取引法第24条第1項
【提出先】	関東財務局長
【提出日】	2023年3月31日
【事業年度】	第25期（自 2022年1月1日 至 2022年12月31日）
【会社名】	ユミルリンク株式会社
【英訳名】	YMIRLINK, Inc.
【代表者の役職氏名】	代表取締役社長 清水 亘
【本店の所在の場所】	東京都渋谷区代々木二丁目2番1号
【電話番号】	03-6820-0514
【事務連絡者氏名】	常務取締役 小林 幹彦
【最寄りの連絡場所】	東京都渋谷区代々木二丁目2番1号
【電話番号】	03-6820-0514
【事務連絡者氏名】	常務取締役 小林 幹彦
【縦覧に供する場所】	株式会社東京証券取引所 （東京都中央区日本橋兜町2番1号）

## 第一部【企業情報】

## 第1【企業の概況】

## 1【主要な経営指標等の推移】

回次		第21期	第22期	第23期	第24期	第25期
決算年月		2018年12月	2019年12月	2020年12月	2021年12月	2022年12月
売上高	(千円)	1,248,531	1,453,291	1,629,752	1,929,357	2,181,206
経常利益	(千円)	176,526	233,325	326,340	398,573	520,441
当期純利益	(千円)	120,228	159,871	224,013	286,915	359,402
持分法を適用した場合の投資利益	(千円)	-	-	-	-	-
資本金	(千円)	118,281	118,281	118,281	273,853	273,853
発行済株式総数	(株)	35,544	35,544	35,544	3,892,600	3,892,600
純資産額	(千円)	713,204	873,075	1,097,089	1,695,148	1,936,144
総資産額	(千円)	901,402	1,183,419	1,443,273	2,097,711	2,376,330
1株当たり純資産額	(円)	20,065.40	245.63	308.66	435.48	508.45
1株当たり配当額 (うち1株当たり中間配当額)	(円)	- (-)	- (-)	- (-)	- (-)	- (-)
1株当たり当期純利益	(円)	3,382.52	44.98	63.02	78.65	92.93
潜在株式調整後1株当たり 当期純利益	(円)	-	-	-	-	-
自己資本比率	(%)	79.12	73.78	76.01	80.81	81.48
自己資本利益率	(%)	18.41	20.16	22.74	20.55	19.79
株価収益率	(倍)	-	-	-	13.69	12.00
配当性向	(%)	-	-	-	-	-
営業活動によるキャッシュ・フロー	(千円)	-	326,598	330,897	341,542	444,468
投資活動によるキャッシュ・フロー	(千円)	-	269,689	281,167	687,838	117,761
財務活動によるキャッシュ・フロー	(千円)	-	-	-	294,975	118,701
現金及び現金同等物の期末残高	(千円)	-	139,111	188,841	1,513,197	1,721,203
従業員数	(人)	89	99	105	112	112
株主総利回り (比較指標：-)	(%)	- (-)	- (-)	- (-)	- (-)	- (-)
最高株価	(円)	-	-	-	1,847	1,677
最低株価	(円)	-	-	-	991	990

(注) 1. 当社は連結財務諸表を作成しておりませんので、連結会計年度に係る主要な経営指標等の推移については記載しておりません。

- 「収益認識に関する会計基準」(企業会計基準第29号 2020年3月31日)等を第25期の期首から適用しております。なお、主要な経営指標等に与える影響はありません。
- 持分法を適用した場合の投資利益については、関連会社を有していないため記載しておりません。
- 1株当たり配当額及び配当性向は、配当を実施していないため記載しておりません。
- 潜在株式調整後1株当たり当期純利益については、潜在株式が存在しないため記載しておりません。
- 第21期から第23期までの株価収益率については、当社株式は非上場であるため、記載しておりません。
- 第21期についてはキャッシュ・フロー計算書を作成しておりませんので、キャッシュ・フローに係る各項目については記載しておりません。
- 従業員数は就業人員数であります。なお、臨時雇用者数は、従業員数の100分の10未満であるため、記載を省略しております。

9. 第22期以降の財務諸表については、「財務諸表等の用語、様式及び作成方法に関する規則」（昭和38年大蔵省令第59号）に基づき作成しており、金融商品取引法第193条の2第1項の規定に基づき、有限責任 あずさ監査法人の監査を受けております。  
なお、第21期については、「会社計算規則」（平成18年法務省令第13号）の規定に基づき算出した各数値を記載しております。また、当該各数値については、金融商品取引法第193条の2第1項の規定に基づく、有限責任 あずさ監査法人の監査を受けておりません。
10. 当社は、2021年4月30日付で普通株式1株につき100株の割合で株式分割を行っておりますが、第22期の期首に当該株式分割が行われたと仮定し、1株当たり純資産額及び1株当たり当期純利益を算定しております。
11. 第21期から第24期の株主総利回り及び比較指標については、2021年9月22日に東京証券取引所マザーズに上場したため、記載しておりません。
12. 最高株価及び最低株価は、2022年4月4日以降は東京証券取引所グロース市場における株価を記載しており、それ以前は東京証券取引所マザーズ市場における株価を記載しております。  
なお、2021年9月22日をもって同取引所に株式を上場いたしましたので、それ以前の株価については記載しておりません。

## 2【沿革】

年月	概要
1999年7月	企業のホームページやWebシステムの制作業務の請負を目的として、東京都渋谷区恵比寿に有限会社ユミルリンクを設立
2000年6月	ユミルリンク株式会社へ組織変更
2002年1月	株式会社サイバーエージェントが親会社となる（サイバーエージェントグループ） 一般第二種電気通信事業者認定
2002年7月	メール配信システム（注1）開発
2003年2月	高速メール配信エンジンを独自開発
2003年7月	メール配信ASPサービス（現：Cuenote FC）の提供を開始
2005年9月	プライバシーマーク認定取得
2005年12月	サイボウズ株式会社が親会社となる（サイボウズグループ）
2006年7月	Perlのフレームワーク（注2）「TripletaiL」を公開
2006年12月	アイテック阪神株式会社（現：アイテック阪急阪神株式会社）と業務提携
2008年4月	Erlang言語（注3）を使用した高精度性能分析ツールを開発
2008年6月	メール配信のトラブルを改善するリレーサーバー「Cuenote SR-S」を発売
2009年3月	製品を「Cuenote」ブランドに統一 SaaSサービス「Cuenote FCプレミアム」を提供開始
2011年2月	「Cuenote FCプレミアム」がASP・SaaS安全・信頼性に係る情報開示認定を取得 アイテック阪急阪神株式会社が親会社となる（阪急阪神ホールディングスグループ）
2011年7月	大阪支店（大阪市福島区）を開設
2013年7月	アンケート・フォームシステム「Cuenote Survey」を発売 情報セキュリティマネジメントシステム「ISMS」認証を取得
2015年12月	業務拡大のため本社オフィスを東京都渋谷区代々木に移転
2016年7月	開発拠点として沖縄オフィス（沖縄県中頭郡北谷町）を開設
2016年9月	「Cuenote」シリーズの契約数が1,000契約を突破
2018年1月	開発拠点として福岡オフィス（福岡市博多区）を開設
2018年6月	開発拠点として北海道オフィス（札幌市中央区）を開設
2018年11月	SMS配信サービス「Cuenote SMS」を提供開始
2019年11月	「Cuenote 安否確認サービス」を提供開始
2020年3月	業務拡大のため大阪支店を大阪市北区に移転
2020年7月	「Cuenote SMS」が「楽天モバイル」の回線向けSMS配信に対応し、国内4キャリアと直接接続を開始
2021年9月	東京証券取引所マザーズに株式を上場
2022年4月	東京証券取引所の市場区分の見直しにより、東京証券取引所のマザーズ市場からグロース市場に移行
2022年5月	認証サービス「Cuenote Auth」を提供開始
2022年9月	「Cuenote」シリーズの契約数が2,000契約を突破

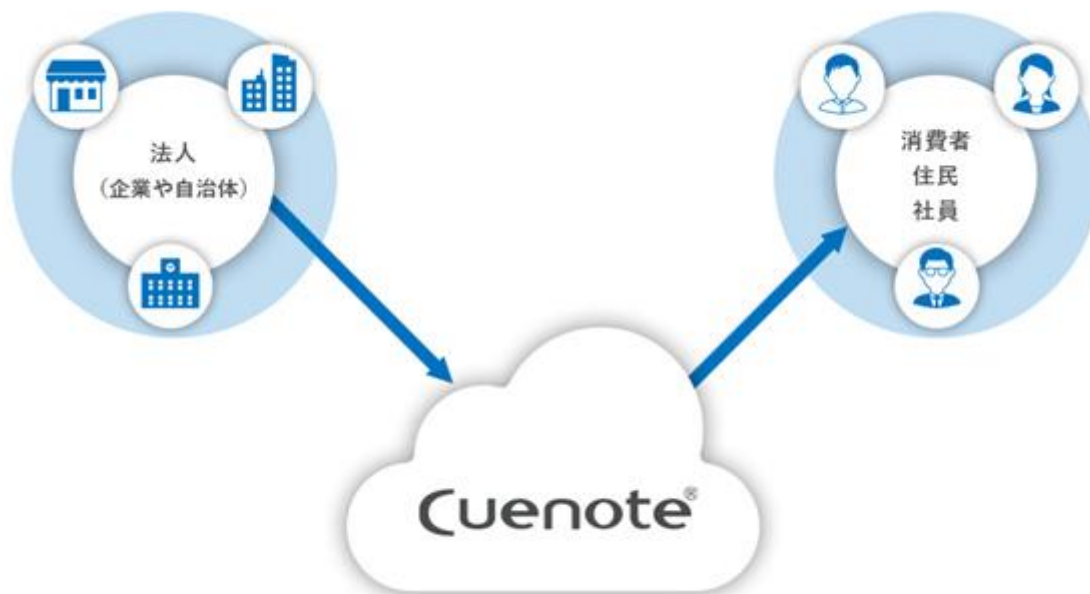
（注）1．企業や自治体がメールを活用して、消費者との関係を構築したり、販売促進を通じ消費者の購買意欲を高めたりといったマーケティング活動を行うためのシステムです。

2．Perlとは、Webアプリケーション、テキスト処理などのプログラムを書くのに広く用いられるプログラミング言語です。フレームワークとは、プログラミングにおいて、アプリケーションソフトウェアの標準構造を実装するのに使われるライブラリの集まりです。多くの再利用可能なコードをフレームワークにまとめることで、開発の手間を省き、定形的で標準的なコードを毎回コーディングしなくて済むように効率化する仕組みのことです。

3．Erlangは、コンピュータにおいて汎用的な用途に使うことができる並行処理指向言語です。

### 3【事業の内容】

当社は、「価値の高い情報サービスの創造と提供を通して社会に貢献し、常に期待される企業を目指す。」という企業理念を掲げ、消費者や社員等とのエンゲージメント向上を目的とした法人のマーケティング、コミュニケーション活動を支援するメッセージングプラットフォーム「Cuenote（キューノート）」を開発し、提供しております。なお、当社の事業は、「Cuenote」シリーズによる「メッセージングソリューション事業」の単一セグメントであります。



当社では、自社で開発したソフトウェアをデータセンターに設置したサービス基盤上で稼働させ、クラウドサービスとして提供するSaaS形式と、顧客が指定するサーバ機材にソフトウェアを設置し利用環境を提供するソフトウェア形式の2形式で主に企業や自治体（以降「顧客」と記載します）にサービスを提供しております。SaaSとは「Software as a Service」の略でソフトウェアをインターネット経由でサービスとして提供するビジネスモデルまたはその活用方式で、利用者はインターネットに接続可能な端末とブラウザ（インターネット閲覧ソフト）があれば目的とするサービスや機能を短期間で利用開始でき、利用期間中においては提供者からシステム保守やソフトウェア更新など専門性の高いサービスが提供されます。

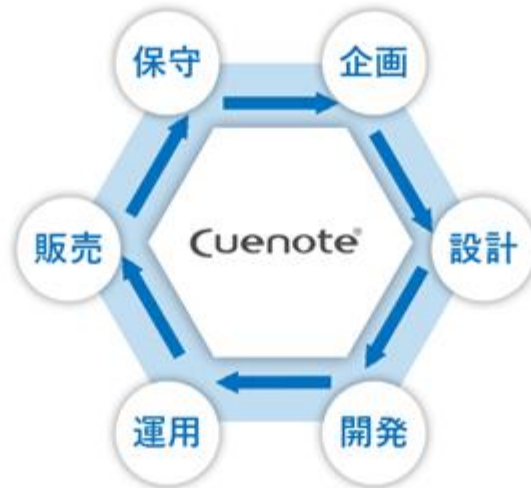
SaaSの収益は、利用開始時の初期設定売上と毎月のサービス利用売上により構成され、顧客がサービスを利用し続ける限りサービス利用売上が計上されるサブスクリプション型収益であり、新規顧客獲得や既存顧客のプラン追加等によるサービス利用売上の増加額が解約やプラン変更による減少額を下回らない限り、毎月の収益が増加し安定的な収益基盤となることから、定期契約額（SaaSのサービス利用売上や買取型ソフトウェアの保守売上など、一定期間の役務や利用を定めた契約に基づく収益：月次経常収益）を重要な経営指標として定め、この指標に影響する期末の定期契約額(月次経常収益)とメールサービスの解約率の推移を管理しております。

なお、当社がデータセンター事業者からデータセンターラック及びインターネット接続回線の供給を受けているデータセンターは、2022年12月31日現在において6箇所(東京都3箇所、大阪府2箇所、福岡県1箇所)となります。

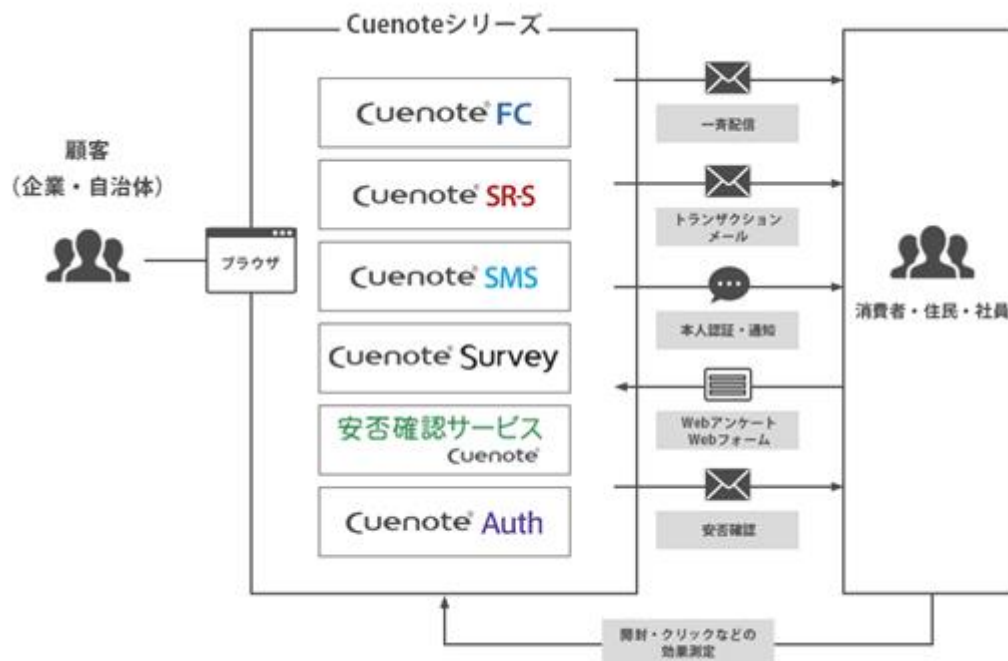
< 「Cuenote」とは >

「Cuenote」は、顧客のマーケティング、コミュニケーション活動を支援するソフトウェアシリーズで、「安全・信頼性」「利便性」「経済的合理性」の向上を踏まえ、企画、設計、開発、運用、販売、保守を一気通貫でサービス提供できるノウハウを有する垂直統合型のビジネスモデルにより手掛けております。

垂直統合で製品・サービスを提供



「Cuenote」シリーズには、メールマガジンやニュース速報など数百万件～数千万件の宛先にもメールを高速配信する性能とマーケティングのための各種機能を搭載した「Cuenote FC」、ECサイトや会員サイトにおける通知や認証など即時性と確実性を求められるトランザクションメールに効果的な「Cuenote SR-S」、SMS（ショートメッセージサービス）による本人認証や通知、督促、プロモーションを実現する「Cuenote SMS」、マウスやキーボードの容易な操作でセキュリティに配慮されたWebアンケートやWebフォームを作成できる「Cuenote Survey」、地震・自然災害発生時に従業員やスタッフの安否確認や緊急参集をするための「Cuenote 安否確認サービス」などがあり、SaaSやソフトウェア形式で提供しております。

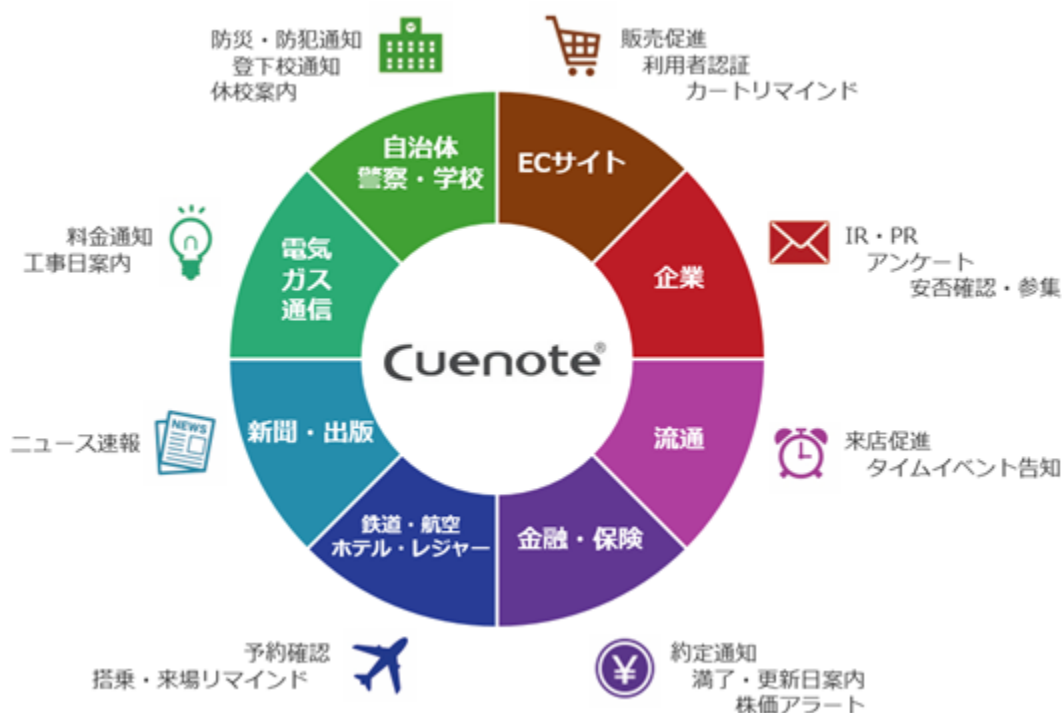


< 「Cuenote」シリーズの主なサービスラインナップ >

「Cuenote」シリーズは、主に次のサービスによって構成されています。

製品名	特徴	主な用途	提供形式 (課金方式)
Cuenote <sup>®</sup> FC	数百～数千万件の大規模なメール配信を高速・円滑に配信する性能とマーケティングのための各種機能を搭載したサービス。当社売上上の65.2%を占める主力製品（2022年12月期実績）。	販売・来店促進、リマインドメールマガジン、料金通知、防災防犯情報、株価通知など	SaaS ソフトウェア (定額・従量制)
Cuenote <sup>®</sup> SRS	顧客の既存システムから送信されるメールを受信し、通信キャリア毎の通信条件に応じ円滑に転送(SMTPリレー)する、暗号化通信(TLS)や送信者署名(DKIM)にも対応したサービス。	決済や約定、商品出荷通知など	SaaS ソフトウェア (定額制)
Cuenote <sup>®</sup> SMS	国内携帯電話事業者と直接接続し、企業から個人向けにSMS(ショートメッセージサービス)を確実に配信するサービス。	本人認証、料金通知や業務連絡、販売・来店促進、リマインドなど	SaaS (従量制)
Cuenote <sup>®</sup> Survey	HTMLやプログラミングの知識がなくとも、比較的容易なマウス、キーボード操作でセキュリティに配慮されたWebアンケートやWebフォームを作成できるサービス。	アンケート(公開・限定)、資料請求や採用応募などの受付用フォーム	SaaS (従量制)
安否確認サービス Cuenote <sup>®</sup>	気象情報と連動し、地震や自然災害発生時に従業員やスタッフの安否確認や緊急参集が行えるサービス。	緊急連絡網、安否確認、参集可否確認	SaaS (従量制)
Cuenote <sup>®</sup> Auth	SMSやIVRを利用し、APIにリクエストするだけで、確認コードの生成、通知、認証の処理を簡単に実装でき、電話番号による認証を行えるセキュアな認証サービス。	本人認証、ECサイトの転売対策、不正アクセス対策	SaaS (従量制)

[Cuenoteの活用事例]



## 「Cuenote FC」（メール配信システム）

「Cuenote FC」は、企業がメールを活用して、消費者との関係を構築したり、販売促進を通じ消費者の購買意欲を高めたりといったマーケティング活動を行うために用いるメール配信システムで、SaaS形式及びソフトウェア形式で提供しております。

主な用途としては、ECサイトや会員サイトなど、消費者に対してプロモーション情報や商品の情報を伝えるためのメールマガジン、自治体が災害や防災情報等を住民のスマートフォンや携帯電話に対して、メールで一斉に伝える緊急速報メール、法人が潜在顧客に対して、見込み顧客の購買意欲を高めるためのリードナーチャリング（注1）など、大量のメール配信を行う場面に活用されております。

また、メールを「いつ・誰が開封・クリックしたか」、「メール経由で購入したか（コンバージョン）」といったメールマーケティング効果を測定・把握し、蓄積されたメールの行動データを次のマーケティング施策に活用することで、マーケティング活動を効果的、効率的に実施できると考えております。

さらに、メールの行動履歴（開封・クリックなど）やWebサイトでの行動、購入履歴データなどを利用したセグメントやシナリオメール、顧客属性に合わせたパーソナライズ配信に加え、メールの開封率やクリック率、コンバージョン率を高めるためのABテスト（注2）、お客様システムやマーケティングツールとのデータ連携を可能とするAPI（注3）を活用することで、より効果的なメールマーケティングを実現します。

主な特徴としては、メールを高速配信する処理性能を有することで、大量の会員に対してタイムリーかつ確実に情報を届けられること、豊富な機能でメールマーケティングを実行するうえで、幅広い業界や分野で利用できること、操作性が高く業務の効率化が可能であることなどがあります。

また、「Cuenote FC」の提供形式は、SaaSとソフトウェアがあり、どちらの形式においても提供できることが特徴です。SaaSには以下の提供形式があります。

### ・パブリック型

アプリケーション及び稼働環境を複数の顧客で共有する方式です。システム資源を複数顧客で利用するため、専用環境を利用する場合に比べ安価に利用いただけます。

### ・プライベート型

顧客がアプリケーション及び稼働環境を専有する方式です。システムリソースの保証やメール送信時のIPアドレスの専有など安定した品質を利用できることから、大規模なメール配信に適しております。また、顧客固有ニーズに基づくカスタマイズ等も適用することが可能です。

【Cuenote FCの提供形式】



## 「Cuenote SR-S」（メールリレーシステム）

「Cuenote SR-S」は、既存のメール配信システムからSMTPリレー（注4）し、メールを代行して配信することで、メールの遅延や不達を解消するメールリレーシステムです。

メールをSMTPリレーして配信するだけでなく、APIによるメール配信も可能とし、企業側のシステムでMTA（注5）を用意しなくとも円滑なメール配信を実現することも可能です。

主な用途として、ECサイトや会員サイトにおける商品発送、登録完了、購入完了などの重要な通知メールなど、トランザクションメールを高速・確実に届けるために活用されております。



大量の宛先に一斉に送るマーケティングメールには「Cuenote FC」、通知メールなどのトランザクションメールには「Cuenote SR-S」を活用することができ、企業から消費者に送るメールに関する幅広いソリューションを提供しています。

#### 「Cuenote SMS」(SMS配信サービス)

「Cuenote SMS」は、企業から個人向けにSMSを配信するサービスです。SMSは、スマートフォンや携帯電話を所有する人に対して、個人が特定されている携帯電話番号へ送信することが可能であること、ナンバーポータビリティにより携帯電話番号自体の変更がされにくいことから、本人認証、重要な通知、業務連絡、督促通知、予約のリマインド、プロモーションなどの用途に利用されております。

当社が提供するSMS配信サービスは、国内の4キャリアと直接接続し、携帯電話事業者が認める正規配信ルートを通じて配信することで、大量・確実にSMSを配信できます。

また、企業の利用用途に応じて、SMS配信サービスを管理画面から操作することで配信を行う手動配信、企業のシステムからAPIを通じて配信の指示を行う自動配信の双方で、SMSを配信できます。

SMSは、電話番号のみでメッセージを送信でき、開封率が高いことから、重要な通知や本人認証の用途において利用が広まっており、メールとSMS双方のメッセージチャネルに対応している「Cuenote」を利用する顧客においては、用途に応じて最適なメッセージチャネルを使って、消費者に情報を届けられるようになります。

#### 「Cuenote Survey」(Webアンケートシステム)

「Cuenote Survey」は、HTMLやプログラミングなどの知識が不要で、比較的容易なマウスとキーボード操作でスマートフォンやPCに対応し、セキュリティに配慮されたWebアンケートや問い合わせWebフォームを作成できるシステムです。

主な用途として、消費者や企業に対する顧客満足度調査、消費者に対するアンケート、Webサイトで利用される問い合わせ・申し込みフォームなどで利用されております。

#### 「Cuenote 安否確認サービス」(安否確認サービス)

「Cuenote 安否確認サービス」は、地震・自然災害発生時に従業員やスタッフに対して、自動で安否確認や緊急参集が行えるサービスです。地震や津波などの気象災害時に気象データと連携して、自動で安否確認メールを配信します。従業員やスタッフが回答した安否状況に関する情報は、管理者がリアルタイムに確認でき、従業員の安否確認や緊急参集などの用途で利用されております。

#### 「Cuenote Auth」(認証サービス)

「Cuenote Auth」は、認証コードの自動生成、SMS・IVR(音声自動応答)を活用した認証をAPIで提供し、本人認証の仕組みを「簡単・短期間で」導入することができます。

Cuenote AuthのAPIにリクエストするだけで、「認証コードの生成」、「SMS・IVRによる認証コードの通知」、「認証画面の表示及び認証処理」、「認証結果の取得」など、一連のプロセスを実行させることができます。また、APIはRESTful形式(注6)を採用し、容易に連携可能なことから導入における開発工数が低減できます。

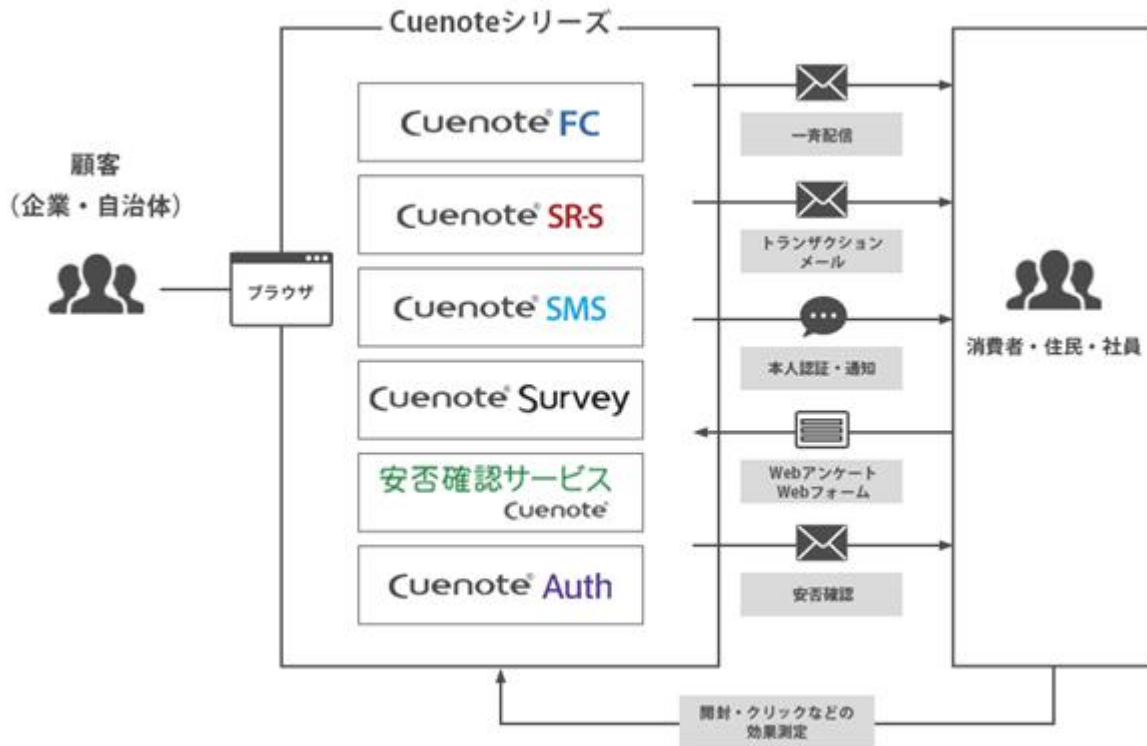
また、IVR連携機能(オプション)をご利用いただくことで、SMSの受信をサポートしない電話番号(固定電話回線)へ音声発信により認証コードを通知することができます。認証に利用する電話番号をCuenote Auth側で判定し、IVRによる音声通知に自動で切り替わるため、幅広いユーザー・端末における本人認証をサポートします。

さらに、最後に認証を行ってから一定期間は同一端末からの再度の認証手続（認証コードの発行～ユーザーでの番号入力）を不要とすることができます。認証コードの通知に利用するSMSやIVRは、送信数に応じてコストが掛かりますが、一定の期間「再認証不要」とすることで、ユーザーピリティを低下させることなくコストを抑えることができます。

- (注) 1. リードナーチャリングとは獲得したリード（見込み顧客）に対してメールや電話などを利用し、有益な情報を提供することで見込み顧客の購買意欲を高めていく手法やプロセスであり、主にBtoB（法人向け）のマーケティング手法です。
2. ウェブサイトやメールなどにおいて、画像やコンテンツ、メールの件名など、AパターンとBパターンの2パターンを用意して、どちらがより良い成果を出せるのかを検証するための手法の一つです。それぞれの成果を比較し、より高い成果を得られるパターンを見つけるために利用されます。
3. Application Programming Interfaceの略で、あるサービスの提供者が、そのサービスを利用するために提供するインターフェースです。APIを利用することで、同じ機能のサービスを開発する必要がないため、開発効率の向上・開発費用の低減が期待できます。
4. SMTP(Simple Mail Transfer Protocol)リレーとはメールを中継して配信する方法です。
5. Message Transfer Agent。メールソフトより受信したメールを宛先ごとに振り分けて配送機能に渡す機能を持ちます。配送機能も含めたメールサーバ全体を指すこともあります。
6. APIの種類のひとつで、「REST」（レスト）と呼ばれる設計原則に従って策定されたものです。

[ 事業系統図 ]

当社の事業系統図は以下のとおりであります。



当社では、事業拡大にあたり販売代理店を活用する場合があります、その際には当社サービス提供の対価の受領は販売代理店を経由して行われております。

#### 4【関係会社の状況】

関係会社は次のとおりであります。

名称	住所	資本金 (千円)	主要な 事業の内容	議決権の所有 又は被所有 割合(%)	関係内容
(親会社) 阪急阪神ホールディングス株式 会社 (注)1	大阪市北区 大阪府池田市 (登記上)	99,474,946	持株会社	被所有 52.1 (52.1)	
(親会社) 阪神電気鉄道株式会社	大阪市福島区	29,384,485	鉄道事業 賃貸事業 分譲・その他事業 スポーツ事業	被所有 52.1 (52.1)	
(親会社) アイテック阪急阪神株式会社	大阪市福島区	200,000	情報・通信事業	被所有 52.1	役員の兼任 2名 同社データセン ターの利用 当社サービスの代 理店販売

(注) 1. 有価証券報告書を提出しております。

2. 議決権の所有又は被所有割合欄の( )内は、間接被所有割合で内数であります。

## 5【従業員の状況】

### (1) 提出会社の状況

2022年12月31日現在

従業員数(人)	平均年齢(歳)	平均勤続年数(年)	平均年間給与(円)
112	39.5	7.7	5,915,448

事業部門の名称	従業員数(人)
技術本部	41
カスタマー本部	27
マーケティング本部	6
セールス本部	20
コーポレート本部	10
経理財務本部	7
内部監査室	1
合計	112

- (注) 1. 平均年間給与は、賞与及び基準外賃金を含んでおります。  
 2. 当社はメッセージングソリューション事業の単一セグメントであるため、事業部門別の従業員数を記載しております。  
 3. 従業員数は就業人員数であります。  
 4. 臨時雇用者数は、従業員数の100分の10未満であるため、記載を省略しております。

### (2) 労働組合の状況

労働組合は結成されておりませんが、労使関係は円満に推移しております。

## 第2【事業の状況】

### 1【経営方針、経営環境及び対処すべき課題等】

文中の将来に関する事項は、本書提出日現在において当社が判断したものであります。

#### (1) 経営方針・経営環境

当社は「価値の高い情報サービスの創造と提供を通して社会に貢献し、常に期待される企業を目指す。」という企業理念の下、「技術と情熱をもってお客様に楽しさと満足を提供するサービスを創造するとともに、社員一人ひとりの個性を尊重し社員の成長を支援する。」ことを企業指針とし、メッセージングプラットフォーム「Cuenote(キューノート)」を、クラウドサービス(SaaS)形式、ソフトウェア形式で提供しております。

2022年5月27日に公表された総務省の「令和3年通信利用動向調査の結果」によりますと、調査対象企業におけるクラウドコンピューティングサービスの導入割合は7割を超えております。場所や機器を選ばない簡便さや、サーバ等の資産を持たず、保守体制のアウトソーシング化も可能であり、それらがメリットとして認識され、経営面で「非常に効果があった」又は「ある程度効果があった」とする評価は、導入企業全体の88.2%に上っていることが示されております。

また、当社の推進するメッセージングソリューション事業は、継続率の高いサービス利用料が収入の大半を占めるストック型ビジネス(サブスクリプションモデル)であり、収益・投資等の計画を立てやすく、スケールメリットを得やすいビジネスモデルのため、基本的には堅調な事業推進が可能となっております。

#### (2) 経営戦略等

このような経営方針・経営環境の下、「SaaS事業成長」「顧客価値向上」を通じて、健全な事業拡大のため、次のような取り組みを行っております。

##### 提供サービスの拡充

「Cuenote 安否確認サービス」については、2022年4月に安否確認を行いたい従業員・職員への通知手段として、従来のメールに加えオプションサービスとしてSMS(ショートメッセージサービス)を利用できるように機能拡張を行い提供を開始しております。携帯電話番号宛てに送信されるSMSは高い開封率を有し、受信者に対し確実に通知を届けられる特徴があり、複数手段(メール、SMS)を利用した通知が行えることから、より確実に安否確認が行えます。

また、2022年5月には、認証コードの自動生成、SMS・IVR(音声自動応答)を活用した認証をAPIで提供し、本人認証の仕組みを「簡単・短期間で」導入可能な認証サービス「Cuenote Auth」を提供開始しております。

更に、「Cuenote Survey」については、2022年7月にGoogle アナリティクス 4(GA4)連携機能を追加した最新版を提供開始しております。

加えて、「Cuenote SMS」については、2022年12月にハードウェア、ソフトウェアトークンを利用した多要素認証に対応した新バージョンを提供開始しております。

当社では2003年にMTAを独自に開発して以降、メッセージング領域における技術力とノウハウを蓄積し、顧客ニーズに応じたサービスや機能を拡充し続けてまいりました。

生活様式が多様化する現在において、情報通信技術やデジタルデバイスの進展により企業と消費者のコミュニケーション手段もまた多様化しております。

複数のコミュニケーション手段を統合的に管理でき、個々に対し最適な手法を用いメッセージングする

基盤の構築は、マーケティング効果や業務効率の向上、良質な顧客体験の提供を実現する上で効果的かつ不可欠な手段になると捉え、統合基盤(プラットフォーム)化を進めてまいります。

#### 開発力の強化

安定的かつ着実な事業拡大を図る上では、既存顧客の契約を継続することのみならず、案件数等が増加した場合においても、収益率を高水準に維持し、かつ顧客サービスのパフォーマンスを維持・向上することが重要であると考えております。

当事業年度においても新規サービスやCuenoteサービスの機能開発など、開発力向上のため技術者の採用に注力いたしました。なお、優秀な技術者を採用するため、東京、大阪、福岡、沖縄及び北海道に拠点を有しており、継続的に開発力強化のための基盤整備を推進してまいります。

#### 基盤設備の増強

国内に新たなSaaS用のサービス基盤設備を2020年3月に開設いたしました。新基盤では新技術を採用し、システムの可用性、拡張性の向上にあわせ高いデータの堅牢性を実現しております。2018年12月期より提供するDR(ディザスタリカバリ)拠点間分散サービス(注1)とともに顧客からは事業継続の観点から高い評価を得られていると考えております。

なお、当事業年度における各サービスの稼働率(注2)は次のとおりとなりました。

Cuenote FC(注3)	: 99.9986%
Cuenote FC Premium(注4)	: 100.0000%
Cuenote SR-S	: 99.9996%
Cuenote Survey1	: 100.0000%
Cuenote Survey2	: 99.8949%
Cuenote SMS	: 100.0000%

引き続き、適時適切な設備投資により基盤設備を強化し、データの堅牢性の維持確保、提供サービスの安定運用を図ってまいります。

#### サービスの認知・理解向上のためのプロモーション、セミナー活動

オンラインでのプロモーション活動の強化や展示会への出展、また、サービス活用セミナーの実施により、Cuenoteブランドの認知、営業機会の創出にあわせ、既存顧客に対してもサービスの効果的な活用方法を提示してまいりました。

今後も継続的に、ブランド力の維持・強化並びにメッセージングソリューションサービスの認知・理解の向上を推進してまいります。

#### 内部管理体制の強化

当社は、適時適切なリスク管理並びに業務運営の効率化を通じた企業価値向上のため、コーポレート・ガバナンスの強化が重要な課題であると考えております。

企業の持続的な成長と中長期的な企業価値の向上のために、効率性の優れた透明性の高い経営を実現させ、適切な資源配分、意思決定の迅速化、コンプライアンスの徹底を推進することは、健全な企業統治体制の確立の視点からも極めて重要であると強く認識しており、コーポレート・ガバナンスの強化に努めております。

引き続き、企業価値の維持・向上を目指し、経営の公正性・透明性を確保するとともに、より強固な内部管理体制の構築に取り組んでまいります。

(注1) 大規模災害などによるデータセンターの壊滅的被害を想定し、東京・北九州など遠隔拠点に設置する複数設備を用いサービスを提供するオプションサービスです。

(注2) 稼働率とは、システムやサービスが稼働すべきであった時間の内、正常に稼働していた時間の割合を求めたもので、次の算式により求めます。

$$\text{稼働率} = (\text{全時間} - \text{システム停止時間}) / \text{全時間}$$

(注3) Cuenote FCは、プライベート型のSaaSとなります。

(注4) Cuenote FC Premiumは、パブリック型のSaaSとなります。

### (3) 優先的に対処すべき事業上及び財務上の課題

#### 優秀な人材の確保

事業成長のため、優秀な人材の獲得は不可欠であると考えており、積極的な採用と共に研修等による人材の育成、職場環境の整備に取り組んでまいります。

#### SaaSの付加価値の向上

当事業には競合する企業が存在しており、これまで性能面や機能面などにおいて競争力を高めてまいりましたが、今後も継続し機能開発や設備投資によりサービスの付加価値の向上に努めてまいります。

#### サービスの安定稼働

いつでも安心して利用できることは、SaaSにおいて不可欠であり、顧客が継続利用を判断する重要な要素であると考えております。今後も顧客増加や通信量の増加を見据え計画的な設備投資や増強、予防交換に取り組んでまいります。



#### 当社及びサービスの認知度の向上

当社はこれまで販売促進を目的にインターネット広告を活用してまいりましたが、今後のサービス拡販や人材獲得のためさらなる認知度の向上が必要であると考えており、インターネット以外のメディア活用や出稿量の増加により露出を高め認知度の向上に努めてまいります。

#### 情報管理体制の強化

当社ではプライバシーマークやISMSなど外部認証を取得し、規程に基づく運用及び定期監査、見直しの実施や役職員への定期的な啓蒙、訓練、物理的・技術的対策への投資により情報管理体制を強化してまいります。

以上が、当社が優先的に対処すべき主要な課題であると認識しております。

#### (4) 経営上の目標の達成状況を判断するための客観的な指標等

当社は持続的な成長と企業価値の向上を目標としており、主な経営指標として売上高、営業利益、営業利益率にあわせ定期契約額(月次経常収益)とメールサービスの解約率を重視しております。

以上のとおり、事業運営上必要な施策を適時適切に実行することにより定期契約額を増加させ、事業規模を拡大し経営の効率性を高めてまいります。

また、内部統制を有効的に機能させることによりコーポレート・ガバナンスを強化し、企業倫理を遵守しながら企業市民としての社会的責任を果たし、定量的にも定性的にも健全な経済活動を展開してまいります。

## 2【事業等のリスク】

当社では、事業等のリスクについて、リスク管理委員会を定期的及び必要に応じて臨時に開催しており、事業活動におけるリスクを抽出し、発生可能性と影響度から重点対策テーマを定め、その対応策の策定並びに対策状況の評価・検証を行っております。

以下、当社事業においてリスク要因となる可能性があると考えられる主な事項を記載しております。

また、必ずしも重要なリスクに該当しない事項についても、投資家の投資判断上、重要と判断した場合には、投資家に対する情報開示の観点から積極的に開示しております。当社はこれらのリスクの可能性を考慮した上で、リスクの発生の回避や分散、又は問題が発生した場合の対応について最大限努めてまいりますが、当社株式に関する投資判断は、本項及び本書中の本項以外の記載事項を慎重に検討した上で行われる必要があると考えております。なお、文中の将来に関する事項は、特段の記載のない限り、本書提出日現在において当社が判断したものであり、将来において発生の可能性があるすべてのリスクを網羅するものではありません。

### (1) 事業に係るリスク

#### 経営環境の変化について

当社はインターネット業界において、メッセージングソリューション事業を中心に、顧客企業に対し、ASP、SaaSを主要な基盤としたサービスを提供しております。現在は顧客企業のIT関連投資マインドの持続的な上昇を背景として当社事業は順調に拡大しておりますが、今後国内外の政治・経済情勢を背景とした、顧客企業におけるIT関連投資を減退するような環境が発生した場合においては、当社の事業及び業績に影響を及ぼす可能性があります。

#### 競合他社による影響について

当社のASP、SaaS事業では先行者メリットを活かしつつ、顧客のニーズに合ったサービスの開発を行うことで優位性を高めております。しかしながらASP、SaaSサービスの新規参入の法的規制や技術的な障壁は必ずしも高いものとは言えず、資金力、ブランド力を有する大手企業をはじめとする競合他社により類似したサービスが開発され価格競争が激化した場合には、当社の業績に影響を及ぼす可能性があります。

当社では、顧客のニーズに合わせ、新機能の開発及び改善を進めていくことで、競合他社との差別化を図り、本リスクの低減に努めております。

#### 特定の製品への依存について

当社の売上高のうち、主要製品であるメール配信システム「Cuenote FC」の売上高は、売上高全体の65.2%（当事業年度）と過半を占めております。当社はメッセージングソリューションに関するサービスを提供する企業であります。競合製品との競争激化及び市場環境等の変化により「Cuenote FC」の売上が大幅に減少した場合には、当社の業績に大きく影響を及ぼす可能性があります。

当社では、引き続き、「Cuenote FC」の売上拡大を図る方針に変わりはありませんが、SMS配信サービス「Cuenote SMS」の売上拡大に取り組むことで、本リスクの低減に努めております。

#### 技術革新への対応について

当社が各種サービスを提供するインターネット事業領域においては新技術の開発及びそれに基づく新サービスの導入が頻繁に行われており、非常に変化の激しい業界となっております。そのため、当社のこれまでの経験が生かせないような技術革新があり、適時に対応ができない場合、当社が提供するサービスの競争力が低下する可能性があります。また、新技術への対応のため予定していないシステムへの投資が必要となった場合、当社の事業及び業績に影響を及ぼす可能性があります。

当社では、新機能開発やサービスの提供に関する新しい技術情報の収集及び習得を行い、積極的に導入することで、技術的優位性を維持することに努めております。

#### 取引先との取引が継続されないリスクについて

現在、売上高依存度が総売上実績の10%を超えるような顧客は無く、当社の顧客層は分散されております。しかしながら、比較的取引額の大きな取引先との解約等が発生し、解約率が上昇した場合及び販売代理店との関係悪化が発生した場合、当社の業績に影響を及ぼす可能性があります。

当社では、新機能の開発及び改善を進めサービスの市場価値を高めることにより、取引額の大きな取引先の解約を防ぐとともに、販売代理店との良好な関係を強化して顧客数の増加を図ることで、本リスクの低減に努めております。

#### システムトラブルによるサービス障害について

当社のASP・SaaS事業はインターネットを通じサービスを提供しております。利用者に質の高いサービスを提供するためサービスの監視やバックアップ、定期的なメンテナンス等を実施し、高い稼働率を維持するよう努めておりますが、次のような障害やトラブルが生じた場合に一時的にサービスが停止し、収益の低下、ユーザーからの信用低下、ブランドイメージの毀損及び開発業務の停滞等により、当社の事業及び業績に影響を及ぼす可能性があります。

##### a. インターネット回線の通信障害

当社ではサービスを提供する上でのインターネット回線は回線事業者より供給を受けております。インターネット接続回線の多重化や複数回線事業者を採用することで、一部のネットワークの通信切断による全サービスの停止リスクに備えております。また各回線事業者の保守など作業実施に際しては事前に実施日や内容を確認の上、当社のシステムやネットワークの設定変更によりサービス停止などの影響を回避するよう努めておりますが、自然災害や事故等により広い範囲で通信が切断された場合には、サービスの提供に支障が生じる可能性があります。

##### b. ショートメッセージ送受信回線・設備の障害

SMS(ショートメッセージ)配信サービスにおいては、携帯電話事業者の提供する通信経路を活用しております。当社システムと携帯電話事業者間の通信については、複数経路で通信できるよう対策を講じております。また各回線事業者の保守など作業実施に際しては事前に実施日や内容を確認の上、当社のシステムやネットワークの設定変更によりサービス停止などの影響を回避するよう努めておりますが、携帯電話事業者の通信設備や通信網に障害が生じた場合には、ショートメッセージの送信が不能となりサービスの提供に支障が生じる可能性があります。

##### c. サービス機材の故障、停止

サービスを提供するためのサーバやネットワーク機器については、事前にその性能や安全性、安定性を評価の上採用し、システム構成時には機材を多重化することで単一機材故障時によるシステム障害に備えております。併せて定期的なバックアップや点検、増強、更新によりシステム稼働率の向上に努めておりますが、複数機材の故障や電源供給停止など予測不能な要因によりシステムが停止した場合にサービスの提供に支障が生じる可能性があります。

d. プログラム不具合

当社では新サービスや機能の開発にあたり、機能の企画設計から開発、テストまで十分に管理するとともに、プログラムのバージョンアップに際しては、複数システムに対して順次に適用することにより複数システムの同時トラブルの発生に対処しておりますが、しかしながら、想定しえない理由により予期せぬプログラムの不具合が生じた際にはサービスの提供に支障が生じる可能性があります。

e. 外部からの不正アクセスやコンピューターウィルスの感染

サービスを提供するためのシステムやプログラムに対しては外部からの不正アクセスやコンピューターウィルスへの感染に対する物理的・技術的対策を講じるとともに定期的な脆弱性検査による点検を実施しております。しかしながら、オペレーションシステムにおける未知の脆弱性や未知のコンピューターウィルスへの感染等によりシステムが正常に機能しなくなる可能性があり、サービスの提供に支障が生じる可能性があります。

法的規制について

当社は電子メールを取り扱うASP、SaaS事業を営んでいることから、「電気通信事業法」に基づき電気通信事業者の届出を行っており、通信の秘密等の保護の義務を課せられております。

また、インターネットの普及に伴い「特定電子メールの送信の適正化等に関する法律」「特定商取引に関する法律」「特定電気通信役務提供者の損害賠償責任の制限及び発信者情報の開示に関する法律」等を始め、インターネット事業領域に関する法令整備が進んでおり、今後新たに関連事業者を対象とした法的規制等が制定された場合、業務が一部制約を受け、当社の事業及び業績に影響を及ぼす可能性があります。また、万が一適用される法令等に違反した場合、当社の業績、事業運営及び社会的信用に重大な影響を及ぼす可能性があります。

当社システムでは多数のメールアドレスや電話番号に対してプログラム処理を行うことから、2013年にISMSの認証を取得し、全社的な情報管理・業務フローの適正化の監視監督を担う情報セキュリティ委員会の活動を通じて個人情報保護に関するフローの見直し、従業員教育、システムのセキュリティ強化、個人情報取扱状況の内部監査等を実施し、個人情報管理の強化に努めております。

また、当社では、関係諸法令を遵守する体制の整備及び役職員の研修を実施するとともに、事前の情報収集を実施することで、本リスクの低減に努めております。

・ 主要な事業活動の前提となる事項（電気通信事業者）の内容

電気通信事業者（旧一般第二種電気通信事業者）、2002年9月取得、届出番号：A-13-04991

・ 許認可等の有効期間

届出についての有効期限の定めはありません。

・ 許認可等の取消解約事由

届出についての取消解約の定めはありません。

・継続に支障を来たす要因が発生していない旨及び重大な影響を及ぼす旨

届出の継続に支障を来たす要因の発生及び重大な影響を及ぼす事象はありません。

なお、届出事項に変更があった場合に変更の届出を行わないと罰則(3年以下の懲役若しくは200万円以下の罰金または両方)が科されます。(電気通信事業法 第9条、第177条)

#### 特定の人物への依存について

代表取締役社長である清水亘は、会社経営の最高責任者として経営方針や事業戦略の決定をはじめ、当社の事業推進において重要な役割を果たしております。当社は、同氏に過度に依存しない経営体制を整備するため、取締役会における役員間の相互の情報共有や社外取締役、社外監査役の積極参加による経営組織の強化を図っております。しかしながら、何らかの理由により同氏が業務を継続することが困難になった場合には、当社の事業及び業績に影響を及ぼす可能性があります。

#### 人材の採用・育成について

当社は、持続的で長期的な事業発展のため、多様な専門技術に精通した人材の確保が重要であると認識しており、人材採用を積極的に実施しております。しかしながら、国内における少子高齢化に伴う労働人口の減少や産業構造の変化を背景に、必要な人材を継続的に確保するための環境は日々厳しさを増しております。同時に人材確保のための採用費及び人件費も高騰しております。今後の競争激化により、必要な人材の確保が計画通りに進まなかった場合や人件費が高騰し続けた場合、また在職している技術者の社外流出が大きく生じた場合、当社の事業展開、業績及び財政状態等に影響を及ぼす可能性があります。

当社では、様々な媒体、手法による人材の採用及び育成を積極的に行うことで、本リスクの低減に努めております。

#### 情報管理体制について

当社が提供するサービスは、顧客の有する個人情報や機密情報が登録されることがあります。重要な情報資産が外部に漏洩した場合には、企業イメージの悪化、社会的信用の失墜、損害賠償請求の発生等により、当社の事業展開、業績及び財政状態等に影響を及ぼす可能性があります。

このため当社ではこれらの情報資産を保護するために個人情報保護方針、情報取扱規程を定め、この方針、規程に従って情報資産を適切に管理、保護を図っております。また、ISMS認証取得によるマネジメントプロセスを導入するとともに、ファイアウォールや対策機器等の体系的な対策を施し、多層的な情報セキュリティ対策強化を推進しております。

#### 知的財産権の侵害について

当社は、自社の事業活動が他社の知的財産権等を侵害していないかの確認を実施しております。また、第三者の有する知的財産権の侵害を防ぐ体制として、自社及び外部専門家への委託等による事前調査を行っております。

既存のサービスについても調査可能な範囲で第三者の知的財産権侵害の可能性の調査を行っており、当社が事業活動を行うプロセスにおいて使用しているシステムは第三者の知的財産権等を侵害するものではないと認識しております。しかしながら不測の事態、例えば外部に委託した調査の不備により第三者の知的財産権等の侵害が生じた場合、その紛争の解決のための費用又は損失が発生する可能性は否定できないものと認識しております。この場合、当社の経営成績及び財政状態に影響を及ぼす可能性があります。

当社では、第三者の知的財産権等の侵害可能性については、専門家と連携を取り調査可能な範囲で対応を行うことで、本リスクの低減に努めております。

#### 訴訟リスクについて

当社が事業の継続・拡大を行っていく上で、製品販売先若しくは各種取引先との間で紛争等が生じ、これにより訴訟等が提起され、当社が想定外の損害賠償金を支払うような事態が生じる可能性は常に存在します。上記「知的財産権の侵害について」に記載のとおり、当社は第三者の知的財産権の侵害についての確認を実施しており、また、製品の開発等においても法的規制・製品の安全性の確認を実施することで、第三者の権利を侵害しないよう努めておりますが、第三者からの訴訟の提起を受ける可能性はゼロではなく、訴訟の提起を受けた場合、当社の経営成績及び財政状態に影響が生じる可能性があります。

#### 自然災害等について

地震、台風、津波等の自然災害、火災、各種感染症の拡大等が発生した場合、当社の事業運営に深刻な影響を及ぼす可能性があります。特に大規模な自然災害が多発したような場合には、当社の営業活動が制限されたり、取引先において正常な事業運営が行えなくなるなど悪影響が生じ、正常な事業運営が行えない場合、当社の経営成績及び財政状態に影響を及ぼす可能性があります。

当社では、サービスを提供するための重要な事業基盤である情報資産が格納されているサーバを複数の拠点で分散配置、運用を行うことで、本リスクの低減に努めております。

#### 配当政策について

当社は財務体質の強化と事業の成長のための投資が重要であると考え、配当を実施しておりませんが、株主への利益還元は重要な経営課題と認識しております。

今後、将来の財務体質の強化と事業拡大のために必要な内部留保を確保しつつ、当社を取り巻く事業環境を勘案して、株主に対して安定的かつ継続的な利益還元を実施する方針ですが、現時点において配当実施の可能性及びその実施時期等については未定であります。

#### 新型コロナウイルス感染症（COVID-19）の当社事業におけるリスクについて

当社においてはリモート業務推進環境の整備やオンラインを中心とした販売、サポート体制への移行により、事業活動への悪影響を低減しております。しかしながら新型コロナウイルス感染症の終息時期は不透明であり、最終的な影響については予測が困難であることから、経済活動が停滞する場合には、新規受注の減少や延期、また既存顧客の解約など、財政状態及び経営成績に悪影響を及ぼす可能性があります。

#### 調達資金の使途について

株式上場時における公募増資による調達資金の使途については、当社事業のさらなる成長のための設備投資、採用活動費、広告宣伝費等による費用に充当する計画としております。しかしながら当社の属する業界の環境変化や、それに伴う今後の事業計画の見直し等により、投資による期待通りの効果が上げられなくなる可能性や、場合によっては充当先の変更が生ずる可能性があります。この場合、当社の経営成績及び財政状態に影響を及ぼす可能性があります。

#### （２）親会社との関係について

本書提出日現在、当社の支配株主（親会社）であるアイテック阪急阪神株式会社は、当社株式の52.1%を所有しておりますが、アイテック阪急阪神株式会社は阪神電気鉄道株式会社が55.7%及び阪急阪神ホールディングス株式会社が14.2%を保有する阪神電気鉄道株式会社の子会社であり、阪神電気鉄道株式会社は阪急阪神ホールディングス株式会社の完全子会社(連結対象)であることから、上記3社はいずれも当社の親会社に該当します。

なお、これら親会社とは法令等（東京証券取引所の定める有価証券上場規程を含む）に基づく開示に必要な情報のみを事前報告事項とする旨の契約を結び、独立性・自立性を確保しております。

#### 親会社における当社の位置付けについて

アイテック阪急阪神株式会社は、阪急阪神ホールディングス株式会社の連結子会社であり、情報通信業としてインターネット、医療システム、社会システム等の事業を展開しています。当社は、メッセージングプラットフォーム「Cuenote」を開発し、メール配信システムやSMS配信システム等をクラウドサービスとして展開しています。

現在、アイテック阪急阪神株式会社及び阪神電気鉄道株式会社を含む阪急阪神ホールディングス株式会社のグループ（以下、「親会社グループ」という。）において当社と同じ業務を行う企業はなく、当社と親会社グループ各社との間には事業の棲み分けがなされ、競合関係もありません。

## 取引関係について

当社は現在アイテック阪急阪神株式会社との取引として、主にデータセンターの転借取引やCuenoteの代理店販売の委託を行っています。これらの取引については、親会社グループ各社からの独立性確保の観点も踏まえ、第三者である他社と同等の条件により取引を行っています。

当社は、Cuenoteの代理店販売を除き、親会社グループとの取引削減を進める方針ですが、今後も継続する取引及び新たに取引を行う場合は、その取引の合理性及び条件の妥当性について事業上の必要性及び他社との取引条件等を比較し検証を行った上で、当社にとって不利益となる場合は条件の見直し、解約を親会社と交渉を行い、取締役会で承認を行うこととしています。

現在においての当社と同社との間の主要な取引については、後記「第5 経理の状況 1 財務諸表等（1）財務諸表（注記事項）関連当事者情報」に記載のとおりであります。

また、当社は、非常勤取締役として事業運営に知見を有する齋田 誠氏を、非常勤監査役として宇仁菅 亮介氏を同社から招聘しておりますが、出向者の受入れ等その他の人的関係はありません。当社は同社の承認を必要とする取引や業務は存在せず、事業における制約もなく、当社の経営方針及び事業戦略等の重要事項の意思決定において、当社は同社からの独立性・自立性は保たれているものと考えております。

同社は、今後も中長期的に当社株式を保有する方針ですが、将来的に、同社をその傘下に置く阪急阪神ホールディングス株式会社におけるコア事業体制の見直し等による、事業戦略変更・基盤事業再編を受け、市場で当該株式の売却が行われた場合や売却の可能性が生じた場合には、当社株式の市場価格に影響を及ぼす可能性があります。さらに、市場での売却ではなく特定の相手先へ譲渡を行った場合には、当該譲渡先の保有株数や当社に対する方針によっては、当社の経営戦略等に影響を与える可能性があります。



### 3【経営者による財政状態、経営成績及びキャッシュ・フローの状況の分析】

#### (1) 経営成績等の状況の概要

当社の財政状態、経営成績及びキャッシュ・フロー（以下「経営成績等」という。）の状況の概要は次のとおりであります。なお、文中の将来に関する事項は、本書提出日現在において判断したものであります。また、当社はメッセージングソリューション事業の単一セグメントであるため、セグメントごとの記載はしておりません。

#### 財政状態の状況

##### (資産)

当事業年度末の資産合計は、前事業年度末に比べて、278,618千円増加し2,376,330千円となりました。これは主に当期純利益の計上に伴う現金及び預金の増加208,005千円、売掛金の増加27,155千円、設備投資による建物が6,026千円増加、工具、器具及び備品が19,301千円増加したこと及び前払費用の増加15,795千円等によるものです。

##### (負債)

当事業年度末の負債合計は、前事業年度末に比べて、37,623千円増加し440,185千円となりました。これは主にデータセンター用機材取得等に伴う未払金4,845千円の減少及び賞与等に係る未払費用4,453千円の減少の一方で、未払法人税等45,001千円の増加及び未払消費税等3,757千円の増加等によるものです。

##### (純資産)

当事業年度末の純資産合計は、前事業年度末に比べて240,995千円増加し1,936,144千円となりました。これは自己株式の取得により118,406千円が減少した一方で、当期純利益の計上による利益剰余金の増加359,402千円によるものです。

## 経営成績の状況

当事業年度におけるわが国の経済は、新型コロナウイルス感染症の変異株による感染から回復の動きが見られ、経済活動が正常化へ向かう兆しがあるものの、ロシア・ウクライナ情勢の長期化による半導体の供給不足や資源価格の上昇、急激な円安など、依然として先行き不透明な状況が続いております。

一方、2022年12月12日に内閣府・財務省が発表した内閣府・財務省の法人企業景気予測調査（2022年10～12月期調査）によれば、今年度における国内の設備投資のスタンスを見ると、全産業における大企業の「情報化への対応」が重要度第2位の45.3%、中堅企業では第3位の43.9%と上位を占め、強く意識されており、当社が属する情報通信業界及び非接触型ビジネスモデルでは、マーケットの拡大や収益機会の増加が続くことを物語っております。

当社においても2022年12月にメッセージ配信サービスの過去最高配信数を更新、月間70億通の配信を記録しております。

このような状況の中、当社は引き続き「SaaS事業成長」「顧客価値向上」に向け、積極的に取り組みを行いました。

当事業年度におきましては、次のような提供サービスの拡充を行っております。

- ・「Cuenote 安否確認サービス」：

2022年4月 安否確認を行いたい従業員・職員への通知手段として、従来のメールに加えオプションサービスとしてSMS（ショートメッセージサービス）を利用できるように機能拡張を行い提供を開始しております。携帯電話番号宛てに送信されるSMSは高い開封率を有し、受信者に対し確実に通知を届けられる特徴があり、複数手段（メール、SMS）を利用した通知が行えることから、より確実に安否確認が行えます。

- ・「Cuenote Auth」：

2022年5月 認証コードの自動生成、SMS・IVR（音声自動応答）を活用した認証をAPIで提供し、本人認証の仕組みを「簡単・短期間で」導入可能な認証サービスを提供開始しております。

- ・「Cuenote Survey」：

2022年7月 Google アナリティクス 4（GA4）連携機能を追加した最新版を提供開始しております。

- ・「Cuenote SMS」：

2022年12月 ハードウェア、ソフトウェアトークンを利用した多要素認証に対応した新バージョンを提供開始しております。

サービス提供種別の売上高の概況は以下のとおりであります。

- ・ストック型収益：Cuenote SaaSのサブスクリプション（サービス利用）売上並びにソフトウェア保守売上が含まれます。当事業年度は高価格帯プランの獲得及びショートメッセージ顧客数の増加によりストック型収益は2,132,482千円、当事業年度未定期契約額は187,377千円（前年同期末比6.4%増）となりました。

- ・スポット型収益：Cuenote SaaSの初期売上（初期利用登録、カスタマイズ、セキュリティ証明書などの取得代行）並びにソフトウェアライセンス売上（オンプレミス）が含まれます。当事業年度の売上高はSaaSの新規受注が堅調に推移したことから、48,723千円となりました。

以上の結果、当事業年度の売上高は2,181,206千円（前期比13.1%増）となりました。

売上原価は、726,049千円（前期比16.6%増）となりました。これは主にSMSの配信数増に伴う通信費や労務費の増加によるものです。

売上総利益は1,455,156千円（前期比11.4%増）となり、販売費及び一般管理費は、934,509千円（前期比4.7%増）となりました。これは主に各種広告施策に伴う広告宣伝費の増加、採用教育費の増加及び各種支払手数料の増加によるものです。

この結果、営業利益は520,647千円（前期比25.7%増）、経常利益は520,441千円（前期比30.6%増）、当期純利益は359,402千円（前期比25.3%増）となりました。

#### キャッシュ・フローの状況

当事業年度における現金及び現金同等物（以下「資金」という。）の期末残高は、前事業年度末に比べて208,005千円増加し、1,721,203千円となりました。

当事業年度における各キャッシュ・フローの状況とそれらの要因は次のとおりであります。

##### （営業活動によるキャッシュ・フロー）

営業活動の結果獲得した資金は444,468千円となりました。収入の主な内訳は、税引前当期純利益520,441千円、減価償却費77,669千円等であり、支出の主な内訳は、売上債権の増減額 27,155千円、前払費用の増減額 15,795千円、法人税等の支払額117,696千円等によるものであります。

##### （投資活動によるキャッシュ・フロー）

投資活動の結果使用した資金は117,761千円となりました。これはデータセンター用機材やWEB商談ブースなどの有形固定資産の取得による支出104,151千円及びサーバ仮想化ソフトなどの無形固定資産の取得による支出13,609千円により資金が減少したことによるものです。

##### （財務活動によるキャッシュ・フロー）

財務活動の結果使用した資金は118,701千円となりました。これは自己株式の取得による支出118,701千円により資金が減少したことによるものです。

生産、受注及び販売の実績

a. 生産実績

当社の提供するサービスの性格上、生産実績の記載になじまないため、記載を省略しております。

b. 受注実績

当社の提供するサービスの性格上、受注実績の記載になじまないため、記載を省略しております。

c. 販売実績

当事業年度の販売実績は、次のとおりであります。なお、当社はメッセージングソリューション事業の単一セグメントであるため提供サービス別に記載しております。

サービスの名称	当事業年度 (自 2022年1月1日 至 2022年12月31日) (千円)	前年同期比(%)
Cuenoteシリーズ	2,180,498	113.1
その他	708	59.2
合計	2,181,206	113.1

(注) 主な相手先別の販売実績及び当該販売実績の総販売実績に対する割合については、総販売実績に対する割合が10%以上の相手先がないため記載を省略しております。

(2) 経営者の視点による経営成績等の状況に関する認識及び分析・検討内容

経営者の視点による当社の経営成績等の状況に関する認識及び分析・検討内容は次のとおりであります。

なお、文中の将来に関する事項は、本書提出日現在において判断したものであります。

財政状態及び経営成績等の状況に関する認識及び分析・検討内容

a. 財政状態の分析

「(1) 経営成績等の状況の概要 財政状態の状況」に記載のとおりであります。

b. 経営成績の分析

(売上高)

当事業年度の売上高は前事業年度に比べ251,848千円増加し、2,181,206千円(前期比13.1%増)となりました。これは主にCuenote FCシリーズの受注が引き続き順調に推移したことによるものであります。なお、経営指標として重視しております、Cuenoteシリーズの期末月の定期契約額は前事業年度に比べ11,396千円増加し、187,377千円(前期比6.4%増)となりました。

(売上原価、売上総利益)

当事業年度における売上原価は前事業年度に比べ103,481千円増加し、726,049千円(前期比16.6%増)となりました。これは主に、配信数増による通信費の59,033千円増加及び技術者増員による労務費29,894千円増加等によるものです。

この結果、売上総利益は前事業年度に比べ148,367千円増加し、1,455,156千円(前期比11.4%増)となりました。

(販売費及び一般管理費、営業利益)

当事業年度における販売費及び一般管理費は、前事業年度から42,074千円増加し、934,509千円(前期比4.7%増)となりました。これは主に採用活動に伴う採用教育費の8,205千円増加、広告施策に伴う広告宣伝費の23,939千円増加及び持株会運営、各種メディア一括記事検索等に伴う支払手数料の7,634千円増加等によるものです。

この結果、営業利益は前事業年度に比べ106,292千円増加し、520,647千円(前期比25.7%増)となりました。

(営業外収益、営業外費用、経常利益)

当事業年度における営業外収益は298千円減少し、88千円(前期比77.1%減)となりました。これは主にポイント収入額の74千円増加及びCMS解約に伴う受取利息の347千円減少等によるものであります。

また、当事業年度における営業外費用は15,874千円減少し、294千円(前期比98.2%減)となりました。これは前事業年度は上場関連費用16,168千円を計上していたため、当事業年度では同費用16,168千円減少及び自己株式取得のための支払手数料294千円増加によるものであります。

この結果、経常利益は、前事業年度から121,868千円増加し、520,441千円(前期比30.6%増)となりました。

(当期純利益)

当事業年度において、税引前当期純利益は520,441千円(前期比30.6%増)となりました。また、法人税、住民税及び事業税161,721千円、法人税等調整額 681千円を計上した結果、当期純利益は、前事業年度から72,486千円増加し、359,402千円(前期比25.3%増)となりました。

キャッシュ・フローの状況の分析・検討内容並びに資本の財源及び資金の流動性に関する情報

a. キャッシュ・フローの状況の分析

キャッシュ・フローの状況の分析につきましては「(1)経営成績等の状況の概要 キャッシュ・フローの状況」に記載のとおりであります。

b. 資本の財源及び資金の流動性に関する情報

資本の財源及び資金の流動性については、当社の資金需要の主なものは、運転資金、法人税等の支払等であり、その資金の源泉といたしましては、営業活動によるキャッシュ・フロー等、自己資金により、必要とする資金を調達しております。

重要な会計上の見積り及び当該見積りに用いた仮定

当社の財務諸表は、我が国において一般に公正妥当と認められる会計基準に基づき作成されております。この財務諸表の作成にあたって、経営者による会計方針の選択・適用、資産・負債及び収益・費用の報告金額並びに開示に影響を与える見積りを必要としております。これらの見積りについては過去の実績や現状等を勘案し、合理的に判断しておりますが、実際の結果は見積り特有の不確実性があるため、これらの見積りと異なる可能性があります。

なお、当社の財務諸表で採用されている重要な会計方針については、「第5 経理の状況 1 財務諸表等 (1) 財務諸表 注記事項(重要な会計方針)」に記載のとおりです。

また、財務諸表の作成に当たって用いた会計上の見積り及び仮定のうち、重要なものは以下のとおりであります。

(繰延税金資産)

当社は、将来の利益計画に基づいた課税所得が十分に確保でき、回収可能性があると判断した将来減算一時差異について繰延税金資産を計上しております。繰延税金資産の回収可能性は将来の課税所得の見積りに依存するため、その見積りの前提とした条件や仮定に変更が生じ減少した場合、繰延税金資産及び法人税等調整額に影響を及ぼす可能性があります。

経営方針、経営戦略、経営上の目標の達成状況を判断するための客観的な指標等

経営方針、経営戦略、経営上の目標の達成状況を判断するための客観的な指標につきましては、「第2 事業の状況 1 経営方針、経営環境及び対処すべき課題等 (4) 経営上の目標の達成状況を判断するための客観的な指標等」に記載のとおり、主な経営指標として売上高、営業利益、営業利益率にあわせ期末の定期契約額(月次経常収益)とメールサービスの解約率を重視しております。各指標の推移は以下のとおりであり、持続的な成長と企業価値の向上に向け順調に推移しているものと認識しております。今後も新規契約の獲得や解約抑制により期末定期契約額を積み上げることで売上や営業利益の拡大に努めてまいります。

	前事業年度	当事業年度
売上高	1,929,357千円	2,181,206千円
営業利益	414,354千円	520,647千円
営業利益率	21.5%	23.9%
期末定期契約額(注)1	175,981千円	187,377千円
メールサービス解約率(注)2	0.38%	0.37%

(注)1. 期末月の定期契約売上(期間利用を定めた契約に基づく収益:月次経常収益)となります。

2. メールサービス解約率は、メールサービスの金額基準の月次解約率の該当期間の平均値(小数点第3位を四捨五入)となります。

なお、「Cuenote SMS」「Cuenote Survey」「安否確認」は、含めておりません。

経営成績に重要な影響を与える要因

経営成績に重要な影響を与える要因については、「第2 事業の状況 2 事業等のリスク」に記載のとおりであります。

経営者の問題意識と今後の方針

当社は「価値の高い情報サービスの創造と提供を通して社会に貢献し、常に期待される企業を目指す」という企業理念のもと「SaaS事業の成長」「顧客価値向上」を通じ、事業を拡大してまいりました。今後も持続的に成長するためには「第2 事業の状況 1 経営方針、経営環境及び対処すべき課題等」に記載の課題に対し、事業環境の変化を捉えつつ最善の経営方針を立案することが必要であると認識しております。

#### 4【経営上の重要な契約等】

該当事項はありません。

#### 5【研究開発活動】

該当事項はありません。

### 第3【設備の状況】

#### 1【設備投資等の概要】

当社では、急速な技術革新や急増する顧客へ適時適切に対応するため、有形固定資産にSaaSサービス提供用サーバ機材等93,460千円及び無形固定資産にサーバ仮想化ソフト等13,899千円への投資を実施しました。当事業年度において重要な設備の売却等はありません。

なお、当社はメッセージングソリューション事業の単一セグメントであるため、セグメントごとの記載はしていません。



## 2【主要な設備の状況】

当社における主要な設備は、次のとおりであります。

2022年12月31日現在

事業所名 (所在地)	設備の内容	帳簿価額				従業員数 (人)
		建物 (千円)	工具、器具及び 備品 (千円)	ソフトウェア (千円)	合計 (千円)	
本社 (東京都渋谷区)	本社機能 開発機能	28,283	104,654	23,849	156,786	93
大阪支店 (大阪市北区)	支社機能 開発機能	4,208	19,262	720	24,190	12
北海道オフィス (札幌市中央区)	開発機能	-	115	-	115	4
福岡オフィス (福岡市博多区)	開発機能	-	68	-	68	1
沖縄オフィス (沖縄県中頭郡北谷町)	開発機能	-	206	-	206	2

- (注) 1. 従業員数は就業人員数であります。なお、臨時雇用者数は、従業員数の100分の10未満であるため、記載を省略しております。
2. 当社は、メッセージングソリューション事業の単一セグメントであるためセグメント別の記載を省略しております。
3. 各事業所の建物はすべて賃貸物件であり、年間賃借料は以下のとおりであります。

2022年12月31日現在

事業所名 (所在地)	設備の内容	年間賃借料 (千円)
本社 (東京都渋谷区)	本社オフィス 開発拠点	102,408
大阪支店 (大阪市北区)	支社オフィス 開発拠点	7,480
北海道オフィス (札幌市中央区)	開発拠点	3,366
福岡オフィス (福岡市博多区)	開発拠点	1,143
沖縄オフィス (沖縄県中頭郡北谷町)	開発拠点	2,880

### 3【設備の新設、除却等の計画】

当社の設備投資については、多様かつ変遷する顧客ニーズに適時適切に対応するとともに、可用性の高いネットワークの継続的な維持・向上のため、必要に応じて取得・増強しております。

なお、当事業年度末現在における重要な設備の新設、改修計画は次のとおりであります。

#### (1) 重要な設備の新設等

事業所名 (所在地)	設備の内容	投資予定金額		資金調達方法	着手及び完了 予定年月		完成後 の増加 能力
		総額 (千円)	既支 払額 (千円)		着手	完了	
- (注) 2	サービス用基盤設備(注) 3	73,700	-	自己資金 (注) 6	2023. 8	2024. 3	(注) 5
- (注) 2	サービス用サーバ機材(注) 4	58,100	-	自己資金 (注) 6	2023. 3	2024.10	(注) 5

(注) 1. 当社は、メッセージングソリューション事業の単一セグメントであるためセグメント別の記載を省略しております。

2. 当社が契約するデータセンター内(東京都3箇所、大阪府2箇所、福岡県1箇所)に設置する設備であるため、事業所名(所在地)については記載を省略しております。

3. 「サービス用基盤設備」はサーバ仮想化ソフト、新規顧客用サーバ機材等であります。

4. 「サービス用サーバ機材」は既存顧客用機器のリプレースであります。

5. 完成後の増加能力については、計数的把握が困難であるため、記載を省略しております。

6. 自己資金は、2021年9月の株式上場に伴う公募増資により調達した資金によるものであります。

#### (2) 重要な設備の除却等

該当事項はありません。

## 第4【提出会社の状況】

### 1【株式等の状況】

#### (1)【株式の総数等】

##### 【株式の総数】

種類	発行可能株式総数(株)
普通株式	14,200,000
計	14,200,000

##### 【発行済株式】

種類	事業年度末現在発行数 (株) (2022年12月31日)	提出日現在発行数(株) (2023年3月31日)	上場金融商品取引所名又は登録認可金融商品取引業協会名	内容
普通株式	3,892,600	3,892,600	東京証券取引所 (グロース市場)	完全議決権株式であり、権利内容に何ら限定のない当社における標準となる株式であります。なお、単元株式数は100株であります。
計	3,892,600	3,892,600	-	-

#### (2)【新株予約権等の状況】

##### 【ストックオプション制度の内容】

該当事項はありません。

##### 【ライツプランの内容】

該当事項はありません。

##### 【その他の新株予約権等の状況】

該当事項はありません。

#### (3)【行使価額修正条項付新株予約権付社債券等の行使状況等】

該当事項はありません。

(4) 【発行済株式総数、資本金等の推移】

年月日	発行済株式総数 増減数(株)	発行済株式総 数残高(株)	資本金増減額 (千円)	資本金残高 (千円)	資本準備金増 減額(千円)	資本準備金残 高(千円)
2021年4月30日 (注)1	3,518,856	3,554,400	-	118,281	-	35,779
2021年9月21日 (注)2	338,200	3,892,600	155,572	273,853	155,572	191,351

(注)1. 株式分割(1:100)によるものであります。

2. 有償一般募集(ブックビルディング方式による募集)

発行価格 1,000円  
 引受価額 920円  
 資本組入額 460円  
 払込金総額 311,144千円

(5) 【所有者別状況】

2022年12月31日現在

区分	株式の状況(1単元の株式数100株)								単元未満 株式の状況 (株)
	政府及び地 方公共団体	金融機関	金融商品 取引業者	その他の 法人	外国法人等		個人その他	計	
					個人以外	個人			
株主数(人)	-	2	20	17	20	3	1,570	1,632	-
所有株式数 (単元)	-	1,685	1,167	21,318	4,723	5	10,014	38,912	1,400
所有株式数の割 合(%)	-	4.33	3.00	54.79	12.14	0.01	25.73	100	-

(注)1. 自己株式84,637株は「個人その他」欄に846単元、「単元未満株式の状況」欄に37株含めております。

2. 株主数には、単元未満株式のみを所有する株主の人数を含めております。

(6)【大株主の状況】

2022年12月31日現在

氏名又は名称	住所	所有株式数 (株)	発行済株式(自己株式を除く。)の 総数に対する所有 株式数の割合 (%)
アイテック阪急阪神株式会社	大阪府大阪市福島区海老江一丁目1番31号	1,985,300	52.14
BNYM AS AGT/CLTS NON TREATY JASDEC (常任代理人 株式会社三菱UFJ 銀行)	240 GREENWICH STREET , NEW YORK, NEW YORK 10286 U.S.A. (東京都千代田区丸の内二丁目7-1)	370,100	9.72
清水 亘	東京都世田谷区	260,700	6.85
株式会社日本カストディ銀行 (信託口)	東京都中央区晴海一丁目8-12	165,900	4.36
光通信株式会社	東京都豊島区西池袋一丁目4-10	114,900	3.02
及川 英夫	東京都品川区	84,600	2.22
JPMorgan証券株式会社	東京都千代田区丸の内二丁目7-3	35,600	0.93
BBH LUX/BROWN BRO THERS HARRIMAN (L UXEMBOURG) SCA CU STODIAN FOR SMD - A M FUNDS - DSBI JAP AN EQUITY SMALL C AP ABSOLUTE VALUE (常任代理人 株式会社三井住友銀 行)	80 ROUTE D'ESCH LUXE MBOURG LUXEMBOURG L - 1470 (東京都千代田区丸の内一丁目1番2号)	30,000	0.79
一般社団法人全国水産業団体共助会	東京都千代田区神田小川町二丁目3-6	23,000	0.60
株式会社SBIネオトレード証券	東京都港区六本木一丁目6-1	20,600	0.54
計	-	3,090,700	81.16

(注) 1. 発行済株式(自己株式を除く。)の総数に対する所有株式数の割合は、小数点以下第3位を四捨五入しております。

2. 上記のほか、当社が所有している自己株式84,637株があります。

3. 2022年5月23日付で公衆の縦覧に供されている大量保有報告書(変更報告書)において、ミリ・キャピタル・マネジメント・エルエルシーが2022年5月16日現在で以下の株式を所有している旨が記載されているものの、当社として当事業年度末現在における実質所有株式数の確認ができませんので、上記大株主の状況には含めておりません。なお、その大量保有報告書の内容は次のとおりであります。

氏名又は名称住所	住所	保有株券等の数 (株)	株券等保有割合 (%)
ミリ・キャピタル・マネジ メント・エルエルシー (MIRI Capital Management LLC)	アメリカ合衆国マサチューセッツ州 02116ボストン、ボイルトン・スト リート745、スイート301	株式 364,100	9.56

(7)【議決権の状況】  
【発行済株式】

2022年12月31日現在

区分	株式数(株)	議決権の数(個)	内容
無議決権株式	-	-	-
議決権制限株式(自己株式等)	-	-	-
議決権制限株式(その他)	-	-	-
完全議決権株式(自己株式等)	普通株式 84,600	-	-
完全議決権株式(その他)	普通株式 3,806,600	38,066	権利内容に何ら限定のない当社における標準となる株式であります。なお、単元株式数は100株であります。
単元未満株式	普通株式 1,400	-	-
発行済株式総数	3,892,600	-	-
総株主の議決権	-	38,066	-

(注) 1. 「完全議決権株式(自己株式等)」欄は、全て当社保有の自己株式であります。

2. 「単元未満株式」には当社所有の自己株式37株が含まれております。

【自己株式等】

2022年12月31日現在

所有者の氏名又は名称	所有者の住所	自己名義所有株式数(株)	他人名義所有株式数(株)	所有株式数の合計(株)	発行済株式総数に対する所有株式数の割合(%)
ユミルリンク株式会社	東京都渋谷区代々木二丁目2番1号	84,600	-	84,600	2.17
計	-	84,600	-	84,600	2.17

## 2【自己株式の取得等の状況】

【株式の種類等】 会社法第155条第3号及び会社法第155条第7号に該当する普通株式の取得

### (1)【株主総会決議による取得の状況】

該当事項はありません。

### (2)【取締役会決議による取得の状況】

会社法第165条第3項の規定により読み替えて適用される同法第156条の規定に基づく取得

区分	株式数(株)	価額の総額(円)
取締役会(2022年9月14日)での決議状況 (取得期間 2022年9月15日)	84,600	118,355,400
当事業年度前における取得自己株式	-	-
当事業年度における取得自己株式	84,600	118,355,400
残存決議株式の総数及び価額の総額	-	-
当事業年度の末日現在の未行使割合(%)	-	-
当期間における取得自己株式	-	-
提出日現在の未行使割合(%)	-	-

(注) 東京証券取引所の自己株式立会外買付取引(ToSTNet-3)による取得であります。

### (3)【株主総会決議又は取締役会決議に基づかないものの内容】

会社法第155条第7号による普通株式の取得

区分	株式数(株)	価額の総額(円)
当事業年度における取得自己株式	37	51,430
当期間における取得自己株式	-	-

(注) 当期間における取得自己株式数には、2023年3月1日からこの有価証券報告書提出日までの単元未満株式の買取りによる株式は含まれておりません。

### (4)【取得自己株式の処理状況及び保有状況】

区分	当事業年度		当期間	
	株式数(株)	処分価額の総額(円)	株式数(株)	処分価額の総額(円)
引き受ける者の募集を行った取得自己株式	-	-	-	-
消却の処分を行った取得自己株式	-	-	-	-
合併、株式交換、株式交付、会社分割に係る移転を行った取得自己株式	-	-	-	-
その他 (単元未満株式の売渡請求による売渡)	-	-	-	-
保有自己株式数	84,637	-	84,637	-

(注) 当期間における保有自己株式数には、2023年3月1日からこの有価証券報告書提出日までの単元未満株式の買取り及び売渡による株式は含まれておりません。

## 3【配当政策】

当社は、財務体質の強化と事業の成長のための投資が必要であると考え、配当を実施しておりませんが、株主への利益還元は重要な経営課題と認識しております。今後は内部留保を確保しつつ、当社を取り巻く事業環境を勘案して、株主に対して安定的かつ継続的な利益還元を実施することを基本方針としております。

こうした方針により当事業年度においては配当を実施しておらず、現時点において配当実施の可能性及びその実施時期等については未定であります。

なお、内部留保資金は財務体質の強化や事業拡大のための投資等に充当していく方針であります。

当社は、取締役会の決議によって、毎年6月30日を基準日として中間配当を行うことができる旨、剰余金の配当等会社法第459条第1項各号に定める事項について、法令に別段の定めのある場合を除き、株主総会の決議によらず、取締役会の決議によって定めることができる旨を定款に定めております。

また、剰余金の配当の基準日として期末配当の基準日(12月31日)及び中間配当の基準日(6月30日)の年2回のほか、基準日を定めて剰余金の配当を行うことができる旨を定款に定めており、配当の決定機関は取締役会であります。なお、配当を行う場合は年1回を基本方針としております。



#### 4【コーポレート・ガバナンスの状況等】

##### (1)【コーポレート・ガバナンスの概要】

コーポレート・ガバナンスに関する基本的な考え方

当社は、経営理念に基づき当社の経営会議が事業の戦略を立案し、取締役会にて業務執行を監督するという構造をとっており、持続的な成長と中長期的な企業価値の向上を目指しております。効率性の優れた透明性の高い経営を実現させ、取締役会の監督のもと、適切な資源配分、意思決定の迅速化、コンプライアンスの徹底を推進するなど、企業価値を継続的に向上させていくためには、健全な企業統治体制の確立が極めて重要であると強く認識しており、企業統治体制の強化に努めております。

また、当社は、株主総会を最高意思決定機関と位置付け、株主が有する権利が十分に確保され、平等性が保たれるように、定款や関連規程の整備、株主総会の運営や議決権行使方法の工夫、基本的な方針の情報開示などに努めております。その他、企業理念（Corporate Vision）である『価値の高い情報サービスの創造と提供を通して社会に貢献し、常に期待される企業を目指す』を達成するために企業指針（Corporate Values）に掲げます通り、『技術と情熱をもってお客様に楽しさと満足を提供するサービスを創造する』と『社員一人ひとりの個性を尊重し社員の成長を支援する』を通じて、人の、社会の、「つながり」を創造する、日本を代表するSaaS事業者となるべく、社会環境に配慮しながら事業活動を展開しております。

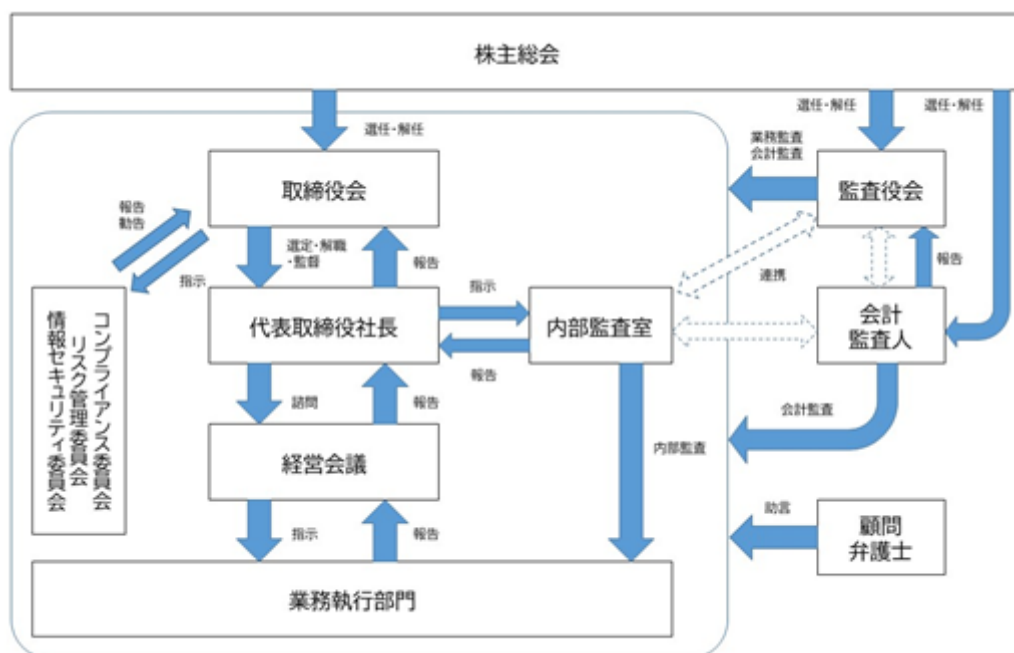
企業統治の体制の概要及び当該体制を採用する理由

##### イ 企業統治の体制の概要

当社は、監査役会設置会社を採用しており、株主総会のほか、取締役会、監査役会、会計監査人を機関として設置しております。

企業統治の体制の概要は、以下のとおりであります。

[コーポレート・ガバナンス模式図]



a 取締役会

当社の取締役会は、取締役8名（うち社外取締役3名）で構成されております。

株主に対する受託者責任・説明責任を踏まえ、会社の持続的成長と中長期的な企業価値の向上を促し、収益力・資本効率等の改善を図るべく適切な資源配分、意思決定の迅速化、コンプライアンスの徹底を推進することを責務としており、当社の重要な業務執行を決定するとともに、取締役の職務の執行を監督する権限を有しております。なお、経営環境の変化に対する機動性を高めるため、定款により取締役の任期を1年としております。経営の意思決定を合理的かつ迅速に行う事を目的に毎月1回の定時取締役会を開催するほか、必要に応じて臨時取締役会を開催しております。

構成員の氏名は機関の長（議長）として代表取締役社長 清水 亘、その他の構成員は小林 幹彦、渡邊 弘一、高比良 実、斎田 誠、鍋木 祥介、菊川 泰宏、伊達 有希子であります。なお、鍋木 祥介、菊川 泰宏、伊達 有希子は社外取締役であります。

b 監査役・監査役会

当社は、会社法に基づく監査役会設置会社を採用しております。

監査役会は、監査役3名（うち社外監査役2名）で構成され、監査役会及び監査役は、取締役会から独立した機関として、各事業年度の監査方針・監査計画などに従い、取締役、内部監査室、その他の使用人などと常に意見交換・意思疎通を図り、情報の収集及び監査環境の整備に努め、企業統治のあり方とその運営状況を監視し、取締役の職務の執行を含む日常活動の監査を行っております。社外監査役は、公認会計士、企業経営経験者等であり、それぞれの知識・見識・職業倫理の観点より経営監視を実施していただくこととしております。

監査役は、事業年度毎に監査計画を立案し、監査計画に基づく監査を行うとともに、毎月1回監査役会を開催するほか、必要に応じて臨時監査役会を開催しております。

また、株主総会や取締役会への出席や、取締役・従業員・会計監査人からの報告收受など法律上の権利を実効的に行使することに加え、常勤監査役においては、経営会議を始めとする重要会議への出席や地方支店への往査など実効性のあるモニタリングに取り組んでおります。

構成員の氏名は機関の長（議長）として常勤監査役 松田 拓、その他の構成員は宇仁菅 亮介、芹沢 俊太郎であります。なお、松田 拓、芹沢 俊太郎は社外監査役であります。

c 経営会議

経営会議は、常勤取締役及びゼネラルマネージャー全員をもって構成されており、毎月1回以上開催し、経営方針や事業計画に関する事項から重要な人事に関する事項までの幅広い審議調整・取締役会へ上程すべき事項の審議・検討を行っております。

構成員の氏名は機関の長（議長）として代表取締役社長 清水 亘、その他の構成員は小林 幹彦（コーポレート本部・経理財務本部分掌常務取締役）、渡邊 弘一（マーケティング本部・セールス本部分掌取締役 兼 マーケティング本部ゼネラルマネージャー）、高比良 実（カスタマー本部・技術本部分掌取締役 兼 カスタマー本部 兼 技術本部ゼネラルマネージャー）、桑谷 健司（セールス本部ゼネラルマネージャー）、前田 有通（経理財務本部ゼネラルマネージャー）であります。

d 会計監査人

当社は、有限責任 あずさ監査法人と監査契約を締結しており、適時適切な監査が実施されております。なお、同監査法人及び監査に従事する同監査法人の業務執行社員との間には、特別な利害関係はありません。

e 内部監査室

内部監査室を設置し、専任の担当者1名により内部監査を実施しております。内部監査担当者は、年間の監査計画に従い、法令の遵守状況及び業務活動の効率性等について内部監査を実施し、監査結果を代表取締役社長に報告しております。また、常勤監査役、監査役会及び会計監査人と定期的に意見交換を実施しております。

f リスク管理委員会・コンプライアンス委員会・情報セキュリティ委員会

リスク管理委員会、コンプライアンス委員会及び情報セキュリティ委員会は、代表取締役社長を委員長とし、常勤取締役及びゼネラルマネージャーで構成され、原則として、四半期毎に開催するほか、必要に応じて臨時に開催しております。リスク管理委員会及びコンプライアンス委員会では、リスクマネジメント及びコンプライアンスに関する方針や施策について協議し、当社のリスク管理並びにコンプライアンス体制の構築を図っております。また、情報セキュリティ委員会では、電子情報セキュリティに関する重要な事項について審議・連絡・報告等を行っております。

構成員の氏名は機関の長(議長)として代表取締役社長 清水 亘、その他の構成員は小林 幹彦(コーポレート本部・経理財務本部分掌常務取締役)、渡邊 弘一(マーケティング本部・セールス本部分掌取締役 兼 マーケティング本部ゼネラルマネージャー)、高比良 実(カスタマー本部・技術本部分掌取締役 兼 カスタマー本部 兼 技術本部ゼネラルマネージャー)、桑谷 健司(セールス本部ゼネラルマネージャー)、前田 有通(経理財務本部ゼネラルマネージャー)であります。

□ 当該体制を採用する理由

当社は取締役会において、事業に精通した取締役が経営の基本方針や重要な業務の執行について各種法令や社内規程に則った意思決定を行う一方、監査役会において、客観的な監督を実施すること及び常勤監査役が経営会議やコンプライアンス委員会、リスク管理委員会、情報セキュリティ委員会といった重要な会議に定期的に出席することで、コーポレート・ガバナンス体制をより一層充実させることが可能となると考え、当該体制を採用しております。

## 企業統治に関するその他の事項

### イ 内部統制システムの整備状況

当社は業務の適正性を確保するための体制として、2011年8月23日開催の取締役会にて、「内部統制システムの構築の基本方針」を定める決議を行っており、その後2015年5月1日施行の改正会社法を受け、2015年5月21日開催の取締役会にて同指針を改定、さらに上場準備に際し阪急阪神ホールディングス株式会社におけるグループガバナンスからの一部離脱を受け、2021年2月12日開催の取締役会にて再改定し、現在その基本方針に基づき内部統制システムの運用を行っております。

概要は以下のとおりです。

#### [ 内部統制システムの構築の基本方針 ]

##### 1. 取締役及び使用人の職務の執行が法令及び定款に適合することを確保するための体制

コンプライアンス規程に従い、内部通報制度の設置を含め、コンプライアンス委員会を設けてコンプライアンス推進体制を整備するほか、全役職員を対象とするコンプライアンス研修を行ってコンプライアンス意識の啓発・向上を図ります。また、財務報告に係る内部統制の構築を図り、その信頼性の確保に努めること、反社会的勢力との関係遮断を徹底するために必要な体制を整備することなど、コンプライアンス経営を推進します。重大な事象が発生した場合は、速やかに対処方法等をコンプライアンス委員会において検討・対応するとともに、場合によっては対策本部を設け、いずれの場合も監査役に報告します。

##### 2. 取締役の職務の執行に係る情報の保存及び管理に関する体制

法令及び情報取扱規程、文書取扱規程等の関連規程に従い、情報を適切に保存・管理し、監査役による閲覧を常時可能とします。

##### 3. 損失の危険の管理に関する規程その他の体制

リスク管理規程に従い、不測の事態が発生した場合の情報伝達並びにリスクの現実化の未然の防止及びリスクの現実化の損失の最小化などリスク管理を行うとともに、リスク管理委員会を設けて、重大なリスクの顕在化に際しては委員会を開催してそれに備えるとともに、各部門が取り組むリスク事象の評価、対応策等を定期的に点検し、リスクに関する意識の浸透、早期発見、未然防止、緊急事態発生時に対応できる体制を定めます。また、重要なリスクについては、適時取締役会に報告します。

##### 4. 取締役の職務の執行が効率的に行われることを確保するための体制

取締役会及び経営会議の適正な運営、業務執行取締役の分担の明確化とともに、組織に関する規程に従い、決裁等の権限と責任の所在及び執行手続きを定め、重要な業務執行については、適時取締役会に報告します。業務の効率性と適正性を確保するために、ITを活用した情報システムを構築して、迅速かつ的確な経営情報把握に努めます。

5．内部監査による業務の適正を確保するための体制

業務執行部門から独立性を確保した社長直轄の内部監査部門を設置し、内部監査規程を定め、これに基づき内部監査を実施します。当社の内部監査部門は、当社の監査役及び会計監査人と連携し、業務の適正性の確保を図ります。

6．監査役がその職務を補助すべき使用人を求めた場合における当該使用人に関する事項

監査役がその職務を補助すべき使用人を求めた場合、監査役の職務を補助するために、取締役会の決議により独立した補助組織（監査役スタッフ）を設置するとともに、専任のスタッフを配置します。

7．監査役を補助する使用人の取締役からの独立性に関する事項及び当該使用人に対する監査役の指示の実効性の確保に関する事項

監査役を補助する使用人は、監査役の指揮命令によりその職務を行います。監査役を補助する使用人の異動、評価等に関しては、管理部が監査役と事前に協議を行います。

8．監査役への報告に関する体制及び監査役に報告した者が当該報告をしたことを理由として不利益な扱いを受けないことを確保するための体制

監査役が出席する取締役会において重要事項の報告を行うほか、監査役が必要と認める事項を適時報告します。取締役、使用人等が業務執行の状況につき監査役が必要と認める事項を適時報告する制度を整備します。特に、重大なコンプライアンスに関する事項その他リスクの現実化等の事態の発生について、監査役に報告する体制を整備します。内部監査部門は、監査役に対し、監査計画・監査結果を適時閲覧に供するほか、内部監査活動（内部通報制度の運用状況を含む。）に関する報告を適時行います。取締役及び使用人は、当社に著しい損害を及ぼすおそれのある事項及び不正行為や重要な法令並びに定款違反行為を認知した場合は、すみやかに監査役に報告します。このほか、会計監査人との連携を図れるよう対応しております。なお、当社は、取締役及び使用人が監査役に報告したことを理由として不利な取り扱いをしません。

9．監査役職務の執行について生じる費用又は債務の処理に係る方針に関する事項

監査役がその職務の執行のための費用の前払等を必要とする場合は、これを支出します。

10．その他監査役職務の執行が実効的に行われることを確保するための体制

監査役は、代表取締役と定期的に会合を持ち、会社に対処すべき課題、会社を取り巻くリスクのほか、監査役監査の環境整備の状況、監査上の重要課題等について意見を交換し、対応状況を確認しております。また、監査役監査の実効性を確保するうえで重要な規程を制定・改廃する際は、監査役と事前に協議を行います。さらに監査の実効性を高めるため、内部監査部門及び会計監査人との連携を図っております。

#### 11. 反社会的勢力排除のための体制

当社は、反社会的勢力との関係を遮断し、社会の秩序や安全を脅かす反社会的勢力や団体には、毅然とした姿勢で対応します。当社は反社会的勢力対応規程を設け、反社会的勢力との接触を禁止するほか、担当部門、対応方法について規定します。その旨を取締役及び使用人に周知徹底するとともに、関係行政機関などから情報収集に努め、事案の発生時には関連行政機関や法律の専門家と緊密に連絡をとり、組織全体として対処できる体制を整備します。取引の開始にあたっては、反社会的勢力との関係の有無の調査を行ったうえで、契約解除の効力を持つ暴力団排除条項を備えた契約を締結するほか、既存の取引先についても調査・確認を実施します。

#### 反社会的勢力排除に向けた基本的な考え方、措置

- (1) 当社は、社会秩序や安全に脅威を与える反社会的勢力・団体・個人とは一切の関係を持たないことを掲げ、健全な企業経営を実現するため、「反社会的勢力対応基本方針」を宣言します。  
また、被害を防止し社会的責任を果たすことを目的とした「反社会的勢力対応規程」並びに「反社会的勢力との関係遮断に関する内規」を定めます。
- (2) 平素より情報収集に努め、反社会的勢力に対しては弁護士や警察等の外部機関と連携を取り、組織全体として速やかに対処できる体制を維持・整備します。

#### リスク管理体制の整備の状況

当社はリスク管理体制を構築するために、「リスク管理規程」を整備し、その適正な運用に努めております。また、原則として四半期毎にリスク管理委員会を開催するとともに、経営を取り巻く各種リスクについては代表取締役社長を中心として、各部門責任者がモニタリングし、重要なリスク事項については経営会議及び取締役会にて報告され、協議を行っております。

#### 責任限定契約の内容の概要

当社と業務執行取締役を除く各取締役及び各監査役は、会社法第427条第1項の規定に基づき、同法第423条第1項の損害賠償責任を限定する契約を締結しております。当該契約に基づく損害賠償責任の限度額は、同法第425条第1項に定める最低限度額としております。なお、当該責任限定が認められるのは、当該社外取締役又は社外監査役が責任の原因となった職務の遂行について善意でかつ重大な過失がないときに限られます。

#### 役員等賠償責任保険契約の内容の概要

当社は、会社法第430条の3第1項に規定する役員等賠償責任保険契約を保険会社との間で締結しております。当該保険契約の被保険者の範囲はすべての取締役及び監査役であり、被保険者は保険料を負担しておりません。当該保険契約により被保険者の業務遂行に起因して損害賠償請求がなされた場合において、被保険者が負担することになる損害賠償金、争訟費用等の損害が填補されることとなります。

ただし、被保険者の職務の執行の適正性が損なわれないようにするため、被保険者による犯罪行為等に起因する損害等の場合には填補の対象としないこととしております。

#### 取締役の定数

取締役の定数は9名以内とする旨、定款で定めております。

#### 取締役選任及び解任の決議要件

当社は取締役の選任決議について、議決権を行使することができる株主の議決権の3分の1以上を有する株主が出席し、その議決権の過半数をもって行う旨を定款に定めております。また、取締役の選任は、累積投票によらないものとする旨を定款に定めております。

なお、取締役の解任決議については、定款に別段の定めを設けておりません。

#### 株主総会の特別決議要件

当社は会社法第309条第2項に定める株主総会の特別決議要件について、議決権を行使することができる株主の議決権の3分の1以上を有する株主が出席し、その議決権の3分の2以上をもって行う旨を定款に定めております。これは、株主総会における特別決議の定足数を緩和することにより、株主総会の円滑な運営を行うことを目的とするものであります。

#### 取締役会で決議できる株主総会決議事項

##### a. 自己の株式の取得

当社は、機動的な資本政策を遂行できるように、会社法第165条第2項の規定により、取締役会の決議によって市場取引等により、自己の株式を取得することができる旨を定款に定めております。

##### b. 中間配当

当社は、会社法第454条第5項の規定により、取締役会の決議によって毎年6月30日を基準日として、中間配当を行うことができる旨定款に定めております。これは、株主への機動的な利益還元を可能とするためであります。

##### c. 剰余金の配当の決定

当社は、剰余金の配当等会社法第459条第1項各号に定める事項について、法令に別段の定めがある場合を除き、取締役会の決議により定めることができる旨定款に定めております。これは、剰余金の配当等を取締役会の権限とすることにより、株主への機動的な利益還元を行うことを目的とするものであります。

##### d. 取締役及び監査役の責任免除

当社は、職務の遂行にあたり期待される役割を十分に発揮できるようにするため、会社法第426条第1項の規定により、任務を怠った取締役（取締役であった者を含む。）及び監査役（監査役であった者を含む。）の損害賠償責任を法令の限度において取締役会の決議によって免除することができる旨定款に定めております。

#### 株式会社の支配に関する基本方針

当社は、当事業年度末時点では、会社の経営を支配できる議決権を保有する株主の取り扱いについての基本的な対処方法は定めていません。また、当事業年度末時点では、買収防衛策は導入していません。なお、本事項については、法令変更や環境変化を踏まえ、今後とも慎重に検討を進め、必要があれば対処致します。

(2) 【役員の状況】

役員一覧

男性10名 女性1名 ( 役員のうち女性の比率9.1% )

役職名	氏名	生年月日	略歴	任期	所有株式数 (株)
代表取締役 社長	清水 亘	1971年12月1日	1992年4月 株式会社仏光堂入社 2000年3月 シノックス株式会社入社 2001年4月 株式会社パイブドビッツ入社 2002年7月 当社入社 2005年10月 Forcast事業部統括 2007年10月 開発本部長 2008年3月 代表取締役社長(現任)	(注)3	260,700
常務取締役	小林 幹彦	1956年4月17日	1983年4月 阪神電気鉄道株式会社入社 2005年7月 同社 不動産事業本部建設部長 2006年7月 同社 不動産事業本部開発営業室部長 2008年4月 同社 社長室(現 経営企画室)部長 2010年4月 同社 EC事業本部CM統括部 部長 2011年4月 阪神不動産株式会社(現 阪急阪神エスレートサー ビス㈱) 出向 常務取締役 2014年4月 株式会社阪神ステーションネット代表取締役社長 2018年4月 同社 代表取締役会長 2019年3月 当社 常務取締役 コーポレート本部・経理財務本部 分掌 2019年10月 常務取締役 コーポレート本部・経理財務本部・カ スタマー本部 分掌 2020年3月 常務取締役 コーポレート本部・経理財務本部 分掌 (現任)	(注)3	-
取締役	渡邊 弘一	1979年1月17日	2001年4月 株式会社日本テクノ開発入社 2005年7月 当社入社 2013年4月 セールス本部営業企画部シニアマネージャー 2018年3月 取締役 セールス本部営業企画部シニアマネ ージャー 2018年4月 取締役 マーケティング本部ゼネラルマネージャー 2019年10月 取締役 マーケティング本部・技術本部・セールス 本部 分掌 マーケティング本部ゼネラルマネージャー 兼 セ ールス本部ゼネラルマネージャー 2020年3月 取締役 マーケティング本部・セールス本部 分掌 マーケティング本部ゼネラルマネージャー(現任)	(注)3	-
取締役	高比良 実	1973年11月14日	1995年10月 キャリアスタッフ株式会社入社 2006年7月 株式会社えむぼま入社 部長 2012年6月 当社入社 カスタマーサービス本部CSグループイン フラ運用チーム 2015年1月 カスタマー本部ネットワーク部シニアマネージャー 2018年4月 カスタマー本部ゼネラルマネージャー 兼 ネット ワーク部シニアマネージャー 2020年3月 取締役 カスタマー本部・技術本部 分掌 カスタマー本部ゼネラルマネージャー 2022年4月 取締役 カスタマー本部・技術本部 分掌 カスタマー本部 兼 技術本部ゼネラルマネージャー (現任)	(注)3	-
取締役	齋田 誠	1970年9月29日	1993年4月 阪神電気鉄道株式会社入社 2000年1月 アイテック阪神株式会社(現アイテック阪急阪神株 式会社) 出向 2014年4月 株式会社アールワークス 取締役(現任) 2018年4月 当社 取締役(2019年3月退任) 2018年4月 アイテック阪急阪神株式会社出向 執行役員 マルチ メディア事業本部 副本部長 2020年4月 同社出向 執行役員 マルチメディア事業本部 本部 長(現任) 2023年3月 当社 取締役(現任)	(注)3	-



役職名	氏名	生年月日	略歴	任期	所有株式数 (株)
取締役	鎬木 祥介	1970年2月28日	1994年4月 イノテック株式会社入社 2000年4月 アイティアアクセス株式会社 取締役営業本部長 2004年6月 同社 代表取締役社長 2009年6月 イノテック株式会社 取締役デバイステクノロジー本部長 2013年4月 同社 常務取締役デバイステクノロジー本部長 2015年4月 同社 取締役ICソリューション本部担当 2015年6月 ガイオ・テクノロジー株式会社 代表取締役会長 2015年6月 アイティアアクセス株式会社 取締役 2018年5月 INNOTECH FRONTIER, Inc. 取締役 2019年3月 当社 社外取締役(現任) 2020年4月 株式会社モーデック 代表取締役会長(現任) 2021年4月 イノテック株式会社 常務取締役 ICソリューション本部 兼 コネクテッドビジネス統括部 兼 海外事業推進室担当(現任) 2021年6月 INNOTECH FRONTIER, Inc. 代表取締役社長(現任) 2022年6月 三栄ハイテックス株式会社取締役(現任)	(注) 3	-
取締役	菊川 泰宏	1957年7月25日	1987年3月 兼松エレクトロニクス株式会社入社 2007年4月 同社 執行役員 2010年4月 同社 上席執行役員 2011年6月 同社 取締役 2013年4月 同社 常務取締役 2014年4月 同社 代表取締役社長 2018年4月 ケー・イー・エルテクノカルサービス株式会社 取締役会長 2019年4月 兼松エレクトロニクス株式会社 取締役相談役 2019年6月 同社 顧問 2019年8月 当社 社外取締役(現任) 2020年7月 東京エグゼクティブ・サーチ株式会社 コンサルタント(現任) 2021年3月 株式会社ヴィンクス 取締役(現任)	(注) 3	-
取締役	伊達 有希子	1974年9月30日	2000年4月 東京地方裁判所入所 2007年9月 弁護士登録 加茂法律事務所入所 2011年9月 新千代田総合法律事務所入所 2014年5月 東京都労働委員会事務局 審査調整法務担当課長 2017年7月 新千代田総合法律事務所(現任) 2022年3月 当社 社外取締役(現任)	(注) 3	-
常勤監査役	松田 拓	1959年12月20日	1984年4月 丸紅株式会社入社 2003年4月 同社 監査部 主任監査員 2005年4月 伊藤忠丸紅鉄鋼株式会社出向 監査部 部長補佐 2008年4月 丸紅株式会社 監査部 主任監査員 2014年4月 同社 監査部 副部長 2014年5月 同社 コンプライアンス統括部 副部長 兼 コンプライアンス第二課 課長 2016年4月 同社 コンプライアンス統括部 副部長 兼 丸紅トレードマネジメント株式会社 監査役 2017年4月 パシフィックグレースセンター株式会社 監査役 2021年4月 丸紅ケミックス株式会社 監査役 昭永ケミカル株式会社 社外監査役 シンコーケミカル・ターミナル株式会社 監査役 2022年3月 当社 社外監査役(現任)	(注) 4	-
監査役	宇仁菅 亮介	1974年12月17日	1997年4月 阪神電気鉄道株式会社入社 2013年4月 同社 経営企画室経営計画部課長 兼 阪急阪神ホールディングス株式会社グループ経営企画室経営計画部課長 2020年6月 アイテック阪急阪神株式会社出向 経営企画室 部長(現任) 2023年3月 当社 監査役(現任)	(注) 5	-

役職名	氏名	生年月日	略歴	任期	所有株式数 (株)
監査役	芹沢 俊太郎	1976年3月19日	1999年10月 朝日監査法人(現 有限責任 あずさ監査法人)入所 2003年4月 公認会計士登録 2007年1月 芹沢公認会計士事務所開設 2007年6月 税理士登録 2007年12月 株式会社セラク 社外監査役(現任) 2008年11月 みさき監査法人設立 代表社員(現任) 2010年7月 TRADコンサルティング株式会社 代表取締役(現任) 2013年11月 TRAD税理士法人設立 代表社員(現任) 2017年7月 株式会社イー・ロジット 社外監査役(現任) 2019年3月 当社 社外監査役(現任)	(注)6	-
計					260,700

- (注) 1. 取締役 鍋木 祥介、菊川 泰宏及び伊達 有希子は、社外取締役であります。
2. 監査役 松田 拓及び芹沢 俊太郎は、社外監査役であります。
3. 任期は2023年3月30日開催の株主総会終結の時から1年以内に終了する最終の事業年度に関する定時株主総会の終結時までであります。
4. 任期は2022年3月30日開催の株主総会終結の時から4年以内に終了する最終の事業年度に関する定時株主総会の終結時までであります。
5. 任期は2023年3月30日開催の株主総会終結の時から4年以内に終了する最終の事業年度に関する定時株主総会の終結時までであります。
6. 任期は2021年4月30日開催の臨時株主総会終結の時から4年以内に終了する最終の事業年度に関する定時株主総会の終結時までであります。

#### 社外役員の状況

当社は社外取締役を3名、社外監査役を2名選任しており、社外監査役は常勤監査役1名と非常勤監査役1名で構成されております。当社では社外取締役3名、社外監査役2名を東京証券取引所の有価証券上場規程に定める「独立役員」として、同取引所に届け出ております。

社外取締役及び社外監査役は、取締役会又は監査役会を通じて、内部監査及び会計監査人との連携状況や監査結果について報告を受けるとともに、必要に応じて情報交換を行うことで、経営への監視機能をさらに強化しております。

コーポレート・ガバナンスにおいては、外部からの客観的かつ中立的な経営監視の機能が重要と考えており、外部からの経営監視機能が十分に機能する体制を確保するべく、現状の体制としております。

社外取締役及び社外監査役について、独自の独立性判断基準を定めておりませんが、株式会社東京証券取引所の定める独立役員の独立性の判断基準を参考にしております。経歴や当社との関係を踏まえ、会社法に定める要件に該当し、独立性を有していると判断した人物を社外取締役及び社外監査役として選任しております。

社外取締役の鍋木 祥介は、イノテック株式会社の常務取締役であり、長年にわたるベンチャー企業の経営経験及びIT業界における深い見識から、当社の経営に貴重なご意見を頂ける方として選任しております。当社との間で人的・資本的関係及び取引関係その他利害関係はございません。

社外取締役の菊川 泰宏は、兼松エレクトロニクス株式会社代表取締役社長としてのガバナンスに関する豊富な経験と、IT業界に関する専門的な知見から、社外取締役としての職務を適切に遂行頂ける方として選任しております。当社との間で人的・資本的関係及び取引関係その他利害関係はございません。

社外取締役の伊達有希子は、弁護士として主に人事労務及び会社法務分野に長年携わっており、その豊富な経験と幅広い見識に基づく独立した立場から法律に関する専門的な示唆及び助言等を頂ける方として選任しております。当社との間で人的・資本的関係及び取引関係その他利害関係はございません。

社外監査役の松田 拓は、長年にわたり培われた監査業務等の経験に基づき、客観的な見地から意見・提言をいただくことで、当社の経営に対し適切な監督を行って頂けるものとして社外監査役として選任しております。なお、当社との間で人的・資本的関係及び取引関係その他利害関係はございません。

社外監査役の芹沢 俊太郎は、公認会計士及び税理士として財務及び会計に関する豊富な知識や経験を有することに加え、自らも企業の代表取締役を務め、そのほか他社社外取締役・社外監査役を現任し、社外監査役としての職務を適切に遂行頂けるものとして選任しております。なお、当社との間で人的・資本的関係及び取引関係その他利害関係はございません。

社外取締役又は社外監査役による監督又は監査と内部監査、監査役監査及び会計監査との相互連携並びに内部統制部門との関係

社外取締役は、取締役会において、決議事項に関する審議や決定に参加するほか、業務執行等の報告を受ける等の監督を行っております。

社外監査役は、取締役会及び監査役会において、専門知識及び豊富な経験に基づき意見・提言を行っております。

常勤監査役は、社内の様々な部門に対してヒアリングを行い内部統制に関する指摘・指導を行っております。また、会計監査人及び内部監査とは、定期的に打ち合わせを開催し、三者間の意見交換を行うこと等により、業務の適正性の確保に努めております。

### (3) 【監査の状況】

#### 監査役監査の状況

当社は、一層のコーポレートガバナンス強化を図ることとして、監査役会を2019年3月31日付で設置し、常勤社外監査役、非常勤社外監査役、非常勤社内監査役の3名体制で監査を実施しております。

なお、常勤監査役 松田 拓は、総合商社（東京証券取引所第一部上場：現プライム市場上場）に1984年4月に入社し、2003年3月まで情報通信事業に従事しましたが、同年4月以降は本社監査部及びグループ会社の監査部に所属したほか、グループ会社数社の監査役も歴任し、財務及び会計に関する相当程度の知見を有しております。また、非常勤監査役 宇仁菅 亮介は、鉄道会社（東京証券取引所第一部上場）に1997年4月に入社以降、本場で経営企画業務に従事し、2020年にアイテック阪急阪神株式会社に出向し、経営企画室 部長を務めており財務及び会計に関する相当程度の知見を有しております。さらに、非常勤監査役 芹沢 俊太郎は、公認会計士及び税理士としての豊富な経験並びに高度な財務、会計及び税務に対する専門知識と相当程度の知見を有しております。

監査役会は、毎月一回開催される他、必要に応じて随時招集されます。

当事業年度においては監査役会を15回開催しており、個々の監査役の出席状況については、次のとおりであります。

氏名	開催回数	出席回数
松田 拓(注)	9回	9回
三谷 新吾	15回	15回
芹沢 俊太郎	15回	15回

(注) 2022年3月30日に就任しております。

監査役監査は、監査実施の基本方針並びに重点監査項目を設定し、年間の監査スケジュールに沿って監査手続を行います。取締役会等の監査役が出席する会議については、会議資料や議事録の回付等を適切に行っており、監査役が定期的に関覧する資料についても、関係資料の回付を適切に行っております。

監査役は、監査役監査を有用なものとするため、代表取締役及びその他の取締役と定期的な意見交換の場を設けております。また、会計監査及び内部監査の結果を踏まえた適切な監査役監査を実施するために、会計監査人及び内部監査部門と定期的な意見交換の場を設けております。

## 内部監査の状況

内部監査は、代表取締役社長直属の内部監査室（専従1名）により行っております。内部監査規程及び代表取締役社長から承認を得た事業年度ごとの内部監査計画に基づき、各部門の業務活動に関し、社内規程やコンプライアンスに則って、適正かつ効率的に行われているか監査を行っております。

内部統制部門の部門長は、会計監査人による監査結果、監査役監査による監査結果、及び内部監査の結果の報告の場に同席し、意見・情報の交換を行うなど、連携を図っております。

また、監査の種類は以下の通りです。

- ・業務監査
- ・会計監査
- ・情報システム監査
- ・内部統制監査
- ・特命監査

監査結果は代表取締役社長に直接報告されると同時に被監査部門に通知され、後日、フォローアップ監査により改善状況の確認作業が行われております。

また、内部監査室と監査役は、定期的に内部監査の実施状況等について情報交換を行っております。

更に、実効性のある三様監査実現のため、内部監査室、監査役及び会計監査人においては、意見交換や情報共有を図るための三者間ミーティングを定期的に行い、各部門の監査計画及び当社の課題について協議を行っております。このような三者間の連携及び相互補完体制をもって、健全な経営及び継続的な発展に不可欠な内部統制の整備・運用状況の有効性の検証及び評価を推進しております。

## 会計監査の状況

### a. 監査法人の名称

有限責任 あずさ監査法人

### b. 継続監査期間

4年間

### c. 業務を執行した公認会計士

指定有限責任社員 業務執行社員 千田 健悟

指定有限責任社員 業務執行社員 竹下 晋平

### d. 監査業務に係る補助者の構成

公認会計士 6名

その他 9名

### e. 監査法人の選定方針と理由

会計監査人の選任・再任については、当社の業務内容に対応して効率的な監査業務を実施することができる一定の規模を持つこと、審査体制が整備されていること、監査日数、監査期間及び具体的な監査実施要領並びに監査費用が合理的かつ妥当であること、さらに監査実績などにより総合的に判断しております。

有限責任 あずさ監査法人を選定した理由は、会計監査人に必要とされる品質管理体制、独立性及び専門性並びに監査報酬の妥当性等を総合的に勘案した結果、適任であると判断したからであります。

### f. 監査役及び監査役会による監査法人の評価

日本監査役協会が公表する「会計監査人の評価及び選定基準策定に関する監査役等の実務指針」などを参考として、会計監査人から報告を受けた監査計画・監査の実施状況・職務の遂行が適正に行われていることを確保するための品質管理体制等とその実績・実体を比較検証するとともに監査報告書の内容の充実度等を総合的に評価しており、監査人の監査体制、職務遂行状況等は適切であると評価しております。

監査報酬の内容等

a. 監査公認会計士等に対する報酬

前事業年度		当事業年度	
監査証明業務に基づく報酬 (千円)	非監査業務に基づく報酬 (千円)	監査証明業務に基づく報酬 (千円)	非監査業務に基づく報酬 (千円)
17,010	7,770	17,010	-

(注) 当社における非監査業務の内容は、前事業年度は株式上場を目的とする体制整備等に関連した専門家としての助言業務及びコンフォートレター作成業務となっております。

b. 監査公認会計士等と同一のネットワークに属する組織に対する報酬(a.を除く)

該当事項はありません。

c. その他の重要な監査証明業務に基づく報酬の内容

該当事項はありません。

d. 監査報酬の決定方針

当社の監査公認会計士等に対する報酬の金額は、監査証明業務に係る人員数、監査日数等を勘案し、決定する方針としており、監査役会の同意を得ております。

e. 監査役会が会計監査人の報酬等に同意した理由

取締役会が提案した会計監査人に対する報酬等について、当社の監査役会が会社法第399条第1項の同意をした理由は、会計監査人の職務執行状況や監査計画の内容等を確認し、検討した結果、適切であると判断しております。

(4) 【役員の報酬等】

役員の報酬等の額又はその算定方法の決定に関する方針に係る事項

当社は、取締役の個人別報酬等に関しては、取締役会や監査役会での審議を通して客観性・妥当性を確保する方針としております。2020年12月11日開催の取締役会において、「役員報酬規程」を決議し、これに合わせて役員報酬支給基準に関する内規を設けております。

また、2021年3月30日開催の株主総会においては、取締役の報酬の総額を年額100,000千円以内（同株主総会終結時の取締役の員数は7名）、監査役報酬総額を年額40,000千円（同株主総会終結時の監査役の員数は3名）と定められております。

取締役会は、取締役の個人別報酬について、株主総会で承認された報酬限度額の範囲内において、株主総会終了後の取締役会決議により、取締役の報酬額決定を一任された代表取締役社長の清水 亘が、役員報酬規程及び役員報酬支給基準に関する内規に基づく役位別基本月額に貢献度等の評価を勘案のうえ決定しており、個別の報酬額については独立社外取締役に説明の上、合意を得ております。報酬額決定を一任する理由は、各取締役の業務執行状況を最も理解し、的確に把握している代表取締役社長が評価することが適切であると、取締役会が判断したことに基づきます。監査役については株主総会で承認を受けた報酬限度額の範囲内において、監査役の協議によって決定しております。

なお、当社の役員報酬は固定報酬のみであり、その他業績連動報酬等は採用しておりません。

役員区分ごとの報酬等の総額、報酬等の種類別の総額及び対象となる役員の員数

役員区分	報酬等の総額 (千円)	報酬等の種類別の総額(千円)				対象となる 役員の員数 (名)
		固定報酬	業績連動 報酬	非金銭 報酬等	退職慰労金	
取締役 (社外取締役を除く)	51,365	51,365	-	-	-	4
監査役 (社外監査役を除く)	-	-	-	-	-	0
社外取締役	7,386	7,386	-	-	-	3
社外監査役	11,115	11,115	-	-	-	3

役員ごとの報酬等の総額

報酬等の総額が1億円以上である者が存在しない為、記載しておりません。

使用人兼務役員の使用人給与のうち、重要なもの

該当事項はありません。



( 5 ) 【株式の保有状況】

投資株式の区分の基準及び考え方

当社は、保有目的の如何を問わず、投資株式は保有しない方針であります。

保有目的が純投資目的以外の目的である投資株式

該当事項はありません。

保有目的が純投資目的である投資株式

該当事項はありません。

## 第5【経理の状況】

### 1．財務諸表の作成方法について

当社の財務諸表は、「財務諸表等の用語、様式及び作成方法に関する規則」(昭和38年大蔵省令第59号)に基づいて作成しております。

### 2．監査証明について

当社は、金融商品取引法第193条の2第1項の規定に基づき、事業年度(2022年1月1日から2022年12月31日まで)の財務諸表について、有限責任 あずさ監査法人の監査を受けております。

### 3．連結財務諸表について

当社は子会社がありませんので、連結財務諸表を作成しておりません。

### 4．財務諸表等の適正性を確保するための特段の取組みについて

当社は、財務諸表等の適正性を確保するための特段の取組みを行っております。具体的には、会計基準等の内容を適切に把握し、会計基準等の変更についての確に対応することができる体制を整備・維持するため、監査法人等専門的な情報を有する団体等が主催するセミナーへ参加しております。

## 1【財務諸表等】

## (1)【財務諸表】

## 【貸借対照表】

(単位：千円)

	前事業年度 (2021年12月31日)	当事業年度 (2022年12月31日)
<b>資産の部</b>		
流動資産		
現金及び預金	1,513,197	1,721,203
売掛金	1,269,714	1,296,870
原材料	1,026	236
前払費用	33,583	49,379
その他	3,617	3,194
貸倒引当金	266	592
流動資産合計	1,820,874	2,070,292
固定資産		
有形固定資産		
建物	49,387	58,573
減価償却累計額	22,922	26,081
建物(純額)	26,464	32,491
工具、器具及び備品	446,808	528,709
減価償却累計額	341,803	404,402
工具、器具及び備品(純額)	105,005	124,306
有形固定資産合計	131,470	156,798
無形固定資産		
ソフトウェア	20,206	24,569
その他	93	93
無形固定資産合計	20,299	24,662
投資その他の資産		
敷金及び保証金	89,559	89,559
長期前払費用	8,944	7,771
繰延税金資産	26,563	27,245
投資その他の資産合計	125,067	124,577
固定資産合計	276,837	306,037
資産合計	2,097,711	2,376,330

(単位：千円)

	前事業年度 (2021年12月31日)	当事業年度 (2022年12月31日)
<b>負債の部</b>		
流動負債		
買掛金	1 13,400	1 14,216
未払金	76,628	71,782
未払費用	173,747	169,294
前受金	32,052	27,548
未払法人税等	69,172	114,173
未払消費税等	29,790	33,548
その他	7,770	9,621
流動負債合計	402,562	440,185
負債合計	402,562	440,185
<b>純資産の部</b>		
株主資本		
資本金	273,853	273,853
資本剰余金		
資本準備金	191,351	191,351
資本剰余金合計	191,351	191,351
利益剰余金		
利益準備金	280	280
その他利益剰余金		
繰越利益剰余金	1,229,663	1,589,065
利益剰余金合計	1,229,943	1,589,345
自己株式	-	118,406
株主資本合計	1,695,148	1,936,144
純資産合計	1,695,148	1,936,144
負債純資産合計	2,097,711	2,376,330

## 【損益計算書】

(単位：千円)

	前事業年度 (自 2021年1月1日 至 2021年12月31日)	当事業年度 (自 2022年1月1日 至 2022年12月31日)
売上高	1,929,357	2,181,206
売上原価	622,568	726,049
売上総利益	1,306,789	1,455,156
販売費及び一般管理費	1,892,434	1,934,509
営業利益	414,354	520,647
営業外収益		
受取利息	361	14
その他	25	74
営業外収益合計	387	88
営業外費用		
支払手数料	-	294
上場関連費用	16,168	-
営業外費用合計	16,168	294
経常利益	398,573	520,441
特別損失		
固定資産除却損	20	-
特別損失合計	0	-
税引前当期純利益	398,573	520,441
法人税、住民税及び事業税	114,345	161,721
法人税等調整額	2,688	681
法人税等合計	111,657	161,039
当期純利益	286,915	359,402

【売上原価明細書】

区分	注記 番号	前事業年度 (自 2021年1月1日 至 2021年12月31日)		当事業年度 (自 2022年1月1日 至 2022年12月31日)	
		金額(千円)	構成比 (%)	金額(千円)	構成比 (%)
材料費	1	8,539	1.4	10,848	1.5
労務費		264,852	42.5	294,747	40.6
経費		349,175	56.1	420,452	57.9
当期総製造費用		622,568	100.0	726,049	100.0
仕掛品期首棚卸高		-		-	
合計		622,568		726,049	
仕掛品期末棚卸高		-		-	
売上原価合計		622,568		726,049	

原価計算の方法

当社の原価計算は、個別原価計算による実際原価計算であります。

(注) 1 主な内訳は、次の通りであります。 (単位：千円)

項目	前事業年度 (自 2021年1月1日 至 2021年12月31日)	当事業年度 (自 2022年1月1日 至 2022年12月31日)
	インターネット費	97,859
減価償却費	59,944	61,779
通信費	120,956	179,990

## 【株主資本等変動計算書】

前事業年度（自 2021年1月1日 至 2021年12月31日）

（単位：千円）

	株主資本							純資産合計
	資本金	資本剰余金		利益剰余金			株主資本 合計	
		資本準備金	資本剰余金 合計	利益準備金	その他利益 剰余金 繰越利益 剰余金	利益剰余金 合計		
当期首残高	118,281	35,779	35,779	280	942,747	943,027	1,097,089	1,097,089
会計方針の変更による累積的影響額								-
会計方針の変更を反映した当期首残高	118,281	35,779	35,779	280	942,747	943,027	1,097,089	1,097,089
当期変動額								
新株の発行	155,572	155,572	155,572				311,144	311,144
当期純利益					286,915	286,915	286,915	286,915
当期変動額合計	155,572	155,572	155,572	-	286,915	286,915	598,059	598,059
当期末残高	273,853	191,351	191,351	280	1,229,663	1,229,943	1,695,148	1,695,148

当事業年度（自 2022年1月1日 至 2022年12月31日）

（単位：千円）

	株主資本								純資産合計
	資本金	資本剰余金		利益剰余金			自己株式	株主資本 合計	
		資本準備金	資本剰余金 合計	利益準備金	その他利益 剰余金 繰越利益 剰余金	利益剰余金 合計			
当期首残高	273,853	191,351	191,351	280	1,229,663	1,229,943	-	1,695,148	1,695,148
会計方針の変更による累積的影響額									-
会計方針の変更を反映した当期首残高	273,853	191,351	191,351	280	1,229,663	1,229,943	-	1,695,148	1,695,148
当期変動額									
当期純利益					359,402	359,402		359,402	359,402
自己株式の取得							118,406	118,406	118,406
当期変動額合計	-	-	-	-	359,402	359,402	118,406	240,995	240,995
当期末残高	273,853	191,351	191,351	280	1,589,065	1,589,345	118,406	1,936,144	1,936,144

## 【キャッシュ・フロー計算書】

(単位：千円)

	前事業年度 (自 2021年1月1日 至 2021年12月31日)	当事業年度 (自 2022年1月1日 至 2022年12月31日)
<b>営業活動によるキャッシュ・フロー</b>		
税引前当期純利益	398,573	520,441
減価償却費	70,817	77,669
固定資産除却損	0	-
貸倒引当金の増減額(は減少)	78	325
受取利息及び配当金	361	14
上場関連費用	16,168	-
売上債権の増減額(は増加)	64,626	27,155
棚卸資産の増減額(は増加)	708	792
仕入債務の増減額(は減少)	1,141	816
未払消費税等の増減額(は減少)	15,086	3,757
未払金の増減額(は減少)	24,203	5,555
未払費用の増減額(は減少)	42,646	4,453
前払費用の増減額(は増加)	7,335	15,795
長期前払費用の増減額(は増加)	2,408	1,172
その他	2,215	959
小計	467,119	562,152
利息及び配当金の受取額	4	12
法人税等の支払額	125,581	117,696
営業活動によるキャッシュ・フロー	341,542	444,468
<b>投資活動によるキャッシュ・フロー</b>		
有形固定資産の取得による支出	62,994	104,151
無形固定資産の取得による支出	9,932	13,609
預け金の増減(純額)	760,764	-
投資活動によるキャッシュ・フロー	687,838	117,761
<b>財務活動によるキャッシュ・フロー</b>		
株式の発行による収入	311,144	-
上場関連費用の支出	16,168	-
自己株式の取得による支出	-	118,701
財務活動によるキャッシュ・フロー	294,975	118,701
現金及び現金同等物の増減額(は減少)	1,324,356	208,005
現金及び現金同等物の期首残高	188,841	1,513,197
現金及び現金同等物の期末残高	1,513,197	1,721,203



## 【注記事項】

### (重要な会計方針)

#### 1. 棚卸資産の評価基準及び評価方法

仕掛品においては個別法による原価法、原材料においては移動平均法による原価法を採用しております。

#### 2. 固定資産の減価償却の方法

##### (1) 有形固定資産

定率法を採用しております。ただし、1998年4月1日以降取得の建物（建物附属設備を除く）並びに2016年4月1日以降取得の建物附属設備・構築物については定額法を採用しております。

なお、主な耐用年数は以下のとおりです。

建物	10年～50年
工具、器具及び備品	4年～8年

##### (2) 無形固定資産

定額法を採用しております。

なお、市場販売目的のソフトウェアについては、見込有効期間（3年）に基づく均等償却額と見込販売数量に基づく償却額のいずれか大きい額により償却しております。

自社利用ソフトウェアについては、社内における利用可能期間（5年）に基づく定額法によっております。

#### 3. 引当金の計上基準

##### (1) 貸倒引当金

債権の貸倒による損失に備えるため、一般債権については貸倒実績率により、貸倒懸念債権等特定の債権については個別に回収可能性を勘案し、回収不能見積額を計上しております。

#### 4. 収益及び費用の計上基準

当社の顧客との契約から生じる収益に関する主要な事業における主な履行義務の内容及び当該履行義務を充足する通常の時点（収益を認識する通常の時点）は以下のとおりであります。

サービス提供種別（収益）については、利用開始時の初期設定売上（スポット型収益）及び毎月のサービス利用売上（ストック型収益）に分けられます。

スポット型収益：主にCuenote SaaSの初期設定（初期利用登録、カスタマイズ、セキュリティ証明書などの取得代行）及びソフトウェアライセンスの提供（オンプレミス）を行っています。設定等が完了した時点で履行義務が充足されるため、収益を認識しております。

ストック型収益：メッセージ配信サービス等の利用契約に基づいてサービス提供を行っています。サービスの提供が完了し、かつ、対価が成立したと判断される時点で支配が移転し、履行義務が充足されるため、収益を認識しております。

#### 5. キャッシュ・フロー計算書における資金の範囲

手許現金、随時引き出し可能な預金及び容易に換金可能であり、かつ、価値の変動について僅少なりリスクを負わない取得日から3か月以内に償還期限の到来する短期投資からなっております。

### (会計方針の変更)

#### (収益認識に関する会計基準等の適用)

「収益認識に関する会計基準」（企業会計基準第29号 2020年3月31日。以下「収益認識会計基準」という。）等を当事業年度の期首から適用し、約束した財又はサービスの支配が顧客に移転した時点で、当該財又はサービスと交換に受け取ると見込まれる金額で収益を認識することとしております。

なお、貸借対照表、損益計算書、キャッシュ・フロー計算書及び一株当たり情報への影響はありません。

また、収益認識会計基準等の適用については、収益認識会計基準第84項のただし書きに定める経過的な取扱いに従っておりますが、利益剰余金期首残高に与える影響はありません。

なお、収益認識会計基準第89-3項に定める経過的な取扱いに従って、前事業年度に係る「収益認識関係」注記については記載していません。

#### (時価の算定に関する会計基準等の適用)

「時価の算定に関する会計基準」（企業会計基準第30号 2019年7月4日。以下「時価算定会計基準」という。）等を当事業年度の期首から適用し、時価算定会計基準第19項及び「金融商品に関する会計基準」（企業会計基準第10号 2019年7月4日）第44-2項に定める経過的な取扱いに従って、時価算定会計基準等が定める新たな会計方針を、将来にわたって適用することとしております。なお、財務諸表に与える影響はありません。

また、「金融商品関係」注記において、金融商品の時価のレベルごとの内訳等に関する事項等の注記を行うことといたしました。ただし、「金融商品の時価等の開示に関する適用指針」（企業会計基準適用指針第19号 2019年7月4日）第7-4項に定める経過的な取扱いに従って、当該注記のうち前事業年度に係るものについては記載しておりません。

（貸借対照表関係）

1 関係会社項目

関係会社に対する資産及び負債には区分掲記されたもののほか次のものがあります。

	前事業年度 (2021年12月31日)	当事業年度 (2022年12月31日)
流動資産		
売掛金	14,983千円	15,053千円
流動負債		
買掛金	3,789	3,789

（損益計算書関係）

- 1 販売費に属する費用のおおよその割合は前事業年度22%、当事業年度22%、一般管理費に属する費用のおおよその割合は前事業年度78%、当事業年度78%であります。

販売費及び一般管理費のうち主要な費目及び金額は次のとおりであります。

	前事業年度 (自 2021年1月1日 至 2021年12月31日)	当事業年度 (自 2022年1月1日 至 2022年12月31日)
給与及び手当	363,565千円	349,439千円
地代家賃	82,789	84,119
法定福利費	70,969	68,809
減価償却費	10,873	15,890

- 2 固定資産除却損の内容は次のとおりであります。

	前事業年度 (自 2021年1月1日 至 2021年12月31日)	当事業年度 (自 2022年1月1日 至 2022年12月31日)
工具、器具及び備品	0千円	-千円

(株主資本等変動計算書関係)

前事業年度(自 2021年1月1日 至 2021年12月31日)

1. 発行済株式の種類及び総数に関する事項

	当事業年度期首 株式数(株)	当事業年度増加 株式数(株)	当事業年度減少 株式数(株)	当事業年度末 株式数(株)
発行済株式				
普通株式(注)1.2.	35,544	3,857,056	-	3,892,600
合計	35,544	3,857,056	-	3,892,600

(注)1. 当社は、2021年4月30日付で普通株式1株につき100株の株式分割を行っております。

2. 発行済株式数の増加は、株式分割により3,518,856株、上場に伴う公募増資により338,200株増加したものであります。

2. 自己株式の種類及び株式数に関する事項

該当事項はありません。

3. 新株予約権及び自己新株予約権に関する事項

該当事項はありません。

4. 配当に関する事項

(1) 配当金支払額

該当事項はありません。

(2) 基準日が当事業年度に属する配当のうち、配当の効力発生日が翌事業年度になるもの

該当事項はありません。

当事業年度(自 2022年1月1日 至 2022年12月31日)

1. 発行済株式の種類及び総数並びに自己株式の種類及び株式数に関する事項

	当事業年度期首 株式数(株)	当事業年度増加 株式数(株)	当事業年度減少 株式数(株)	当事業年度末 株式数(株)
発行済株式				
普通株式	3,892,600	-	-	3,892,600
合計	3,892,600	-	-	3,892,600
自己株式				
普通株式	-	84,637	-	84,637
合計	-	84,637	-	84,637

(注) 普通株式の自己株式の株式数の増加は、取締役会決議による自己株式の取得及び単元未満株式の買取請求によるものであります。

2. 新株予約権及び自己新株予約権に関する事項

該当事項はありません。

3. 配当に関する事項

(1) 配当金支払額

該当事項はありません。

(2) 基準日が当事業年度に属する配当のうち、配当の効力発生日が翌事業年度になるもの

該当事項はありません。

(キャッシュ・フロー計算書関係)

現金及び現金同等物の期末残高と貸借対照表に掲記されている科目の金額との関係

	前事業年度 (自 2021年1月1日 至 2021年12月31日)	当事業年度 (自 2022年1月1日 至 2022年12月31日)
現金及び預金勘定	1,513,197千円	1,721,203千円
現金及び現金同等物	1,513,197	1,721,203

(金融商品関係)

1. 金融商品の状況に関する事項

(1) 金融商品に対する取組方針

当社は、事業活動を行うための設備投資計画に照らして、必要な資金は主として自己資金で充足しております。

また、一時的な余資の運用は短期的な預金等に限定しております。なお、デリバティブ取引は行わない方針であります。

(2) 金融商品の内容及びそのリスク

営業債権である売掛金は、顧客の信用リスクに晒されております。営業債務である買掛金及び未払金は、2か月以内の支払期日であります。

敷金及び保証金については、差入先の信用リスクに晒されております。

(3) 金融商品に係るリスク管理体制

信用リスク(取引先の契約不履行等に係るリスク)の管理

当社は、与信管理規程に従い、営業債権について、営業部が主要な取引先の状況を定期的にモニタリングし、経理部が取引相手ごとに期日及び残高を報告連携することにより、財務状況等の悪化等による回収懸念の早期把握や軽減を図っております。

資金調達に係る流動性リスク(支払期日に支払いを実行できなくなるリスク)の管理

当社は、原則として必要資金は自己資金により賅っており、すべて現預金として保有し、手許流動性を維持、管理しております。

(4) 金融商品の時価等に関する事項についての補足説明

金融商品の算定においては変動要因を織り込んでいるため、異なる前提条件等を採用することにより、当該価格が変動することもあります。

2. 金融商品の時価等に関する事項

貸借対照表計上額、時価及びこれらの差額については、次のとおりであります。

前事業年度(2021年12月31日)

該当事項はありません。

(注) 1. 現金は注記を省略しており、預金、売掛金、買掛金及び未払金は短期間で決済されるため時価が帳簿価額に近似するものであることから、記載を省略しております。

2. 以下の金融商品は、市場価格がなく、時価を把握することが極めて困難と認められるため、時価開示の対象としておりません。当該金融商品の貸借対照表計上額は以下のとおりであります。

区分	前事業年度(千円)
敷金及び保証金	89,559

当事業年度(2022年12月31日)

	貸借対照表計上額 (千円)	時価(千円)	差額(千円)
敷金及び保証金	89,559	89,976	416

(注) 現金は注記を省略しており、預金、売掛金、買掛金及び未払金は短期間で決済されるため時価が帳簿価額に近似するものであることから、記載を省略しております。

3. 金銭債権の決算日後の償還予定額  
 前事業年度(2021年12月31日)

	1年以内 (千円)	1年超 5年以内 (千円)	5年超 10年以内 (千円)	10年超 (千円)
現金及び預金	1,513,197	-	-	-
売掛金	269,714	-	-	-
合計	1,782,912	-	-	-

当事業年度(2022年12月31日)

	1年以内 (千円)	1年超 5年以内 (千円)	5年超 10年以内 (千円)	10年超 (千円)
現金及び預金	1,721,203	-	-	-
売掛金	296,870	-	-	-
敷金及び保証金	-	-	89,559	-
合計	2,018,073	-	89,559	-

4. 社債、長期借入金、リース債務及びその他の有利子負債の決算日後の返済予定額  
 該当事項はありません。

5. 金融商品の時価のレベルごとの内訳等に関する事項

金融商品の時価を、時価の算定に用いたインプットの観察可能性及び重要性に応じて、以下の3つのレベルに分類しております。

レベル1の時価：観察可能な時価の算定に係るインプットのうち、活発な市場において形成される当該時価の算定の対象となる資産又は負債に関する相場価格により算定した時価

レベル2の時価：観察可能な時価の算定に係るインプットのうち、レベル1のインプット以外の時価の算定に係るインプットを用いて算定した時価

レベル3の時価：観察できない時価の算定に係るインプットを使用して算定した時価 時価の算定に重要な影響を与えるインプットを複数使用している場合には、それらのインプットがそれぞれ属するレベルのうち、時価の算定における優先順位が最も低いレベルに時価を分類しております。

(1) 時価で貸借対照表に計上している金融商品

該当事項はありません。

(2) 時価で貸借対照表に計上している金融商品以外の金融商品

当事業年度(2022年12月31日)

区分	時価(千円)			
	レベル1	レベル2	レベル3	合計
敷金及び保証金	-	89,976	-	89,976

(注) 時価の算定に用いた評価技法及び時価の算定に係るインプットの説明

敷金及び保証金

敷金及び保証金の時価は、将来キャッシュ・フローを期末から返還までの見積り期間に基づき、国債の利回り等適切な指標の利率で割り引いた現在価値により算定しており、レベル2の時価に分類しております。

( 税効果会計関係 )

1. 繰延税金資産及び繰延税金負債の発生の主な原因別の内訳

	前事業年度 ( 2021年12月31日 )	当事業年度 ( 2022年12月31日 )
繰延税金資産		
貸倒引当金	81千円	181千円
減価償却超過額	7,655	7,655
未払事業税	5,221	6,455
未払費用	4,230	4,107
未払事業所税	214	690
一括償却資産	4,924	4,048
貸倒損失否認	397	574
棚卸評価損否認	3,431	3,431
その他	406	101
繰延税金資産計	26,563	27,245
繰延税金資産の純額	26,563	27,245

2. 法定実効税率と税効果会計適用後の法人税等の負担率との間に重要な差異があるときの、当該差異の原因となった主要な項目別の内訳

	前事業年度 ( 2021年12月31日 )	当事業年度 ( 2022年12月31日 )
法定実効税率 ( 調整 )	30.62%	法定実効税率と税効果会計適用後の法人税等の負担率との間の差異が法定実効税率の100分の5以下であるため注記を省略しております。
交際費等永久に損金に算入されない項目	0.02	
住民税均等割	0.47	
特別税額控除	3.02	
その他	0.08	
税効果会計適用後の法人税等の負担率	28.01	

( 資産除去債務関係 )

資産除去債務のうち貸借対照表に計上していないもの

当社は賃貸借契約に基づき使用する事務所に対して、退去時における原状回復義務を有しております。しかし、現時点において事務所移転等の計画が未定であることから、資産除去債務を合理的に見積ることが極めて困難であるため、資産除去債務を計上しておりません。

(収益認識関係)

1. 顧客との契約から生じる収益を分解した情報

(単位:千円)

	当事業年度 (自 2022年1月1日 至 2022年12月31日)
一時点で移転される財又はサービス	48,723
一定の期間で移転される財又はサービス	2,132,482
顧客との契約から生じる収益	2,181,206
その他の源泉から生じる収益	-
外部顧客への売上高	2,181,206

2. 顧客との契約から生じる収益を理解するための基礎となる情報

収益を理解するための基礎となる情報は、「第5 経理の状況 1 財務諸表等 (1) 財務諸表 注記事項 (重要な会計方針) 4. 収益及び費用の計上基準」に記載しております。

3. 顧客との契約に基づく履行義務の充足と当該契約から生じるキャッシュ・フローとの関係並びに当事業年度末において存在する顧客との契約から翌事業年度以降に認識すると見込まれる収益の金額及び時期に関する情報

顧客との契約から生じた債権及び契約負債の残高

契約負債は主に、サービス提供前に顧客から受け取った対価であり、貸借対照表上、流動負債の契約負債(前受金)に含まれております。顧客との契約から生じた債権及び契約負債(前受金)は以下のとおりです。

(単位:千円)

	当事業年度	
	期首残高	期末残高
顧客との契約から生じた債権	269,714	296,870
契約負債(前受金)	32,052	27,548

当事業年度に認識された収益のうち、期首時点の契約負債(前受金)に含まれていた額は、25,525千円です。

(セグメント情報等)

【セグメント情報】

当社は、メッセージングソリューション事業の単一セグメントであるため、記載を省略しております。

【関連情報】

1. 製品及びサービスごとの情報

単一の製品・サービスの区分の外部顧客への売上高が損益計算書の売上高の90%を超えるため、記載を省略しております。

2. 地域ごとの情報

(1)売上高

本邦の外部顧客への売上高が損益計算書の売上高の90%を超えるため、記載を省略しております。

(2)有形固定資産

本邦以外に所在している有形固定資産がないため、該当事項はありません。

3. 主要な顧客ごとの情報

外部顧客への営業収益のうち、損益計算書の営業収益の10%以上を占める相手先がないため、記載していません。



【報告セグメントごとの固定資産の減損損失に関する情報】  
該当事項はありません。

【報告セグメントごとののれんの償却額及び未償却残高に関する情報】  
該当事項はありません。

【報告セグメントごとの負ののれん発生益に関する情報】  
該当事項はありません。

【関連当事者情報】

1. 関連当事者との取引

(ア) 財務諸表提出会社の親会社及び主要株主（会社等の場合に限る。）等

前事業年度（自 2021年1月1日 至 2021年12月31日）

重要性がないため記載を省略しております。

当事業年度（自 2022年1月1日 至 2022年12月31日）

重要性がないため記載を省略しております。

(イ) 財務諸表提出会社と同一の親会社を持つ会社等

前事業年度（自 2021年1月1日 至 2021年12月31日）

種類	会社等の名称又は氏名	所在地	資本金又は出資金（千円）	事業の内容又は職業	議決権等の所有（被所有）割合（％）	関連当事者との関係	取引の内容	取引金額（千円）	科目	期末残高（千円）
同一の親会社を持つ会社	株式会社阪急阪神フィナンシャルサポート	大阪市北区	10,000	グループ金融業	-	CMS利用	預託金の預入	-	預け金	-
							利息の受取	356		

(注) 1. 取引金額及び期末残高には、消費税等が含まれておりません。

2. 取引条件及び取引条件の決定方針等

資金の預託による利率については、市場金利等を勘案し、合理的に決定しております。

なお、取引の実態を明瞭に開示するため、預託金の預入の取引金額は純額表示としております。

当事業年度（自 2022年1月1日 至 2022年12月31日）

該当事項はありません。

2. 親会社又は重要な関連会社に関する注記

(1) 親会社情報

アイテック阪急阪神株式会社（非上場）

阪神電気鉄道株式会社（非上場）

阪急阪神ホールディングス株式会社（東京証券取引所に上場）

(2) 重要な関連会社

該当事項はありません。

## ( 1株当たり情報 )

	前事業年度 (自 2021年1月1日 至 2021年12月31日)	当事業年度 (自 2022年1月1日 至 2022年12月31日)
1株当たり純資産額	435.48円	508.45円
1株当たり当期純利益	78.65円	92.93円

- (注) 1. 潜在株式調整後1株当たり当期純利益については、潜在株式が存在しないため記載していません。
2. 当社は、2021年4月30日付で普通株式1株につき100株の割合で株式分割を行っております。前事業年度の期首に当該株式分割が行われたと仮定して1株当たり純資産額及び1株当たり当期純利益を算定しております。
3. 1株当たり当期純利益の算定上の基礎は、以下のとおりであります。

	前事業年度 (自 2021年1月1日 至 2021年12月31日)	当事業年度 (自 2022年1月1日 至 2022年12月31日)
当期純利益(千円)	286,915	359,402
普通株主に帰属しない金額(千円)	-	-
普通株式に係る当期純利益(千円)	286,915	359,402
普通株式の期中平均株式数(株)	3,647,984	3,867,555

## ( 重要な後発事象 )

## ( 譲渡制限付株式報酬制度の導入 )

当社は、2023年2月10日開催の取締役会において役員報酬制度の見直しを行い、譲渡制限付き株式報酬制度(以下「本制度」という)の導入を決議するとともに、本制度の導入に関する議案を2023年3月30日開催の第25期定時株主総会(以下「本株主総会」という)へ付議し、可決されました。

## 1. 本制度の導入目的等

本制度は、当社の取締役(社外取締役及び非常勤取締役を除く。以下「対象取締役」といいます。)を対象に、当社の企業価値の持続的な向上を図るインセンティブを与えると同時に、株主の皆様との一層の価値共有を進めることを目的とした制度です。

本制度の導入に当たり、対象取締役に対しては譲渡制限付株式の付与のために金銭債権を報酬として支給することとなるため、本株主総会において係る報酬を支給することにつき株主の皆様のご承認を得られることを条件といたします。なお、2021年3月30日開催の第23期定時株主総会において、当社の取締役の報酬額は年額100,000千円以内とすることをご承認いただいておりますが、本株主総会では、本制度を新たに導入し、当社の対象取締役に対して本制度に係る報酬枠を上記報酬枠とは別枠にて設定することにつき、株主の皆様にご承認をお願いする予定です。

## 2. 本制度の概要

本制度に基づき対象取締役に対して支給する金銭債権の総額は、年額30,000千円以内とし、当社が新たに発行又は処分する普通株式は、年30,000株以内(ただし、本株主総会の決議の日以降の日を効力発生日とする当社の普通株式の株式分割(当社の普通株式の無償割当てを含みます。))又は株式併合が行われた場合、当該効力発生日以降、分割比率・併合比率等に応じて、当該総数を、必要に応じて合理的な範囲で調整します。)といたします。

対象取締役は、本制度に基づき当社から支給された金銭債権の全部を現物出資財産として払込み、当社の普通株式について発行又は処分を受けることとなります。その1株当たりの払込金額は、各取締役会決議の日の前営業日における東京証券取引所における当社の普通株式の終値(同日に取引が成立していない場合は、それに先立つ直近取引日の終値)を基礎として当該普通株式を引き受ける対象取締役に特に有利な金額とならない範囲において、取締役会において決定します。なお、各対象取締役への具体的な支給時期及び配分については、取締役会において決定いたします。

また、本制度による当社の普通株式(以下「本株式」といいます。)の発行又は処分に当たっては、当社と対象取締役との間において、一定期間(以下「譲渡制限期間」といいます。)、本株式に係る第三者への譲渡、担保権の設定その他一切の処分を禁止すること、一定の事由が生じた場合には当社が本株式を無償取得することなどをその内容に含む譲渡制限付株式割当契約が締結されることを条件といたします。本株式は、譲渡制限期間中の譲渡、担保権の設定その他の処分をすることができないよう、譲渡制限期間中は、対象取締役が野村證券株式会社に開設する専用口座で管理される予定です。

なお、本株主総会において本制度に関する議案が承認されることを条件に、当社の一定の要件を満たす従業員に対しても、譲渡制限付株式を活用したインセンティブ制度を導入する予定です。



【附属明細表】

【有形固定資産等明細表】

資産の種類	当期首残高 (千円)	当期増加額 (千円)	当期減少額 (千円)	当期末残高 (千円)	当期末減価 償却累計額 又は償却累 計額 (千円)	当期償却額 (千円)	差引当期末 残高 (千円)
有形固定資産							
建物	49,387	9,185	-	58,573	26,081	3,158	32,491
工具、器具及び備品	446,808	84,275	2,374	528,709	404,402	64,974	124,306
有形固定資産計	496,196	93,460	2,374	587,282	430,484	68,133	156,798
無形固定資産							
ソフトウェア	76,191	13,899	28,620	61,471	36,902	9,536	24,569
その他	93	-	-	93	-	-	93
無形固定資産計	76,284	13,899	28,620	61,564	36,902	9,536	24,662

(注) 当期増減額のうち主なものは次のとおりであります。

工具、器具及び備品	増加額 (千円)	SaaSサービス提供用サーバ機材等	73,434
ソフトウェア	増加額 (千円)	サーバ仮想化ソフト	13,609
	減少額 (千円)	サーバ仮想化ソフト	26,520

【社債明細表】

該当事項はありません。

【借入金等明細表】

該当事項はありません。

【引当金明細表】

区分	当期首残高 (千円)	当期増加額 (千円)	当期減少額 (目的使用) (千円)	当期減少額 (その他) (千円)	当期末残高 (千円)
貸倒引当金	266	903	577	-	592

【資産除去債務明細表】

該当事項はありません。

(2)【主な資産及び負債の内容】

流動資産

イ．現金及び預金

区分	金額(千円)
現金	25
預金	
普通預金	1,721,178
小計	1,721,178
合計	1,721,203

ロ．売掛金

相手先別内訳

相手先	金額(千円)
SMBCファイナンスサービス株式会社	27,367
アイテック阪急阪神株式会社	14,777
楽天モバイル株式会社	10,541
トッパン・フォームズ株式会社	9,977
ディップ株式会社	5,917
その他	228,288
合計	296,870

売掛金の発生及び回収並びに滞留状況

当期首残高 (千円)	当期発生高 (千円)	当期回収高 (千円)	当期末残高 (千円)	回収率(%)	滞留期間(日)
(A)	(B)	(C)	(D)	$\frac{(C)}{(A) + (B)} \times 100$	$\frac{(A) + (D)}{2} \div \frac{(B)}{365}$
269,714	2,399,326	2,372,171	296,870	88.9	43.1

(注) 当期発生高には消費税等が含まれております。

ハ．原材料

品目	金額(千円)
ワンタイムパスワードトークン	236
合計	236

固定資産  
 イ．敷金及び保証金

相手先	金額(千円)
小田急不動産株式会社	81,607
三井不動産ビルマネジメント株式会社	5,656
その他	2,295
合計	89,559

流動負債  
 イ．買掛金

相手先	金額(千円)
Coltテクノロジーサービス株式会社	5,027
アイテック阪急阪神株式会社	3,789
株式会社IDCフロンティア	2,792
さくらインターネット株式会社	1,322
セコムトラストシステムズ株式会社	907
その他	377
合計	14,216

ロ．未払費用

区分	金額(千円)
従業員給与・賞与	141,197
社会保険料等	28,096
合計	169,294

(3)【その他】

当事業年度における四半期情報等

(累計期間)	第1四半期	第2四半期	第3四半期	当事業年度
売上高(千円)	531,486	1,100,111	1,622,770	2,181,206
税引前四半期(当期)純利益 (千円)	117,893	242,188	371,764	520,441
四半期(当期)純利益 (千円)	81,300	167,069	256,464	359,402
1株当たり四半期(当期)純 利益(円)	20.89	42.92	65.97	92.93

(会計期間)	第1四半期	第2四半期	第3四半期	第4四半期
1株当たり四半期純利益 (円)	20.89	22.03	23.05	27.03



## 第6【提出会社の株式事務の概要】

事業年度	毎年1月1日から同年12月31日まで
定時株主総会	毎年3月
基準日	毎年12月31日
剰余金の配当の基準日	毎年6月30日 毎年12月31日
1単元の株式数	100株
単元未満株式の買取り	
取扱場所	大阪府大阪市中央区伏見町三丁目6番3号 三菱UFJ信託銀行株式会社 大阪証券代行部
株主名簿管理人	東京都千代田区丸の内一丁目4番5号 三菱UFJ信託銀行株式会社
取次所	-
買取手数料	株式の売買の委託に係る手数料相当額として別途定める金額
公告掲載方法	電子公告としております。ただし、事故その他やむを得ない事由によって電子公告による公告をすることができない場合は、日本経済新聞に掲載して行います。当社の公告掲載URLは次のとおりであります。 <a href="https://www.ymir.co.jp">https://www.ymir.co.jp</a>
株主に対する特典	該当事項はありません。

(注) 当会社の株主は、その有する単元未満株式について、次に掲げる権利以外の権利を行使することができない旨、定款に定めております。

会社法第189条第2項各号に掲げる権利

会社法第166条第1項の規定により請求をする権利

株主の有する株式数に応じて募集株式の割当て及び募集新株予約権の割当てを受ける権利

## 第7【提出会社の参考情報】

### 1【提出会社の親会社等の情報】

当社の金融商品取引法第24条の7第1項に規定する親会社等は、アイテック阪急阪神株式会社であります。

### 2【その他の参考情報】

当事業年度の開始日から有価証券報告書提出日までの間に、次の書類を提出しております。

(1) 有価証券報告書及びその添付書類並びに確認書

事業年度（第24期）（自2021年1月1日至2021年12月31日）2022年3月31日関東財務局長に提出

(2) 内部統制報告書及びその添付書類

2022年3月31日関東財務局長に提出

(3) 四半期報告書及び確認書

（第25期第1四半期）（自2022年1月1日至2022年3月31日）2022年5月13日関東財務局長に提出

（第25期第2四半期）（自2022年4月1日至2022年6月30日）2022年8月12日関東財務局長に提出

（第25期第3四半期）（自2022年7月1日至2022年9月30日）2022年11月14日関東財務局長に提出

(4) 臨時報告書

2022年3月31日関東財務局長に提出

企業内容等の開示に関する内閣府令第19条第2項第9号（株主総会における議決権行使の結果）に基づく臨時報告書であります。

(5) 自己株券買付状況報告書

報告期間（自2022年9月1日至2022年9月30日）2022年10月12日関東財務局長に提出

## 第二部【提出会社の保証会社等の情報】

該当事項はありません。

## 独立監査人の監査報告書

2023年3月30日

ユミルリンク株式会社  
取締役会 御中

有限責任 あずさ監査法人  
大阪事務所

指定有限責任社員  
業務執行社員 公認会計士 千田 健悟

指定有限責任社員  
業務執行社員 公認会計士 竹下 晋平

### 監査意見

当監査法人は、金融商品取引法第193条の2第1項の規定に基づく監査証明を行うため、「経理の状況」に掲げられているユミルリンク株式会社の2022年1月1日から2022年12月31日までの第25期事業年度の財務諸表、すなわち、貸借対照表、損益計算書、株主資本等変動計算書、キャッシュ・フロー計算書、重要な会計方針、その他の注記及び附属明細表について監査を行った。

当監査法人は、上記の財務諸表が、我が国において一般に公正妥当と認められる企業会計の基準に準拠して、ユミルリンク株式会社の2022年12月31日現在の財政状態並びに同日をもって終了する事業年度の経営成績及びキャッシュ・フローの状況を、全ての重要な点において適正に表示しているものと認める。

### 監査意見の根拠

当監査法人は、我が国において一般に公正妥当と認められる監査の基準に準拠して監査を行った。監査の基準における当監査法人の責任は、「財務諸表監査における監査人の責任」に記載されている。当監査法人は、我が国における職業倫理に関する規定に従って、会社から独立しており、また、監査人としてのその他の倫理上の責任を果たしている。当監査法人は、意見表明の基礎となる十分かつ適切な監査証拠を入手したと判断している。

### 監査上の主要な検討事項

監査上の主要な検討事項とは、当事業年度の財務諸表の監査において、監査人が職業的専門家として特に重要であると判断した事項である。監査上の主要な検討事項は、財務諸表全体に対する監査の実施過程及び監査意見の形成において対応した事項であり、当監査法人は、当該事項に対して個別に意見を表明するものではない。

ストック型収益に関する売上高の期間帰属の適切性	
監査上の主要な検討事項の内容及び決定理由	監査上の対応
<p>ユミルリンク株式会社（以下、「会社」とする）は、顧客とメッセージ配信サービスの利用契約を締結しており、定期契約に基づくストック型収益は2,132,482千円であり、売上高の98%を占めている。</p> <p>「注記事項（重要な会計方針）4．収益及び費用の計上基準」に記載のとおり、定期契約に基づくストック型収益については、サービスの提供が完了し、かつ、対価が成立したと判断される時点で支配が移転し、履行義務が充足されるものと判断をしており、その時点で売上が認識される。会社は、顧客とのメッセージ配信サービスの利用契約において月額利用料を定めており、当該月額利用料を基礎としてサービス利用期間に対応した収益を売上として認識している。</p> <p>顧客とのメッセージ配信サービスの利用契約に基づくストック型収益には、Cuenote SaaSというサブスクリプション型のサービスが含まれており、サービスの開始時に製品等の物理的な移動がなく、顧客と合意したサービス利用期間と異なる期間で売上が計上される可能性がある。このため、不適切な会計期間に売上計上されるリスクが存在する。</p> <p>以上から、当監査法人は、ストック型収益に関する売上高の期間帰属の適切性の検討が、当事業年度の財務諸表監査において特に重要であり、監査上の主要な検討事項に該当すると判断した。</p>	<p>当監査法人は、ストック型収益に関する売上高の期間帰属が適切であるか否かを検討するため、主に以下の手続を実施した。</p> <p>(1) 内部統制の評価        売上の認識プロセスに関連する内部統制の整備状況及び運用状況の有効性を評価した。評価に当たっては、特に以下に焦点を当てた。</p> <p>営業部門とは独立した経理部門の担当者が、新規のサービス開始時における売上の認識時点とサービス利用申込書に記載されているサービス利用開始月を照合する統制        営業部門とは独立した経理部門責任者が、営業部門が作成した売上明細について請求額との整合性及び売上高の増加要因を確認し、売上計上の仕訳を承認する統制</p> <p>(2) 適切な期間に売上計上されているか否かの検討        売上が適切な会計期間に認識されているか否かを検討するため、金額的な重要性等一定の基準により抽出した新規取引及び契約条件の変更取引について、以下を含む監査手続を実施した。</p> <p>顧客から入手した利用申込書に記載されているサービス利用開始月及び月額利用料と売上の計上月及び金額をそれぞれ照合した。        利用開始月においてメッセージ配信サービスの利用実績があることを会社のシステム画面を閲覧し、確認した。</p>

その他の記載内容

その他の記載内容は、有価証券報告書に含まれる情報のうち、財務諸表及びその監査報告書以外の情報である。経営者の責任は、その他の記載内容を作成し開示することにある。また、監査役及び監査役会の責任は、その他の記載内容の報告プロセスの整備及び運用における取締役の職務の執行を監視することにある。

当監査法人の財務諸表に対する監査意見の対象にはその他の記載内容は含まれておらず、当監査法人はその他の記載内容に対して意見を表明するものではない。

財務諸表監査における当監査法人の責任は、その他の記載内容を通読し、通読の過程において、その他の記載内容と財務諸表又は当監査法人が監査の過程で得た知識との間に重要な相違があるかどうか検討すること、また、そのような重要な相違以外にその他の記載内容に重要な誤りの兆候があるかどうか注意を払うことにある。

当監査法人は、実施した作業に基づき、その他の記載内容に重要な誤りがあると判断した場合には、その事実を報告することが求められている。

その他の記載内容に関して、当監査法人が報告すべき事項はない。

財務諸表に対する経営者並びに監査役及び監査役会の責任

経営者の責任は、我が国において一般に公正妥当と認められる企業会計の基準に準拠して財務諸表を作成し適正に表示することにある。これには、不正又は誤謬による重要な虚偽表示のない財務諸表を作成し適正に表示するために経営者が必要と判断した内部統制を整備及び運用することが含まれる。

財務諸表を作成するに当たり、経営者は、継続企業的前提に基づき財務諸表を作成することが適切であるかどうかを評価し、我が国において一般に公正妥当と認められる企業会計の基準に基づいて継続企業に関する事項を開示する必要がある場合には当該事項を開示する責任がある。

監査役及び監査役会の責任は、財務報告プロセスの整備及び運用における取締役の職務の執行を監視することにある。

## 財務諸表監査における監査人の責任

監査人の責任は、監査人が実施した監査に基づいて、全体としての財務諸表に不正又は誤謬による重要な虚偽表示がないかどうかについて合理的な保証を得て、監査報告書において独立の立場から財務諸表に対する意見を表明することにある。虚偽表示は、不正又は誤謬により発生する可能性があり、個別に又は集計すると、財務諸表の利用者の意思決定に影響を与えると合理的に見込まれる場合に、重要性があると判断される。

監査人は、我が国において一般に公正妥当と認められる監査の基準に従って、監査の過程を通じて、職業的専門家としての判断を行い、職業的懐疑心を保持して以下を実施する。

- ・ 不正又は誤謬による重要な虚偽表示リスクを識別し、評価する。また、重要な虚偽表示リスクに対応した監査手続を立案し、実施する。監査手続の選択及び適用は監査人の判断による。さらに、意見表明の基礎となる十分かつ適切な監査証拠を入手する。
- ・ 財務諸表監査の目的は、内部統制の有効性について意見表明するためのものではないが、監査人は、リスク評価の実施に際して、状況に応じた適切な監査手続を立案するために、監査に関連する内部統制を検討する。
- ・ 経営者が採用した会計方針及びその適用方法の適切性、並びに経営者によって行われた会計上の見積りの合理性及び関連する注記事項の妥当性を評価する。
- ・ 経営者が継続企業を前提として財務諸表を作成することが適切であるかどうか、また、入手した監査証拠に基づき、継続企業の前提に重要な疑義を生じさせるような事象又は状況に関して重要な不確実性が認められるかどうか結論付ける。継続企業の前提に関する重要な不確実性が認められる場合は、監査報告書において財務諸表の注記事項に注意を喚起すること、又は重要な不確実性に関する財務諸表の注記事項が適切でない場合は、財務諸表に対して除外事項付意見を表明することが求められている。監査人の結論は、監査報告書日までに入手した監査証拠に基づいているが、将来の事象や状況により、企業は継続企業として存続できなくなる可能性がある。
- ・ 財務諸表の表示及び注記事項が、我が国において一般に公正妥当と認められる企業会計の基準に準拠しているかどうかとともに、関連する注記事項を含めた財務諸表の表示、構成及び内容、並びに財務諸表が基礎となる取引や会計事象を適正に表示しているかどうかを評価する。

監査人は、監査役及び監査役会に対して、計画した監査の範囲とその実施時期、監査の実施過程で識別した内部統制の重要な不備を含む監査上の重要な発見事項、及び監査の基準で求められているその他の事項について報告を行う。

監査人は、監査役及び監査役会に対して、独立性についての我が国における職業倫理に関する規定を遵守したこと、並びに監査人の独立性に影響を与えると合理的に考えられる事項、及び阻害要因を除去又は軽減するためにセーフガードを講じている場合はその内容について報告を行う。

監査人は、監査役及び監査役会と協議した事項のうち、当事業年度の財務諸表の監査で特に重要であると判断した事項を監査上の主要な検討事項と決定し、監査報告書において記載する。ただし、法令等により当該事項の公表が禁止されている場合や、極めて限定的ではあるが、監査報告書において報告することにより生じる不利益が公共の利益を上回ると合理的に見込まれるため、監査人が報告すべきでないと判断した場合は、当該事項を記載しない。

## 利害関係

会社と当監査法人又は業務執行社員との間には、公認会計士法の規定により記載すべき利害関係はない。

以上

---

(注) 1. 上記の監査報告書の原本は当社(有価証券報告書提出会社)が別途保管しております。

2. XBR Lデータは監査の対象には含まれていません。