

【表紙】

【提出書類】 有価証券報告書

【根拠条文】 金融商品取引法第24条第1項

【提出先】 関東財務局長

【提出日】 平成30年1月19日

【事業年度】 第45期(自平成28年10月21日 至平成29年10月20日)

【会社名】 株式会社キタック

【英訳名】 KITAC CORPORATION

【代表者の役職氏名】 代表取締役社長 中山正子

【本店の所在の場所】 新潟市中央区新光町10番地2

【電話番号】 025(281)1111

【事務連絡者氏名】 経理部長 藤巻勉

【最寄りの連絡場所】 新潟市中央区新光町10番地2

【電話番号】 025(281)1111

【事務連絡者氏名】 経理部長 藤巻勉

【縦覧に供する場所】 株式会社キタック 東京支店
(東京都台東区柳橋2丁目14番4号)
株式会社東京証券取引所
(東京都中央区日本橋兜町2番1号)

第一部 【企業情報】

第1 【企業の概況】

1 【主要な経営指標等の推移】

回次	第41期	第42期	第43期	第44期	第45期
決算年月	平成25年10月	平成26年10月	平成27年10月	平成28年10月	平成29年10月
売上高 (千円)	2,219,467	2,421,628	2,446,068	2,430,453	2,472,027
経常利益 (千円)	156,257	237,809	149,498	187,836	213,080
当期純利益 (千円)	64,264	147,205	86,920	126,338	146,114
持分法を適用した場合の 投資利益 (千円)					
資本金 (千円)	479,885	479,885	479,885	479,885	479,885
発行済株式総数 (株)	5,969,024	5,969,024	5,969,024	5,969,024	5,969,024
純資産額 (千円)	1,837,346	1,956,944	2,032,611	2,117,308	2,251,557
総資産額 (千円)	5,224,338	5,370,637	5,421,713	5,304,904	5,374,952
1株当たり純資産額 (円)	328.06	349.42	362.94	378.06	402.03
1株当たり配当額 (円)	5.00	7.00	5.00	5.00	5.00
(内1株当たり 中間配当額) (円)	()	()	()	()	()
1株当たり当期純利益 (円)	11.47	26.28	15.52	22.56	26.09
潜在株式調整後 1株当たり当期純利益 (円)					
自己資本比率 (%)	35.2	36.4	37.5	39.9	41.9
自己資本利益率 (%)	3.6	7.8	4.4	6.1	6.7
株価収益率 (倍)	20.75	14.42	18.17	11.30	12.57
配当性向 (%)	43.6	26.6	32.2	22.2	19.2
営業活動による キャッシュ・フロー (千円)	90,601	338,279	105,310	255,230	138,521
投資活動による キャッシュ・フロー (千円)	49,625	149,863	29,674	19,790	10,739
財務活動による キャッシュ・フロー (千円)	132,633	89,137	76,269	315,335	30,889
現金及び現金同等物の 期末残高 (千円)	52,261	151,539	150,905	71,009	229,681
従業員数 (人)	118	127	132	146	147

(注) 1 売上高には、消費税等は含まれておりません。

2 潜在株式調整後1株当たり当期純利益については、潜在株式が存在しないため記載しておりません。

2 【沿革】

年月	沿革
昭和48年2月	地質調査及び土木設計を主業務として北日本技術コンサルタント株式会社を資本金400万円をもって新潟市関屋田町2丁目286番地に設立。
2月	建設コンサルタント新規登録(土質及び基礎部門)。
2月	測量業者新規登録。
6月	建設コンサルタント追加登録(地質部門)。
昭和49年1月	東京分室設置(昭和54年7月東京事務所、昭和57年3月東京支店に名称変更)。
4月	建設コンサルタント追加登録(鋼構造及びコンクリート部門)。
昭和50年2月	建設業新規登録(土木工事、とび土工)。
8月	建設業追加登録(さく井)。
昭和51年2月	建設コンサルタント追加登録(道路部門)。
昭和52年11月	地質調査業者新規登録。
昭和53年3月	新潟市平島1丁目13番6へ本社移転。
昭和56年2月	福島事務所設置。
6月	建設コンサルタント追加登録(河川、砂防及び海岸部門)。
12月	上越事務所設置(昭和61年8月北信越事業所に名称変更)。
昭和59年12月	建設コンサルタント追加登録(電力土木部門)。
平成元年12月	株式会社キタックに社名(商号)変更。
平成2年1月	建設コンサルタント追加登録(都市計画及び地方計画部門)。
4月	東北営業所設置(平成7年3月仙台支店に名称変更)。
平成4年9月	地すべり自動観測システム開発(技審証第0402号 砂防技術・技術審査証明事業実施機関(建設大臣認定)財団法人 砂防・地すべり技術センター)。
12月	合弁会社ハル濱新龍工程技術開発有限公司(子会社)設立。
平成5年5月	新栄開発有限会社<平成5年6月に新栄エンジニア株式会社に組織及び商号変更>の株式取得。
平成7年9月	独資会社ハル濱北友土工工程開発有限公司(子会社)設立。
10月	新潟市新光町10番地2へ本社移転(技術士センタービル 竣工)。
10月	山形事務所設置。
平成8年2月	定款の目的追加:喫茶店の経営・不動産の賃貸及び売買・科学技術、博物及び美術に関する美術館の経営。
2月	新潟市新光町10番地2に美術館(資料館)開設。
3月	株式会社クリエイティブ蒼風(子会社)の株式取得。
7月	建設コンサルタント追加登録(トンネル部門)。
平成10年9月	全社でISO9001認証取得。
10月	株式を社団法人日本証券業協会に店頭売買銘柄として登録。
平成11年2月	建設コンサルタント追加登録(下水道部門)。
平成13年1月	一級建築士事務所登録(新潟県知事)。
平成13年4月	佐渡事業所設置。
平成14年10月	建設コンサルタント追加登録(建設環境部門)。

年月	沿革
平成16年12月	株式をジャスダック証券取引所に上場。
平成18年5月	当社子会社である新栄エンジニア(株)、(株)クリエイティブ蒼風、哈爾濱新龍工程技術開発有限公司 3社の営業全部を譲受け。
平成18年8月	当社子会社である新栄エンジニア(株)、(株)クリエイティブ蒼風、哈爾濱新龍工程技術開発有限公司 3社の清算を結了。
平成19年10月	新潟市新光町10番地3に技術士センタービルを竣工。
平成20年9月	当社子会社である哈爾濱北友土木工程開発有限公司の清算を結了。
平成22年4月	ジャスダック証券取引所と大阪証券取引所の合併に伴い、大阪証券取引所JASDAQ市場に上場。
平成22年10月	大阪証券取引所JASDAQ市場、同取引所ヘラクレス市場及び同取引所NEO市場の各市場の統合に伴い、大阪証券取引所JASDAQ(スタンダード)に上場。
平成25年7月	東京証券取引所と大阪証券取引所の証券市場統合に伴い、東京証券取引所JASDAQ(スタンダード)に上場。

3 【事業の内容】

当社は、主に建設コンサルタント事業を営んでおります。当社の事業内容と当該事業に係る位置付け及びセグメントとの関連は次のとおりであります。なお、以下に示す区分はセグメントと同一の区分であります。

当社の事業内容は以下のとおりであります。

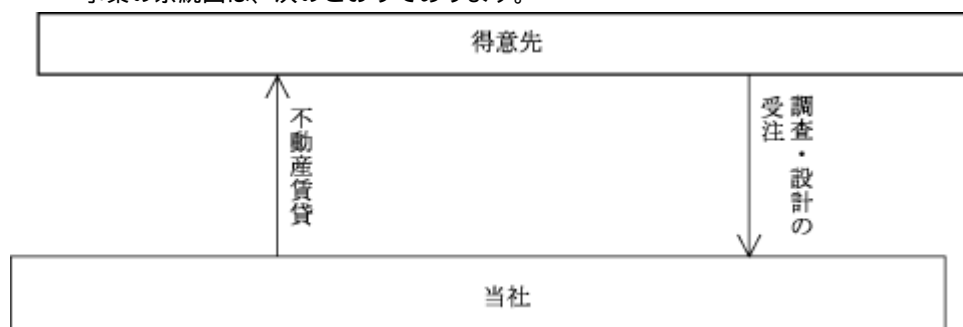
(建設コンサルタント事業)

新潟県内を中心に地質調査・土木設計等の業務を営んでおります。

(不動産賃貸等事業)

主に新潟県内において不動産賃貸業等を営んでおります。

事業の系統図は、次のとおりであります。



4 【関係会社の状況】

該当事項はありません。

5 【従業員の状況】

(1) 提出会社の状況

平成29年10月20日現在

セグメントの名称	従業員数(人)
建設コンサルタント事業	123
不動産賃貸等事業	
全社(共通)	24
合計	147

- (注) 1 従業員数は就業人員数であります。
2 全社(共通)として、記載されている従業員数は、特定のセグメントに区分できない管理部門に所属しているものであります。

平成29年10月20日現在

従業員数(人)	平均年齢(歳)	平均勤続年数(年)	平均年間給与(円)
147	43.27	12.62	4,619,362

- (注) 1 従業員数は就業人員数であります。
2 平均年間給与は、賞与及び基準外賃金を含んでおります。

(2) 労働組合の状況

労働組合は結成されておりませんが、労使関係は円満に推移しております。

第2 【事業の状況】

1 【業績等の概要】

(1) 業績

当期におけるわが国経済は、政府による経済対策や日銀による金融政策などを背景に、企業収益や雇用・所得環境が改善し、世界経済の持続的回復に伴う輸出の増加等も相まって、緩やかな回復基調が続きました。一方、英国のEU離脱問題や米国新政権の政策動向の不確実性、緊迫する北朝鮮情勢をはじめとした地政学リスクが高まるなど、先行きは依然として不透明な状況にあります。

また、当社の属する建設コンサルタント業界を取り巻く市場・受注環境につきましては、公共事業を中心とした市場の縮小や競争の激化、とりわけ、国土強靱化対策などに関連する防災・減災、保全対策関連事業が緩やかな減少傾向となるなど、引き続き厳しい状況となりました。

こうしたなか、当社としては、他社との差別化を目指して、多様化する顧客ニーズに対応した技術提案の強化を経営の最重要課題のひとつとして位置付け、特に防災・減災対策分野やインフラの老朽化対策分野の受注確保に努めてまいりました。

その結果、当期の受注高は、23億2千7百万円となり、前期比1.9%増となりました。

また、売上高につきましても、前期からの繰越業務が14億9千5百万円であったこともあり、24億7千2百万円（同1.7%増）を確保しました。利益面では引き続き外注費の縮減等、原価管理の徹底に努めたものの、人材育成事業の実施や、新基幹システム導入等に伴う販管費等が増加したことにより、営業利益は2億7百万円（同8.2%減）となりました。その一方、営業外収支の改善等により経常利益2億1千3百万円（同13.4%増）となり、当期純利益は1億4千6百万円（同15.6%増）となりました。

なお、セグメント別の業績は以下のとおりであります。

(建設コンサルタント事業)

建設コンサルタント事業の当期の業績は、原価管理の徹底を図ったことにより、完成業務収入22億9千5百万円（前期比1.9%増）、売上総利益7億5千4百万円（同6.6%増）となりました。

(不動産賃貸等事業)

不動産賃貸等事業の当期の業績は、不動産賃貸等収入1億7千6百万円（前期比0.5%減）、売上総利益5千5百万円（同11.0%増）となりました。

(2) キャッシュ・フローの状況

当事業年度末における現金及び現金同等物（以下「資金」という。）は、営業活動による資金の流入はありましたが、投資活動および財務活動による資金の流入により、前事業年度末に比べ1億5千8百万円増加し2億2千9百万円となりました。

当事業年度における各キャッシュ・フローの状況は次のとおりであります。

(営業活動によるキャッシュ・フロー)

営業活動の結果流入した資金は、1億3千8百万円（前事業年度は流入した資金2億5千5百万円）となりました。これは、主に税引前当期純利益2億1千3百万円、減価償却費9千7百万円等によるものであります。

(投資活動によるキャッシュ・フロー)

投資活動の結果流出した資金は、1千万円（前事業年度は流出した資金1千9百万円）となりました。これは、主に投資有価証券の取得による支出2千万円等によるものであります。

(財務活動によるキャッシュ・フロー)

財務活動の結果流入した資金は、3千万円（前事業年度は流出した資金3億1千5百万円）となりました。これは、主に短期借入金の純増加額2億5千万円、長期借入金の返済による支出1億7千万円、社債の償還による支出1億円等によるものであります。

2 【生産、受注及び販売の状況】

(1) 生産実績

セグメントの名称	当事業年度 (自 平成28年10月21日 至 平成29年10月20日)	
	金額(千円)	前年同期比(%)
建設コンサルタント事業 不動産賃貸等事業	2,295,605	101.89
合計	2,295,605	101.89

(注) 1 生産実績の金額は、販売価格で表示しております。

2 上記金額には、消費税等は含まれておりません。

(2) 受注状況

セグメントの名称	当事業年度 (自 平成28年10月21日 至 平成29年10月20日)			
	受注高		受注残高	
	金額(千円)	前年同期比 (%)	金額(千円)	前年同期比 (%)
建設コンサルタント事業 不動産賃貸等事業	2,327,087	101.91	1,526,732	102.09
合計	2,327,087	101.91	1,526,732	102.09

(注) 上記金額には、消費税等は含まれておりません。

(3) 販売実績

セグメントの名称	当事業年度 (自 平成28年10月21日 至 平成29年10月20日)	
	金額(千円)	前年同期比(%)
建設コンサルタント事業 不動産賃貸等事業	2,295,605 176,421	101.89 99.46
合計	2,472,027	101.71

(注) 1 上記金額には、消費税等は含まれておりません。

2 主要相手先別の販売実績は、次のとおりであります。

相手先	前事業年度 (自 平成27年10月21日 至 平成28年10月20日)		当事業年度 (自 平成28年10月21日 至 平成29年10月20日)	
	金額(千円)	割合(%)	金額(千円)	割合(%)
新潟県	1,219,892	50.19	1,173,799	47.48
国土交通省	637,857	26.24	541,527	21.91

(注) 上記金額には、消費税等は含まれておりません。

3 【経営方針、経営環境及び対処すべき課題等】

今後の当社を取り巻く経営環境の見通しといたしましては、国土の防災・保全対策関連の増加は長期的には予測されますが、建設コンサルタント市場全体の規模は大幅な増加は考えにくく、さらに価格のみならず高品質を目指しての受注競争はより一層激化が進み、厳しい環境が続くものと予想されます。

こうした状況のもと、当社の主たる事業である地質、防災、土木設計において培った技術力を発揮し、事業量を確保し、さらに再生可能エネルギーをはじめとした環境関連部門に対しては、特に積極的な経営資源を投入し業容の拡大に努めます。

当社といたしましては、創業以来、蓄積されたノウハウを最大限活用し、絶え間なく積上げた技術力を駆使し、積極的に受注の確保に努め、高品質の成果品の提供を最重要課題とします。また、さらなる低コスト化を目指し、収益の向上に努めてまいります。

4 【事業等のリスク】

当社の有価証券報告書に記載した事業の状況、経理の状況などに関する事項のうち、投資者の判断に重要な影響を及ぼす可能性があると考えられる主な事項は以下のようなものがあります。当社は、これらのリスクの可能性を認識した上で、発生回避及び発生した場合の対応に努める所存であります。

なお、文中における将来に関する事項は、有価証券報告書提出日（平成30年1月19日）現在において判断したものであります。

(1) 国および地方自治体への高い受注依存

当社は、国および地方自治体、特に新潟県を主要顧客としており、これらの官公庁に対する受注依存度は80%以上と高い比率となっております。このため、当社の受注環境は、政府の構造改革の影響を強く受け、今後大幅な公共事業の縮減が実施される場合は、当社の業績に影響を及ぼす可能性があります。

(2) 価格競争について

公共事業費の抑制傾向が継続し今まで以上に価格競争が厳しくなった場合には、当社の業績に影響を及ぼす可能性があります。

(3) 季節変動について

当社の主要事業である建設コンサルタント事業は、主要顧客が国および地方自治体であるため、受注契約の工期が事業年度末の3月に集中する傾向にあります。この影響で、当社の売上高も事業年度の上半期に多く計上されるため、投資者の判断に影響を及ぼす可能性があります。

(4) 有利子負債について

当社は、その他事業として不動産賃貸業を営んでおりますが、不動産を取得する為の資金調達により、一時的に有利子負債が増加し、流動比率が低下することがあります。現時点においては、当社の経営を圧迫するには至っておりませんが、今後の金利水準および営業キャッシュ・フローの推移により、当社の業績に影響を及ぼす可能性があります。

(5) 固定資産の評価について

当社は、「固定資産の減損に係る会計基準」を適用しております。当該会計基準では、グルーピングされた固定資産について回収可能額を測定し、その結果、回収可能額が帳簿価額を下回る場合はその差額を減損損失として認識することとされており、今後も事業環境の変化などにより資産価値が低下した場合は、当社の業績に影響を及ぼす可能性があります。

5 【経営上の重要な契約等】

該当事項はありません。

6 【研究開発活動】

該当事項はありません。

7 【財政状態、経営成績及びキャッシュ・フローの状況の分析】

(1)重要な会計方針及び見積り

当社の財務諸表は、わが国において一般に公正妥当と認められている会計基準に基づき作成されております。財務諸表を作成するにあたり重要となる会計方針については、『「第5 経理の状況 2 財務諸表等(1)財務諸表 注記事項 重要な会計方針」』に記載しているとおりです。

当社の財務諸表の作成において、損益または資産の状況に影響を与える見積りの判断は、過去の実績やその時点での入手可能な情報に基づいた合理的と考えられるさまざまな要因を考慮した上で行っておりますが、実際の結果は、見積り特有の不確実性があるため、これらの見積りと異なる場合があります。

特に次の重要な会計方針が財務諸表における重要な見積りの判断に大きな影響を及ぼすと考えております。

繰延税金資産の回収可能性

繰延税金資産の計上にあたっては、将来の課税所得見込み及びタックスプランニングに基づき、繰延税金資産の回収可能性を検討しており、将来減算一時差異等のうち、将来の税金負担額を軽減する効果を有していると判断した部分についてのみ、繰延税金資産を計上しております。今後、課税所得が見込み通り発生しない場合には、繰延税金資産の回収可能性について再度検討する必要があり、その結果、繰延税金資産の取崩が必要となる場合があります。

投資有価証券の評価

その他有価証券で時価のあるものについては、期末日の時価が取得価額に比べて著しく下落したものを減損の対象としております。将来、株式市況や投資先の業績が悪化した場合には、追加的な減損処理が必要となる可能性があります。

業務損失引当金

当社は、期末日現在における未成業務の損失発生見込額について、合理的に見積り、引当計上しております。

固定資産の減損損失

当社は、固定資産の減損の兆候を判定するにあたっては、グルーピングされた資産について、主要な物件については社外の不動産鑑定士による不動産調査価額により、その他の物件については固定資産税評価額等に基づく正味売却価額により算定した回収可能価額及び会計基準に基づくその他判定基準により実施しております。減損の兆候が発生した場合には、将来キャッシュ・フロー等を見積り、回収見込額を測定して減損損失を計上する可能性があります。

(2)当事業年度の経営成績の分析

「1 業績等の概要 (1)業績」を参照願います。

(3)当事業年度の財政状態に関する分析

当事業年度末の財政状態は、前事業年度末に比べ以下のとおりとなりました。

(資産)

資産合計は、53億7千4百万円(前事業年度末比7千万円増)となりました。

主な増減内訳は、現金及び預金(同1億5千8百万円増)、無形固定資産(同5千1百万円増)等であります。

(負債)

負債合計は、31億2千3百万円(前事業年度末比6千4百万円減)となりました。

主な増減内訳は、短期借入金(同2億5千万円増)、未成業務受入金(同1億2千7百万円減)、長期借入金(1億7千万円減)等であります。

(純資産)

純資産合計は、22億5千1百万円(前事業年度末比1億3千4百万円増)となりました。

主な増減内訳は、利益剰余金(同1億1千8百万円増)等であります。

(4)資本の財源及び資金の流動性についての分析

「1 業績等の概要 (2)キャッシュ・フローの状況」を参照願います。

(5)経営者の問題認識と今後の方針について

今後のわが国経済の見通し、及び建設コンサルタント業界の市場環境につきましては、引き続き厳しい状況が続くものと予想されますことから、当社としましては、従来から取り組んでいる総合評価落札方式への対応をより一層強化するとともに、技術提案力・コスト競争力・顧客との信頼確保に注力し、収益性向上に向けた原価管理の徹底ならびに諸経費削減などの諸策を継続的に実行していくことにより、業績向上に努めていく方針であります。

なお、文中における将来に関する事項は、有価証券報告書提出日（平成30年1月19日）現在において判断したものであります。

第3 【設備の状況】

1 【設備投資等の概要】

特記すべき事項はありません。

2 【主要な設備の状況】

平成29年10月20日現在

事業所名 (所在地)	セグメント の名称	設備の内容	帳簿価額(千円)					従業員 数 (人)
			建物	工具、器具 及び備品	土地 (面積㎡)	その他	合計	
本社 (新潟市中央区)	建設コンサル タント事業	統括 業務施設	107,269	1,083	801,358 (5,468)	60,761	970,472	100
本社 (新潟市中央区)	不動産賃貸等 事業	賃貸施設	889,754	-	1,195,135 (9,492)	-	2,084,889	-
本社 (新潟市中央区)	全社共通	統括 業務施設	145,852	455,314	277,968 (1,225)	23,779	902,914	24
仙台事務所 (仙台市青葉区)	不動産賃貸等 事業	賃貸施設	11,959	-	40,460 (150)	-	52,419	-
北信越事業所 (新潟県上越市) ほか6事業所	建設コンサル タント事業	営業設備等	7,996	51	39,232 (1,076)	8,894	56,175	23

(注) 1 「建物」の欄は賃貸資産も含まれております。

2 「その他」の欄は構築物、機械及び装置およびリース資産であります。

3 【設備の新設、除却等の計画】

(1) 重要な設備の新設等

特記すべき事項はありません。

(2) 重要な設備の除却等

特記すべき事項はありません。

(3) 重要な設備の売却等

特記すべき事項はありません。

第4 【提出会社の状況】

1 【株式等の状況】

(1) 【株式の総数等】

【株式の総数】

種類	発行可能株式総数(株)
普通株式	16,000,000
計	16,000,000

【発行済株式】

種類	事業年度末現在 発行数(株) (平成29年10月20日)	提出日現在 発行数(株) (平成30年1月19日)	上場金融商品取引所 名又は登録認可金融 商品取引業協会名	内容
普通株式	5,969,024	5,969,024	東京証券取引所 JASDAQ(スタンダード)	(注)
計	5,969,024	5,969,024		

(注) 株主としての権利内容に制限のない、標準となる株式であり、単元株式数は100株であります。

(2) 【新株予約権等の状況】

該当事項はありません。

(3) 【行使価額修正条項付新株予約権付社債券等の行使状況等】

該当事項はありません。

(4) 【ライツプランの内容】

該当事項はありません。

(5) 【発行済株式総数、資本金等の推移】

年月日	発行済株式 総数増減数 (株)	発行済株式 総数残高 (株)	資本金増減額 (千円)	資本金残高 (千円)	資本準備金 増減額 (千円)	資本準備金 残高 (千円)
平成10年10月2日	500,000	5,969,024	64,000	479,885	91,900	306,201

(6) 【所有者別状況】

平成29年10月20日現在

区分	株式の状況(1単元の株式数100株)								単元未満株式の状況(株)
	政府及び地方公共団体	金融機関	金融商品取引業者	その他の法人	外国法人等		個人その他	計	
					個人以外	個人			
株主数(人)		7	12	36	4	2	900	961	
所有株式数(単元)		5,789	451	8,440	48	11	44,932	59,671	1,924
所有株式数の割合(%)		9.70	0.76	14.14	0.08	0.02	75.30	100.00	

(注) 自己株式368,574株は、「個人その他」に3,685単元、「単元未満株式の状況」に74株を含めて記載しております。

(7) 【大株主の状況】

平成29年10月20日現在

氏名又は名称	住所	所有株式数(千株)	発行済株式総数に対する所有株式数の割合(%)
中山 輝也	新潟市西区	1,000	16.75
中山 正子	新潟市中央区	435	7.29
株式会社キタック	新潟市中央区新光町10-2	368	6.17
株式会社第四銀行	新潟市中央区東堀前通七番町1071-1	278	4.65
五十嵐 英輝	新潟市中央区	270	4.53
キタック社員持株会	新潟市中央区新光町10-2	242	4.06
東京中小企業投資育成株式会社	東京都渋谷区渋谷3-29-22	233	3.91
中山 和子	新潟市西区	203	3.40
中山 道子	東京都北区	197	3.30
パンフィックコンサルタンツグループ株式会社	東京都千代田区神田錦町3-22	181	3.03
計		3,410	57.13

(8) 【議決権の状況】

【発行済株式】

平成29年10月20日現在

区分	株式数(株)	議決権の数(個)	内容
無議決権株式			
議決権制限株式(自己株式等)			
議決権制限株式(その他)			
完全議決権株式(自己株式等)	(自己保有株式) 普通株式 368,500		権利内容に何ら制限のない当社における標準となる株式
完全議決権株式(その他)	普通株式 5,598,600	55,986	同上
単元未満株式	普通株式 1,924		1単元(100株)未満の株式
発行済株式総数	5,969,024		
総株主の議決権		55,986	

(注)「単元未満株式」欄の普通株式には、当社所有の自己株式74株が含まれております。

【自己株式等】

平成29年10月20日現在

所有者の氏名 又は名称	所有者の住所	自己名義 所有株式数 (株)	他人名義 所有株式数 (株)	所有株式数 の合計 (株)	発行済株式 総数に対する 所有株式数 の割合(%)
(自己保有株式) 株式会社キタック	新潟市中央区新光町10番地2	368,500		368,500	6.17
計		368,500		368,500	6.17

(9) 【ストックオプション制度の内容】

該当事項はありません。

2 【自己株式の取得等の状況】

【株式の種類等】

普通株式

(1) 【株主総会決議による取得の状況】

該当事項はありません。

(2) 【取締役会決議による取得の状況】

該当事項はありません。

(3) 【株主総会決議又は取締役会決議に基づかないものの内容】

該当事項はありません。

(4) 【取得自己株式の処理状況及び保有状況】

区分	当事業年度		当期間	
	株式数(株)	処分価額の総額 (千円)	株式数(株)	処分価額の総額 (千円)
引き受ける者の募集を行った 取得自己株式				
消却の処分を行った取得自己株式				
合併、株式交換、会社分割に係る 移転を行った取得自己株式				
その他				
保有自己株式数	368,574		368,574	

(注) 当期間における保有自己株式数には、平成29年12月21日から有価証券報告書提出日までの単元未満株式の買取り及び売渡による株式数は含めておりません。

3 【配当政策】

当社は、株主の皆様への利益還元を経営の重要課題の一つとして位置付けており、配当原資確保のための収益力を強化し、継続的かつ安定的な配当を行なうことを基本方針としております。

当社は定款において中間配当を行うことができる旨を定めておりますが、1事業年度の配当回数につきましては、期末配当の年1回を基本方針としており、実施にあたっては収益状況などを勘案して、その都度決定する方針であります。また、剰余金の配当の決定機関につきましては、中間配当は取締役会であり、期末配当は株主総会となっております。

当期の剰余金の配当につきましては、将来の事業展開と経営体質強化に必要な内部留保を考慮しつつ、上記基本方針に沿って1株当たり年5円の普通配当を決定いたしました。

なお、内部留保金の使途につきましては、社会変革に対応する新分野に関する投資に充当し、当社の特異性と競争力をさらに強化する方針であります。

(注) 基準日が当事業年度に属する剰余金の配当は、以下のとおりであります。

決議年月日	配当金の総額(千円)	1株当たり配当額(円)
平成30年1月18日 定時株主総会決議	28,002	5.00

4 【株価の推移】

(1) 【最近5年間の事業年度別最高・最低株価】

回次	第41期	第42期	第43期	第44期	第45期
決算年月	平成25年10月	平成26年10月	平成27年10月	平成28年10月	平成29年10月
最高(円)	290	416	423	285	377
最低(円)	146	213	258	204	233

(注) 最高・最低株価は、平成25年7月15日以前は大阪証券取引所JASDAQ(スタンダード)におけるものであります。また、平成25年7月16日以降は東京証券取引所JASDAQ(スタンダード)におけるものであります。

(2) 【最近6月間の月別最高・最低株価】

月別	平成29年5月	6月	7月	8月	9月	10月
最高(円)	310	330	323	338	377	343
最低(円)	272	288	308	318	319	326

(注) 最高・最低株価は、東京証券取引所JASDAQ(スタンダード)におけるものであります。

5 【役員の状況】

男性15名 女性1名 （役員のうち女性の比率6.7%）

役名	職名	氏名	生年月日	略歴	任期	所有株式数 (千株)
代表取締役 会長		中山 輝也	昭和12年6月9日生	昭和48年4月 代表取締役社長就任 平成23年12月 一般財団法人知足美術館理事長就任 平成27年4月 公益財団法人知足美術館代表理事就任(現) 平成29年1月 代表取締役会長就任(現)	(注)2	1,000
代表取締役 社長	経営管理 部門統括	中山 正子	昭和44年11月27日生	平成5年12月 株式会社クリエイティブ蒼風入社 平成18年5月 当社入社CGSセンター長 平成21年1月 取締役・総務担当兼CGSセンター長 就任 平成24年1月 取締役・総務部長就任 平成25年1月 常務取締役(経営管理部門統括)就任 平成27年1月 専務取締役(経営管理部門統括)就任 平成29年1月 代表取締役社長(経営管理部門統括) 就任(現)	(注)2	435
専務取締役	技術管理 部門統括	平野 吉彦	昭和32年1月20日生	昭和54年3月 当社入社 平成12年4月 技術第三部長 平成18年1月 取締役技術副本部長・技術第一部長 就任 平成21年12月 常務取締役(技術管理部門副統括)技 術第一部長就任 平成24年4月 常務取締役(技術管理部門統括)技 術第一部長就任 平成25年1月 専務取締役(技術管理部門統括)技 術第一部長就任 平成25年4月 専務取締役(技術管理部門統括)就 任(現)	(注)2	45
専務取締役	販促管理 部門統括	齊木 勝	昭和28年9月22日生	昭和47年4月 新潟県採用 平成24年4月 新潟県土木部技監 平成25年4月 公益財団法人新潟県下水道公社 理事 長 平成26年4月 当社入社上席技術顧問 平成27年1月 専務取締役(販促管理部門統括)就任 (現)	(注)2	6
常務取締役	販促管理部門 副統括	金子 敏哉	昭和31年5月11日生	昭和55年3月 当社入社 平成19年4月 技術第一部・部長 平成25年4月 理事(地盤災害担当) 平成27年1月 取締役(販促及び技術管理部門副統括) 就任 平成29年1月 取締役(販促管理部門副統括)就任 平成30年1月 常務取締役(販促管理部門副統括)就 任(現)	(注)2	13
常務取締役	販促管理部門 副統括	上原 信司	昭和31年10月23日生	昭和50年4月 建設省土木研究所採用 平成23年4月 国土交通省北陸地方整備局飯豊山系砂 防事務所長 平成27年4月 国土交通省北陸地方整備局企画部環境 調整官 平成28年7月 当社入社 理事・技師長 平成29年1月 取締役(販促管理部門副統括)就任 平成30年1月 常務取締役(販促管理部門副統括)就 任(現)	(注)2	
取締役	技術管理部門 副統括	涌井 正樹	昭和36年10月12日生	昭和62年1月 株式会社ユニテックコンサルタント入 社 平成2年10月 当社入社 平成19年4月 技術第二部長 平成21年1月 取締役(技術管理部門副統括)技術第 二部長就任 平成29年1月 取締役(技術管理部門副統括)就任 (現)	(注)2	24

役名	職名	氏名	生年月日	略歴	任期	所有株式数 (千株)
取締役	東日本事業部長 東京支店長	中山 修	昭和30年12月5日生	昭和53年4月 平成21年6月 平成26年4月 平成29年1月 財団法人国土技術研究センター採用 財団法人国土技術研究センター河川政策グループ副統括 当社入社 理事・技師長兼東京支店長 取締役(東日本事業部長・東京支店長)就任(現)	(注)2	6
取締役	技術管理部門 副統括	林 剛 久	昭和30年2月2日生	昭和52年4月 昭和53年4月 平成23年4月 平成28年4月 平成29年1月 長岡市採用 新潟市採用 新潟市下水道部長 当社入社 理事・技師長 当社取締役(技術管理部門副統括)就任(現)	(注)2	
取締役	環境地質技術 センター長	関 谷 一 義	昭和30年9月30日生	昭和55年4月 平成24年4月 平成25年4月 平成27年10月 平成29年1月 新潟県採用 新潟県県民生活・環境部廃棄物対策課 不法投棄対策室長 当社入社 環境地質技術センター長 理事・環境地質技術センター長 取締役(環境地質技術センター長)就任(現)	(注)2	1
取締役	技術第一部長	佐 藤 豊	昭和39年7月20日生	昭和63年4月 平成25年4月 平成29年1月 当社入社 技術第一部長 取締役(技術第一部長)就任(現)	(注)2	5
取締役	技術第二部長	大 塚 秀 行	昭和39年3月17日生	昭和62年4月 平成25年4月 平成29年1月 当社入社 技術第二部・部長 取締役(技術第二部長)就任(現)	(注)2	
取締役 (監査等委員)		西 潟 常 夫	昭和28年9月10日生	昭和52年2月 平成18年4月 平成23年1月 平成29年1月 平成30年1月 当社入社 営業部長 取締役(販促管理部門副統括)就任 販促管理部門技術顧問 監査等委員である取締役(現)	(注)3	40
取締役 (監査等委員)		久 保 田 正 男	昭和26年3月21日生	昭和44年8月 平成16年1月 平成21年4月 平成23年4月 平成24年1月 平成30年1月 新潟県採用 塩沢町助役 新潟県病院局次長 公益財団法人新潟県健康づくり財団常務理事(現) 当社監査役就任 監査等委員である取締役(現)	(注)3	
取締役 (監査等委員)		渡 部 文 雄	昭和25年9月20日生	昭和44年4月 平成21年4月 平成23年4月 平成29年4月 平成30年1月 新潟県採用 土木部副部長(監理課長) 新潟県商工会連合会専務理事 新潟県商工会連合会特別参与(現) 当社監査等委員である取締役(現)	(注)3	
計						1,581

- (注) 1 平成30年1月18日開催の定時株主総会において定款の変更が決議されたことにより、当社は同日付をもって監査等委員会設置会社へ移行しました。
- 2 久保田正男及び渡部文雄は、社外取締役であります。
- 3 取締役(監査等委員である取締役を除く。)の任期は、平成29年10月期に係る定時株主総会終結の時から平成30年10月期に係る定時株主総会終結の時までであります。
- 4 監査等委員である取締役の任期は、平成29年10月期に係る定時株主総会終結の時から平成31年10月期に係る定時株主総会終結の時までであります。

6 【コーポレート・ガバナンスの状況等】

(1) 【コーポレート・ガバナンスの状況】

企業統治の体制

イ) 企業統治に対する基本的な考え方

当社は、従来から株主重視の基本方針に基づき、コーポレート・ガバナンスの充実を念頭においた経営の透明性や公正性、健全性を確保することが重要な経営課題と位置づけております。

経営環境の変化に的確に対応し、健全な成長および発展を図るためには、業務執行の管理・監督機能の強化が重要であると認識しており、必要な体制・仕組みの整備に向けて取り組んでおります。

当社は、平成30年1月18日開催の当社第45回定時株主総会の決議に基づき、監査等委員会設置会社に移行いたしました。これにより、取締役会の監査・監督機能をより一層強化するとともに、業務執行を行う取締役への権限委譲により迅速な意思決定を行い、経営の効率性を高め、適時・適切なガバナンス体制の構築・運用に努めております。

ロ) 企業統治の体制の概要とその体制を採用する理由

当社における企業統治の体制は、取締役会・監査等委員会・社内監査部で実施しており、当社の規模および組織体制からみて、企業統治は十分に機能しているものと判断しております。

なお、当社の各機関の基本説明は以下のとおりであります。

(取締役会)

取締役15名(うち、2名は社外取締役)で構成されております。原則として月1回開催しており、法令で定められた事項及び経営に関する重要事項について報告・討議・決議を行っております。

(監査等委員会)

監査等委員3名(うち、2名は社外取締役)で構成されており、原則として月1回開催し、独立した立場から取締役の職務執行の監査・監督を行っております。

(その他)

業務執行については、取締役会のほかに「幹部会議」「営業責任者会議」を設置して、適時必要に応じて開催しており、機動的な経営対応を図っておりますと同時に、情報伝達及び共有化と、危機管理の徹底に努めております。

ハ) 内部統制システムの整備の状況

当社は、取締役の職務執行その他会社の業務の適正を確保するため、取締役会において内部統制システム構築の基本方針を決議いたしました。この基本方針に基づき、内部統制の整備・向上に努めております。

(内部統制システム構築の基本方針)

当社は、会社法及び会社法施行規則ならびに金融商品取引法に基づき、以下のとおり当社の業務の適正を確保するための体制(内部統制)に係るシステムの構築についての基本方針を次のとおり定めております。

1) 取締役及び使用人の職務の執行が法令及び定款に適合することを確保するための体制

・当社の経営理念に則り制定された「企業行動基準」に関する具体的手引書として「コンプライアンス・ガイドライン」を策定し、取締役及び使用人がコンプライアンスの徹底を図る。

2) 取締役の職務の執行に係る情報の保存及び管理に関する体制

・取締役の職務の執行に関する情報は、文書及び記録の管理に関する規程に則り、保存及び管理を適正に実施するとともに、取締役からの閲覧請求には速やかに対応する。

3) 損失の危険の管理に関する規程その他の体制

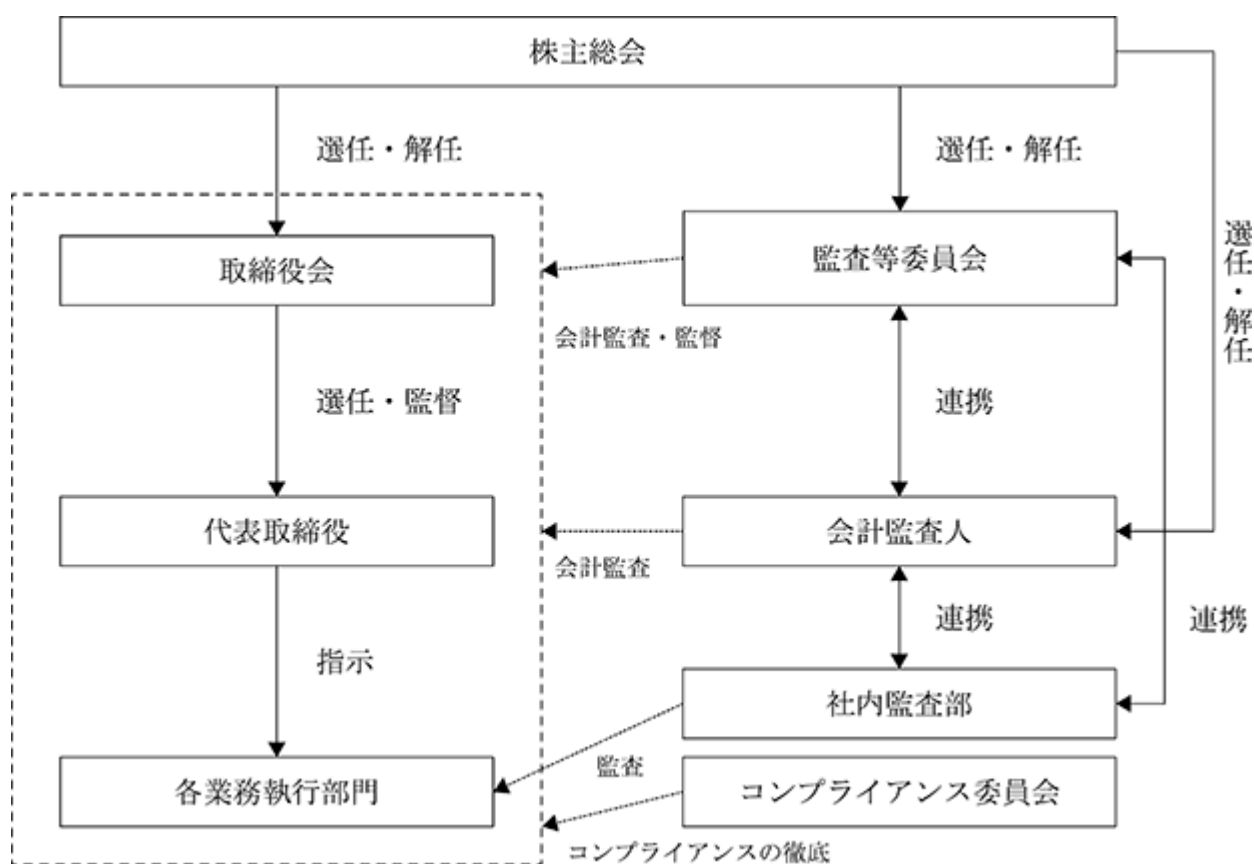
・代表取締役社長の下にリスク管理体制を構築し、リスク管理の推進を図るとともに、社内監査部門は独立した立場から監査を実施し、その結果については、代表取締役及び監査等委員会に報告する。

4) 取締役の職務の執行が効率的に行われることを確保するための体制

・取締役会は、経営目標を定め、業務担当取締役はその目標達成のための具体的施策及び職務分掌に基づいた効率的な達成の方法を策定し、業務を執行する。

- 5) 当社及びその子会社から成る企業集団における業務の適正を確保するための体制
- ・子会社を設立した場合は、グループ企業としての業務の適正を確保するための部門を設置し、円滑な業務運営に努めるとともに、社内監査部門により、グループ企業各社の業務の有効性、適正性の監査を実施する。
- 6) 監査等委員会の職務を補助すべき取締役及び使用人と他の取締役（監査等委員である取締役を除く。）からの独立性に関する事項
- ・社内監査部に所属する使用人が監査等委員会の職務補助を行う。
 - ・監査等委員会の職務を補助する使用人の人事異動、人事評価等に関する事項については、常勤監査等委員の同意を得る。
- 7) 取締役（監査等委員である取締役を除く。）及び使用人が監査等委員会に報告するための体制
- ・取締役（監査等委員である取締役を除く。）及び使用人は、当社に著しい損害を及ぼすおそれのある場合、直ちに、監査等委員会に対してその旨を報告する。
 - ・また、常勤監査等委員は、社内の重要な会議に出席し取締役それぞれの職務執行に関する報告を受けるとともに、社内監査部から内部監査の実施状況及びコンプライアンスの状況について、適時報告を受ける。

当社の企業統治の体制を図示すると次のとおりであります。



内部監査及び監査等委員会監査

(内部監査)

内部監査につきましては、独立した内部監査部門として社長直轄の社内監査部を設置しており、専任の社内監査部長1名が配置されております。社内監査部長は、年間計画に基づく内部監査を実施することにより内部牽制の実効性を補完し、職務権限規程に基づく社内各部門の適正な業務活動が効率的・合理的に遂行されていることの運営確認と問題点の改善指摘を実施しております。また、社内監査部長は、内部監査の実施状況を代表取締役社長ならびに監査等委員会に対して報告し、重要な事項については協議の場を設けるなどして相互連携を図っております。

(監査等委員会監査)

各監査等委員は、社内各部門の業務執行状況について定期的に業務監査を行っており、取締役会以外にも、定例的に開催される各種重要な会議にも出席し、経営監視の機能を果たしております。また、社内監査部および会計監査人との間では、定期的に情報および意見の交換を行い監査結果の報告を受けるなど緊密な連携をとっております。

以上のとおり、社内監査部・監査等委員会・会計監査人は、適時情報交換を行い相互連携を図ることにより、実効性のある監査に努めております。

社外取締役

当社の社外取締役は2名であります。

(社外取締役と当社との人的関係・資本的関係又は取引関係その他利害関係)

社外取締役久保田正男氏につきましては、当社との人的関係・資本的関係又は取引関係その他利害関係はありません。

社外取締役渡部文雄氏につきましては、当社との人的関係・資本的関係又は取引関係その他利害関係はありません。

(社外取締役が当社の企業統治において果たす機能及び役割、社外取締役の監督と内部監査、監査等委員会監査及び会計監査並びに内部統制部門との相互連携)

久保田正男氏及び渡部文雄氏は、新潟県職員や団体役員として培った豊富な経験、幅広い見識を考慮し、経営の客観性・中立性を重視する視点で経営全般について監督できるものと考えております。

なお、社外取締役2名は、取締役会以外にも社内の重要な会議に出席するとともに、監査等委員会、社内監査部と会計監査人、内部統制部門と相互に連携して効率的な監査を実施するよう努めており、客観的な立場による監視機能強化の役割を担っております。

(社外取締役を選任するための独立性に関する基準又は方針の内容)

当社は、社外取締役を選任するための独立性に関する基準又は方針について特に定めておりませんが、選任にあたっては、これまでの実績、人格・識見を考慮の上、東京証券取引所の独立役員の独立性に関する判断基準等を参考にしております。

役員の報酬等

イ 提出会社の役員区分ごとの報酬等の総額、報酬等の種類別の総額及び対象となる役員の員数

役員区分	報酬等の総額 (千円)	報酬等の種類別の総額(千円)				対象となる 役員の員数 (名)
		基本報酬	ストック オプション	賞与	退職慰労金	
取締役(監査等委員を 除く。) (社外取締役を除く。)	79,404	69,927			9,477	15
取締役(監査等委員) (社外取締役を除く。)	5,200	4,800			400	2
社外役員	760	720			40	3

ロ 提出会社の役員ごとの報酬等の総額等

報酬等の総額が1億円以上である者が存在しないため、記載しておりません。

ハ 使用人兼務役員の使用人給与のうち、重要なもの

総額(千円)	対象となる役員の 員数(名)	内容
49,893	8	使用人としての給与であります。

ニ 役員の報酬等の額の決定に関する方針

取締役の報酬については、株主総会の決議を経て取締役に対する報酬限度額を決定しております。各取締役の報酬については、会社の規模、業績を考慮して公正かつ公平に決定されるよう努めております。

株式の保有状況

イ 保有目的が純投資目的以外の目的である投資株式

銘柄数 10銘柄
貸借対照表計上額の合計額 198,322千円

ロ 保有目的が純投資目的以外の目的である投資株式の保有区分、銘柄、株式数、貸借対照表計上額及び保有目的

(前事業年度)

特定投資株式

銘柄	株式数 (株)	貸借対照表計上額 (千円)	保有目的
(株)第四銀行	150,000	64,500	長期的・安定的な取引関係の維持
(株)北越銀行	5,400	13,197	長期的・安定的な取引関係の維持
(株)大光銀行	46,000	10,948	長期的・安定的な取引関係の維持
(株)新潟放送	16,000	9,744	長期的・安定的な取引関係の維持
(株)植木組	30,000	6,540	長期的・安定的な取引関係の維持

みなし保有株式

該当事項はありません。

(当事業年度)

特定投資株式

銘柄	株式数 (株)	貸借対照表計上額 (千円)	保有目的
(株)第四銀行	15,000	79,800	長期的・安定的な取引関係の維持
(株)北越銀行	5,400	13,780	長期的・安定的な取引関係の維持
(株)大光銀行	10,000	24,690	長期的・安定的な取引関係の維持
(株)新潟放送	16,000	14,576	長期的・安定的な取引関係の維持
(株)植木組	3,000	8,127	長期的・安定的な取引関係の維持

みなし保有株式

該当事項はありません。

八 保有目的が純投資目的である投資株式

該当事項はありません。

会計監査の状況

業務を執行した公認会計士は、以下のとおりであります。

有限責任監査法人トーマツ

業務執行社員 安藤 武

業務執行社員 神代 勲

継続監査年数については、2名共に7年以内であるため記載を省略しております。また、監査業務に係る補助者は、公認会計士5名、会計士補等2名、その他1名であります。

取締役の定数

当社の取締役（監査等委員である取締役を除く。）は14名以内、監査等委員である取締役は5名以内とする旨定款に定めております。

取締役の選任の決議要件

当社は、取締役の選任決議について、議決権を行使することができる株主の議決権の3分の1以上を有する株主が出席し、その議決権の過半数をもって行なう旨を定款に定めております。また、取締役の選任決議は、累積投票によらない旨も定款に定めております。

株主総会決議事項を取締役会で決議できる事項

当社は、株主への機動的な資本政策及び配当政策を遂行するため、剰余金の配当等会社法第459条1項各号に掲げる事項については、法令に別段の定めがある場合を除き、取締役会の決議によって定めることができる旨定款に定めております。

株主総会の特別決議要件

会社法第309条第2項に定める株主総会の特別決議について、議決権を行使することができる株主の議決権の3分の1以上を有する株主が出席し、その議決権の3分の2以上をもって行なう旨を定款に定めております。これは、株主総会における特別決議の定足数を緩和することにより、株主総会の円滑な運営を行なうことを目的とするものであります。

(2) 【監査報酬の内容等】

【監査公認会計士等に対する報酬の内容】

前事業年度		当事業年度	
監査証明業務に基づく報酬（千円）	非監査業務に基づく報酬（千円）	監査証明業務に基づく報酬（千円）	非監査業務に基づく報酬（千円）
15,500		16,500	300

【その他重要な報酬の内容】

前事業年度

該当事項はありません。

当事業年度

該当事項はありません。

【監査公認会計士等の提出会社に対する非監査業務の内容】

前事業年度

該当事項はありません。

当事業年度

社内研修業務を委託しております。

【監査報酬の決定方針】

当社の監査公認会計士等に対する監査報酬の決定方針は、当社の規模、業務の特性及び監査日数などを勘案し、稟議に基づいて決定しております。

第5 【経理の状況】

1 財務諸表の作成方法について

当社の財務諸表は、「財務諸表等の用語、様式及び作成方法に関する規則」(昭和38年大蔵省令第59号)に基づいて作成しております。

2 監査証明について

当社は、金融商品取引法第193条の2第1項の規定に基づき、事業年度(平成28年10月21日から平成29年10月20日まで)の財務諸表について、有限責任監査法人トーマツにより監査を受けております。

3 連結財務諸表について

当社は、子会社がありませんので連結財務諸表を作成しておりません。

4 財務諸表等の適正性を確保するための特段の取組みについて

当社は、財務諸表等の適正性を確保するための特段の取組みを行っております。具体的には、会計基準等の内容を適切に把握できる体制を整備するため、公益財団法人財務会計基準機構へ加入し、最新の会計基準及び今後改定の予定されている諸案件について遺漏なく把握できるように努めております。

1 【連結財務諸表等】

(1) 【連結財務諸表】

該当事項はありません。

(2) 【その他】

該当事項はありません。

2 【財務諸表等】

(1) 【財務諸表】

【貸借対照表】

(単位：千円)

	前事業年度 (平成28年10月20日)	当事業年度 (平成29年10月20日)
資産の部		
流動資産		
現金及び預金	97,609	256,281
受取手形	-	1,666
完成業務未収入金	300,114	250,188
未成業務支出金	442,214	403,390
貯蔵品	3,894	4,019
前払費用	3,501	9,639
繰延税金資産	21,318	27,754
その他	29,899	10,574
貸倒引当金	745	627
流動資産合計	897,808	962,887
固定資産		
有形固定資産		
建物	968,944	972,746
減価償却累計額	696,399	711,627
建物（純額）	272,544	261,118
構築物	65,562	65,562
減価償却累計額	61,830	62,201
構築物（純額）	3,731	3,360
機械及び装置	115,568	108,963
減価償却累計額	98,155	94,061
機械及び装置（純額）	17,413	14,901
工具、器具及び備品	531,772	521,742
減価償却累計額	74,743	65,294
工具、器具及び備品（純額）	457,029	456,448
賃貸資産	1,879,407	1,879,791
減価償却累計額	928,238	978,077
賃貸資産（純額）	951,169	901,713
土地	2,354,153	2,354,153
リース資産	73,413	76,611
減価償却累計額	42,494	52,504
リース資産（純額）	30,918	24,106
有形固定資産合計	4,086,960	4,015,804
無形固定資産		
ソフトウェア	12,209	12,415
リース資産	-	51,067
その他	4,683	4,683
無形固定資産合計	16,892	68,165
投資その他の資産		
投資有価証券	252,723	282,642
長期前払費用	3,775	4,527
繰延税金資産	36,155	22,654
その他	10,588	18,270
投資その他の資産合計	303,242	328,094
固定資産合計	4,407,096	4,412,064
資産合計	5,304,904	5,374,952

(単位：千円)

	前事業年度 (平成28年10月20日)	当事業年度 (平成29年10月20日)
負債の部		
流動負債		
業務未払金	112,204	63,854
短期借入金	300,000	550,000
1年内償還予定の社債	100,000	150,000
1年内返済予定の長期借入金	170,000	170,000
リース債務	10,300	19,094
未払金	148,506	134,189
未払法人税等	54,052	39,514
未払消費税等	22,642	24,756
未成業務受入金	204,094	76,255
預り金	5,485	4,996
賞与引当金	41,091	43,016
業務損失引当金	660	12,200
その他	-	8,000
流動負債合計	1,169,037	1,295,877
固定負債		
社債	350,000	300,000
長期借入金	1,360,000	1,190,000
リース債務	23,548	68,167
退職給付引当金	63,634	69,716
役員退職慰労引当金	202,152	180,720
その他	19,223	18,911
固定負債合計	2,018,558	1,827,517
負債合計	3,187,596	3,123,394
純資産の部		
株主資本		
資本金	479,885	479,885
資本剰余金		
資本準備金	306,201	306,201
資本剰余金合計	306,201	306,201
利益剰余金		
利益準備金	48,207	48,207
その他利益剰余金		
買換資産圧縮積立金	14,761	15,193
別途積立金	910,000	910,000
繰越利益剰余金	434,384	552,064
利益剰余金合計	1,407,353	1,525,465
自己株式	110,526	110,526
株主資本合計	2,082,913	2,201,025
評価・換算差額等		
その他有価証券評価差額金	34,394	50,532
評価・換算差額等合計	34,394	50,532
純資産合計	2,117,308	2,251,557
負債純資産合計	5,304,904	5,374,952

【損益計算書】

(単位：千円)

	前事業年度 (自 平成27年10月21日 至 平成28年10月20日)	当事業年度 (自 平成28年10月21日 至 平成29年10月20日)
売上高		
完成業務収入	2,253,069	2,295,605
不動産賃貸等収入	177,383	176,421
売上高合計	2,430,453	2,472,027
売上原価		
完成業務原価	1,545,279	1,540,972
不動産賃貸等原価	127,189	120,724
売上原価合計	1,672,468	1,661,696
売上総利益	757,984	810,330
販売費及び一般管理費		
広告宣伝費	5,255	4,930
報告費	4,957	4,572
役員報酬	80,148	75,447
給料及び手当	181,758	210,732
賞与	6,151	10,236
賞与引当金繰入額	8,924	10,996
退職給付費用	12,376	11,497
役員退職慰労引当金繰入額	8,725	15,661
福利厚生費	41,025	46,732
通信交通費	17,640	20,509
消耗品費	3,402	4,986
租税公課	19,579	26,112
減価償却費	16,569	22,306
寄付金	4,740	6,481
支払手数料	52,478	49,012
貸倒引当金繰入額	98	-
その他	67,612	82,250
販売費及び一般管理費合計	531,445	602,466
営業利益	226,539	207,864
営業外収益		
受取利息	9	2
受取配当金	4,774	4,449
業務受託手数料	21,720	37,843
匿名組合投資利益	-	7,411
雑収入	3,817	10,357
営業外収益合計	30,321	60,063
営業外費用		
支払利息	33,000	29,962
社債利息	2,901	2,126
社債発行費	8,917	1,263
匿名組合投資損失	10,196	-
業務受託費用	6,732	17,603
雑損失	7,276	3,892
営業外費用合計	69,024	54,847
経常利益	187,836	213,080
税引前当期純利益	187,836	213,080
法人税、住民税及び事業税	72,590	66,764
法人税等調整額	11,092	201
法人税等合計	61,498	66,965
当期純利益	126,338	146,114

【完成業務原価明細書】

区分	注記 番号	前事業年度 (自 平成27年10月21日 至 平成28年10月20日)		当事業年度 (自 平成28年10月21日 至 平成29年10月20日)	
		金額(千円)	構成比(%)	金額(千円)	構成比(%)
労務費	1	570,780	37.6	598,499	39.8
経費		948,638	62.4	903,649	60.2
当期総業務費用		1,519,419	100.0	1,502,148	100.0
期首未成業務支出金		468,074		442,214	
合計		1,987,493		1,944,363	
期末未成業務支出金		442,214		403,390	
完成業務原価		1,545,279		1,540,972	

(注) 1 経費の主な内訳は、次のとおりであります。

	前事業年度 (自 平成27年10月21日 至 平成28年10月20日)	当事業年度 (自 平成28年10月21日 至 平成29年10月20日)
業務等委託費	789,201千円	業務等委託費 717,632千円
減価償却費	16,989千円	減価償却費 24,891千円
トレス等印刷費	11,663千円	トレス等印刷費 9,771千円
業務損失引当金繰入額	660千円	業務損失引当金繰入額 12,200千円

(原価計算の方法)

当社の原価計算は、個別原価計算による実際原価計算であります。

【不動産賃貸等原価明細書】

区分	注記 番号	前事業年度 (自 平成27年10月21日 至 平成28年10月20日)		当事業年度 (自 平成28年10月21日 至 平成29年10月20日)	
		金額(千円)	構成比(%)	金額(千円)	構成比(%)
経費	2	127,189	100.0	120,724	100.0
不動産賃貸等原価		127,189		120,724	

(注) 2 経費の主な内訳は、次のとおりであります。

	前事業年度 (自 平成27年10月21日 至 平成28年10月20日)	当事業年度 (自 平成28年10月21日 至 平成29年10月20日)
減価償却費	50,626千円	減価償却費 50,138千円
管理費	48,319千円	管理費 47,987千円
固定資産税	21,352千円	固定資産税 20,643千円

【株主資本等変動計算書】

前事業年度(自 平成27年10月21日 至 平成28年10月20日)

(単位：千円)

	株主資本							
	資本金	資本剰余金		利益準備金	利益剰余金			利益剰余金 合計
		資本準備金	資本剰余金 合計		その他利益剰余金			
				買換資産圧縮 積立金	別途積立金	繰越利益 剰余金		
当期首残高	479,885	306,201	306,201	48,207	15,486	910,000	335,323	1,309,017
当期変動額								
剰余金の配当							28,002	28,002
当期純利益							126,338	126,338
買換資産圧縮積立金の積立					724		724	
買換資産圧縮積立金の取崩								
株主資本以外の項目の当期変動額（純額）								
当期変動額合計					724		99,060	98,335
当期末残高	479,885	306,201	306,201	48,207	14,761	910,000	434,384	1,407,353

	株主資本		評価・換算差額等		純資産合計
	自己株式	株主資本合計	その他 有価証券 評価差額金	評価・換算 差額等合計	
当期首残高	110,526	1,984,577	48,033	48,033	2,032,611
当期変動額					
剰余金の配当		28,002			28,002
当期純利益		126,338			126,338
買換資産圧縮積立金の積立					
買換資産圧縮積立金の取崩					
株主資本以外の項目の当期変動額（純額）			13,638	13,638	13,638
当期変動額合計		98,335	13,638	13,638	84,697
当期末残高	110,526	2,082,913	34,394	34,394	2,117,308

当事業年度(自 平成28年10月21日 至 平成29年10月20日)

(単位：千円)

	株主資本							
	資本金	資本剰余金		利益準備金	利益剰余金			利益剰余金 合計
		資本準備金	資本剰余金 合計		その他利益剰余金			
					買換資産圧縮 積立金	別途積立金	繰越利益 剰余金	
当期首残高	479,885	306,201	306,201	48,207	14,761	910,000	434,384	1,407,353
当期変動額								
剰余金の配当							28,002	28,002
当期純利益							146,114	146,114
買換資産圧縮積立金の積立					1,145		1,145	
買換資産圧縮積立金の取崩					713		713	
株主資本以外の項目の当期変動額(純額)								
当期変動額合計					431		117,679	118,111
当期末残高	479,885	306,201	306,201	48,207	15,193	910,000	552,064	1,525,465

	株主資本		評価・換算差額等		純資産合計
	自己株式	株主資本合計	その他 有価証券 評価差額金	評価・換算 差額等合計	
当期首残高	110,526	2,082,913	34,394	34,394	2,117,308
当期変動額					
剰余金の配当		28,002			28,002
当期純利益		146,114			146,114
買換資産圧縮積立金の積立					
買換資産圧縮積立金の取崩					
株主資本以外の項目の当期変動額(純額)			16,137	16,137	16,137
当期変動額合計		118,111	16,137	16,137	134,249
当期末残高	110,526	2,201,025	50,532	50,532	2,251,557

【キャッシュ・フロー計算書】

(単位：千円)

	前事業年度 (自 平成27年10月21日 至 平成28年10月20日)	当事業年度 (自 平成28年10月21日 至 平成29年10月20日)
営業活動によるキャッシュ・フロー		
税引前当期純利益	187,836	213,080
減価償却費	84,225	97,421
退職給付引当金の増減額 (は減少)	9,361	6,082
役員退職慰労引当金の増減額 (は減少)	8,725	21,431
賞与引当金の増減額 (は減少)	1,018	1,924
貸倒引当金の増減額 (は減少)	98	118
受取利息及び受取配当金	4,783	4,451
支払利息	33,000	29,962
社債利息	2,901	2,126
匿名組合投資損益 (は益)	10,196	7,411
売上債権の増減額 (は増加)	37,150	48,259
たな卸資産の増減額 (は増加)	25,599	38,698
未収入金の増減額 (は増加)	3,436	953
仕入債務の増減額 (は減少)	1,522	48,350
未成業務受入金の増減額 (は減少)	13,987	127,839
未払消費税等の増減額 (は減少)	29,049	2,114
業務損失引当金の増減額 (は減少)	9,700	11,540
その他	13,541	9,490
小計	304,850	252,052
法人税等の支払額	27,116	85,191
法人税等の還付額	8,288	-
利息及び配当金の受取額	4,784	4,451
利息の支払額	35,575	32,791
営業活動によるキャッシュ・フロー	255,230	138,521
投資活動によるキャッシュ・フロー		
投資有価証券の取得による支出	-	20,542
有形固定資産の取得による支出	12,721	6,100
無形固定資産の取得による支出	7,068	4,557
匿名組合出資金の払戻による収入	-	20,460
投資活動によるキャッシュ・フロー	19,790	10,739
財務活動によるキャッシュ・フロー		
短期借入金の純増減額 (は減少)	100,000	250,000
長期借入金の返済による支出	170,000	170,000
社債の発行による収入	191,082	98,639
社債の償還による支出	200,000	100,000
リース債務の返済による支出	8,612	19,328
配当金の支払額	27,805	28,421
財務活動によるキャッシュ・フロー	315,335	30,889
現金及び現金同等物の増減額 (は減少)	79,895	158,671
現金及び現金同等物の期首残高	150,905	71,009
現金及び現金同等物の期末残高	71,009	229,681

【注記事項】

(重要な会計方針)

1 有価証券の評価基準及び評価方法

その他有価証券

・時価のあるもの

期末日の市場価格等に基づく時価法(評価差額は全部純資産直入法により処理し、売却原価は移動平均法により算定)を採用しております。

・時価のないもの

移動平均法による原価法を採用しております。

なお、匿名組合出資金については、匿名組合の損益のうち当社に帰属する持分相当損益を営業外損益に計上するとともに、投資有価証券等に加減する処理を行っております。

2 デリバティブの評価基準及び評価方法

デリバティブ.....時価法を採用しております。

3 たな卸資産の評価基準及び評価方法

(1) 未成業務支出金

個別法による原価法(貸借対照表価額については収益性の低下に基づく簿価切下げの方法により算定)を採用しております。

(2) 貯蔵品

最終仕入原価法(貸借対照表価額については収益性の低下に基づく簿価切下げの方法により算定)を採用しております。

4 固定資産の減価償却又は償却の方法

(1) 有形固定資産(リース資産を除く)

定率法を採用しております。

ただし、平成10年4月1日以降に取得した建物(建物附属設備を除く)及び賃貸資産並びに平成28年4月1日以降に取得した建物附属設備及び構築物については定額法を採用しております。

なお、主な耐用年数は次のとおりであります。

建物	15年～50年
工具、器具及び備品	5年～15年
賃貸資産	15年～50年

(2) 無形固定資産

定額法を採用しております。

ただし、ソフトウェア(自社利用)については、社内利用可能期間(5年)に基づく定額法を採用しております。

(3) リース資産

・所有権移転ファイナンス・リース取引に係るリース資産

自己所有の固定資産に適用する減価償却方法と同一の方法を採用しております。

・所有権移転外ファイナンス・リース取引に係るリース資産

リース期間を耐用年数とし、残存価額を零とする定額法を採用しております。

(4) 長期前払費用

定額法を採用しております。

5 繰延資産の処理方法

社債発行費

支出時に全額費用として処理しております。

6 引当金の計上基準

(1) 貸倒引当金

債権の貸倒による損失に備えるため、一般債権については貸倒実績率等により、貸倒懸念債権等特定の債権については個別に債権の回収可能性を勘案し、回収不能見込額を計上しております。

(2) 賞与引当金

従業員の賞与の支給に備えるため、翌期支給見込額のうち当期負担額を計上しております。

(3) 業務損失引当金

受注業務に係る将来の損失に備えるため、当事業年度末における未成業務の損失発生見込額を計上しております。

(4) 退職給付引当金

従業員の退職給付に備えるため、退職給付引当金及び退職給付費用の計算に、退職給付に係る期末自己都合要支給額を退職給付債務とする方法を用いた簡便法を適用しております。

(5) 役員退職慰労引当金

役員の退職慰労金の支給に備えるため、役員退職慰労金規程に基づく期末要支給額相当額を計上しております。

7 完成業務収入の計上基準

完成基準により計上しております。

8 キャッシュ・フロー計算書における資金の範囲

手許現金、要求払預金及び容易に換金可能であり、かつ、価値の変動について僅少なりスクしか負わない取得日から3ヶ月以内に償還期限の到来する短期投資からなっております。

9 ヘッジ会計の方法

(1) ヘッジ会計の方法

金利スワップ取引については、特例処理の要件を満たしているため、特例処理によっております。

(2) ヘッジ手段とヘッジ対象

ヘッジ手段...金利スワップ

ヘッジ対象...借入金

(3) ヘッジ方針

当社所定の社内承認手続きを行った上で、借入金の金利変動リスクを回避する目的により金利スワップを利用しております。

(4) ヘッジの有効性評価の方法

金利スワップについては、特例処理の要件を満たしているため、有効性の評価を省略しております。

10 その他財務諸表作成のための基本となる重要な事項

消費税等の会計処理

消費税及び地方消費税の会計処理は、税抜方式によっております。

(表示方法の変更)

(損益計算書関係)

前事業年度において、「営業外費用」の「雑損失」に含めていた「業務受託費用」は、営業外費用の総額の100分の10を超えたため、当事業年度より独立掲記することとしております。この表示方法の変更を反映させるため、前事業年度の財務諸表の組替えを行っております。

この結果、前事業年度の損益計算書において、「営業外費用」の「雑損失」に表示していた14,008千円は、「業務受託費用」6,732千円、「雑損失」7,276千円として組み替えております。

(貸借対照表関係)

担保に供している資産

担保に供している資産及びこれに対応する債務は次のとおりであります。

なお、信用保証会社から受けている社債保証に対する担保を含めて記載しております。

担保に供している資産

	前事業年度 (平成28年10月20日)	当事業年度 (平成29年10月20日)
現金及び預金	26,600千円	26,600千円
建物	269,689千円	258,304千円
賃貸資産	951,169千円	901,713千円
土地	2,352,106千円	2,352,106千円
計	3,599,564千円	3,538,725千円

上記に対応する債務

	前事業年度 (平成28年10月20日)	当事業年度 (平成29年10月20日)
短期借入金	300,000千円	550,000千円
1年内返済予定の長期借入金	170,000千円	170,000千円
長期借入金	1,360,000千円	1,190,000千円
1年内償還予定の社債	100,000千円	150,000千円
社債	350,000千円	300,000千円
計	2,280,000千円	2,360,000千円

(株主資本等変動計算書関係)

前事業年度(自 平成27年10月21日 至 平成28年10月20日)

1 発行済株式の総数に関する事項

株式の種類	当事業年度期首	増加	減少	当事業年度末
普通株式(株)	5,969,024			5,969,024

2 自己株式に関する事項

株式の種類	当事業年度期首	増加	減少	当事業年度末
普通株式(株)	368,574	-		368,574

(変動事由の概要)

該当事項はありません。

3 剰余金の配当に関する事項

当期中に行った剰余金の配当に関する事項

決議	株式の種類	配当金の総額 (千円)	1株当たり 配当額(円)	基準日	効力発生日
平成28年1月15日 定時株主総会	普通株式	28,002	5.00	平成27年10月20日	平成28年1月18日

当期の末日後に行う剰余金の配当

決議	株式の種類	配当の原資	配当金の総額 (千円)	1株当たり 配当額(円)	基準日	効力発生日
平成29年1月17日 定時株主総会	普通株式	利益剰余金	28,002	5.00	平成28年10月20日	平成29年1月18日

当事業年度(自 平成28年10月21日 至 平成29年10月20日)

1 発行済株式の総数に関する事項

株式の種類	当事業年度期首	増加	減少	当事業年度末
普通株式(株)	5,969,024			5,969,024

2 自己株式に関する事項

株式の種類	当事業年度期首	増加	減少	当事業年度末
普通株式(株)	368,574			368,574

(変動事由の概要)

該当事項はありません。

3 剰余金の配当に関する事項

当期中に行った剰余金の配当に関する事項

決議	株式の種類	配当金の総額 (千円)	1株当たり 配当額(円)	基準日	効力発生日
平成29年1月17日 定時株主総会	普通株式	28,002	5.00	平成28年10月20日	平成29年1月18日

当期の末日後に行う剰余金の配当

決議	株式の種類	配当の原資	配当金の総額 (千円)	1株当たり 配当額(円)	基準日	効力発生日
平成30年1月18日 定時株主総会	普通株式	利益剰余金	28,002	5.00	平成29年10月20日	平成30年1月19日

(キャッシュ・フロー計算書関係)

現金及び現金同等物の期末残高と貸借対照表に掲記されている科目の金額との関係

	前事業年度 (自 平成27年10月21日 至 平成28年10月20日)	当事業年度 (自 平成28年10月21日 至 平成29年10月20日)
現金及び預金勘定	97,609千円	256,281千円
預入期間が3か月超の定期預金	26,600千円	26,600千円
現金及び現金同等物	71,009千円	229,681千円

(金融商品関係)

1 金融商品の状況に関する事項

(1) 金融商品に対する取組方針

当社は、主に建設コンサルタント事業を行うための資金計画に照らして、必要な資金（主に銀行借入や社債発行）を調達しております。また、一時的な余資は運転資金として利用しており、投機的な取引は行わない方針であります。

(2) 金融商品の内容及びそのリスク並びにリスク管理体制

営業債権である完成業務未収入金については、顧客の信用リスクに晒されております。当該リスクについては、与信管理規程及び経理規程等に従って、定期的に残高管理の実施及び取引先ごとの信用状況の把握を行うことにより、回収不能及び遅延に対するリスク低減を図っております。

投資有価証券は、主として長期保有目的の持ち合い株式であり、市場価格の変動リスクに晒されていますが、定期的に時価や発行体の財務状況等を把握し、市況や取引先企業との関係を勘案して保有状況を継続的に見直しております。

営業債務である業務未払金・未払金は、そのほとんどが1ヶ月以内の支払いであります。

借入金及び社債の用途は運転資金（主として短期）及び設備等投資資金（長期）であり、償還日（又は返済期日）は最長で決算日後8年であります。変動金利の借入金は、金利の変動リスクに晒されておりますが、支払金利の変動リスクをヘッジするために金利スワップ取引を利用しております。ヘッジの有効性の評価方法については、金利スワップの特例処理の要件を満たしているため、その判定をもって有効性の評価を省略しております。デリバティブ取引の執行・管理については、金利変動リスク管理規定に従って行っております。

資金調達に係る流動性リスクについては、各部署からの報告に基づき経理部が適時に資金繰計画を作成・更新するとともに、手元流動性の維持などによりリスク管理しております。

(3) 金融商品の時価等に関する事項についての補足説明

金融商品の時価には、市場価格に基づく価額のほか、市場価格がない場合には合理的に算定された価額が含まれております。当該価額の算定においては変動要因を織り込んでいるため、異なる前提条件等を採用することにより、当該価額が変動することがあります。

2 金融商品の時価等に関する事項

貸借対照表計上額、時価及びこれらの差額については、次のとおりであります。なお、時価を把握することが極めて困難と認められるものは含まれておりません（(注)2. 参照）。

前事業年度（平成28年10月20日）

（単位：千円）

	貸借対照表計上額	時価	差額
(1)現金及び預金	97,609	97,609	
(2)完成業務未収入金	300,114	300,114	
(3)投資有価証券	104,929	104,929	
資産計	502,653	502,653	
(1)業務未払金	112,204	112,204	
(2)短期借入金	300,000	300,000	
(3)未払金	148,506	148,506	
(4)未払法人税等	54,052	54,052	
(5)社債（1）	450,000	450,000	
(6)長期借入金（2）	1,530,000	1,558,599	28,599
負債計	2,594,763	2,623,362	28,599
デリバティブ取引			

(1)1年内償還予定の社債を含めております。

(2)1年内返済予定の長期借入金を含めております。

当事業年度（平成29年10月20日）

（単位：千円）

	貸借対照表計上額	時価	差額
(1)現金及び預金	256,281	256,281	
(2)完成業務未収入金	250,188	250,188	
(3)投資有価証券	140,973	140,973	
資産計	647,443	647,443	
(1)業務未払金	63,854	63,854	
(2)短期借入金	550,000	550,000	
(3)未払金	134,189	134,189	
(4)未払法人税等	39,514	39,514	
(5)社債（ 1）	450,000	449,939	60
(6)長期借入金（ 2）	1,360,000	1,375,893	15,893
(7)リース債務（ 3）	87,261	85,855	1,406
負債計	2,684,819	2,699,246	14,426
デリバティブ取引			

- (1)1年内償還予定の社債を含めております。
(2)1年内返済予定の長期借入金を含めております。
(3)1年内返済予定のリース債務を含めております。

(注) 1 金融商品の時価の算定方法及びに有価証券及びデリバティブ取引に関する事項

資 産

(1) 現金及び預金、並びに(2)完成業務未収入金

これらは短期間で決済されるため、時価は帳簿価額にほぼ等しいことから、当該帳簿価額によっております。

(3) 投資有価証券

投資有価証券の時価については、全て株式であるため取引所の価格によっております。また、保有目的ごとの有価証券に関する注記事項については、「有価証券関係」注記を参照ください。

負 債

(1) 業務未払金、(2)短期借入金、(3)未払金、並びに(4)未払法人税等

これらは短期間で決済されるため、時価は帳簿価額にほぼ等しいことから、当該帳簿価額によっております。

(5) 社債

社債の時価については、全て市場価格のないものであるため、元利金の合計額を同様の新規発行を行った場合に想定される利率で割り引いた現在価値により算定しております。

(6) 長期借入金

長期借入金の時価は、元利金の合計額を同様の新規借入を行った場合に想定される利率で割り引いて算定しております。変動金利による長期借入金は金利スワップの特例処理の対象とされており、当該金利スワップと一体として処理された元利金の合計額を、同様の借入を行った場合に適用される合理的に見積もられる利率で割り引いて算定しております。

(7) リース債務

リース債務の時価は、元利金の合計額を当該リース債務の残存期間及び信用リスクを加味した利率で割り引いた現在価値により算定しております。

デリバティブ取引

注記事項「デリバティブ取引関係」をご参照ください。

2 時価を把握することが極めて困難と認められる金融商品

非上場株式等（貸借対照表計上額は前事業年度末147,793千円、当事業年度末141,668千円）は、市場価格がなく、かつ将来キャッシュ・フローを見積もることができず、時価を把握することが極めて困難と認められるため、「(3)投資有価証券」には含めておりません。

3 金銭債権の決算日後の償還予定額

前事業年度（平成28年10月20日）

(単位：千円)

	1年以内	1年超 5年以内	5年超 10年以内	10年超
現金及び預金	96,397			
完成業務未収入金	300,114			
合計	396,512			

当事業年度（平成29年10月20日）

(単位：千円)

	1年以内	1年超 5年以内	5年超 10年以内	10年超
現金及び預金	254,996			
完成業務未収入金	250,188			
合計	505,184			

4 社債、長期借入金、リース債務及びその他の有利子負債の決算日後の返済予定額

前事業年度（平成28年10月20日）

(単位：千円)

	1年以内	1年超 2年以内	2年超 3年以内	3年超 4年以内	4年超 5年以内	5年超
短期借入金	300,000					
社債	100,000	150,000		200,000		
長期借入金	170,000	170,000	170,000	170,000	170,000	680,000
合計	570,000	320,000	170,000	370,000	170,000	680,000

当事業年度（平成29年10月20日）

(単位：千円)

	1年以内	1年超 2年以内	2年超 3年以内	3年超 4年以内	4年超 5年以内	5年超
短期借入金	550,000					
社債	150,000		300,000			
長期借入金	170,000	170,000	170,000	170,000	170,000	510,000
リース債務	19,094	17,553	15,245	13,691	10,507	11,169
合計	889,094	187,553	485,245	183,691	180,507	521,169

(有価証券関係)

その他有価証券

前事業年度(平成28年10月20日)

区分	貸借対照表計上額 (千円)	取得原価 (千円)	差額 (千円)
貸借対照表計上額が取得原価を超えるもの 株式	104,929	66,708	38,221
小計	104,929	66,708	38,221
貸借対照表計上額が取得原価を超えないもの 株式			
小計			
合計	104,929	66,708	38,221

(注) 非上場株式等(貸借対照表計上額147,793千円)については、市場価額がなく時価を把握することが極めて困難と認められることから、上表の「その他有価証券」には含めておりません。

当事業年度(平成29年10月20日)

区分	貸借対照表計上額 (千円)	取得原価 (千円)	差額 (千円)
貸借対照表計上額が取得原価を超えるもの 株式	140,973	79,750	61,223
小計	140,973	79,750	61,223
貸借対照表計上額が取得原価を超えないもの 株式			
小計			
合計	140,973	79,750	61,223

(注) 非上場株式等(貸借対照表計上額141,668千円)については、市場価額がなく時価を把握することが極めて困難と認められることから、上表の「その他有価証券」には含めておりません。

(デリバティブ取引関係)

前事業年度(平成28年10月20日)

- 1 ヘッジ会計が適用されていないデリバティブ取引
該当事項はありません。

- 2 ヘッジ会計が適用されているデリバティブ取引

(1) 金利関連

ヘッジ会計の方法	取引の種類	主なヘッジ対象	契約額等(千円)	契約額等のうち1年超(千円)	時価(千円)
金利スワップの特例処理	金利スワップ取引 変動受取・固定支払	長期借入金	1,530,000	1,360,000	(注)

(注) 金利スワップの特例処理によるものは、ヘッジ対象とされている長期借入金と一体として処理されているため、その時価は、当該長期借入金の時価に含めて記載しております。

当事業年度(平成29年10月20日)

- 1 ヘッジ会計が適用されていないデリバティブ取引
該当事項はありません。

- 2 ヘッジ会計が適用されているデリバティブ取引

(1) 金利関連

ヘッジ会計の方法	取引の種類	主なヘッジ対象	契約額等(千円)	契約額等のうち1年超(千円)	時価(千円)
金利スワップの特例処理	金利スワップ取引 変動受取・固定支払	長期借入金	1,360,000	1,190,000	(注)

(注) 金利スワップの特例処理によるものは、ヘッジ対象とされている長期借入金と一体として処理されているため、その時価は、当該長期借入金の時価に含めて記載しております。

(退職給付関係)

- 1 採用している退職給付制度の概要

当社は、確定給付型の制度として確定給付企業年金制度及び退職一時金制度を採用しております。このほか複数事業主制度による企業年金基金に加入しております。また、従業員の退職等に際して、退職給付会計に準拠した数理計算による退職給付債務の対象とされない割増退職金を支払う場合があります。

確定給付企業年金制度及び退職一時金制度については、簡便法により退職給付引当金及び退職給付費用を計算しております。複数事業主制度に係る企業年金制度については、自社の拠出に対応する年金資産の額が合理的に計算できないため、確定拠出制度と同様に会計処理しております。

- 2 簡便法を適用した確定給付制度

- (1) 簡便法を適用した制度の、退職給付引当金の期首残高と期末残高の調整表

	前事業年度		当事業年度	
	(自 平成27年10月21日 至 平成28年10月20日)		(自 平成28年10月21日 至 平成29年10月20日)	
退職給付引当金の期首残高		54,273		63,634
退職給付費用		20,805		23,889
退職給付の支払額		761		6,718
制度への拠出額		10,682		11,088
退職給付引当金の期末残高		63,634		69,716

(2) 退職給付債務及び年金資産の期末残高と貸借対照表に計上された退職給付引当金及び前払年金費用の調整表

	(千円)	
	前事業年度 (平成28年10月20日)	当事業年度 (平成29年10月20日)
積立型制度の退職給付債務	259,932	248,197
年金資産	239,722	232,548
	20,209	15,648
非積立型制度の退職給付債務	43,425	54,068
貸借対照表に計上された負債と資産の純額	63,634	69,716
退職給付引当金	63,634	69,716
貸借対照表に計上された負債と資産の純額	63,634	69,716

(3) 退職給付費用

簡便法で計算した退職給付費用 前事業年度20,805千円 当事業年度23,889千円

3 複数事業主制度

確定拠出制度と同様に会計処理する、複数事業主制度の企業年金基金制度への要拠出額は、前事業年度16,383千円、当事業年度16,227千円であります。なお、当社が加入していた全国地質調査業厚生年金基金は、平成28年9月1日付で厚生労働大臣の認可を受け代行返上するとともに、同日付で、全国そうごう企業年金基金に移行しております。

(1) 複数事業主制度の直近の積立状況

	(百万円)	
	前事業年度 (平成28年3月31日)	当事業年度 (平成29年3月31日)
年金資産の額	72,443	18,678
年金財政計算上の数理債務の額と最低責任準備金の額との合計額	72,826	15,237
差引額	382	3,440

(2) 複数事業主制度の掛金に占める当社の割合

前事業年度 1.16% (自 平成27年10月21日 至 平成28年10月20日)

当事業年度 1.27% (自 平成28年10月21日 至 平成29年10月20日)

(3) 補足説明

上記(1)の差引額の主な要因は、年金財政計算上の過去勤務債務残高(前事業年度4,016百万円、当事業年度1,857百万円)、別途積立金(前事業年度3,633百万円、当事業年度5,297百万円)であります。

なお、上記(2)の割合は当社の実際の負担割合とは一致いたしません。

(税効果会計関係)

1 繰延税金資産及び繰延税金負債の発生的主要原因別の内訳

	前事業年度 (平成28年10月20日)	当事業年度 (平成29年10月20日)
(繰延税金資産)		
賞与引当金	12,615千円	13,206千円
役員退職慰労引当金	61,719千円	55,123千円
退職給付引当金	19,409千円	21,263千円
未払事業税	4,091千円	3,941千円
減損損失	101,377千円	100,723千円
業務損失引当金	202千円	3,745千円
投資有価証券評価損	8,618千円	8,157千円
その他	6,167千円	8,428千円
繰延税金資産小計	214,201千円	214,590千円
評価性引当額	145,913千円	146,819千円
繰延税金資産合計	68,287千円	67,770千円
(繰延税金負債)		
買換資産圧縮積立金	6,986千円	6,670千円
その他有価証券評価差額金	3,826千円	10,691千円
繰延税金負債合計	10,813千円	17,361千円
繰延税金資産の純額	57,473千円	50,408千円

2 法定実効税率と税効果会計適用後の法人税等の負担率との差異の原因となった主な項目別の内訳

前事業年度及び当事業年度は、法定実効税率と税効果会計適用後の法人税等の負担率との間の差異が法定実効税率の100分の5以下であるため、注記を省略しております。

(賃貸等不動産関係)

当社は、主に新潟県内において、賃貸収益を得ることを目的として賃貸用オフィスビルや賃貸住宅（土地を含む。）を所有しております。

賃貸不動産の貸借対照表計上額及び期中における主な変動並びに当期末における時価及び時価の算定方法は以下のとおりであります。

(単位：千円)

		前事業年度 (自 平成27年10月21日 至 平成28年10月20日)	当事業年度 (自 平成28年10月21日 至 平成29年10月20日)
賃貸等不動産	貸借対照表計上額	期首残高	2,213,425
		期中増減額	43,226
		期末残高	2,170,198
	期末時価	1,606,785	1,561,881

- (注) 1 貸借対照表計上額は、取得原価から減価償却累計額及び減損損失累計額を控除した金額であります。
2 期中増減額の主な要因は、減価償却による減少額であります。
3 期末の時価は、主要な物件については、社外の不動産鑑定士による不動産調査価額を利用し算定した金額、その他の物件については「不動産鑑定評価基準」に基づいて自社で算定した金額（指標等を用いて調整を行ったものを含みます。）であります。

賃貸等不動産に関する期中における損益は次のとおりであります。

(単位：千円)

		前事業年度 (自 平成27年10月21日 至 平成28年10月20日)	当事業年度 (自 平成28年10月21日 至 平成29年10月20日)
賃貸等不動産	賃貸収益	168,497	166,673
	賃貸費用	120,338	114,214
	差額	48,158	52,459
	その他損益		

- (注) 1 賃貸収益は、損益計算書における不動産賃貸等収入に、賃貸費用(減価償却費、修繕費、保険料、租税公課等)は、不動産賃貸等原価に計上しております。

(セグメント情報等)

【セグメント情報】

1 報告セグメントの概要

当社の報告セグメントは、当社の構成単位のうち分離された財務情報が入手可能であり、取締役会が、経営資源の配分の決定及び業績を評価するために、定期的に検討を行う対象となっているものであります。

当社は、主要事業として新潟県内を中心に地質調査・土木設計などの建設コンサルタント事業を営んでおり、本社および各事業所において事業活動を展開しております。また、その他事業として、主に新潟県内において賃貸用オフィスビル・賃貸住宅の不動産賃貸事業などを展開しております。

したがって、当社は事業内容別のセグメントにより構成されており、「建設コンサルタント事業」及び「不動産賃貸等事業」の2つを報告セグメントとしております。

2 報告セグメントごとの売上高、利益又は損失、資産、負債その他の項目の金額の算定方法

報告されている事業セグメントの会計処理の方法は、「重要な会計方針」における記載と同一であります。報告セグメントの利益は、売上総利益ベースの数値であります。

3 報告セグメントごとの売上高、利益又は損失、資産、負債その他の項目の金額に関する情報

前事業年度(自 平成27年10月21日 至 平成28年10月20日)

(単位：千円)

	報告セグメント			調整額	財務諸表計上額
	建設コンサルタント事業	不動産賃貸等事業	計		
売上高 外部顧客への 売上高 セグメント間 の内部売上高 又は振替高	2,253,069	177,383	2,430,453		2,430,453
計	2,253,069	177,383	2,430,453		2,430,453
セグメント利益	707,790	50,194	757,984		757,984
セグメント資産	1,818,602	2,188,743	4,007,346	1,297,558	5,304,904
その他の項目					
減価償却費	20,500	50,626	71,126	13,058	84,185
有形固定資産 及び無形固定 資産の増加額	18,620	11,178	29,799	14,426	44,225

(注) 1 セグメント利益は、損益計算書の売上総利益と一致しております。

2 セグメント資産及びその他の項目の調整額は、本社管理部門及び全社共用資産等であります。

当事業年度(自 平成28年10月21日 至 平成29年10月20日)

(単位：千円)

	報告セグメント			調整額	財務諸表計上額
	建設コンサルタント事業	不動産賃貸等事業	計		
売上高 外部顧客への 売上高 セグメント間 の内部売上高 又は振替高	2,295,605	176,421	2,472,027		2,472,027
計	2,295,605	176,421	2,472,027		2,472,027
セグメント利益	754,633	55,697	810,330		810,330
セグメント資産	1,775,708	2,139,024	3,914,732	1,460,219	5,374,952
その他の項目					
減価償却費	31,724	50,138	81,863	15,473	97,337
有形固定資産 及び無形固定 資産の増加額	56,959	384	57,343	20,345	77,689

(注) 1 セグメント利益は、損益計算書の売上総利益と一致しております。

2 セグメント資産及びその他の項目の調整額は、本社管理部門及び全社共用資産等であります。

【関連情報】

前事業年度(自 平成27年10月21日 至 平成28年10月20日)

1 製品及びサービスごとの情報

セグメント情報に同様の情報を開示しているため、記載を省略しております。

2 地域ごとの情報

(1)売上高

本邦以外の外部顧客への売上高がないため、該当事項はありません。

(2)有形固定資産

本邦以外に所在している有形固定資産がないため、該当事項はありません。

3 主要な顧客ごとの情報

(単位：千円)

顧客の名称又は氏名	売上高	関連するセグメント名
新潟県	1,219,892	建設コンサルタント事業
国土交通省	637,857	建設コンサルタント事業

当事業年度(自 平成28年10月21日 至 平成29年10月20日)

1 製品及びサービスごとの情報

セグメント情報に同様の情報を開示しているため、記載を省略しております。

2 地域ごとの情報

(1)売上高

本邦以外の外部顧客への売上高がないため、該当事項はありません。

(2)有形固定資産

本邦以外に所在している有形固定資産がないため、該当事項はありません。

3 主要な顧客ごとの情報

(単位：千円)

顧客の名称又は氏名	売上高	関連するセグメント名
新潟県	1,173,799	建設コンサルタント事業
国土交通省	541,527	建設コンサルタント事業

【報告セグメントごとの固定資産の減損損失に関する情報】

該当事項はありません。

【報告セグメントごとののれんの償却額及び未償却残高に関する情報】

該当事項はありません。

【報告セグメントごとの負ののれん発生益に関する情報】

該当事項はありません。

【関連当事者情報】

該当事項はありません。

(1株当たり情報)

前事業年度 (自 平成27年10月21日 至 平成28年10月20日)		当事業年度 (自 平成28年10月21日 至 平成29年10月20日)	
1株当たり純資産額	378円06銭	1株当たり純資産額	402円03銭
1株当たり当期純利益	22円56銭	1株当たり当期純利益	26円09銭

(注) 1 潜在株式調整後1株当たり当期純利益については、潜在株式が存在しないため記載しておりません。

2 1株当たり純資産額の算定上の基礎は、以下のとおりであります。

	前事業年度 (自 平成27年10月21日 至 平成28年10月20日)	当事業年度 (自 平成28年10月21日 至 平成29年10月20日)
貸借対照表の純資産の部の 合計額(千円)	2,117,308	2,251,557
普通株式に係る純資産額(千円)	2,117,308	2,251,557
普通株式の発行済株式数(株)	5,969,024	5,969,024
普通株式の自己株式数(株)	368,574	368,574
1株当たり純資産の算定に 用いられた普通株式の数(株)	5,600,450	5,600,450

3 1株当たり当期純利益の算定上の基礎は、以下のとおりであります。

	前事業年度 (自 平成27年10月21日 至 平成28年10月20日)	当事業年度 (自 平成28年10月21日 至 平成29年10月20日)
当期純利益(千円)	126,338	146,114
普通株主に帰属しない金額(千円)		
普通株式に係る当期純利益(千円)	126,338	146,114
普通株式の期中平均株式数(株)	5,600,450	5,600,450

(重要な後発事象)

該当事項はありません。

【附属明細表】

【有形固定資産等明細表】

資産の種類	当期首残高 (千円)	当期増加額 (千円)	当期減少額 (千円)	当期末残高 (千円)	当期末減価 償却累計額 又は償却累 計額(千円)	当期償却額 (千円)	差引当期末 残高(千円)
有形固定資産							
建物	968,944	3,801		972,746	711,627	15,227	261,118
構築物	65,562			65,562	62,201	370	3,360
機械及び装置	115,568		6,605	108,963	94,061	2,510	14,901
工具、器具及び備品	531,772	1,914	11,944	521,742	65,294	2,293	456,448
賃貸資産	1,879,407	384		1,879,791	978,077	49,839	901,713
土地	2,354,153			2,354,153			2,354,153
リース資産	73,413	3,198		76,611	52,504	10,009	24,106
有形固定資産計	5,988,823	9,298	18,549	5,979,571	1,963,767	80,250	4,015,804
無形固定資産							
ソフトウェア	27,311	4,557	84	31,784	19,369	4,267	12,415
リース資産		63,834		63,834	12,766	12,766	51,067
その他	4,683			4,683			4,683
無形固定資産計	31,994	68,391	84	100,301	32,136	17,034	68,165
長期前払費用	3,775	3,916	3,112	4,579	52	52	4,527

【社債明細表】

銘柄	発行年月日	当期首残高 (千円)	当期末残高 (千円)	利率(%)	担保	償還期限
第8回 無担保社債	平成24年10月 25日	150,000 ()	150,000 (150,000)	0.79	なし	平成29年10月 25日
第9回 無担保社債	平成26年3月 31日	100,000 (100,000)		0.80	なし	平成29年3月 31日
第10回 無担保社債	平成28年4月 25日	200,000 ()	200,000 ()	0.10	なし	平成32年4月 24日
第11回 無担保社債	平成29年3月 27日		100,000 ()	0.68	なし	平成32年3月 27日
合計		450,000 (100,000)	450,000 (150,000)			

(注) 1 ()内書きは1年以内の償還予定額であります。

2 決算日後5年間の償還予定額は以下のとおりであります。

1年以内 (千円)	1年超2年以内 (千円)	2年超3年以内 (千円)	3年超4年以内 (千円)	4年超5年以内 (千円)
150,000		300,000		

【借入金等明細表】

区分	当期首残高 (千円)	当期末残高 (千円)	平均利率 (%)	返済期限
短期借入金	300,000	550,000	1.4	
1年以内に返済予定の長期借入金	170,000	170,000	1.1	
1年以内に返済予定のリース債務	10,300	19,094	1.5	
長期借入金(1年以内に返済予定のものを除く。)	1,360,000	1,190,000	1.1	平成30年～平成37年
リース債務(1年以内に返済予定のものを除く。)	23,548	68,167	1.5	平成30年～平成35年
合計	1,863,849	1,997,261		

- (注) 1 平均利率は、期中平均の借入金残高及びリース債務残高に基づいて計算しております。
2 長期借入金及びリース債務(1年以内に返済予定のものを除く。)の決算日後5年内における返済予定額は以下のとおりであります。

区分	1年超2年以内 (千円)	2年超3年以内 (千円)	3年超4年以内 (千円)	4年超5年以内 (千円)
長期借入金	170,000	170,000	170,000	170,000
リース債務	17,553	15,245	13,691	10,507

【引当金明細表】

区分	当期首残高 (千円)	当期増加額 (千円)	当期減少額 (目的使用) (千円)	当期減少額 (その他) (千円)	当期末残高 (千円)
貸倒引当金	745			118	627
賞与引当金	41,091	43,016	41,091		43,016
業務損失引当金	660	12,200	660		12,200
役員退職慰労引当金	202,152	15,661	37,093		180,720

- (注) 貸倒引当金の「当期減少額(その他)」欄の金額は、一般債権の貸倒実績率による洗替額であります。

(2) 【主な資産及び負債の内容】

資産の部

イ 現金及び預金

区分	金額(千円)
現金	1,284
預金の種類	
当座預金	205,528
普通預金	22,777
定期預金	26,600
別段預金	90
小計	254,996
合計	256,281

ロ 受取手形

(イ)相手先別内訳

相手先	金額(千円)
(株)不動産テトラ	1,391
(株)加賀田組	275
合計	1,666

(ロ)期日別内訳

期日	金額(千円)
平成30年1月	1,391
平成30年2月	275
合計	1,666

八 完成業務未収入金
(イ)相手先別内訳

相手先	金額(千円)
新潟県新潟地域振興局地域整備部	29,960
新潟県企業局 施設課	23,981
新潟県南魚沼地域振興局地域整備部	20,209
新潟県魚沼地域振興局地域整備部	20,003
新潟県流域下水道事務所	17,776
その他	138,256
合計	250,188

(ロ)完成業務未収入金滞留状況

当期首残高(千円)	当期発生高(千円)	当期回収高(千円)	当期末残高(千円)	回収率(%)	滞留期間(日) $\frac{(A) + (D)}{2}$ $\frac{(B)}{365}$
(A)	(B)	(C)	(D)	$\frac{(C)}{(A) + (B)} \times 100$	
300,114	2,479,254	2,529,180	250,188	91.0	40.5

(注) 消費税等の会計処理は税抜方式を採用しておりますが、上記当期発生高には消費税等が含まれております。

二 未成業務支出金

品目	金額(千円)
調査	274,068
設計	129,322
合計	403,390

ホ 貯蔵品

品目	金額(千円)
会社案内・業務パンフレット等	150
業務用事務用消耗品	1,915
その他	1,954
合計	4,019

負債の部
イ 業務未払金

相手先	金額(千円)
日新技術(株) 所沢事業所	9,720
(株)ジオ	4,212
(株)エヌケーシステム	3,520
(株)日建技術	3,445
(株)丸五商事	3,423
その他	39,533
合計	63,854

(3) 【その他】

当事業年度における四半期情報等

(累計期間)	第1四半期	第2四半期	第3四半期	当事業年度
売上高 (千円)	393,869	1,605,411	1,906,211	2,472,027
税引前四半期(当期)純利益又は四半期純損失() (千円)	21,419	228,559	137,401	213,080
四半期(当期)純利益又は四半期純損失() (千円)	16,952	154,543	89,435	146,114
1株当たり四半期(当期)純利益又は四半期純損失() (円)	3.03	27.59	15.97	26.09

(会計期間)	第1四半期	第2四半期	第3四半期	第4四半期
1株当たり四半期純利益又は四半期純損失() (円)	3.03	30.62	11.63	10.12

第6 【提出会社の株式事務の概要】

事業年度	10月21日から10月20日まで
定時株主総会	1月中
基準日	10月20日
剰余金の配当の基準日	4月20日、10月20日
1単元の株式数	100株
単元未満株式の買取り	
取扱場所	(特別口座) 東京都千代田区丸の内一丁目4番1号 三井住友信託銀行株式会社 証券代行部
株主名簿管理人	(特別口座) 東京都千代田区丸の内一丁目4番1号 三井住友信託銀行株式会社
取次所	
買取手数料	株式の売買の委託に係る手数料相当額として当社が別途定める金額
公告掲載方法	当会社の公告方法は、電子公告とする。ただし、事故その他やむを得ない事由によって電子公告による公告をすることができない場合は、日本経済新聞に掲載して行う。なお、電子公告は当会社のホームページに掲載しており、そのアドレスは次のとおりです。 http://www.kitac.co.jp
株主に対する特典	ありません

(注) 当会社の株主は、その有する単元未満株式について、次に掲げる権利以外の権利を行使することができません。

会社法第189条第2項各号に掲げる権利

会社法第166条第1項の規定による請求をする権利

株主の有する株式数に応じて募集株式の割当て及び募集新株予約権の割当てを受ける権利

第7 【提出会社の参考情報】

1 【提出会社の親会社等の情報】

当社には、親会社等はありません。

2 【その他の参考情報】

当事業年度の開始日から有価証券報告書提出日までの間に、次の書類を提出しております。

(1) 有価証券報告書及びその添付書類並びに有価証券報告書の確認書

事業年度 第44期(自 平成27年10月21日 至 平成28年10月20日)平成29年 1月18日関東財務局長に提出

(2) 内部統制報告書及びその添付書類

事業年度 第44期(自 平成27年10月21日 至 平成28年10月20日)平成29年 1月18日関東財務局長に提出

(3) 四半期報告書、四半期報告書の確認書

第45期第1四半期(自 平成28年10月21日 至 平成29年 1月20日)平成29年 3月 3日関東財務局長に提出

第45期第2四半期(自 平成29年 1月21日 至 平成29年 4月20日)平成29年 6月 2日関東財務局長に提出

第45期第3四半期(自 平成29年 4月21日 至 平成29年 7月20日)平成29年 9月 1日関東財務局長に提出

第二部 【提出会社の保証会社等の情報】

該当事項はありません。

独立監査人の監査報告書及び内部統制監査報告書

平成30年1月11日

株式会社キタック
取締役会 御中

有限責任監査法人 トーマツ

指定有限責任社員 業務執行社員	公認会計士	安	藤	武
指定有限責任社員 業務執行社員	公認会計士	神	代	勲

< 財務諸表監査 >

当監査法人は、金融商品取引法第193条の2第1項の規定に基づく監査証明を行うため、「経理の状況」に掲げられている株式会社キタックの平成28年10月21日から平成29年10月20日までの第45期事業年度の財務諸表、すなわち、貸借対照表、損益計算書、株主資本等変動計算書、キャッシュ・フロー計算書、重要な会計方針、その他の注記及び附属明細表について監査を行った。

財務諸表に対する経営者の責任

経営者の責任は、我が国において一般に公正妥当と認められる企業会計の基準に準拠して財務諸表を作成し適正に表示することにある。これには、不正又は誤謬による重要な虚偽表示のない財務諸表を作成し適正に表示するために経営者が必要と判断した内部統制を整備及び運用することが含まれる。

監査人の責任

当監査法人の責任は、当監査法人が実施した監査に基づいて、独立の立場から財務諸表に対する意見を表明することにある。当監査法人は、我が国において一般に公正妥当と認められる監査の基準に準拠して監査を行った。監査の基準は、当監査法人に財務諸表に重要な虚偽表示がないかどうかについて合理的な保証を得るために、監査計画を策定し、これに基づき監査を実施することを求めている。

監査においては、財務諸表の金額及び開示について監査証拠を入手するための手続が実施される。監査手続は、当監査法人の判断により、不正又は誤謬による財務諸表の重要な虚偽表示のリスクの評価に基づいて選択及び適用される。財務諸表監査の目的は、内部統制の有効性について意見表明するためのものではないが、当監査法人は、リスク評価の実施に際して、状況に応じた適切な監査手続を立案するために、財務諸表の作成と適正な表示に関連する内部統制を検討する。また、監査には、経営者が採用した会計方針及びその適用方法並びに経営者によって行われた見積りの評価も含め全体としての財務諸表の表示を検討することが含まれる。

当監査法人は、意見表明の基礎となる十分かつ適切な監査証拠を入手したと判断している。

監査意見

当監査法人は、上記の財務諸表が、我が国において一般に公正妥当と認められる企業会計の基準に準拠して、株式会社キタックの平成29年10月20日現在の財政状態並びに同日をもって終了する事業年度の経営成績及びキャッシュ・フローの状況をすべての重要な点において適正に表示しているものと認める。

< 内部統制監査 >

当監査法人は、金融商品取引法第193条の2第2項の規定に基づく監査証明を行うため、株式会社キタックの平成29年10月20日現在の内部統制報告書について監査を行った。

内部統制報告書に対する経営者の責任

経営者の責任は、財務報告に係る内部統制を整備及び運用し、我が国において一般に公正妥当と認められる財務報告に係る内部統制の評価の基準に準拠して内部統制報告書を作成し適正に表示することにある。

なお、財務報告に係る内部統制により財務報告の虚偽の記載を完全には防止又は発見することができない可能性がある。

監査人の責任

当監査法人の責任は、当監査法人が実施した内部統制監査に基づいて、独立の立場から内部統制報告書に対する意見を表明することにある。当監査法人は、我が国において一般に公正妥当と認められる財務報告に係る内部統制の監査の基準に準拠して内部統制監査を行った。財務報告に係る内部統制の監査の基準は、当監査法人に内部統制報告書に重要な虚偽表示がないかどうかについて合理的な保証を得るために、監査計画を策定し、これに基づき内部統制監査を実施することを求めている。

内部統制監査においては、内部統制報告書における財務報告に係る内部統制の評価結果について監査証拠を入手するための手続が実施される。内部統制監査の監査手続は、当監査法人の判断により、財務報告の信頼性に及ぼす影響の重要性に基づいて選択及び適用される。また、内部統制監査には、財務報告に係る内部統制の評価範囲、評価手続及び評価結果について経営者が行った記載を含め、全体としての内部統制報告書の表示を検討することが含まれる。

当監査法人は、意見表明の基礎となる十分かつ適切な監査証拠を入手したと判断している。

監査意見

当監査法人は、株式会社キタックが平成29年10月20日現在の財務報告に係る内部統制は有効であると表示した上記の内部統制報告書が、我が国において一般に公正妥当と認められる財務報告に係る内部統制の評価の基準に準拠して、財務報告に係る内部統制の評価結果について、すべての重要な点において適正に表示しているものと認める。

利害関係

会社と当監査法人又は業務執行社員との間には、公認会計士法の規定により記載すべき利害関係はない。

以 上

-
- (注) 1. 上記は監査報告書の原本に記載された事項を電子化したものであり、その原本は当社(有価証券報告書提出会社)が別途保管しております。
2. XBRLデータは監査の対象には含まれていません。