

【表紙】

| | |
|------------|----------------------------------|
| 【提出書類】 | 有価証券報告書 |
| 【根拠条文】 | 金融商品取引法第24条第1項 |
| 【提出先】 | 関東財務局長 |
| 【提出日】 | 2019年6月25日 |
| 【事業年度】 | 第13期（自 2018年4月1日 至 2019年3月31日） |
| 【会社名】 | フリュー株式会社 |
| 【英訳名】 | FURYU CORPORATION |
| 【代表者の役職氏名】 | 代表取締役社長 三嶋 隆 |
| 【本店の所在の場所】 | 東京都渋谷区鶯谷町2番3号 |
| 【電話番号】 | 03-5728-1761（代表） |
| 【事務連絡者氏名】 | 管理本部 財務経理部 部長 藤村 卓 |
| 【最寄りの連絡場所】 | 東京都渋谷区鶯谷町2番3号 |
| 【電話番号】 | 03-5728-1761（代表） |
| 【事務連絡者氏名】 | 管理本部 財務経理部 部長 藤村 卓 |
| 【縦覧に供する場所】 | 株式会社東京証券取引所 （東京都中央区日本橋兜町2番1号） |

第一部【企業情報】

第1【企業の概況】

1【主要な経営指標等の推移】

(1) 連結経営指標等

| 回次 | 第9期 | 第10期 | 第11期 | 第12期 | 第13期 |
|---------------------------|------------|------------|------------|------------|------------|
| 決算年月 | 2015年3月 | 2016年3月 | 2017年3月 | 2018年3月 | 2019年3月 |
| 売上高 (千円) | 23,911,737 | 24,167,997 | 24,890,962 | 25,383,292 | 27,134,724 |
| 経常利益 (千円) | 3,278,387 | 3,663,815 | 3,921,257 | 2,474,948 | 3,531,606 |
| 親会社株主に帰属する当期純利益 (千円) | 1,909,518 | 2,462,846 | 2,798,146 | 1,725,667 | 1,882,615 |
| 包括利益 (千円) | 1,959,088 | 2,269,787 | 2,916,199 | 1,642,226 | 1,817,796 |
| 純資産額 (千円) | 9,663,636 | 13,881,218 | 16,089,839 | 16,883,191 | 17,948,456 |
| 総資産額 (千円) | 16,557,257 | 20,207,901 | 22,324,730 | 22,857,809 | 25,021,861 |
| 1株当たり純資産額 (円) | 370.25 | 490.57 | 568.63 | 596.67 | 633.39 |
| 1株当たり当期純利益金額 (円) | 73.16 | 92.14 | 98.89 | 60.99 | 66.53 |
| 潜在株式調整後1株当たり当期純利益金額 (円) | - | - | - | - | - |
| 自己資本比率 (%) | 58.4 | 68.7 | 72.1 | 73.9 | 71.6 |
| 自己資本利益率 (%) | 21.7 | 20.9 | 18.7 | 10.5 | 10.8 |
| 株価収益率 (倍) | - | 10.6 | 14.5 | 16.2 | 14.9 |
| 営業活動による キャッシュ・フロー (千円) | 3,682,593 | 4,097,323 | 3,769,986 | 2,609,191 | 5,287,948 |
| 投資活動による キャッシュ・フロー (千円) | 1,986,691 | 1,798,038 | 1,550,675 | 1,977,423 | 2,090,603 |
| 財務活動による キャッシュ・フロー (千円) | 726,286 | 1,830,817 | 711,352 | 852,169 | 879,762 |
| 現金及び現金同等物の期末残高 (千円) | 6,074,468 | 10,196,851 | 11,693,790 | 11,470,684 | 13,789,424 |
| 従業員数 (人) | 353 | 371 | 398 | 421 | 482 |
| (外、平均臨時雇用者数) | (158) | (151) | (156) | (188) | (177) |

(注) 1. 売上高には、消費税等は含まれておりません。

2. 2015年7月1日付で普通株式1株につき1,000株の割合で株式分割を行い、また、2017年3月1日付で普通株式1株につき3株の割合で株式分割を行っておりますが、第9期の期首に当該株式分割が行われたと仮定し、1株当たり純資産額及び1株当たり当期純利益金額を算定しております。

3. 潜在株式調整後1株当たり当期純利益金額については、潜在株式が存在しないため記載しておりません。

4. 第9期の株価収益率については、当社株式は非上場であるため、記載しておりません。

5. 従業員数は就業人員(当社グループからグループ外への出向者を除き、グループ外から当社グループへの出向者を含む。)であり、臨時雇用者数(パートタイマー、人材会社からの派遣社員を含む。)は、年間の平均人員を()外数で記載しております。

(2) 提出会社の経営指標等

| 回次 | 第9期 | 第10期 | 第11期 | 第12期 | 第13期 |
|----------------------------|------------|------------|------------------|------------|------------|
| 決算年月 | 2015年3月 | 2016年3月 | 2017年3月 | 2018年3月 | 2019年3月 |
| 売上高 (千円) | 22,112,121 | 23,438,611 | 24,332,228 | 24,975,508 | 26,405,566 |
| 経常利益 (千円) | 3,622,511 | 3,573,724 | 3,836,475 | 2,468,908 | 3,801,147 |
| 当期純利益 (千円) | 2,306,998 | 2,376,231 | 2,712,669 | 1,725,744 | 1,901,415 |
| 資本金 (千円) | 550,000 | 1,639,216 | 1,639,216 | 1,639,216 | 1,639,216 |
| 発行済株式総数 (株) | 8,700 | 9,432,000 | 28,296,000 | 28,296,000 | 28,296,000 |
| 純資産額 (千円) | 9,642,495 | 13,810,660 | 15,950,172 | 16,755,734 | 17,821,606 |
| 総資産額 (千円) | 15,658,330 | 19,405,167 | 21,656,984 | 22,304,552 | 24,186,435 |
| 1株当たり純資産額 (円) | 369.44 | 488.08 | 563.69 | 592.16 | 629.83 |
| 1株当たり配当額 (円) | 26,510 | 75 | 30 | 30 | 30 |
| (うち1株当たり中間配当額) | (-) | (-) | (-) | (-) | (-) |
| 1株当たり当期純利益金額 (円) | 88.39 | 88.90 | 95.87 | 60.99 | 67.20 |
| 潜在株式調整後1株当たり当期純利益金額 (円) | - | - | - | - | - |
| 自己資本比率 (%) | 61.6 | 71.2 | 73.6 | 75.1 | 73.7 |
| 自己資本利益率 (%) | 26.9 | 20.3 | 18.2 | 10.6 | 11.0 |
| 株価収益率 (倍) | - | 11.0 | 14.9 | 16.2 | 14.7 |
| 配当性向 (%) | 10.0 | 28.1 | 31.3 | 49.2 | 44.6 |
| 従業員数 (人) | 331 | 358 | 388 | 410 | 422 |
| (外、平均臨時雇用者数) | (155) | (148) | (153) | (182) | (163) |
| 株主総利回り (%) | - | - | 148.9 | 106.8 | 110.0 |
| (比較指標: TOPIX) (%) | (-) | (-) | (112.3) | (127.4) | (118.1) |
| 最高株価 (円) | - | 3,340 | 1,578 (5,200) | 1,515 | 1,135 |
| 最低株価 (円) | - | 2,479 | 1,430 (2,317) | 986 | 868 |

(注) 1. 売上高には、消費税等は含まれておりません。

- 第9期の期末以降、株式分割(株式1株につき1,000株)が行われ、2015年12月17日付で公募増資による新株式732,000株の発行を行い、発行済株式総数は9,432,000株となっておりますが、2017年3月1日付で普通株式1株につき3株の割合で株式分割が行われ、発行済株式総数は28,296,000株となっております。
- 2015年7月1日付で普通株式1株につき1,000株の割合で株式分割を行い、また、2017年3月1日付で普通株式1株につき3株の割合で株式分割を行っておりますが、第9期の期首に当該株式分割が行われたと仮定し、1株当たり純資産額及び1株当たり当期純利益金額を算定しております。
- 潜在株式調整後1株当たり当期純利益金額については、潜在株式が存在しないため記載しておりません。
- 第9期の株価収益率については、当社株式は非上場であるため、記載しておりません。
- 従業員数は就業人員(当社から社外への出向者を除き、社外から当社への出向者を含む。)であり、臨時雇用者数(パートタイマー、人材会社からの派遣社員を含む。)は、年間の平均人員を()外数で記載しております。
- 最高株価及び最低株価は、東京証券取引所(市場第一部)におけるものであります。
 なお、2015年12月18日をもって同取引所に株式を上場いたしましたので、それ以前の株価については記載しておりません。

- 8 . 当社は、2017年3月1日付で普通株式1株につき3株の割合で株式分割を行っております。第11期の株価については株式分割後の最高株価及び最低株価を記載しており、()内に株式分割前の最高株価及び最低株価を記載しております。
- 9 . 当社株式は2015年12月18日をもって東京証券取引所(市場第一部)に上場しているため、株主総利回り及び比較指標は、2017年3月(決算年月)以降に記載しております。また、株式分割の影響を考慮して記載しております。

2【沿革】

当社は、1997年4月にオムロン株式会社において「コロンプスプロジェクト」としてエンタテインメント分野の新規事業を立ち上げたことに始まります。最初の取り組みとして似顔絵シール機を商品化いたしました。

当該取り組みを契機に、その後1998年4月にプリントシール事業、2001年12月に携帯コンテンツ事業、2002年1月にプライズ事業と積極的に新規事業展開を図り、2002年4月にはオムロン株式会社にてエンタテインメント事業部に昇格し、2003年7月にはオムロンエンタテインメント株式会社（オムロン株式会社100%資本）を設立し、同事業部の全事業を継承いたしました。

その後、2006年7月にはモバイル広告事業へ参入する等事業展開を加速する一方で、既存事業の収益基盤も確立できたものと判断し、2007年4月にマネジメントバイアウト（以下「MBO（注1）」といいます。）を実施し、経営陣を中心として設立したフリュー株式会社にて全事業と全従業員を継承いたしました。

MBO後は「人々のところを豊かで幸せにする良質なエンタテインメントを創出する！」という企業理念を掲げ、2009年4月には家庭用ゲームソフト事業に参入し、また、2012年4月には、株式会社ウィーヴの全株式を取得し、フリューグループとして新たにパートワーク（注2）事業、出版事業等が加わり、総合エンタテインメント企業として、その活動領域を拡大しております。

（注）1．MBOとは「Management Buyout」の略語で、企業の経営者・従業員が自社の株式や事業部門を買収する、企業買収の一手法をいいます。

2．パートワーク（分冊百科）：特定分野の本格的な知識を手頃な価格で収集することができる出版形式をいいます。

| 年月 | 概要 |
|----------|--|
| 1997年4月 | オムロン株式会社にてエンタテインメント分野に参入 |
| 1998年4月 | プリントシール事業に参入 |
| 2001年12月 | 携帯コンテンツ事業に参入 |
| 2002年1月 | プライズ事業に参入 |
| 2002年4月 | オムロン株式会社にてエンタテインメント事業部設立 |
| 2003年7月 | オムロンエンタテインメント株式会社（オムロン株式会社100%資本）設立 エンタテインメント事業部の全事業を継承 |
| 2006年10月 | 現経営陣を中心としてフリューHD株式会社（現：当社）を設立 |
| 2007年2月 | フリューHD株式会社からフリュー株式会社に商号変更 |
| 2007年4月 | MBOを実施し、オムロンエンタテインメント株式会社の全事業と全社員を継承 |
| 2009年4月 | 家庭用ゲームソフト事業に参入 |
| 2012年4月 | 株式会社ウィーヴの株式を取得（連結子会社） パートワーク事業、出版事業等に事業領域を拡大 |
| 2014年1月 | 株式会社コアエッジの株式を取得（持分法適用関連会社） |
| 2015年12月 | 東京証券取引所市場第一部に株式を上場 |
| 2018年9月 | 株式会社コアエッジの第三者割当増資引受（連結子会社） |

3【事業の内容】

当社グループは、「人々のこころを豊かで幸せにする良質なエンタテインメントを創出する!」という企業理念を掲げ、主に若年女性層をターゲットとしたマーケティング力や豊富なキャラクター版權を強みに、エンタテインメント関連の業種において多様な事業を展開する「総合エンタテインメント企業」です。当社グループ(当社及び当社の関係会社)は、当社並びに連結子会社である株式会社ウィーブ及び株式会社コアエッジによって構成されており、事業区分は4つのセグメントで構成されております。

なお、当事業の内容における事業区分と、「第5 経理の状況 1 連結財務諸表等 (1) 連結財務諸表 注記事項」に掲げるセグメントの区分は同一であります。

(1) プリントシール事業

当事業は、プリントシール機及びその消耗品であるシール紙の販売を中心とした事業です。ユーザーは、プリントシール機の内部に搭載された高性能カメラにて写真を撮影することで、画像データが印刷されたシールを取得できます。当社グループのプリントシール機は、撮影された画像に画像処理を施すことで、主なターゲット層である10代~20代前半女性の多くが好む顔立ちや肌・髪の質感に近づけた仕上がりの写真画像を作り出すことができます。

さらに当社グループのプリントシール機は通信モジュールを通じてデータサーバーに接続されており、撮影画像データや動作状況を収集しています。このデータから導き出された定量的マーケティングと、ユーザーへのインタビューを通じた定性的マーケティングにより、ターゲット層のニーズに応えるプリントシール機を継続的に市場に投入しております。

プリントシール機及びその関連製品については、当社グループにて企画・開発・販売を手掛けておりますが、製品製造のための自社工場は所有せず、製造は全て外部に委託しております。

販売経路は主に、アミューズメント施設等の店舗運営企業に向けて、プリントシール機本体とシール紙を販売する経路と、直営店「girls mignon(ガールズミニョン)」等でエンドユーザーからのプレイ料金として直接収入を得る経路の2つがあります。前者の経路には、プリントシール機本体の販売方式とレンタル方式の2種類があり、レンタル方式では、プリントシール機自体は無償で提供し、プレイ料金の一定割合が当社グループの売上となります。

(2) コンテンツ・メディア事業

当事業は、主にスマートフォンなどのモバイル端末を利用する若年女性層をターゲットとして、プリントシール画像取得・閲覧サービス「ピクトリンク」を中心としたインターネット上のコンテンツ・メディアの運営をしております。

プリントシール機を利用するユーザーには、「モバイル端末に画像を保存して、好きなタイミングで見たい」、「SNS(ソーシャル・ネットワーキング・サービス)等に利用したい」などの、画像の再利用ニーズが存在します。「ピクトリンク」では、プリントシール機で撮影された画像を、スマートフォンなどのモバイル端末から取得できるサービスを提供しています。さらに、画像を整理できるアルバム機能、友達とそのアルバムを共有できるSNS機能を提供することにより、ユーザーに継続して利用されております。プリントシール機では通常、1プレイあたり4枚から7枚の撮影を行います。「ピクトリンク」では、撮影した画像のうち1枚を無料で取得することが可能ですが、有料会員になるとすべての画像が取得可能となります。

また、若年女性層を主なターゲットとして、カラーコンタクトレンズの販売や、「ピクトリンク」会員における顧客情報を活用した広告配信等の事業を展開しております。カラーコンタクトレンズの販売については、自社サイト「Mew contact(ミューコンタクト)」等での販売と、小売業者等への自社ブランド品の卸売を行っております。

(3) キャラクター・マーチャндаイジング事業

当事業は、許諾を受けたキャラクター版權を利用し、アミューズメント施設が提供するクレーンゲーム景品のぬいぐるみ、フィギュア等や、コンビニエンスストア等に向けたキャラクターくじ「みんなのくじ」及び、高価格帯のホビー商品を企画・販売する事業です。

版權を取得するキャラクターは流行に左右されない定番人気キャラクターから、社会現象となるような人気キャラクターまで、幅広い市場のニーズに対応したラインナップになっております。

許諾を受けたキャラクターについて、企画(デザイン及び設計)を行い、製造は海外を含む外部企業に委託して商品化しております。商社等の中間流通業者を極力介さず、直接取引を中心とし、中間マージンの削減等によりコスト管理を徹底する一方で、委託先への立会審査、初回品判定の実施に加え、日本国内にて検針を実施することにより、品質管理に努めております。

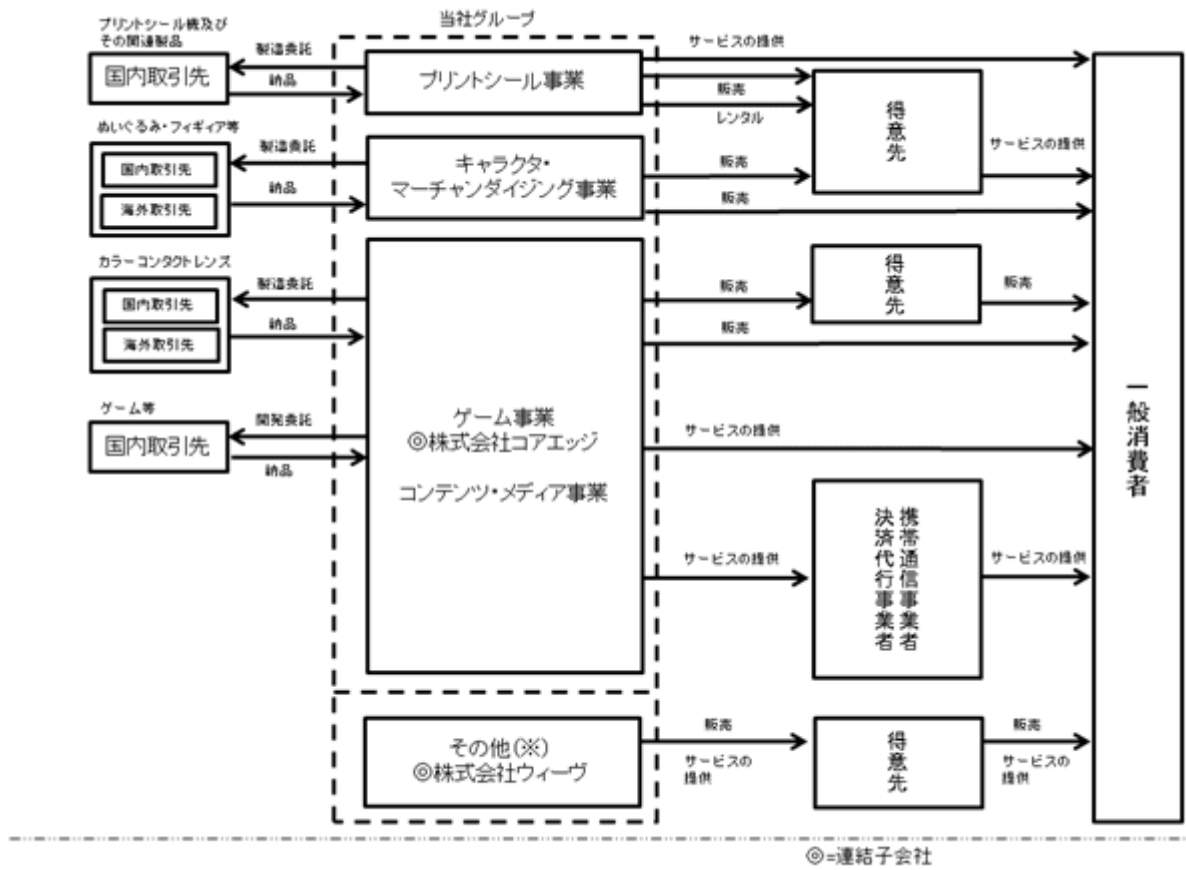
(4) ゲーム事業

当事業は、PlayStation®4やNintendo Switch™等のハードに対応した家庭用ゲームソフトや、Google PlayやApp Store等のプラットフォーム事業者（決済代行）を通じて配信するゲームアプリの企画・開発・販売・運営をしております。また、アニメーション番組を企画・制作し、スポンサー企業を集め、製作委員会の組成を行うプロデュース業務、映像コンテンツの商品化をしております。

家庭用ゲームソフトにおいては、アニメや漫画などの人気キャラクターの著作権を利用したゲームソフトと、著名な外部クリエイターを起用してクオリティを追求したオリジナルゲームソフトが中心であり、ゲームソフトの販売額が当社グループの売上となります。

ゲームアプリにおいては、女性向け恋愛シミュレーションゲームやカードゲームをコンセプトとしたタイトルを中心に展開しております。基本プレイは無料ですが、アイテムや追加ストーリーを購入する際に発生する課金が、当社グループの売上となります。家庭用ゲームソフト・ゲームアプリ、どちらも企画・開発・運営を行っております。

[事業系統図]



「その他」は、報告セグメントに含まれない事業セグメントであり、書籍の出版事業等を行っております。

4【関係会社の状況】

| 名称 | 住所 | 資本金 (千円) | 主要な事業の 内容(注)1 | 議決権の所 有割合 (%) | 関係内容 |
|------------------------|--------|-------------|------------------|---------------------|----------|
| (連結子会社) (株)ウィーブ | 東京都渋谷区 | 100,000 | その他 | 100.0 | 役員の兼任あり。 |
| (株)コアエッジ (注)2 | 東京都品川区 | 220,000 | ゲーム事業 | 75.5 | 役員の兼任あり。 |

(注)1. 「主要な事業の内容」欄には、セグメントの名称を記載しております。

2. 特定子会社に該当しております。

5【従業員の状況】

(1) 連結会社の状況

2019年3月31日現在

| セグメントの名称 | 従業員数(人) |
|--------------------|-----------|
| プリントシール事業 | 147 (42) |
| コンテンツ・メディア事業 | 86 (44) |
| キャラクタ・マーチャンダイジング事業 | 45 (15) |
| ゲーム事業 | 118 (44) |
| 報告セグメント計 | 396 (145) |
| その他 | 10 (5) |
| 全社(共通) | 76 (27) |
| 合計 | 482 (177) |

(注) 1. 従業員数は就業人員(当社グループからグループ外への出向者を除き、グループ外から当社グループへの出向者を含む。)であり、臨時雇用者数(パートタイマー、人材会社からの派遣社員を含む。)は、年間の平均人員を()外数で記載しております。

2. 全社(共通)として記載されている従業員数は、管理部門に所属する従業員であります。

(2) 提出会社の状況

2019年3月31日現在

| 従業員数(人) | 平均年齢(歳) | 平均勤続年数(年) | 平均年間給与(円) |
|-----------|---------|-----------|-----------|
| 422 (163) | 35.5 | 6年8か月 | 6,344,345 |

| セグメントの名称 | 従業員数(人) |
|--------------------|-----------|
| プリントシール事業 | 147 (42) |
| コンテンツ・メディア事業 | 86 (44) |
| キャラクタ・マーチャンダイジング事業 | 45 (15) |
| ゲーム事業 | 68 (35) |
| 報告セグメント計 | 346 (136) |
| 全社(共通) | 76 (27) |
| 合計 | 422 (163) |

(注) 1. 従業員数は就業人員(当社から社外への出向者を除き、社外から当社への出向者を含む。)であり、臨時雇用者数(パートタイマー、人材会社からの派遣社員を含む。)は、年間の平均人員を()外数で記載しております。

2. 平均年間給与は、賞与及び基準外賃金を含んでおります。

3. 全社(共通)として記載されている従業員数は、管理部門に所属する従業員であります。

(3) 労働組合の状況

当社グループには、労働組合はありませんが、労使関係は円満に推移しております。

第2【事業の状況】

1【経営方針、経営環境及び対処すべき課題等】

文中の将来に関する事項は、当連結会計年度末現在において当社グループが判断したものであります。

(1) 基本的な経営方針

当社グループは、総合エンタテインメント企業として「人々のところを豊かで幸せにする良質なエンタテインメントを創出する!」という企業理念を掲げており、主に若年女性層をターゲットとしたマーケティング力や豊富なキャラクター版權を強みとし、エンタテインメント関連の業種において多様な事業を展開しております。これらの事業活動を通じ、企業価値の向上に努めてまいります。

(2) 経営戦略等

機能・デザインを差別化した多様なプリントシール機展開及び直営店の新規出店により、ユーザーの増加を図るとともに、「ピクトリンク」においては、従来の有料会員よりも高価格な「有料会員プラス」への入会及び誘導を促進します。また、カラーコンタクトレンズの販売等、若年女性層向けサービスの拡充をさらに推し進めます。

一方、IP(知的財産)を活用した商品については、従来アミューズメント施設向けに販売しているクレーンゲーム景品等の海外販売や高価格帯のホビー商品の販売に注力していきます。また、当社オリジナルの家庭用ゲームソフトの海外販売強化、ゲームアプリにおける既存タイトルへの集中、人気アニメタイトルのシリーズ化等の施策により、ゲームセグメントの投資効率向上を目指します。

(3) 経営環境及び対処すべき課題

当社グループが対処すべき主要な課題は、以下の項目と認識しております。

アミューズメント市場規模の縮小

当社グループのプリントシール事業とキャラクタ・マーチャンダイジング事業における主要な販売先は、アミューズメント市場に属しております。アミューズメント市場においては、顧客ニーズの多様化や少子化等の影響により、市場が縮小傾向にあります。このような環境のもと、顧客年齢層の拡大や顧客ニーズに応じた製品の企画・開発等により環境の変化に対応することが経営課題となっております。

ユーザー獲得の強化

当社グループのコンテンツ・メディア事業とゲーム事業においては、提供するコンテンツのユーザー数の増加が業績拡大のために必要と考えております。ユーザー獲得のためには、さらにコンテンツの品質を向上させ、広く認知させる必要がある一方で、コンプライアンスや社会倫理の遵守も極めて重要であると考えております。そのため、今後はより一層法令や社会規範の遵守を意識しながら、入会率、課金率等の向上のための効果的な施策の実施、コンテンツ内容の充実等により、ユーザー数の増加を図ってまいります。

収益基盤の多様化に向けた新規事業への取り組み

当社グループは、設立以来、様々な事業を創出し、収益基盤を多様化させながら業績を拡大させてまいりました。今後も当社グループは、中長期かつ持続的な成長を実現するため、これまでの事業で蓄積した知見やノウハウ等を活かしながら、迅速かつ効率的にビジネスを立ち上げ、市場の変化に柔軟に対応できる収益基盤及び経営基盤の強化に取り組んでまいります。

ゲーム事業における収益安定化

国内外でのゲーム市場においては、市場全体の成長が緩やかとなる中で、今後も新規参入企業の増加や統合が予想され、競争環境はさらに厳しくなることが見込まれます。このため、継続的にヒットタイトルを創出し、ゲーム市場での収益安定化を図る体制を早期に構築することが必要となります。

当社グループは、タイトル間の相乗効果やシリーズ化、海外展開等を通じて、IPの価値を最大限に活用し、安定的な収益確保に取り組んでまいります。

キャラクターの多様化と急激な嗜好の変化

当社グループのキャラクタ・マーチャンダイジング事業及びゲーム事業は、キャラクターの多様化と急激な嗜好変化の特性を有する市場に属しており、より良いキャラクターを獲得すること及び有力なキャラクターを育成することが、業績を拡大する上で必要となります。そのため、当社グループは、版元とのさらなる関係構築に取り組んでまいります。

優秀な人材の確保と組織体制の強化

当社グループは、今後のさらなる成長のために、優秀な人材の確保が不可欠であると認識しております。人材確保においては、計画的な新卒採用に加え、必要に応じて中途採用を実施し、当社グループの求める資質を兼ね備えつつ、企業風土に合った人材を登用する方針であります。

また、企業理念の実行者として従業員を最も重要な存在と位置付け、全従業員に対して育成プログラムを実施し、最大限のパフォーマンスを発揮するための取り組みを継続的に実施してまいります。

2【事業等のリスク】

有価証券報告書に記載した事業の状況、経理の状況等に関する事項のうち、投資者の判断に重要な影響を及ぼす可能性のある事項には、以下のようなものがあります。

なお、文中の将来に関する事項は、当連結会計年度末現在において当社グループが判断したものであります。

(1) 仕入先の集中

当社グループのプリントシール機の製造委託先は、高品質かつ低価格の実現を目的として、(株)ツガワ（所在地：神奈川県横浜市港北区、代表者：駒田義和）に集中しております。そのため、自然災害の発生や製造委託先の方針変更等、何らかの理由により製造委託先での生産が滞った場合には、代替委託先を受け入れ可能な条件で迅速に手配できない、または当社グループが要求する生産能力や品質基準に対する工場監査に時間を要する等により、当社グループの事業及び業績に影響を与える可能性があります。

(2) 他社との競合について

当社グループは、最適なユーザビリティを追求したサイト等の構築、特色あるサービスの提供や商品の品揃え、取引の安全性の確保やカスタマーサポートの充実等に取り組み、競争力の向上を図っております。しかしながら、当社グループと同様にインターネット関連サービスを提供している企業や新規参入者との競争が激化することにより、当社グループの事業及び業績に影響を与える可能性があります。

(3) 新しい技術への対応について

当社グループが提供するサービスは、モバイル端末向けの比重が高く、スマートフォンに代表される高機能な情報端末の普及により、これら高機能端末向けに新しいサービスが相次いで展開される状況にあります。このため、当社グループは、エンジニアの人材確保ができない、または人材育成が図れない等により新技術への対応が遅れた場合には、当社グループの競争力が低下する可能性があります。

(4) 人的資源について

当社グループは、近年急速に事業領域を拡大してまいりましたが、今後もさらなる業容拡大及び業務内容の多様化に対応するため、グループ内の各部門において人材の強化が必要となると考えられます。しかしながら、事業規模の拡大に応じた人材育成や外部からの人材採用等が計画通りに進まず、適正な人材配置がなされない場合には、競争力の低下や業容拡大の制約要因となり、当社グループの事業及び業績に影響を与える可能性があります。

(5) 国内の少子化問題

当社グループのプリントシール事業は、日本国内の女子高生を含む若年女性を主要なターゲットとしております。ユーザーのニーズに応えるプリントシール機を継続的に市場に投入すること等により、市場の活性化とシェア拡大を図っております。しかしながら、今後、日本における少子化が予想を大幅に超えて急速に進行し、市場全体が著しく縮小した場合には、当社グループの事業及び業績に影響を与える可能性があります。

(6) 外注先での生産集中・品質管理

当社グループのキャラクタ・マーチャンダイジング事業では、プライズ・フィギュアを中心に大半を外注先の中国で生産しております。このため、外注先における品質管理に関して、定期的に指導・監督を実施するとともに、生産コストの削減や東南アジアなどへの生産拠点の分散を図っておりますが、現地での人件費上昇等による生産コストの増加や社会的・政治的問題の発生等により、当社グループが求める条件で納入できない等の状況となった場合には、当社グループの事業及び業績に影響を与える可能性があります。

(7) 情報セキュリティについて

当社グループでは、事業の運営において情報ネットワーク及びコンピュータシステムを多岐にわたり使用しております。また、当該事業の運営に際し、ユーザー及び関係者の個人情報または機密情報を保有しております。

当社グループは、様々な対応を実施し、継続的に業務を運営できる体制を整備しておりますが、自然災害等に加えて第三者によるセキュリティ侵害、ハッキング、従業員の故意または過失等によって、当社グループが保有するユーザー及び関係者の個人情報や機密情報の外部流出または不正使用等が発生する可能性があります。この場合、業務運営に支障をきたすだけでなく、顧客等に対する損害賠償責任を負うとともに、業務改善命令等を受ける可能性があるなど、当社グループの事業及び業績に影響を与える可能性があります。

(8) 個人情報等の情報管理について

当社グループは、事業活動において顧客等のプライバシーや信用に関する情報（個人情報等を含む。）を入手することがあります。当社グループは、これらの情報の漏えいが生じないよう、秘密保持には細心の注意を払っておりますが、不測の事態により情報が外部に漏えいする可能性があります。この場合には、損害賠償等の費用負担が生じたり、当社グループのブランドイメージに影響が及ぶなど当社グループの事業及び業績に影響を与える可能性があります。

(9) 訴訟について

当社グループでは、コンプライアンス体制の強化を推進しており、第三者の知的財産権を侵害しないよう、顧問弁護士等に事前調査等を委託し細心の注意を払っております。しかしながら、当社グループが第三者の知的財産権を侵害した場合、または、第三者から知的財産権に係わる侵害を受けた場合には、問題解決に多額の費用と時間がかかるだけでなく、損害賠償等を支払うことも予想されます。当該事項が発生した場合、当社グループの事業及び業績に影響を与える可能性があります。

(10) 災害等による影響について

当社グループでは、「リスク管理規程」等の規程に基づき、事業活動に潜在するリスクを特定し、平常時からリスクの低減及び危機の未然防止に努めるとともに、重大な危機が発生した場合の即応体制を整備・維持しております。

しかしながら、当社グループの本社、事業所及び当社グループの取引先が、地震、火災、洪水等の大規模自然災害やテロ攻撃、政治情勢の変化等によって物的・人的に想定を超える被害を受けた場合には、事業活動に支障をきたし、当社グループの事業及び業績に影響を与える可能性があります。

(11) 顧客ニーズの変化について

当社グループのプリントシール事業とキャラクタ・マーチャンダイジング事業は、ともに女子高生を含む若年層を主要な顧客ターゲットとしております。また、ゲーム事業では様々なゲームコンテンツの企画・開発・運営を行っており、コンテンツ内容の充実に努めております。

しかしながら、これらの事業においては、ユーザーの嗜好の移り変わりが激しく、ユーザーニーズの的確な把握やニーズに対応する機種・コンテンツの導入等が何らかの要因により困難となった場合には、ユーザーへの訴求力の低下等から当社グループの事業及び業績に影響を与える可能性があります。

(12) 法的規制の変化への対応

法と社会倫理の遵守を基本として事業を進めるなかで、個人情報保護法、薬機法、青少年インターネット環境整備法、特許法、税法、輸出入関連法など、国内外のさまざまな法的規制等を受けており、今後その規制が強化されることも考えられます。加えて、法令が徐々に整備されているインターネット関連分野においても、今後、新たな法令等の規制や既存法令等の解釈変更がなされる可能性もあります。そのような場合、事業活動に対する制約の拡大、規制の変化に対応するための負荷やコストの増加も予想され、当社グループの事業及び業績に影響を与える可能性があります。

3【経営者による財政状態、経営成績及びキャッシュ・フローの状況の分析】

(1)経営成績等の状況の概要

当連結会計年度における当社グループ（当社及び連結子会社）の財政状態、経営成績及びキャッシュ・フロー（以下「経営成績等」という。）の状況の概要は次のとおりであります。

経営成績の状況

当連結会計年度におけるわが国の経済状況は、企業収益や雇用環境の改善を背景とした緩やかな回復傾向がみられるものの、米国の保護主義的な政策による貿易摩擦の懸念等により、先行き不透明な状況が続いております。

このような環境において当社グループは、企業理念「人々のこころを豊かで幸せにする良質なエンタテインメントを創出する!」のもと、プリントシール事業の拡大、若年女性層の顧客基盤を活用したマネタイズの多様化、キャラクターIP（知的財産）を利用した商品販売に注力してまいりました。

この結果、当連結会計年度における売上高は27,134百万円（前期比106.9%）、営業利益は3,543百万円（前期比144.4%）、経常利益は3,531百万円（前期比142.7%）、親会社株主に帰属する当期純利益は1,882百万円（前期比109.1%）となりました。

セグメント別の経営成績は、次のとおりであります。

（プリントシール事業）

プリントシール事業におきましては、プリントシール機の新機種「PINKPINKMONSTER（ピンクピンクモンスター）」、「トキメキルール」、「#アオハル」を発売いたしました。また、キャンペーン等の販促活動や、直営店「girls mignon（ガールズミニオン）」および「moreru mignon（モレルミニオン）」の新規出店等を積極的に行い、プリントシール機全体としてのプレイ回数は堅調に推移いたしました。

この結果、当連結会計年度の売上高は9,602百万円（前期比105.8%）、営業利益は1,488百万円（前期比135.6%）となりました。

（コンテンツ・メディア事業）

コンテンツ・メディア事業におきましては、プリントシール画像取得・閲覧サービス「ピクトリンク」の入会促進施策と継続利用促進施策に取り組み、2019年3月末における有料会員数は164万人（過去最高更新）となりました。また、カラーコンタクトレンズの販売において、「LuMia（ルミア）」等のオリジナルブランド商品を中心に売上は増加いたしました。

この結果、当連結会計年度の売上高は8,616百万円（前期比102.6%）、営業利益は4,070百万円（前期比98.1%）となりました。

（キャラクタ・マーチャндаイジング事業）

キャラクタ・マーチャндаイジング事業におきましては、多数の新規キャラクター版権の獲得とその商品化を行いました。加えて、高価格帯を中心としたフィギュア等の商品を展開するホビーECサイト「F:NEX（フェネクス）」における販売が本格化し、売上に貢献いたしました。

この結果、当連結会計年度の売上高は5,282百万円（前期比108.7%）、営業利益は365百万円（前期比285.0%）となりました。

（ゲーム事業）

ゲーム事業におきましては、PlayStation®4向けオリジナルタイトル「Caligula Overdose/カリギュラ オーバードーズ」の発売や、人気TVアニメ「ゆるキャン」のBlu-ray・DVDの発売等により売上を伸ばしました。また、ゲームアプリを中心として、開発費や広告宣伝費等の費用の見直しを進めた結果、営業損失は前期に比べ縮小いたしました。

なお、従来持分法適用関連会社であった株式会社コアエッジの株式を追加取得し、連結子会社化いたしました。第2四半期連結累計期間の損益については持分法を適用し、第3四半期連結会計期間より損益計算書を連結しております。

この結果、当連結会計年度の売上高は3,318百万円（前期比125.6%）、営業損失は782百万円（前連結会計年度は、1,556百万円の営業損失）となりました。

（その他）

その他の区分は、報告セグメントに含まれない事業セグメントであり、書籍の出版事業等を行っております。当連結会計年度の売上高は316百万円（前期比77.5%）、営業利益は6百万円（前期比17.7%）となりました。

財政状態の状況

(資産の部)

流動資産は20,907百万円と前連結会計年度末比2,337百万円増加しました。これは主に現金及び預金2,323百万円の増加によるものであります。

固定資産は4,114百万円と前連結会計年度末比173百万円減少しました。これは主に有形固定資産その他269百万円の減少によるものであります。

以上の結果、当連結会計年度末の総資産は25,021百万円となり、前連結会計年度末比2,164百万円増加しました。

(負債の部)

流動負債は6,012百万円と前連結会計年度末比838百万円増加しました。これは主に未払法人税等572百万円の増加および電子記録債務249百万円の増加によるものであります。

固定負債は1,060百万円と前連結会計年度末比259百万円増加しました。これは主に退職給付に係る負債112百万円の増加によるものであります。

以上の結果、当連結会計年度末の負債合計は7,073百万円となり、前連結会計年度末比1,098百万円増加しました。

(純資産の部)

純資産は17,948百万円と前連結会計年度末比1,065百万円増加しました。これは主に利益剰余金の増加によるものであります。

キャッシュ・フローの状況

当連結会計年度末の現金及び現金同等物は、営業活動による収入が投資活動及び財務活動による支出を上回ったため、前連結会計年度末に比べ2,318百万円増加し13,789百万円となりました。

(営業活動によるキャッシュ・フロー)

営業活動においては、税金等調整前当期純利益を2,843百万円、減価償却費を2,014百万円計上しました。また、法人税等の支払額が682百万円となりました。その結果、営業活動によるキャッシュ・フローは、前連結会計年度(2,609百万円の収入)に比べ2,678百万円収入が増加し5,287百万円の収入となりました。

(投資活動によるキャッシュ・フロー)

投資活動においては、有形固定資産の取得による支出が1,929百万円、無形固定資産の取得による支出が360百万円あった一方で、連結の範囲の変更を伴う子会社株式(株式会社コアエッジ)の取得による収入が208百万円ありました。その結果、投資活動によるキャッシュ・フローは、前連結会計年度(1,977百万円の支出)に比べ113百万円支出が増加し2,090百万円の支出となりました。

(財務活動によるキャッシュ・フロー)

財務活動においては、セール・アンド・リースバックによる収入が1,304百万円あった一方で、リース債務の返済による支出が1,307百万円、配当金の支払額が848百万円となりました。その結果、財務活動によるキャッシュ・フローは、前連結会計年度(852百万円の支出)に比べ27百万円支出が増加し879百万円の支出となりました。

生産、受注及び販売の実績

a. 生産実績

当社グループは、独自の生産拠点・生産工程を有しておらず、生産能力を表示することは困難であるため、当該記載を省略しております。

b. 商品仕入実績

当社グループの事業は、提供するサービスの性格上、商品仕入実績の記載になじまないため、当該記載を省略しております。

c. 受注実績

当社グループの事業は、受注の確定から売上の計上までの期間が短いため、当該記載を省略しております。

d. 販売実績

当連結会計年度の販売実績をセグメントごとに示すと、次のとおりであります。

| セグメントの名称 | 当連結会計年度 (自 2018年4月1日 至 2019年3月31日) | 前年同期比(%) |
|---------------------------|--|----------|
| プリントシール事業(千円) | 9,602,002 | 105.8 |
| コンテンツ・メディア事業(千円) | 8,616,274 | 102.6 |
| キャラクタ・マーチャダイジング事業 (千円) | 5,282,026 | 108.7 |
| ゲーム事業(千円) | 3,318,305 | 125.6 |
| 報告セグメント計(千円) | 26,818,608 | 107.4 |
| その他(千円) | 316,115 | 77.5 |
| 合計(千円) | 27,134,724 | 106.9 |

(注) 1. セグメント間の取引については、相殺消去しております。

2. 最近2連結会計年度の主な相手先別の販売実績及び当該販売実績の総販売実績に対する割合は、次のとおりであります。

| 相手先 | 前連結会計年度 (自 2017年4月1日 至 2018年3月31日) | | 当連結会計年度 (自 2018年4月1日 至 2019年3月31日) | |
|-----------|--|-------|--|-------|
| | 金額(千円) | 割合(%) | 金額(千円) | 割合(%) |
| (株)NTTドコモ | 2,524,309 | 9.9 | 2,320,204 | 8.6 |

3. 上記の金額には、消費税等は含まれておりません。

(2)経営者の視点による経営成績等の状況に関する分析・検討内容

経営者の視点による当社グループの財政状態、経営成績及びキャッシュ・フローの状況の分析は、以下のとおりであります。なお、文中の将来に関する事項は、当連結会計年度末現在において判断したものであります。

重要な会計方針及び見積り

当社グループの連結財務諸表は、わが国において一般に公正妥当と認められる会計基準に基づき作成されております。この連結財務諸表の作成にあたって、経営者による会計方針の選択・適用、資産・負債及び収益・費用の報告金額並びに開示に影響を与える見積りを必要としております。これらの見積りについては、過去の実績や現状等を勘案し合理的に判断しておりますが、実際の結果は、見積りによる不確実性のため、これらの見積りとは異なる場合があります。なお、連結財務諸表の作成にあたっては、当社グループの連結財務諸表で採用する重要な会計方針は、「第5 経理の状況 1 連結財務諸表等(1)連結財務諸表 注記事項 連結財務諸表作成のための基本となる重要な事項」に記載しております。

経営成績の分析

(売上高)

当連結会計年度の売上高は、前連結会計年度と比較して1,751百万円増加し、27,134百万円となりました。これは主にプリントシール事業におけるプレイ回数の増加、コンテンツ・メディア事業における「ピクトリンク」有料会員数の増加やカラーコンタクトレンズの売上の増加、キャラクタ・マーチャンダイジング事業における高価格帯ホビー販売の増加、ゲーム事業における株式会社コアエッジの連結子会社化の影響によるものであります。

(売上原価)

当連結会計年度の売上原価は、前連結会計年度と比較して654百万円増加し、12,394百万円となりました。これは主にプリントシール事業におけるシール紙販売の増加や直営店舗数の増加、コンテンツ・メディア事業におけるカラーコンタクトレンズの売上の増加、キャラクタ・マーチャンダイジング事業における高価格帯ホビー販売の増加、ゲーム事業における株式会社コアエッジの連結子会社化の影響によるものであります。

(売上総利益)

上記の結果、当連結会計年度の売上総利益は、前連結会計年度と比較して1,096百万円増加し、14,740百万円となりました。

(販売費及び一般管理費)

当連結会計年度の販売費及び一般管理費は、前連結会計年度と比較して6百万円増加し、11,196百万円となりました。これは主に人員数増加に伴う諸経費及びゲームアプリ等の販売の際にGoogle PlayやApp Store等のプラットフォーム事業者(決済代行)に支払う手数料が増加した一方で、家庭用ゲーム及びゲームアプリの研究開発費や広告宣伝費が減少したことによるものであります。

(営業利益)

上記の結果、当連結会計年度の営業利益は、前連結会計年度と比較して1,090百万円増加し、3,543百万円となりました。

(営業外損益)

当連結会計年度の営業外損益は、前連結会計年度の21百万円の利益(純額)から12百万円の損失(純額)となりました。これは主に前連結会計年度において投資事業組合運用益や持分法による投資利益を計上していたことに対し、当連結会計年度において為替差損や持分法による投資損失を計上していたことによるものであります。

(特別損益)

当連結会計年度の営業外・特別損益は、前連結会計年度の7百万円の損失(純額)から687百万円の損失(純額)となりました。これは主に当連結会計年度において当社が運営するゲームアプリを原作としたアニメ製作に係る試算について減損損失を計上したことによるものであります。

(親会社株主に帰属する当期純利益)

上記の結果、当連結会計年度の親会社株主に帰属する当期純利益は、前連結会計年度と比較して156百万円増加し、1,882百万円となりました。

経営成績に重要な影響を与える要因について

経営成績に重要な影響を与える要因のうち、投資者の判断に重大な影響を与える可能性のある事項については、「第2 事業の状況 2 事業等のリスク」に記載のとおりであります。

当社グループの資本の財源及び資金の流動性について

当社グループは、十分な手元流動性を有しており、運転資金及び設備投資資金は主として自己資金より充当し、必要に応じて金融機関からの借入れを実施することを基本方針としております。なお、今後、当社グループの成長のために発生する資金需要につきましても、基本方針に基づき、主に自己資金より充当し、必要に応じて金融機関からの借入れを実施する予定です。

4【経営上の重要な契約等】

該当事項はありません。

5【研究開発活動】

当社グループは、市場変化に迅速に対応し、より収益性の高い魅力ある製商品・サービスを提供するために、新素材や新技術等を取り入れた高付加価値・高品質のプリントシール機の研究開発やゲーム分野における新規ゲームの研究開発活動を中心に行っております。

当連結会計年度の研究開発費の総額は、902百万円となりました。セグメント別の主な研究開発活動につきましては、次のとおりであります。なお、コンテンツ・メディア事業、キャラクタ・マーチャンダイジング事業の研究開発費の金額については、僅少であるため、記載を省略しております。

(1)プリントシール事業

顧客満足度への影響度が大きい写り(画質)に関連する研究開発に注力しております。当連結会計年度及び翌連結会計年度に発売するプリントシール機についての写り(画質)に関連する光学技術や画像処理技術を中心に研究開発活動を行いました。

当事業に係わる研究開発費は、433百万円であります。

(2)ゲーム事業

PlayStation®4やNintendo Switch™などのハードに対応した家庭用ゲームソフトと、Google PlayやApp Store等のデジタルコンテンツプラットフォームに対応したソーシャルゲームにおける新規ゲームの研究開発活動を行いました。

当事業に係わる研究開発費は、244百万円であります。

第3【設備の状況】

1【設備投資等の概要】

当社グループが実施した設備投資（有形固定資産の他、無形固定資産への投資を含む。）の主たるものは、客先に設置するプリントシール機の取得によるものであります。当連結会計年度における設備投資の内訳は、次のとおりであります。なお、当連結会計年度において、重要な設備の除却、売却等はありません。

| セグメントの名称 | 設備投資額（千円） | 設備内容 |
|--------------------|-----------|-----------|
| プリントシール事業 | 1,248,737 | プリントシール機等 |
| コンテンツ・メディア事業 | 14,153 | 事務機器等 |
| キャラクタ・マーチャンダイジング事業 | 4,462 | 金型等 |
| ゲーム事業 | 943,418 | 映像マスター等 |
| 小計 | 2,210,772 | - |
| その他 | 1,003 | 事務機器等 |
| 調整額 | 70,377 | 管理設備等 |
| 合計 | 2,282,154 | - |

（注）「その他」の区分は、報告セグメントに含まれない事業セグメントであります。

2【主要な設備の状況】

当社グループにおける主要な設備は、次のとおりであります。

(1) 提出会社

2019年3月31日現在

| 事業所名 (所在地) | セグメントの名称 | 設備の内容 | 帳簿価額 | | | | 従業員数 (人) |
|--------------------------|--|---------------------|---------------------|---------------|-------------|------------|-------------|
| | | | 建物及び 構築物 (千円) | リース資産 (千円) | その他 (千円) | 合計 (千円) | |
| 本社 (東京都渋谷区) | 全セグメント | 管理・その他設備等 | 109,742 | - | 90,016 | 199,758 | 263(71) |
| 一宮事業所 (愛知県一宮市) | 全セグメント | プリントシール機・ その他設備等 | 1,042 | - | 17,183 | 18,225 | 18(13) |
| 京都事業所 (京都市下京区) | プリントシール事業 コンテンツ・メディア ゲーム事業 全社(共通) | プリントシール機・ その他設備等 | 19,820 | - | 38,319 | 58,139 | 141(30) |
| アミューズメント施設等 (東京都渋谷区他) | プリントシール事業 | プリントシール機等 | 66,821 | 1,769,183 | 31,920 | 1,867,925 | - |

- (注) 1. 帳簿価額には消費税等は含まれておりません。
 2. アミューズメント施設等におけるリース資産は、当社が企画・開発・製造したプリントシール機を、セール・アンド・リースバックを利用し、アミューズメント施設等に設置しているものであります。
 3. 本社及び事業所はすべて賃借しており、年間賃借料は318,459千円であります。
 4. 従業員数の()は、臨時雇用者数を外書しております。

(2) 国内子会社

2019年3月31日現在

| 会社名 | 事業所名 (所在地) | セグメント の名称 | 設備の内容 | 帳簿価額 | | | | 従業員数 (人) |
|----------|----------------|--------------|---------------|---------------------|---------------|-------------|------------|-------------|
| | | | | 建物及び 構築物 (千円) | リース資産 (千円) | その他 (千円) | 合計 (千円) | |
| (株)ウィーヴ | 本社 (東京都渋谷区) | その他 | 管理・その他設 備等 | 3,228 | 3,440 | 1,483 | 8,151 | 10(5) |
| (株)コアエッジ | 本社 (東京都品川区) | ゲーム | 管理・その他設 備等 | 1,723 | 258 | 1,544 | 3,525 | 50(9) |

- (注) 1. 帳簿価額には消費税等は含まれておりません。
 2. 国内子会社における賃借設備に対する年間賃借料は22,334千円であります。
 3. 従業員数の()は、臨時雇用者数を外書しております。

3【設備の新設、除却等の計画】

当連結会計年度末現在における重要な設備の計画は、次のとおりであります。

(1) 重要な設備の新設等

| 事業所名 (所在地) | セグメント の名称 | 設備の内容 | 投資予定額 | | 資金調達 方法 | 着手及び完了予定 年月 | | 完成後の 増加能力 |
|------------------------------|---------------|----------------|------------|--------------|------------|----------------|-------|--------------|
| | | | 総額 (千円) | 既支払額 (千円) | | 着手 | 完了 | |
| アミューズメン ト施設等(東京 都渋谷区他) | プリント シール事業 | リース資産 (注) 2 | 1,256,000 | - | 自己資金 | (注) 3 | (注) 3 | (注) 4 |

(注) 1. 上記金額には消費税等は含まれておりません。

2. リース資産は、当社が企画・開発・製造したプリントシール機を、セール・アンド・リースバックを利用し、アミューズメント施設等に設置しているものであります。

3. 設備投資計画の遂行にあたっては、每期経常的に全国の客先へ設置を行うため、着手及び完了予定年月の記載を省略しております。

4. 完成後の増加能力につきましては、計数的把握が困難であるため、記載を省略しております。

(2) 重要な設備の除却等

該当事項はありません。

第4【提出会社の状況】

1【株式等の状況】

(1)【株式の総数等】

【株式の総数】

| 種類 | 発行可能株式総数(株) |
|------|-------------|
| 普通株式 | 104,400,000 |
| 計 | 104,400,000 |

【発行済株式】

| 種類 | 事業年度末 現在発行数(株) (2019年3月31日) | 提出日現在発行数(株) (2019年6月25日) | 上場金融商品取引所名 又は登録認可金融商品 取引業協会名 | 内容 |
|------|-----------------------------------|-----------------------------|------------------------------------|---------------|
| 普通株式 | 28,296,000 | 28,296,000 | 東京証券取引所 (市場第一部) | 単元株式数 100株 |
| 計 | 28,296,000 | 28,296,000 | - | - |

(2)【新株予約権等の状況】

【ストックオプション制度の内容】

該当事項はありません。

【ライツプランの内容】

該当事項はありません。

【その他の新株予約権等の状況】

該当事項はありません。

(3)【行使価額修正条項付新株予約権付社債券等の行使状況等】

該当事項はありません。

(4)【発行済株式総数、資本金等の推移】

| 年月日 | 発行済株式総数 増減数(株) | 発行済株式総 数残高(株) | 資本金増減額 (千円) | 資本金残高 (千円) | 資本準備金増 減額(千円) | 資本準備金残 高(千円) |
|---------------------|-------------------|------------------|----------------|---------------|------------------|-----------------|
| 2015年7月1日 (注)1 | 8,691,300 | 8,700,000 | - | 550,000 | - | 550,000 |
| 2015年12月17日 (注)2 | 732,000 | 9,432,000 | 1,089,216 | 1,639,216 | 1,089,216 | 1,639,216 |
| 2017年3月1日 (注)3 | 18,864,000 | 28,296,000 | - | 1,639,216 | - | 1,639,216 |

(注)1. 2015年7月1日付で普通株式1株につき1,000株の株式分割を行っております。

2. 有償一般募集(ブックビルディング方式による募集)

発行価格 3,200円

引受価額 2,976円

資本組入額 1,488円

3. 2017年3月1日付で普通株式1株につき3株の株式分割を行っております。

(5) 【所有者別状況】

2019年3月31日現在

| 区分 | 株式の状況(1単元の株式数100株) | | | | | | | | 単元未満株式の状況(株) |
|-------------|--------------------|--------|----------|--------|--------|------|---------|---------|--------------|
| | 政府及び地方公共団体 | 金融機関 | 金融商品取引業者 | その他の法人 | 外国法人等 | | 個人その他 | 計 | |
| | | | | | 個人以外 | 個人 | | | |
| 株主数(人) | - | 20 | 27 | 122 | 82 | 37 | 22,815 | 23,103 | - |
| 所有株式数(単元) | - | 30,373 | 7,934 | 15,254 | 23,107 | 51 | 206,210 | 282,929 | 3,100 |
| 所有株式数の割合(%) | - | 10.74 | 2.80 | 5.39 | 8.17 | 0.02 | 72.88 | 100.00 | - |

(注) 自己株式325株は、「個人その他」に3単元、「単元未満株式の状況」に25株含まれております。

(6) 【大株主の状況】

2019年3月31日現在

| 氏名又は名称 | 住所 | 所有株式数(株) | 発行済株式(自己株式を除く。)の総数に対する所有株式数の割合(%) |
|---------------------------|------------------|------------|-----------------------------------|
| 田坂 吉朗 | 京都府京都市北区 | 3,680,000 | 13.01 |
| 吉田 真人 | 神奈川県横浜市都筑区 | 1,620,000 | 5.73 |
| 三嶋 隆 | 神奈川県横浜市青葉区 | 1,620,000 | 5.73 |
| 風流商事株式会社 | 東京都目黒区下目黒1丁目4番4号 | 1,450,000 | 5.12 |
| 日本トラスティ・サービス信託銀行株式会社(信託口) | 東京都中央区晴海1丁目8番11号 | 1,102,200 | 3.90 |
| 稲毛 勝行 | 京都府京都市西京区 | 1,080,000 | 3.82 |
| フリュー社員持株会 | 東京都渋谷区鶯谷町2番3号 | 1,040,500 | 3.68 |
| 溝上 耕史 | 東京都渋谷区 | 800,000 | 2.83 |
| 中村 真司 | 京都府京都市右京区 | 788,200 | 2.79 |
| 日本マスタートラスト信託銀行株式会社(信託口) | 東京都港区浜松町2丁目11番3号 | 697,800 | 2.47 |
| 計 | - | 13,878,700 | 49.05 |

(注) 1. 風流商事株式会社は、当社取締役会長田坂吉朗の資産管理会社であります。

2. 上記所有株式数のうち、信託業務に係る株式数は、次のとおりであります。

| | |
|----------------------|------------|
| 日本トラスティ・サービス信託銀行株式会社 | 1,018,200株 |
| 日本マスタートラスト信託銀行株式会社 | 539,200株 |

(7) 【議決権の状況】
 【発行済株式】

2019年3月31日現在

| 区分 | 株式数(株) | 議決権の数(個) | 内容 |
|----------------|----------------------|----------|----|
| 無議決権株式 | - | - | - |
| 議決権制限株式(自己株式等) | - | - | - |
| 議決権制限株式(その他) | - | - | - |
| 完全議決権株式(自己株式等) | (自己保有株式) 普通株式 300 | - | - |
| 完全議決権株式(その他) | 普通株式 28,292,600 | 282,926 | - |
| 単元未満株式 | 普通株式 3,100 | - | - |
| 発行済株式総数 | 28,296,000 | - | - |
| 総株主の議決権 | - | 282,926 | - |

(注) 「単元未満株式」欄の普通株式には、当社保有の自己株式25株が含まれております。

【自己株式等】

2019年3月31日現在

| 所有者の氏名 又は名称 | 所有者の住所 | 自己名義 所有株式数 (株) | 他人名義 所有株式数 (株) | 所有株式数 の合計 (株) | 発行済株式総数 に対する所有株 式数の割合 (%) |
|----------------|-------------------|----------------------|----------------------|---------------------|------------------------------------|
| フリー株式会社 | 東京都渋谷区鶯 谷町2番3号 | 300 | - | 300 | 0.00 |
| 計 | - | 300 | - | 300 | 0.00 |

2【自己株式の取得等の状況】

【株式の種類等】 会社法第155条第3号に該当する普通株式の取得及び会社法第155条第7号に該当する普通株式の取得

(1)【株主総会決議による取得の状況】

該当事項はありません。

(2)【取締役会決議による取得の状況】

| 区分 | 株式数(株) | 価額の総額(円) |
|--|---------|-------------|
| 取締役会(2019年5月14日)での決議状況 (取得期間 2019年5月15日～2019年9月20日) | 650,000 | 500,000,000 |
| 当事業年度前における取得自己株式 | - | - |
| 当事業年度における取得自己株式 | - | - |
| 残存決議株式の総数及び価額の総額 | - | - |
| 当事業年度の末日現在の未行使割合(%) | - | - |
| 当期間における取得自己株式 | 69,100 | 70,504,400 |
| 提出日現在の未行使割合(%) | 89.4 | 85.9 |

(注) 当期間における取得自己株式には、2019年6月1日から有価証券報告書提出日までの単元未満株式の買取り及び売渡による株式は含めておりません。

(3)【株主総会決議又は取締役会決議に基づかないものの内容】

| 区分 | 株式数(株) | 価額の総額(円) |
|-----------------|--------|----------|
| 当事業年度における取得自己株式 | 133 | 135,629 |
| 当期間における取得自己株式 | - | - |

(注) 当期間における取得自己株式には、2019年6月1日から有価証券報告書提出日までの単元未満株式の買取りによる株式は含めておりません。

(4)【取得自己株式の処理状況及び保有状況】

| 区分 | 当事業年度 | | 当期間 | |
|-----------------------------|--------|------------|--------|------------|
| | 株式数(株) | 処分価額の総額(円) | 株式数(株) | 処分価額の総額(円) |
| 引き受ける者の募集を行った取得自己株式 | - | - | - | - |
| 消却の処分を行った取得自己株式 | - | - | - | - |
| 合併、株式交換、会社分割に係る移転を行った取得自己株式 | - | - | - | - |
| その他 (-) | - | - | - | - |
| 保有自己株式数 | 325 | - | 69,425 | - |

(注) 当期間における保有自己株式数には、2019年6月1日から有価証券報告書提出日までの単元未満株式の買取り及び売渡による株式は含めておりません。

3【配当政策】

当社は、持続的な成長と企業価値向上につながる戦略的投資を優先的に実行することが、株主共通の利益に資すると考えております。加えて、当社は、株主に対する利益還元についても重要な経営上の施策の一つとして認識しており、安定的かつ継続的な配当を行うことを基本として位置づけ、業績の動向や将来の成長投資に必要となる内部留保の充実等を総合的に勘案した利益還元を行うことを基本方針としております。これらの剰余金の配当の決定機関は取締役会であり、中間配当を行う場合には、毎年9月30日を基準日とする旨を定款に定めております。

この基本方針に従って、当事業年度の期末配当につきましては、1株当たり30円としております。この結果、当事業年度の配当性向は44.6%となりました。

内部留保資金については、戦略的な成長投資に充当することにより企業価値の向上を図ってまいります。

なお、当事業年度に係る剰余金の配当は以下のとおりであります。

| 決議年月日 | 配当金の総額 (千円) | 1株当たり配当額 (円) |
|----------------------|----------------|-----------------|
| 2019年5月14日 取締役会決議 | 848,870 | 30 |

4【コーポレート・ガバナンスの状況等】

(1)【コーポレート・ガバナンスの概要】

コーポレート・ガバナンスに関する基本的な考え方

当社は、株主、取引先、従業員からの信頼を得るため、経営の適正化を促す牽制メカニズムとして、コーポレート・ガバナンスを重要な経営課題と考えており、経営環境の客観的把握や意思決定の迅速化を図るとともに、経営の透明性確保のため経営のチェック機能の充実に努めております。

企業統治の体制の概要及び当該体制を採用する理由

当社は、監査役会設置会社であります。社外監査役を含めた監査役による監査体制が経営監視機能として有効である一方で、会社業務に精通した社内取締役を中心とした実態に即した経営が当社の業態に必要であると判断し、機関設計として監査役会設置会社を採用するとともに、取締役の指名・報酬等の決定に関する客観性・透明性を確保し、もって実効的なコーポレート・ガバナンスを実現するため、過半数が社外取締役で構成される指名報酬委員会を設置しております。

当社の設置する機関の名称、目的、権限及び構成員の氏名は以下のとおりであります。

A.株主総会

当社の株主総会は、当社の最高意思決定機関として、会社の実質的所有者である株主の皆様のご意見を会社運営に反映することを目的として、取締役・監査役の選任、定款の変更等、会社法及び当社定款において決議事項として定める当社の基本的な方針や重要事項を決定する権限を有する機関であります。

B.取締役会

当社の取締役会は、以下記載のとおり、社外取締役2名を含む取締役7名(本有価証券報告書提出日現在)で構成され、毎月1回定時取締役会を開催し、経営の意思決定機関として全取締役・監査役が出席しております。また、意思決定のスピードアップを図るため、必要に応じて臨時取締役会を開催し、戦略検討及び重要事項の決議を行っております。

なお、経営環境の変化に迅速に対応するとともに、取締役の責任をより一層明確化することを目的に、取締役の任期を1年内としております。

[当社取締役会の構成員]

議長 代表取締役社長 三嶋 隆

取締役会長 田坂 吉朗、専務取締役 吉田 真人、取締役 稲毛 勝行、取締役 笹沼 理成、
社外取締役 行廣 昌彦、社外取締役 小竹 貴子

C.監査役会

当社の監査役会は、以下記載のとおり、社外監査役2名を含む監査役3名(本有価証券報告書提出日現在)で構成され、毎月1回取締役会開催に先立ち、定期的で開催されるほか、必要に応じて随時開催しております。また、監査役は取締役会に出席し、経営への具申を行うとともに、必要に応じて取締役や会計監査人との意見交換を行い、取締役の業務執行について監督を行っております。

[当社監査役会の構成員]

議長 監査役 中村 隆行

社外監査役 山崎 想夫、社外監査役 吉羽 真一郎

D.会計監査人

当社は、会社法に基づく会計監査人及び金融商品取引法に基づく会計監査人である有限責任監査法人トーマツによる会計監査を受けております。有限責任監査法人トーマツは、当社の内部監査室や監査役会等と連携しながら、会計監査を実施しております。

E.指名報酬委員会

指名報酬委員会は、取締役会の諮問機関として、当社の以下の事項について検討し、その結果を取締役に答申する機関となります。指名報酬委員会は、社外取締役2名(本有価証券報告書提出日現在においては、行廣昌彦及び小竹貴子)及び代表取締役社長1名(本有価証券報告書提出日現在においては、三嶋隆)により構成されております。

a.取締役会の構成・体制

b.取締役候補者及び代表取締役社長候補者の選解任基準及び選解任プロセス

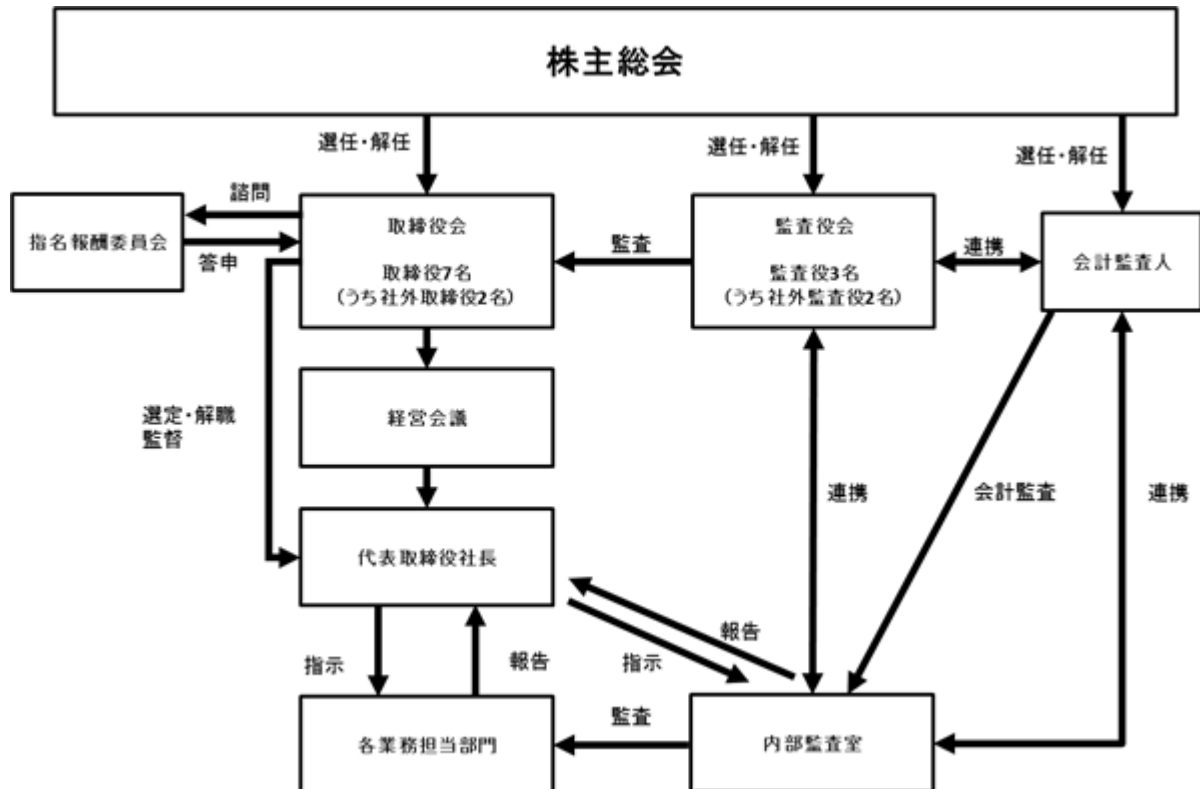
c.取締役候補者及び代表取締役社長候補者の検討

- d. 代表取締役社長の後継者計画
- e. 取締役の評価及び報酬等（金銭以外のものを含みます。以下同じです。）の決定方法
- f. 取締役の個人別の評価及び報酬等
- g. その他取締役の評価、指名及び報酬等に関して代表取締役社長又は取締役会が答申を委嘱する事項

F. 経営会議

経営会議は、取締役会で決定された経営方針に基づいて代表取締役社長が業務を執行するにあたり、業務に関する重要事項を協議・決定するための機関となります。経営会議は、代表取締役社長（本有価証券報告書提出日現在においては、三嶋隆）が議長を務め、常勤の取締役5名（本有価証券報告書提出日現在においては、田坂吉朗、三嶋隆、吉田真人、稲毛勝行及び笹沼理成）をもって構成されております。

当社のコーポレート・ガバナンスの体制は、以下のとおりであります。



内部統制システム、リスク管理体制及び子会社の業務の適正を確保するための体制整備の状況

取締役の職務の執行が法令及び定款に適合することを確保するための体制、その他会社の業務を適正に確保するための体制についての決定内容の概要は、以下のとおりであります。

- A. 取締役、使用人の職務の執行が法令及び定款に適合することを確保するための体制
- 取締役会は取締役会規程に基づき、取締役会を原則として毎月1回開催し、必要に応じて臨時取締役会を開催する。
 - 当社は監査役会設置会社であり、各監査役は取締役会をはじめ重要会議に出席するほか、業務執行状況の調査を通じて、取締役の職務の執行の監査を実施する。監査役会は、監査役会規程・監査役監査基準等を文書化し、内部統制システムの有効性を検証し、課題の早期発見と是正に努める。
 - 当社は、法令違反行為等を発見した通報者の保護を図りつつ、透明性を維持した適切な内部通報体制を整備する。
 - 当社は、印紙税法・下請法・著作権法など、業務を行うにあたり必要な諸法令に関する研修を適時社内にて開催する。
 - 反社会的勢力との関係を遮断することの社会的責任、コンプライアンス及び企業防衛の観点からの重要性を十分認識し、反社会的勢力との関係遮断に向けた体制を整備するとともに、反社会的勢力による不当要求に対しては、断固として拒絶する。反社会的勢力から不当要求を受けたときに、適切な助言、協力を得ることができるよう、平素より警察等の外部専門機関との連携強化を図り、不当要求には組織として確固たる意志で対決する。
- B. 取締役の職務の執行に係る情報の保存及び管理に関する体制
- 株主総会議事録、取締役会議事録、決裁書その他取締役の職務執行に係る情報は、法令及び社内規程等の関係諸規程の定めに従い、適切に記録・保存・管理する。
 - 前項の文書及び情報は、必要に応じて取締役、監査役、会計監査人等が閲覧、謄写可能な状態にて管理する。
 - 「文書管理規程」及び他関連規定は、必要に応じて適宜見直し、改善を図るものとする。
- C. 損失の危険の管理に関する規程その他の体制
- 当社は、取締役会及びその他の重要な会議において、各取締役、経営幹部及び使用人から、業務執行に係わる重要な情報の報告が行われるようにする。
 - 「コンプライアンス規程」、「リスク管理規程」、「経理規程」、「個人情報管理手順」、「秘密情報管理規程」、「売掛債権管理規程（信用調査）」、「リスク管理手順」等の規程に基づき、リスク管理責任者がリスク管理に関してこれを統括し、取締役及び各部門担当者とともに、カテゴリー毎のリスクを体系的に管理するものとする。
 - 安全及び環境整備に関しては、認証取得した環境マネジメントシステムのほか、大地震などの突発的なリスクが発生し、全社的な対応が重要である場合は、代表取締役を責任者とする緊急事態対応体制をとるものとする。
- D. 取締役の職務の執行が効率的に行われていることを確保するための体制
- 取締役会における意思決定にあたっては、十分かつ適切な情報を各取締役に提供するよう努力する。
 - めまぐるしく変化する経営変化にも対応できるよう、取締役の任期を1年とする。
 - 「経営会議」にて経営・業務執行に関する事項の審議、承認を行うことで、意思決定の迅速化とコーポレート・ガバナンスの徹底を図る体制を整えることとする。
- E. 当社並びにその親会社及び子会社から成る企業集団における業務の適正を確保する体制
- 子会社の経営については、その自主性を尊重しつつ、関係会社管理規程を定め、事業の状況に関する定期的な報告を受けるとともに重要事項についての事前協議を行う。
 - 子会社は、その事業の性質及び規模に応じて各社の社内規定に従い、事業や投資に関するリスクを管理し、当社は関係会社管理規程に基づき、子会社管理担当部署及び関連部署が子会社からの報告の受領及び情報収集をして当該子会社のリスク管理をする。

- c. 子会社の取締役会・経営会議に当社役員及び子会社管理担当者が出席し、管理監督を行う。
 - d. 当社は、子会社を含めた中期経営計画を策定し、当該中期経営計画を具体化するため、事業年度毎の年度計画及び予算配分等を定める。
 - e. 子会社の適正な業務遂行を確認するために、当社の監査役による監査や当社内部監査部門による監査を適宜実施する。
 - f. 子会社の役職員が外部の弁護士等に対して直接通報を行うことができる内部通報制度を整備する。
 - g. 当社は、子会社の役職員に対し、法令遵守等に関する研修を行い、コンプライアンス意識の醸成を図る。
- F. 監査役がその職務を補佐すべき使用人を置くことを求めた場合に、当該使用人に関する事項及び当該使用人の取締役からの独立性、並びに監査役の当該使用人に対する指示の実効性の確保に関する事項
- a. 当社は、監査役職務を専属で補助する使用人は配置していないが、取締役会は監査役会と必要に応じて協議を行い、当該使用人を任命及び配置することができる体制を整える。
 - b. 監査役が指定する補助すべき期間中は、指名された使用人への指揮権は監査役に移譲されたものとし、取締役の指揮命令は受けない体制を整える。
 - c. 指名された使用人は、監査役の指示に基づき、社内各部門及び子会社に対して監査役監査に必要な情報の提供を求めることができる。
 - d. 指名された使用人は、監査役の指示に基づき、内部監査室、社外取締役及び子会社監査役との間の連絡・調整を行い、監査に関する情報の共有を補助する。
- G. 監査役への報告に関する体制及び当該報告をしたことを理由として不利な取扱いを受けないことを確保するための体制
- a. 当社の取締役及び使用人が監査役に報告するための体制
 - 1) 取締役及び使用人は、当社に著しい損害を及ぼす恐れや事実の発生、信用を著しく失墜させる事態、内部管理・手続きに関する重大な欠陥や問題、法令違反等の不正行為や重大な不正行為等を認識したときは、遅滞なくその内容を監査役又は監査役会に報告するよう努める。
 - 2) 当社の内部通報取扱規程において、当社の役職員が当社監査役に対して直接通報を行うことができることを定めるとともに、内部通報窓口でもある当社監査役に対して通報をしたこと自体による解雇その他の不利益取扱いの禁止を明記する。
 - 3) 監査役は取締役会に参加し、重要な意思決定の過程及び業務の執行状況を把握するとともに、主要な決裁書その他業務執行に関する重要な文書を閲覧し、必要に応じて取締役または使用人にその説明を求めるよう努める。
 - b. 子会社の取締役、監査役、業務を執行する社員及び使用人又はこれらの者から報告を受けた者が当社の監査役に報告をするための体制
 - 1) 子会社の役職員は、当社監査役から業務執行に関する事項について報告を求められたときは、速やかに適切な報告を行う。
 - 2) 子会社の役職員が当社監査役に直接報告することができる制度を整備するとともに、当社監査役に対して報告をしたこと自体による解雇その他の不利益取扱いの禁止を明記する。また、子会社の内部通報制度窓口担当者は、内部通報の状況について適宜当社監査役に報告するものとする。
 - 3) 当社内部監査室、子会社監査役、子会社管理担当部門は、適宜当社監査役に対し、当社子会社における内部監査、コンプライアンス、リスク管理等の現状を報告する。
- H. 当社の監査役職務の執行について生ずる費用又は債務の処理に係る方針に関する事項
- a. 当社は、監査役がその職務の執行について、当社に対し、会社法第388条に基づく費用の前払い等の請求をしたときは、担当部署において審議の上、当該請求に係る費用または債務が当該監査役職務の執行に必要でない認められた場合を除き、速やかに当該費用または債務を処理する。
 - b. 監査役は、必要に応じ、独自の外部専門家（弁護士・公認会計士等）に相談することができ、当社は、当該監査役職務の執行に必要でない認められた場合を除き、その費用を負担する。
- I. その他監査役監査の実効的に行われることを確保するための体制
- a. 監査役と代表取締役は適宜会合をもち、監査上の重要課題等について意見を交換し、相互認識を深めるよう努める。
 - b. 監査役会は代表取締役及び取締役会に対し、監査方針及び監査計画並びに監査の実施状況・結果について適宜報告する。
 - c. 監査役会は内部監査室と緊密な連携を保つとともに、取締役会に出席し、必要に応じて内部監査室に調査を求める。監査役会は会計監査人と適宜会合をもち、意見及び情報の交換を行うとともに、必要に応じて会計監査人に報告を求める。

責任限定契約の内容の概要

当社と社外取締役及び監査役は、会社法第427条第1項の規定に基づき、同法第423条第1項の損害賠償責任を限定する契約を締結しております。当該契約に基づく損害賠償責任の限度額は、会社法第425条第1項に定める最低責任限度額を限度としております。なお、当該責任限定が認められるのは、当該社外取締役又は監査役が責任の原因となった職務の遂行について善意でかつ重大な過失がないときに限られます。

取締役の定数

当社の取締役は、8名以内とする旨を定款に定めております。

取締役の選任の決議要件

当社は、取締役の選任決議について、株主総会において議決権を行使することができる株主の議決権の3分の1以上を有する株主が出席し、出席した当該株主の議決権の過半数をもって行う旨を定款に定めております。また、取締役の選任決議は累積投票によらない旨も定款に定めております。

株主総会決議事項を取締役会で決議することができる事項

A．剰余金の配当等の決定機関

当社は、剰余金の配当等会社法第459条第1項各号に定める事項について、法令に別段の定めがある場合を除き、株主総会の決議によらず取締役会の決議により定める旨を定款に定めております。これは、剰余金の配当等を取締役会の権限とすることにより、株主への機動的な利益還元を行うことを目的とするものであります。

B．取締役及び監査役の責任免除

当社は、取締役及び監査役が期待される役割を十分に発揮することを可能とするため、会社法第426条第1項の規定により、取締役会の決議によって、同法第423条第1項の行為に関する取締役（取締役であったものを含む。）及び監査役（監査役であったものを含む。）の損害賠償責任を法令の限度において免除することができる旨を定款に定めております。

株主総会の特別決議要件

当社は、会社法第309条第2項に定める株主総会の決議は、議決権を行使することができる株主の議決権の3分の1以上を有する株主が出席し、その議決権の3分の2以上をもって行う旨を定款に定めております。

これは、株主総会における特別決議の定足数を緩和することにより、株主総会の円滑な運営を行うことを目的とするものであります。

(2) 【役員の状況】

役員一覧

男性 9名 女性 1名 (役員のうち女性の比率 10%)

| 役職名 | 氏名 | 生年月日 | 略歴 | 任期 | 所有株式数 (千株) |
|-------------------------|-------|--------------|---|------|---------------|
| 取締役会長 | 田坂 吉朗 | 1958年4月10日生 | 1981年4月 立石電機株式会社(現オムロン株式会社)入社 2001年3月 同社 事業開発本部コロンブス事業推進部 部長 2002年3月 同社 事業開発本部エンタテインメント事業部 事業部長 2003年7月 オムロンエンタテインメント株式会社 代表取締役社長 2007年3月 当社 代表取締役社長 2017年12月 一般社団法人新経済連盟 幹事(現任) 2018年6月 当社 取締役会長(現任) 一般社団法人日本アミューズメント産業協会 理事(現任) 2018年11月 一般社団法人モバイル・コンテンツ・フォーラム 代表理事(現任) | (注)3 | 3,680 |
| 代表取締役社長 | 三嶋 隆 | 1965年10月26日生 | 1988年4月 立石電機株式会社(現オムロン株式会社)入社 2003年7月 オムロンエンタテインメント株式会社 経営戦略部 部長 2007年3月 当社 取締役・経営管理部 部長 2010年6月 当社 常務取締役 2014年6月 当社 専務取締役 2015年3月 当社 管理本部 本部長 2016年3月 当社 ガールズトレンド事業本部 本部長 2018年6月 当社 代表取締役社長(現任) 2018年9月 株式会社コアエッジ 取締役(現任) | (注)3 | 1,620 |
| 専務取締役 世界観事業本部 本部長 | 吉田 真人 | 1966年3月8日生 | 1989年4月 立石電機株式会社(現オムロン株式会社)入社 2003年7月 オムロンエンタテインメント株式会社入社 2006年9月 同社 プライズ事業部 事業部長 2007年4月 当社 プライズ事業部 事業部長 2010年6月 当社 取締役 2012年5月 株式会社ウィーヴ 取締役(現任) 2012年6月 当社 常務取締役 2014年1月 当社 ゲームソフト事業部 事業部長を兼任 2014年6月 当社 専務取締役(現任) 2016年3月 当社 世界観事業本部 本部長(現任) 2018年9月 株式会社コアエッジ 監査役(現任) | (注)3 | 1,620 |

| 役職名 | 氏名 | 生年月日 | 略歴 | 任期 | 所有株式数 (千株) |
|------------------------------|----------------------------|--------------|---|------|---------------|
| 常務取締役 ガールズトレンド事業本部 本部長 | 稲毛 勝行 | 1966年9月12日生 | 1989年4月 立石電機株式会社(現オムロン株式会社)入社 2003年7月 オムロンエンタテインメント株式会社入社 2007年4月 当社 業務用ゲーム事業部開発部 部長 2013年6月 当社 取締役(現任) 2016年3月 当社 プリントシール機事業部事業部長 2019年3月 当社 ガールズトレンド事業本部本部長(現任) 2019年6月 当社 常務取締役(現任) | (注)3 | 1,080 |
| 取締役 管理本部 本部長 | 笹沼 理成 | 1964年4月23日生 | 1988年4月 株式会社富士銀行(現株式会社みずほ銀行)入行 2013年4月 同社 鶴見駅前支店 支店長 2016年5月 当社へ出向 2016年7月 当社 財務経理部 部長 2017年3月 当社 リスク管理部 部長(現任)を兼任 2017年5月 当社 入社 2018年3月 当社 管理本部 本部長(現任) 2018年6月 当社 取締役(現任) | (注)3 | 0 |
| 取締役 | 行廣 昌彦 | 1971年10月20日生 | 1996年4月 アンダーセンコンサルティング株式会社(現アクセンチュア株式会社)入社 2001年4月 グランスフィア株式会社(現GMOシステムコンサルティング株式会社) 取締役 2004年3月 同社 取締役COO 2009年4月 キイロ株式会社設立 代表取締役(現任) 2009年6月 当社 社外取締役(現任) | (注)3 | - |
| 取締役 | 小竹 貴子 (戸籍上の氏名: 齋藤貴子) | 1972年9月6日生 | 2004年5月 有限会社コイン(現クックパッド株式会社)入社 2008年7月 同社 執行役 2010年7月 同社 社長室 室長 2012年2月 クックパッド株式会社 退社 2013年6月 ホクト株式会社 社外取締役(現任) 2016年4月 クックパッド株式会社入社 コーポレート・ブランディング部本部長 兼 編集部本部長(現任) 2018年6月 当社 社外取締役(現任) | (注)3 | - |
| 常勤監査役 | 中村 隆行 | 1964年1月9日生 | 1987年3月 株式会社西友(現合同会社西友)入社 1997年1月 ニュー スキン ジャパン株式会社入社 2001年10月 ゼネラル・エレクトリック・キャピタル・コンシューマー・フィナンシャル株式会社(現新生フィナンシャル株式会社)入社 2004年7月 同社 HRクライアントマネジメントディレクター 2006年10月 ニュー スキン ジャパン株式会社入社 同社 総務人事部マネージャー 2008年12月 当社 入社 2011年3月 当社 人事総務部 部長 2018年6月 株式会社ウィーヴ 監査役(現任) 当社 常勤監査役(現任) | (注)4 | 15 |

| 役職名 | 氏名 | 生年月日 | 略歴 | 任期 | 所有株式数 (千株) |
|-----|--------|--------------|---|------|---------------|
| 監査役 | 山崎 想夫 | 1958年10月29日生 | 1985年9月 港監査法人(現有限責任あずさ監査法人)入所 1988年1月 浅井公認会計士事務所入所 1990年10月 センチュリー監査法人(現EY新日本有限責任監査法人)入所 1995年10月 株式会社AGSコンサルティング入社 1998年10月 山崎公認会計士事務所開設 2004年3月 株式会社AGSコンサルティング 取締役 2009年9月 AGS税理士法人 代表社員 2012年9月 株式会社ティーネットジャパン社 社外監査役 2014年2月 株式会社ティー・ワイ・オー 社外監査役 2014年3月 株式会社GGパートナーズ設立代表取締役(現任) 山崎公認会計士事務所 代表(現任) 2015年2月 瀧定大阪株式会社 社外監査役(現任) 2015年6月 当社 社外監査役(現任) 2015年9月 株式会社ティーネットジャパン社外取締役(監査等委員)(現任) | (注)4 | - |
| 監査役 | 吉羽 真一郎 | 1973年11月4日生 | 2000年10月 弁護士登録 2009年1月 森・濱田松本法律事務所パートナー 2009年4月 青山学院大学法科大学院客員教授 2011年10月 株式会社enish 社外監査役(現任) 2015年1月 潮見坂総合法律事務所パートナー(現任) 2015年11月 ウォンテッドリー株式会社 社外取締役(監査等委員)(現任) 2017年5月 株式会社スタジオアタオ 社外取締役(監査等委員)(現任) 2019年3月 株式会社ハマイ 社外監査役(現任) 2019年6月 当社 社外監査役(現任) | (注)4 | - |
| 計 | | | | | 8,015 |

- (注) 1. 取締役 行廣 昌彦及び小竹 貴子は、社外取締役であります。
2. 監査役 山崎 想夫及び吉羽 真一郎は、社外監査役であります。
3. 2019年6月25日開催の定時株主総会終結の時から、2020年3月期に係る定時株主総会の終結の時までであります。
4. 2019年6月25日開催の定時株主総会終結の時から、2023年3月期に係る定時株主総会の終結の時までであります。
5. 当社では、執行役員制度を導入しております。執行役員は2名で、プリントシール機事業部長土屋 正樹、キャラクターMD事業部長津曲 隆行で構成されております。

社外役員の状況

当社の社外取締役は2名、社外監査役は2名であります。社外取締役2名と社外監査役2名につきましては、当社との間に人的関係、資本的关系又は利害関係はありません。社外取締役には、経営者及び他社での豊富な経験と幅広い見識を当社の経営に反映していただくことを期待しており、社外監査役には、弁護士や公認会計士としての高い専門性と豊富な経験、見識を監査に活かしていただくことを期待しております。社外役員の独立性については、以下のとおり「社外役員の独立性基準」を定め、この基準をもとに社外取締役、社外監査役を選任しております。

<社外役員の独立性基準>

当社は、社外役員の独立性について、株式会社東京証券取引所が定める独立性基準に準拠し、さらに以下の基準により独立性を判断しております。

但し、形式的には以下の基準に抵触しない場合であっても、総合的な判断の結果、独立性に疑念がある場合には独立性を否定する場合があります。また、形式的には以下の基準に抵触する場合であっても、他の合理的な理由を含めて総合的に勘案し、実質的に独立性があると判断する場合には、その理由を明示することにより独立性を認める場合があります。

なお、以下の基準における「主要な取引先」とは、直近の事業年度を含む3事業年度の連結決算における平均売上高の1%以上を占めるかを基準に判定するものとします。

1. 当社又はその子会社の主要な取引先でないこと。また、その業務執行者ではないこと。並びに最近3年間においてもその業務執行者ではなかったこと。
2. 当社又はその子会社を主要な取引先とする者でないこと。また、その業務執行者ではないこと。並びに最近3年間においてもその業務執行者ではなかったこと。
3. 現在、当社又はその子会社の会計監査人又は当該会計監査人の使用人等ではないこと。また、最近3年間、当該会計監査人の社員等として当社又はその現在の子会社の監査業務を担当したことがないこと。
4. 弁護士やコンサルタント等であって、当社又はその子会社から役員報酬以外に過去3事業年度における平均にて、年間1,000万円以上の金銭その他の財産上の利益を得ていないこと。
5. 当社が主要株主である会社の取締役、監査役、会計参与、執行役、執行役員又は使用人ではないこと。
6. 当社又はその子会社から取締役を受け入れている会社、又はその親会社若しくはその子会社の取締役等の役員ではないこと。
7. 当社又はその子会社の取締役、執行役、執行役員又は参与、理事、顧問等役員に準ずる地位にある重要な使用人等（以下「役員に準ずる者」という。）の二親等内の親族（以下「近親者」という。）ではないこと。また、最近5年間において当該取締役、執行役、執行役員又は役員に準ずる者であった者の近親者ではないこと。
8. その他、当社の一般株主全体との間で上記にて考慮されている事由以外の事情で恒常的に実質的な利益相反が生じるおそれのない人物であること。

社外取締役又は社外監査役による監督又は監査と内部監査、監査役監査及び会計監査との相互連携並びに内部統制部門との関係

社外取締役及び社外監査役は取締役会・監査役会等を通じて、内部監査室、監査役監査及び会計監査人と必要に応じて相互の情報交換や意見交換を行い、職務執行を監視できる体制をとっております。

(3) 【監査の状況】

監査役監査の状況

監査役会は3名で構成され、そのうち2名が社外監査役であります。監査役は年間の監査計画に基づき、業務監査・会計監査を行うとともに、取締役会に出席し、経営に関する監視機能を果たしております。また、監査役会を毎月開催し、監査役間で情報を共有するとともに、内部監査責任者及び会計監査人とは必要に応じ相互の情報交換、意見交換を行うなど連携を強め、監査の質的向上を図っております。

なお、社外監査役山崎想夫は、公認会計士の資格を有しており、財務及び会計に関する相当程度の知見を有しており、社外監査役吉羽真一郎は、弁護士の資格を有しており、法務に関する相当程度の知見を有しております。

内部監査の状況

内部監査室は、代表取締役社長直轄の独立組織として設置されております。内部監査室は2名で構成され、年間内部監査計画に基づき、子会社及び各部門の業務執行状況について適法性・妥当性・効率性等の観点から、内部統制にかかる監査及びコンプライアンスの状況についての監査を実施しております。また、内部監査室は、監査役、会計監査人と必要に応じ相互の情報交換、意見交換を行うなど密に連携しており、内部監査の報告を代表取締役に対して毎月実施し、全社的な注意喚起も都度行っております。それらの実施と内部統制部門との連携により、内部監査の質的向上を図っております。

会計監査の状況

A．監査法人の名称

有限責任監査法人トーマツ

B．業務を執行した公認会計士

指定有限責任社員 業務執行社員：芝田 雅也

指定有限責任社員 業務執行社員：古賀 祐一郎

C．会計監査業務に係る補助者の構成

公認会計士4名、会計士試験合格者等1名

D．監査法人の選定方針と理由

会計監査人の職務遂行状況、監査体制及び独立性などが適切であるか確認の上選定しております。また、会計監査人の解任又は不再任の決定方針は以下の通りです。

監査役会は、会計監査人の職務の執行に支障がある場合等、その必要があると判断した場合は、株主総会に提出する会計監査人の解任又は不再任に関する議案の内容を決定いたします。また、会計監査人が会社法第340条第1項各号に定める項目に該当すると認められる場合は、監査役全員の同意に基づき、会計監査人を解任いたします。この場合、監査役会が選定した監査役は、解任後最初に招集される株主総会において、会計監査人を解任した旨及びその理由を報告いたします。

E．監査役及び監査役会による監査法人の評価

監査役及び監査役会は毎年定期的に会計監査人の評価を実施しております。当該評価においては、監査法人の品質管理、監査チームの構成、監査報酬、監査役・経営者等とのコミュニケーション、不正リスクの観点から評価をしております。なお、2019年5月21日の監査役会で行われた会計監査人である有限責任監査法人トーマツの評価では、有限責任監査法人トーマツは監査の品質を確保するための体制も整備・運用されており、会計監査人の再任は相当と評価いたしました。また、有限責任監査法人トーマツに関して、コンプライアンスの面においては過去1年間に重要な法令違反はなく、また、規制当局検査等でも重要な指摘はされていないことを確認いたしました。

なお、同監査法人及び当社監査に従事する同監査法人の業務執行社員と当社の間には、特別の利害関係はありません。

監査報酬の内容等

A. 監査公認会計士等に対する報酬の内容

| 区分 | 前連結会計年度 | | 当連結会計年度 | |
|-------|------------------|-----------------|------------------|-----------------|
| | 監査証明業務に基づく報酬(千円) | 非監査業務に基づく報酬(千円) | 監査証明業務に基づく報酬(千円) | 非監査業務に基づく報酬(千円) |
| 提出会社 | 29,000 | - | 29,000 | - |
| 連結子会社 | - | - | - | - |
| 計 | 29,000 | - | 29,000 | - |

B. 監査公認会計士等と同一のネットワークに属する組織に対する報酬(A.を除く)

(前連結会計年度)

該当事項はありません。

(当連結会計年度)

該当事項はありません。

C. その他の重要な監査証明業務に基づく報酬の内容

(前連結会計年度)

該当事項はありません。

(当連結会計年度)

該当事項はありません。

D. 監査報酬の決定方針

当社の監査公認会計士等に対する監査報酬は、監査日数、提出会社の規模・業務の特性等の要素を勘案し、監査法人と財務経理部による協議を経て、監査役会の同意を得た上で代表取締役がこれを定めております。

E. 監査役会が会計監査人の報酬等に同意した理由

会計監査人に対する報酬額に関して、当社の監査役会が会社法第399条第1項の同意をした理由は、監査計画の内容、会計監査の職務遂行状況及び報酬見積りの算出根拠及び報酬交渉の経緯などが適切であるかどうかについて検証を行い、適切と判断したことです。

(4) 【役員の報酬等】

役員の報酬等の額又はその算定方法の決定に関する方針に係る事項

当社の役員の報酬等は、2015年6月29日開催の第9回定時株主総会で決議された報酬限度額（取締役の報酬額は年額300,000千円以内（うち社外取締役分20,000千円以内）（決議時において、取締役8名うち社外取締役2名）、監査役の報酬額は年額30,000千円以内（決議時において、監査役3名）の範囲内において算出されております。

当社の取締役の報酬等は、株主総会で決議された上記の報酬限度額の範囲内において、役位に応じた報酬と会社業績や各取締役の経営への貢献度に連動して算定する報酬を組み合わせる算出しております。また、その算定基準は、従業員の給与の最高額、役員の報酬の世間一般的な水準、当社の業績状況、指名報酬委員会による議論・検討の結果を勘案の上、決定しております。さらに、取締役の報酬等の決定方法及び各取締役の報酬額については、取締役会又は代表取締役社長（本有価証券報告書提出日現在においては、三嶋隆）が社外取締役及び代表取締役社長で構成される指名報酬委員会にその検討を依頼し、その結果に関する答申を踏まえて報酬等の決定方法、方針並びに算定方法及びその基準については取締役会が、各取締役の個別の報酬金額については代表取締役社長が決定することとしております。なお、取締役の役員退職慰労金制度は、2006年11月に廃止しております。

指名報酬委員会の活動内容といたしましては、当連結会計年度においては3回開催し、現状の報酬制度の見直し（役位に応じた報酬テーブルの見直し、評価基準の見直し、業績連動報酬採用の要否）及び各取締役の個別の報酬金額について検討し、その内容を適宜取締役会に報告し、取締役会で議論いたしました。

監査役の報酬等は、株主総会で決議された上記の報酬限度額の範囲内において、業務の分担等を勘案し、監査役の協議により決定しております。

これらによって、企業業績への役員の責任を明確化するとともに、業績向上への貢献を促進しております。

役員区分ごとの報酬等の総額、報酬等の種類別の総額及び対象となる役員の員数

| 役員区分 | 報酬等の総額 (千円) | 報酬等の種類別の総額(千円) | | | 対象となる 役員の員数 (人) |
|---------------|----------------|----------------|--------|-------|-----------------------|
| | | 固定報酬 | 業績連動報酬 | 退職慰労金 | |
| 取締役(社外取締役を除く) | 148,836 | 148,836 | - | - | 7 |
| 監査役(社外監査役を除く) | 15,567 | 15,567 | - | - | 2 |
| 社外取締役 | 9,600 | 9,600 | - | - | 3 |
| 社外監査役 | 9,600 | 9,600 | - | - | 2 |

提出会社の役員ごとの報酬等の総額等

報酬等の総額が1億円以上である者が存在しないため、記載しておりません。

使用人兼務役員の使用人給与のうち重要なもの

該当事項はありません。

(5) 【株式の保有状況】

投資株式の区分の基準及び考え方

当社は、保有目的が純投資目的である投資株式と純投資目的以外の目的である投資株式の区分について、当該株式を保有することにより剰余金配当及びキャピタルゲイン等を得ることを目的とする場合が純投資目的の投資株式であり、それ以外の、投資先との関係強化、又は投資先への各種提案等を行うこと等により、事業収益追求や企業価値向上を図ることを目的とする場合が純投資目的以外の目的の投資株式であると位置付けております。

保有目的が純投資目的以外の目的である投資株式

A．保有方針及び保有の合理性を検証する方法並びに個別銘柄の保有の適否に関する取締役会等における検証の内容

当社は、保有株式が純投資目的以外の目的である投資株式について、その保有の意義が認められる場合を除き、保有しないことを基本方針としています。保有の意義が認められる場合とは、当社の事業方針や今後の事業展開に係る展望等を総合的に勘案し、中長期的な観点から企業価値の向上に資すると判断される場合をいいます。個別銘柄の保有の適否に関しては、必要に応じて当該投資先の財政・事業運営状況、当社の置かれている事業環境、当社との関係性及び今後の当該投資先の事業展開に関する見込み等を踏まえて検討しております。

B．銘柄数及び貸借対照表計上額

| | 銘柄数 (銘柄) | 貸借対照表計上額の 合計額(千円) |
|------------|-------------|----------------------|
| 非上場株式 | 1 | - |
| 非上場株式以外の株式 | 0 | - |

(当事業年度において株式数が増加した銘柄)

該当事項はありません。

(当事業年度において株式数が減少した銘柄)

該当事項はありません。

C．特定投資株式及びみなし保有株式の銘柄ごとの株式数、貸借対照表計上額等に関する情報

該当事項はありません。

保有目的が純投資目的である投資株式

該当事項はありません。

第5【経理の状況】

1．連結財務諸表及び財務諸表の作成方法について

(1) 当社の連結財務諸表は、「連結財務諸表の用語、様式及び作成方法に関する規則」(1976年大蔵省令第28号)に基づいて作成しております。

(2) 当社の財務諸表は、「財務諸表等の用語、様式及び作成方法に関する規則」(1963年大蔵省令第59号。以下「財務諸表等規則」という。)に基づいて作成しております。

また、当社は、特例財務諸表提出会社に該当し、財務諸表等規則第127条の規定により財務諸表を作成しております。

2．監査証明について

当社は、金融商品取引法第193条の2第1項の規定に基づき、連結会計年度(2018年4月1日から2019年3月31日まで)の連結財務諸表及び事業年度(2018年4月1日から2019年3月31日まで)の財務諸表について、有限責任監査法人トーマツによる監査を受けております。

3．連結財務諸表等の適正性を確保するための特段の取組みについて

当社は、連結財務諸表等の適正性を確保するための特段の取組みを行っております。具体的には、会計基準等の内容を適切に把握し、会計基準等の変更についての確に対応できる体制を整備するため、公益財団法人財務会計基準機構へ加入しております。また、会計基準等に関する書籍を購読し、各種情報を取得するとともに、専門的情報を有する団体等が主催する研修・セミナーに参加し、連結財務諸表等の適正性確保に取り組んでおります。

1【連結財務諸表等】

(1)【連結財務諸表】

【連結貸借対照表】

(単位：千円)

| | 前連結会計年度 (2018年3月31日) | 当連結会計年度 (2019年3月31日) |
|-----------------|-------------------------|-------------------------|
| 資産の部 | | |
| 流動資産 | | |
| 現金及び預金 | 11,470,684 | 13,794,224 |
| 受取手形及び売掛金 | 4,046,105 | 3,890,527 |
| 電子記録債権 | 765,860 | 993,306 |
| 商品及び製品 | 1,072,265 | 1,007,601 |
| 仕掛品 | 31,506 | 21,709 |
| 原材料及び貯蔵品 | 144,590 | 190,437 |
| 未収入金 | 425,040 | 388,709 |
| その他 | 2,618,667 | 2,623,848 |
| 貸倒引当金 | 4,421 | 2,903 |
| 流動資産合計 | 18,570,300 | 20,907,461 |
| 固定資産 | | |
| 有形固定資産 | | |
| 建物及び構築物(純額) | 180,343 | 202,378 |
| リース資産(純額) | 1,778,588 | 1,772,881 |
| その他(純額) | 511,843 | 242,043 |
| 有形固定資産合計 | 3,247,775 | 3,217,303 |
| 無形固定資産 | | |
| ソフトウェア | 152,612 | 133,235 |
| その他 | 107,574 | 87,351 |
| 無形固定資産合計 | 260,187 | 220,587 |
| 投資その他の資産 | | |
| 投資有価証券 | 1,137,656 | 60,720 |
| 敷金及び保証金 | 391,867 | 394,407 |
| 繰延税金資産 | 943,713 | 1,147,743 |
| その他 | 96,543 | 87,709 |
| 貸倒引当金 | 13,233 | 14,072 |
| 投資その他の資産合計 | 1,556,546 | 1,676,508 |
| 固定資産合計 | 4,287,509 | 4,114,399 |
| 資産合計 | 22,857,809 | 25,021,861 |

(単位：千円)

| | 前連結会計年度 (2018年3月31日) | 当連結会計年度 (2019年3月31日) |
|---------------|-------------------------|-------------------------|
| 負債の部 | | |
| 流動負債 | | |
| 支払手形及び買掛金 | 741,584 | 614,567 |
| 電子記録債務 | 1,523,031 | 1,772,461 |
| リース債務 | 335,686 | 295,780 |
| 未払金 | 639,612 | 615,227 |
| 未払費用 | 1,142,889 | 1,077,056 |
| 未払法人税等 | 297,282 | 870,260 |
| 未払消費税等 | 53,479 | 199,141 |
| 賞与引当金 | 5,667 | 5,667 |
| 返品調整引当金 | 130,325 | 103,987 |
| その他 | 304,054 | 458,437 |
| 流動負債合計 | 5,173,613 | 6,012,586 |
| 固定負債 | | |
| リース債務 | 4,090 | 1,796 |
| 退職給付に係る負債 | 790,283 | 903,257 |
| 長期借入金 | - | 149,134 |
| その他 | 6,629 | 6,629 |
| 固定負債合計 | 801,004 | 1,060,818 |
| 負債合計 | 5,974,617 | 7,073,405 |
| 純資産の部 | | |
| 株主資本 | | |
| 資本金 | 1,639,216 | 1,639,216 |
| 資本剰余金 | 1,639,216 | 1,639,216 |
| 利益剰余金 | 13,713,813 | 14,747,554 |
| 自己株式 | 178 | 314 |
| 株主資本合計 | 16,992,066 | 18,025,671 |
| その他の包括利益累計額 | | |
| 繰延ヘッジ損益 | 19,028 | 5,561 |
| 退職給付に係る調整累計額 | 89,846 | 98,000 |
| その他の包括利益累計額合計 | 108,874 | 103,562 |
| 非支配株主持分 | - | 26,346 |
| 純資産合計 | 16,883,191 | 17,948,456 |
| 負債純資産合計 | 22,857,809 | 25,021,861 |

【連結損益計算書及び連結包括利益計算書】

【連結損益計算書】

(単位：千円)

| | 前連結会計年度 (自 2017年4月1日 至 2018年3月31日) | 当連結会計年度 (自 2018年4月1日 至 2019年3月31日) |
|--------------------|--|--|
| 売上高 | 25,383,292 | 27,134,724 |
| 売上原価 | 1 11,739,893 | 1 12,394,630 |
| 売上総利益 | 13,643,399 | 14,740,093 |
| 販売費及び一般管理費 | 2, 3 11,189,917 | 2, 3 11,196,371 |
| 営業利益 | 2,453,481 | 3,543,721 |
| 営業外収益 | | |
| 債務整理益 | 3,318 | 4,417 |
| 投資事業組合運用益 | 21,004 | 5,101 |
| 持分法による投資利益 | 2,509 | - |
| 受取和解金 | - | 9,259 |
| その他 | 1,825 | 1,966 |
| 営業外収益合計 | 28,657 | 20,745 |
| 営業外費用 | | |
| 支払利息 | 674 | 1,781 |
| 為替差損 | 5,122 | 18,477 |
| 持分法による投資損失 | - | 10,476 |
| その他 | 1,393 | 2,124 |
| 営業外費用合計 | 7,190 | 32,860 |
| 経常利益 | 2,474,948 | 3,531,606 |
| 特別利益 | | |
| 段階取得に係る差益 | - | 9,613 |
| 固定資産売却益 | 4 159 | 4 263 |
| 特別利益合計 | 159 | 9,876 |
| 特別損失 | | |
| 固定資産除売却損 | 5 7,734 | 5 24,949 |
| 投資有価証券評価損 | - | 20,000 |
| 減損損失 | - | 6 652,776 |
| 特別損失合計 | 7,734 | 697,725 |
| 税金等調整前当期純利益 | 2,467,374 | 2,843,757 |
| 法人税、住民税及び事業税 | 820,626 | 1,219,505 |
| 法人税等調整額 | 78,919 | 188,231 |
| 法人税等合計 | 741,706 | 1,031,274 |
| 当期純利益 | 1,725,667 | 1,812,483 |
| 非支配株主に帰属する当期純損失() | - | 70,131 |
| 親会社株主に帰属する当期純利益 | 1,725,667 | 1,882,615 |

【連結包括利益計算書】

(単位：千円)

| | 前連結会計年度 (自 2017年4月1日 至 2018年3月31日) | 当連結会計年度 (自 2018年4月1日 至 2019年3月31日) |
|--------------|--|--|
| 当期純利益 | 1,725,667 | 1,812,483 |
| その他の包括利益 | | |
| 繰延ヘッジ損益 | 71,308 | 13,466 |
| 退職給付に係る調整額 | 12,131 | 8,153 |
| その他の包括利益合計 | 83,440 | 5,312 |
| 包括利益 | 1,642,226 | 1,817,796 |
| (内訳) | | |
| 親会社株主に係る包括利益 | 1,642,226 | 1,887,927 |
| 非支配株主に係る包括利益 | - | 70,131 |

【連結株主資本等変動計算書】

前連結会計年度（自 2017年4月1日 至 2018年3月31日）

（単位：千円）

| | 株主資本 | | | | |
|---------------------|-----------|-----------|------------|------|------------|
| | 資本金 | 資本剰余金 | 利益剰余金 | 自己株式 | 株主資本合計 |
| 当期首残高 | 1,639,216 | 1,639,216 | 12,837,020 | 178 | 16,115,273 |
| 当期変動額 | | | | | |
| 剰余金の配当 | | | 848,874 | | 848,874 |
| 親会社株主に帰属する当期純利益 | | | 1,725,667 | | 1,725,667 |
| 株主資本以外の項目の当期変動額（純額） | | | | | |
| 当期変動額合計 | - | - | 876,792 | - | 876,792 |
| 当期末残高 | 1,639,216 | 1,639,216 | 13,713,813 | 178 | 16,992,066 |

| | その他の包括利益累計額 | | | 純資産合計 |
|---------------------|-------------|--------------|---------------|------------|
| | 繰延ヘッジ損益 | 退職給付に係る調整累計額 | その他の包括利益累計額合計 | |
| 当期首残高 | 52,280 | 77,714 | 25,433 | 16,089,839 |
| 当期変動額 | | | | |
| 剰余金の配当 | | | | 848,874 |
| 親会社株主に帰属する当期純利益 | | | | 1,725,667 |
| 株主資本以外の項目の当期変動額（純額） | 71,308 | 12,131 | 83,440 | 83,440 |
| 当期変動額合計 | 71,308 | 12,131 | 83,440 | 793,352 |
| 当期末残高 | 19,028 | 89,846 | 108,874 | 16,883,191 |

当連結会計年度（自 2018年4月1日 至 2019年3月31日）

（単位：千円）

| | 株主資本 | | | | |
|---------------------|-----------|-----------|------------|------|------------|
| | 資本金 | 資本剰余金 | 利益剰余金 | 自己株式 | 株主資本合計 |
| 当期首残高 | 1,639,216 | 1,639,216 | 13,713,813 | 178 | 16,992,066 |
| 当期変動額 | | | | | |
| 剰余金の配当 | | | 848,874 | | 848,874 |
| 親会社株主に帰属する当期純利益 | | | 1,882,615 | | 1,882,615 |
| 自己株式の取得 | | | | 135 | 135 |
| 株主資本以外の項目の当期変動額（純額） | | | | | |
| 当期変動額合計 | - | - | 1,033,741 | 135 | 1,033,605 |
| 当期末残高 | 1,639,216 | 1,639,216 | 14,747,554 | 314 | 18,025,671 |

| | その他の包括利益累計額 | | | 非支配株主持分 | 純資産合計 |
|---------------------|-------------|--------------|---------------|---------|------------|
| | 繰延ヘッジ損益 | 退職給付に係る調整累計額 | その他の包括利益累計額合計 | | |
| 当期首残高 | 19,028 | 89,846 | 108,874 | - | 16,883,191 |
| 当期変動額 | | | | | |
| 剰余金の配当 | | | | | 848,874 |
| 親会社株主に帰属する当期純利益 | | | | | 1,882,615 |
| 自己株式の取得 | | | | | 135 |
| 株主資本以外の項目の当期変動額（純額） | 13,466 | 8,153 | 5,312 | 26,346 | 31,658 |
| 当期変動額合計 | 13,466 | 8,153 | 5,312 | 26,346 | 1,065,264 |
| 当期末残高 | 5,561 | 98,000 | 103,562 | 26,346 | 17,948,456 |

【連結キャッシュ・フロー計算書】

(単位：千円)

| | 前連結会計年度 (自 2017年4月1日 至 2018年3月31日) | 当連結会計年度 (自 2018年4月1日 至 2019年3月31日) |
|--------------------------|--|--|
| 営業活動によるキャッシュ・フロー | | |
| 税金等調整前当期純利益 | 2,467,374 | 2,843,757 |
| 減価償却費 | 1,877,809 | 2,014,787 |
| のれん償却額 | - | 40,385 |
| 減損損失 | - | 652,776 |
| 貸倒引当金の増減額(は減少) | 9,024 | 1,406 |
| 賞与引当金の増減額(は減少) | 278 | - |
| 返品調整引当金の増減額(は減少) | 11,767 | 26,338 |
| 退職給付に係る負債の増減額(は減少) | 89,429 | 91,411 |
| 受取利息及び受取配当金 | 48 | 32 |
| 持分法による投資損益(は益) | 2,509 | 10,476 |
| 支払利息 | 674 | 1,781 |
| 固定資産除売却損益(は益) | 7,574 | 24,685 |
| 売上債権の増減額(は増加) | 216,274 | 5,023 |
| たな卸資産の増減額(は増加) | 186,358 | 28,613 |
| 未収入金の増減額(は増加) | 59,361 | 8,305 |
| 仕入債務の増減額(は減少) | 3,450 | 39,882 |
| 未払金の増減額(は減少) | 352,780 | 40,119 |
| 未払費用の増減額(は減少) | 108,666 | 71,759 |
| その他 | 60,445 | 359,519 |
| 小計 | 3,649,229 | 5,971,704 |
| 利息及び配当金の受取額 | 48 | 32 |
| 利息の支払額 | 674 | 1,781 |
| 法人税等の支払額 | 1,039,412 | 682,007 |
| 営業活動によるキャッシュ・フロー | 2,609,191 | 5,287,948 |
| 投資活動によるキャッシュ・フロー | | |
| 有形固定資産の取得による支出 | 1,679,200 | 1,929,694 |
| 有形固定資産の売却による収入 | 1,840 | 1,646 |
| 無形固定資産の取得による支出 | 262,573 | 360,917 |
| 連結の範囲の変更を伴う子会社株式の取得による収入 | - | 2,208,758 |
| 差入保証金の差入による支出 | 65,390 | 71,624 |
| その他 | 27,900 | 61,228 |
| 投資活動によるキャッシュ・フロー | 1,977,423 | 2,090,603 |
| 財務活動によるキャッシュ・フロー | | |
| 短期借入金の純増減額(は減少) | - | 1,855 |
| 長期借入金の返済による支出 | - | 25,379 |
| セール・アンド・リースバックによる収入 | 1,217,893 | 1,304,205 |
| リース債務の返済による支出 | 1,221,188 | 1,307,724 |
| 自己株式の取得による支出 | - | 135 |
| 配当金の支払額 | 848,874 | 848,874 |
| 財務活動によるキャッシュ・フロー | 852,169 | 879,762 |
| 現金及び現金同等物に係る換算差額 | 2,703 | 1,158 |
| 現金及び現金同等物の増減額(は減少) | 223,106 | 2,318,739 |
| 現金及び現金同等物の期首残高 | 11,693,790 | 11,470,684 |
| 現金及び現金同等物の期末残高 | 11,470,684 | 13,789,424 |

【注記事項】

(連結財務諸表作成のための基本となる重要な事項)

1. 連結の範囲に関する事項

(1) 連結子会社の数 2社

連結子会社の名称
株式会社ウィーヴ
株式会社コアエッジ

2. 連結の範囲及び持分法の適用の範囲の変更に関する事項

(1) 連結の範囲の変更

当社の持分法適用関連会社であった株式会社コアエッジの株式を追加取得したことにより、2018年9月30日をみなし取得日とし、第2四半期連結会計期間より、連結の範囲に含めております。

(2) 持分法の範囲の変更

当社の持分法適用関連会社であった株式会社コアエッジを連結の範囲に含めたため、第2四半期連結会計期間より、持分法適用の範囲から除外しております。

3. 連結子会社の事業年度等に関する事項

連結子会社の事業年度末日と連結決算日は一致しております。

4. 会計方針に関する事項

(1) 重要な資産の評価基準及び評価方法

イ 有価証券

その他有価証券

時価のないもの

移動平均法による原価法によっております。

なお、投資事業組合への出資(金融商品取引法第2条第2項により有価証券とみなされるもの)については、組合契約に規定される決算報告日に応じて入手可能な直近の計算書を基礎とし、持分相当額を純額で取り込む方法によっております。

ロ デリバティブ

時価法を採用しております。

ハ たな卸資産

商品及び製品、仕掛品、原材料

先入先出法による原価法(貸借対照表価額は収益性の低下に基づく簿価切下げの方法により算定)によっております。

貯蔵品

最終仕入原価法による原価法を採用しております。

(2) 重要な減価償却資産の減価償却の方法

イ 有形固定資産(リース資産を除く)

定率法を採用しております。ただし、店舗用資産については定額法を採用しております。

なお、主な耐用年数は以下のとおりであります。

建物及び構築物 2～39年

ロ 無形固定資産

定額法を採用しております。

なお、主な耐用年数は以下のとおりであります。

ソフトウェア 5年

ハ リース資産

所有権移転外ファイナンス・リース取引に係るリース資産

リース期間を耐用年数とし、残存価額を零とする定額法を採用しております。

(3) 重要な引当金の計上基準

イ 貸倒引当金

債権の貸倒による損失に備えるため、一般債権については貸倒実績率により、貸倒懸念債権等特定の債権については個別に回収可能性を検討し、回収不能見込額を計上しております。

□ 賞与引当金

従業員賞与の支給に備えるため、将来の支給見込額のうち、当連結会計年度の負担額を計上しております。

八 返品調整引当金

書籍の返品による損失に備えるため、一定期間の返品実績率に基づいて算出した返品損失見込額を計上しております。

(4) 退職給付に係る会計処理の方法

イ 退職給付見込額の期間帰属方法

退職給付債務の算定にあたり、退職給付見込額を当連結会計年度末までの期間に帰属させる方法については、給付算定式基準によっております。なお、連結子会社は、簡便法により算定しております。

□ 数理計算上の差異の費用処理方法

数理計算上の差異は、その発生時における従業員の平均残存勤務期間以内の一定の年数（15年）による定額法により按分した額をそれぞれ発生の翌連結会計年度から費用処理しております。

(5) 重要な外貨建の資産又は負債の本邦通貨への換算の基準

外貨建金銭債権債務は、連結決算日の直物為替相場により円貨に換算し、換算差額は損益として処理しております。

(6) 重要なヘッジ会計の方法

イ ヘッジ会計の方法

繰延ヘッジ処理によっております。

□ ヘッジ手段とヘッジ対象

ヘッジ手段...為替予約

ヘッジ対象...買掛金

八 ヘッジ方針

為替リスクの低減のため、対象債務の範囲内でヘッジを行っております。

二 ヘッジ有効性評価の方法

ヘッジ開始時から有効性判定時点までの期間において、ヘッジ対象とヘッジ手段の相場変動の累計を比較し、両者の変動額等を基礎にして判断しております。

(7) 連結キャッシュ・フロー計算書における資金の範囲

手許現金、随時引き出し可能な預金及び容易に換金可能であり、かつ、価値の変動について僅少なりスクしか負わない取得日から3ヶ月以内に償還期限の到来する短期投資からなっております。

(8) その他連結財務諸表作成のための重要な事項

消費税等の会計処理

消費税等については、税抜方式によっております。

(未適用の会計基準等)

- ・「収益認識に関する会計基準」(企業会計基準第29号 2018年3月30日 企業会計基準委員会)
- ・「収益認識に関する会計基準の適用指針」(企業会計基準適用指針第30号 2018年3月30日 企業会計基準委員会)

(1) 概要

国際会計基準審議会(IASB)及び米国財務会計基準審議会(FASB)は、共同して収益認識に関する包括的な会計基準の開発を行い、2014年5月に「顧客との契約から生じる利益」(IASBにおいてはIFRS第15号、FASBにおいてはTopic606)を公表しており、IFRS第15号は2018年1月1日以後開始する事業年度から、Topic606は2017年12月15日より後に開始する事業年度から適用される状況を踏まえ、企業会計基準委員会において、収益認識に関する包括的な会計基準が開発され、適用指針と合わせて公表されたものです。

企業会計基準委員会の収益認識に関する会計基準の開発にあたっての基本的な方針として、IFRS第15号と整合性を図る便益の1つである財務諸表間の比較可能性の観点から、IFRS第15号の基本的な原則を取り入れることを出発点とし、会計基準を定めることとされ、また、これまで我が国で行われてきた実務等に配慮すべき項目がある場合には、比較可能性を損なわない範囲で代替的な取扱いを追加することとされております。

(2) 適用予定日

2022年3月期の期首から適用します。

(3) 当該会計基準等の適用による影響

「収益認識に関する会計基準」等の適用による連結財務諸表に与える影響額については、現時点で評価中であり、

(表示方法の変更)

(「『税効果会計に係る会計基準』の一部改正」の適用に伴う変更)

「『税効果会計に係る会計基準』の一部改正」(企業会計基準第28号 2018年2月16日)を当連結会計年度の期首から適用し、繰延税金資産は投資その他の資産の区分に表示し、繰延税金負債は固定負債の区分に表示する方法に変更しております。

この結果、前連結会計年度の連結貸借対照表において、「流動資産」の「繰延税金資産」295,558千円は、「投資その他の資産」の「繰延税金資産」943,713千円に含めて表示しております。

(連結貸借対照表関係)

1 関連会社に対するものは、次のとおりであります。

| | 前連結会計年度 (2018年3月31日) | 当連結会計年度 (2019年3月31日) |
|------------|-------------------------|-------------------------|
| 投資有価証券(株式) | 38,226千円 | -千円 |

2 担保資産

担保に供している資産は、次のとおりであります。

なお、当該担保資産は、資金決済に関する法律に基づき供託しております。

| | 前連結会計年度 (2018年3月31日) | 当連結会計年度 (2019年3月31日) |
|----------|-------------------------|-------------------------|
| 流動資産 | | |
| その他(預け金) | 30,000千円 | 38,500千円 |

3 有形固定資産の減価償却累計額は次のとおりであります。

| | 前連結会計年度 (2018年3月31日) | 当連結会計年度 (2019年3月31日) |
|--|-------------------------|-------------------------|
| | 4,163,875千円 | 4,348,297千円 |

(連結損益計算書関係)

1 期末たな卸高は収益性の低下に伴う簿価切下後の金額であり、次のたな卸資産評価損が売上原価に含まれておりません。

| | 前連結会計年度 (自 2017年4月1日 至 2018年3月31日) | 当連結会計年度 (自 2018年4月1日 至 2019年3月31日) |
|--|--|--|
| | 34,648千円 | 60,114千円 |

2 販売費及び一般管理費のうち主要な費目及び金額は次のとおりであります。

| | 前連結会計年度 (自 2017年4月1日 至 2018年3月31日) | 当連結会計年度 (自 2018年4月1日 至 2019年3月31日) |
|--------|--|--|
| 広告宣伝費 | 1,635,542千円 | 1,496,217千円 |
| 手数料 | 1,538,206 | 1,722,598 |
| 給与及び賞与 | 2,727,988 | 2,780,503 |
| 退職給付費用 | 152,305 | 177,528 |
| 減価償却費 | 118,824 | 164,083 |
| 業務委託費 | 977,810 | 1,012,254 |

3 一般管理費に含まれる研究開発費の総額

| | 前連結会計年度 (自 2017年4月1日 至 2018年3月31日) | 当連結会計年度 (自 2018年4月1日 至 2019年3月31日) |
|--|--|--|
| | 1,187,045千円 | 902,127千円 |

4 固定資産売却益の内容は次のとおりであります。

| | 前連結会計年度 (自 2017年4月1日 至 2018年3月31日) | 当連結会計年度 (自 2018年4月1日 至 2019年3月31日) |
|-----------|--|--|
| 工具、器具及び備品 | 159千円 | 207千円 |
| その他 | - | 55 |
| 計 | 159 | 263 |

5 固定資産除売却損の内容は次のとおりであります。

| | 前連結会計年度 (自 2017年4月1日 至 2018年3月31日) | 当連結会計年度 (自 2018年4月1日 至 2019年3月31日) |
|-----------|--|--|
| 建物 | 6,013千円 | 6,515千円 |
| 工具、器具及び備品 | 1,720 | 7,189 |
| その他 | 0 | 11,245 |
| 計 | 7,734 | 24,949 |

6 減損損失

前連結会計年度（自 2017年4月1日 至 2018年3月31日）

該当事項はありません。

当連結会計年度（自 2018年4月1日 至 2019年3月31日）

当連結会計年度において、当社グループは以下の資産グループについて減損損失を計上しました。

| 場所 | 用途 | 種類 | 減損損失金額（千円） |
|--------|---------|---------------------------|------------|
| 東京都渋谷区 | アニメ制作費用 | 有形固定資産 その他 （映像マスター） | 549,750 |
| 東京都渋谷区 | 家庭用ゲーム | 無形固定資産 その他 （ソフトウェア仮勘定） | 60,078 |
| 東京都品川区 | ゲームアプリ | ソフトウェア | 42,947 |

当社グループは、原則として、事業用資産については管理会計上の区分を基礎としてグルーピングを行っており、遊休資産については個別資産ごとにグルーピングを行っております。

当連結会計年度において、収益性が低下した事業用資産について、帳簿価額を回収可能価額まで減額し、当該減少額を減損損失（652,776千円）として特別損失に計上しました。

なお、当資産グループの回収可能価額は使用価値により測定しておりますが、将来キャッシュ・フローに基づく使用価値がマイナスであるため、回収可能額をゼロとして評価しております。

(連結包括利益計算書関係)

その他の包括利益に係る組替調整額及び税効果額

(単位：千円)

| | 前連結会計年度 (自 2017年4月1日 至 2018年3月31日) | 当連結会計年度 (自 2018年4月1日 至 2019年3月31日) |
|-------------|--|--|
| 繰延ヘッジ損益： | | |
| 当期発生額 | 32,805 | 30,402 |
| 組替調整額 | 70,236 | 10,993 |
| 税効果調整前 | 103,041 | 19,409 |
| 税効果額 | 31,732 | 5,943 |
| 繰延ヘッジ損益 | 71,308 | 13,466 |
| 退職給付に係る調整額： | | |
| 当期発生額 | 24,559 | 21,562 |
| 組替調整額 | 7,078 | 9,813 |
| 税効果調整前 | 17,481 | 11,749 |
| 税効果額 | 5,349 | 3,595 |
| 退職給付に係る調整額 | 12,131 | 8,153 |
| その他の包括利益合計 | 83,440 | 5,312 |

(連結株主資本等変動計算書関係)

前連結会計年度(自 2017年4月1日 至 2018年3月31日)

1. 発行済株式の種類及び総数並びに自己株式の種類及び株式数に関する事項

| | 当連結会計年度期首 株式数 (株) | 当連結会計年度 増加株式数 (株) | 当連結会計年度 減少株式数 (株) | 当連結会計年度末 株式数 (株) |
|-------|-------------------------|-------------------------|-------------------------|------------------------|
| 発行済株式 | | | | |
| 普通株式 | 28,296,000 | - | - | 28,296,000 |
| 合計 | 28,296,000 | - | - | 28,296,000 |
| 自己株式 | | | | |
| 普通株式 | 192 | - | - | 192 |
| 合計 | 192 | - | - | 192 |

2. 配当に関する事項

(1) 配当金支払額

| (決議) | 株式の種類 | 配当金の総額 (千円) | 1株当たり 配当額 (円) | 基準日 | 効力発生日 |
|--------------------|-------|----------------|---------------------|------------|-----------|
| 2017年5月12日 取締役会 | 普通株式 | 848,874 | 30 | 2017年3月31日 | 2017年6月9日 |

(2) 基準日が当連結会計年度に属する配当のうち、配当の効力発生日が翌連結会計年度となるもの

| (決議) | 株式の種類 | 配当金の総額 (千円) | 配当の原資 | 1株当たり 配当額 (円) | 基準日 | 効力発生日 |
|--------------------|-------|----------------|-------|---------------------|------------|-----------|
| 2018年5月14日 取締役会 | 普通株式 | 848,874 | 利益剰余金 | 30 | 2018年3月31日 | 2018年6月7日 |

当連結会計年度（自 2018年4月1日 至 2019年3月31日）

1. 発行済株式の種類及び総数並びに自己株式の種類及び株式数に関する事項

| | 当連結会計年度期首 株式数 (株) | 当連結会計年度 増加株式数 (株) | 当連結会計年度 減少株式数 (株) | 当連結会計年度末 株式数 (株) |
|---------|-------------------------|-------------------------|-------------------------|------------------------|
| 発行済株式 | | | | |
| 普通株式 | 28,296,000 | - | - | 28,296,000 |
| 合計 | 28,296,000 | - | - | 28,296,000 |
| 自己株式 | | | | |
| 普通株式(注) | 192 | 133 | - | 325 |
| 合計 | 192 | 133 | - | 325 |

(注)普通株式の自己株式の株式数の増加133株は、単元未満株式の買取りによるものであります。

2. 配当に関する事項

(1) 配当金支払額

| (決議) | 株式の種類 | 配当金の総額 (千円) | 1株当たり 配当額 (円) | 基準日 | 効力発生日 |
|--------------------|-------|----------------|---------------------|------------|-----------|
| 2018年5月14日 取締役会 | 普通株式 | 848,874 | 30 | 2018年3月31日 | 2018年6月7日 |

(2) 基準日が当連結会計年度に属する配当のうち、配当の効力発生日が翌連結会計年度となるもの

| (決議) | 株式の種類 | 配当金の総額 (千円) | 配当の原資 | 1株当たり 配当額 (円) | 基準日 | 効力発生日 |
|--------------------|-------|----------------|-------|---------------------|------------|-----------|
| 2019年5月14日 取締役会 | 普通株式 | 848,870 | 利益剰余金 | 30 | 2019年3月31日 | 2019年6月6日 |

(連結キャッシュ・フロー計算書関係)

1 現金及び現金同等物の期末残高と連結貸借対照表に掲記されている科目の金額との関係

| | 前連結会計年度 (自 2017年4月1日 至 2018年3月31日) | 当連結会計年度 (自 2018年4月1日 至 2019年3月31日) |
|------------------|--|--|
| 現金及び預金勘定 | 11,470,684千円 | 13,794,224千円 |
| 預入期間が3か月を超える定期預金 | - | 4,800 |
| 現金及び現金同等物 | 11,470,684 | 13,789,424 |

2 当連結会計年度に株式の取得により新たに連結子会社となった会社の資産及び負債の主な内訳

株式の追加取得により従来持分法適用関連会社であった株式会社コアエッジを連結したことに伴う連結開始時の資産及び負債の内訳並びに株式会社コアエッジ株式の取得価額と株式会社コアエッジ取得による収入(純額)との関係は次のとおりであります。

| | |
|---------------------|-----------|
| 流動資産 | 629,876千円 |
| 固定資産 | 128,434 |
| のれん | 40,385 |
| 流動負債 | 190,303 |
| 固定負債 | 174,551 |
| 非支配株主持分 | 96,478 |
| 株式会社コアエッジの取得価額 | 337,363 |
| 支配獲得までの持分法評価額 | 27,749 |
| 段階取得に係る差益 | 9,613 |
| 追加取得価額 | 300,000 |
| 現金及び現金同等物 | 508,758 |
| 差引：株式会社コアエッジ取得による収入 | 208,758 |

(金融商品関係)

1. 金融商品の状況に関する事項

(1) 金融商品に対する取組方針

当社グループは、資金運用については主に短期的な預金等で運用しております。

(2) 金融商品の内容及びそのリスク

営業債権である受取手形及び売掛金、並びに電子記録債権は、顧客の信用リスクに晒されております。

投資有価証券は、業務上の関係を有する企業の株式及び投資事業組合への出資であり、市場価格の変動リスク及び信用リスクに晒されております。

営業債務である支払手形及び買掛金、並びに電子記録債務は、全て1年以内の支払期日であります。一部外貨建てのものについては、為替の変動リスクに晒されておりますが、デリバティブ取引(為替予約取引)を利用してヘッジしております。

ファイナンス・リース取引に係るリース債務は、設備投資に必要な資金調達を目的としたものであり、このうち一部は金利の変動リスクに晒されております。

デリバティブ取引は、外貨建取引に係る為替変動リスクをヘッジするため為替予約取引を行っています。

(3) 金融商品に係るリスク管理体制

信用リスク(取引先の契約不履行等に係るリスク)の管理

当社グループは、与信管理規程に従い、売上債権について、主要な取引先の状況を定期的にモニタリングし、取引相手ごとに期日及び残高を管理するとともに、財務状況等の悪化等による回収懸念の早期把握や軽減を図っております。

市場リスク(為替や金利等の変動リスク)の管理

投資有価証券については、定期的に時価や発行体(取引先企業)の財務状況等を把握し、取引先企業との関係を勘案して保有状況を継続的に見直しております。

資金調達に係る流動性リスク(支払期日に支払いを実行できなくなるリスク)の管理

当社グループは、各部署からの報告に基づき担当部署が適時に資金繰計画を作成・更新するとともに、手元流動性の維持などにより流動性リスクを管理しております。

(4) 金融商品の時価等に関する事項についての補足説明

金融商品の時価には、市場価格に基づく価額のほか、市場価格がない場合には合理的に算定された価額が含まれております。当該価額の算定においては変動要因を織り込んでいるため、異なる前提条件等を採用することにより、当該価額が変動することもあります。また、デリバティブ取引は、外貨建取引に係る為替変動リスクをヘッジするため為替予約取引を行っています。このデリバティブ取引は、当社グループの運用基準に従い実需に伴う取引を行い、売買益を目的とした投機的な取引は行わない方針としております。

2. 金融商品の時価等に関する事項

連結貸借対照表計上額、時価及びこれらの差額については、次のとおりであります。なお、時価を把握することが極めて困難と認められるものは含まれておりません（（注）2.参照）。

前連結会計年度（2018年3月31日）

| | 連結貸借対照表計上額 (千円) | 時価(千円) | 差額(千円) |
|-------------------------|--------------------|------------|--------|
| (1) 現金及び預金 | 11,470,684 | 11,470,684 | - |
| (2) 受取手形及び売掛金、並びに電子記録債権 | 4,811,966 | 4,811,966 | - |
| 資産計 | 16,282,650 | 16,282,650 | - |
| (1) 支払手形及び買掛金、並びに電子記録債務 | 2,264,615 | 2,264,615 | - |
| (2) リース債務 | 339,777 | 339,085 | 691 |
| 負債計 | 2,604,392 | 2,603,700 | 691 |
| デリバティブ取引() | 27,425 | 27,425 | - |

デリバティブ取引によって生じた正味の債権・債務は純額で表示しております。

当連結会計年度（2019年3月31日）

| | 連結貸借対照表計上額 (千円) | 時価(千円) | 差額(千円) |
|-------------------------|--------------------|------------|--------|
| (1) 現金及び預金 | 13,794,224 | 13,794,224 | - |
| (2) 受取手形及び売掛金、並びに電子記録債権 | 4,883,834 | 4,883,834 | - |
| 資産計 | 18,678,059 | 18,678,059 | - |
| (1) 支払手形及び買掛金、並びに電子記録債務 | 2,387,029 | 2,387,029 | - |
| (2) リース債務 | 297,577 | 307,609 | 10,031 |
| 負債計 | 2,684,607 | 2,694,638 | 10,031 |
| デリバティブ取引() | 8,016 | 8,016 | - |

デリバティブ取引によって生じた正味の債権・債務は純額で表示しております。

(注) 1. 金融商品の時価の算定方法及びに有価証券及びデリバティブ取引に関する事項

資 産

(1) 現金及び預金、(2) 受取手形及び売掛金、並びに電子記録債権

これらは短期間で決済されるため、時価は帳簿価額にほぼ等しいことから、当該帳簿価額によっております。

負 債

(1) 支払手形及び買掛金、並びに電子記録債務

これらは短期間で決済されるため、時価は帳簿価額にほぼ等しいことから、当該帳簿価額によっております。

(2) リース債務

リース債務の時価については、元利金の合計額を、新規に同様の借入を行った場合に想定される利率で割り引いた現在価値により算定しております。

デリバティブ取引

注記事項「デリバティブ取引関係」をご参照下さい。

2. 時価を把握することが極めて困難と認められる金融商品

(単位：千円)

| 区分 | 前連結会計年度 (2018年3月31日) | 当連結会計年度 (2019年3月31日) |
|------------|-------------------------|-------------------------|
| 非上場株式 | 58,226 | - |
| 投資事業組合への出資 | 79,430 | 60,720 |

これらについては、市場価格がなく、かつ将来キャッシュ・フローを見積もることができず、時価を把握することが極めて困難と認められることから、時価開示の対象としておりません。

3. 金銭債権の連結決算日後の償還予定額

前連結会計年度(2018年3月31日)

| | 1年以内 (千円) | 1年超 5年以内 (千円) | 5年超 10年以内 (千円) | 10年超 (千円) |
|---------------------|--------------|---------------------|----------------------|--------------|
| 現金及び預金 | 11,470,684 | - | - | - |
| 受取手形及び売掛金、並びに電子記録債権 | 4,811,966 | - | - | - |
| 合計 | 16,282,650 | - | - | - |

当連結会計年度(2019年3月31日)

| | 1年以内 (千円) | 1年超 5年以内 (千円) | 5年超 10年以内 (千円) | 10年超 (千円) |
|---------------------|--------------|---------------------|----------------------|--------------|
| 現金及び預金 | 13,794,224 | - | - | - |
| 受取手形及び売掛金、並びに電子記録債権 | 4,883,834 | - | - | - |
| 合計 | 18,678,059 | - | - | - |

4. リース債務の連結決算日後の返済予定額

前連結会計年度(2018年3月31日)

| | 1年以内 (千円) | 1年超 2年以内 (千円) | 2年超 3年以内 (千円) | 3年超 4年以内 (千円) | 4年超 5年以内 (千円) | 5年超 (千円) |
|-------|--------------|---------------------|---------------------|---------------------|---------------------|-------------|
| リース債務 | 335,686 | 2,410 | 1,172 | 508 | - | - |
| 合計 | 335,686 | 2,410 | 1,172 | 508 | - | - |

当連結会計年度(2019年3月31日)

| | 1年以内 (千円) | 1年超 2年以内 (千円) | 2年超 3年以内 (千円) | 3年超 4年以内 (千円) | 4年超 5年以内 (千円) | 5年超 (千円) |
|-------|--------------|---------------------|---------------------|---------------------|---------------------|-------------|
| リース債務 | 295,780 | 1,240 | 556 | - | - | - |
| 合計 | 295,780 | 1,240 | 556 | - | - | - |

(デリバティブ取引関係)

ヘッジ会計が適用されているデリバティブ取引

通貨関連

前連結会計年度(2018年3月31日)

| ヘッジ会計の方法 | 取引の種類 | 主なヘッジ対象 | 契約額等 (千円) | 契約額のうち 1年超(千円) | 時価(千円) |
|-------------|---------------------|---------|--------------|-------------------|--------|
| 原則的 処理方法 | 為替予約取引 買建 米ドル | 買掛金 | 688,411 | - | 27,425 |
| 合計 | | | 688,411 | - | 27,425 |

(注)時価の算定方法

取引先金融機関等から提示された価格等に基づき算定しております。

当連結会計年度(2019年3月31日)

| ヘッジ会計の方法 | 取引の種類 | 主なヘッジ対象 | 契約額等 (千円) | 契約額のうち 1年超(千円) | 時価(千円) |
|-------------|---------------------|---------|--------------|-------------------|--------|
| 原則的 処理方法 | 為替予約取引 買建 米ドル | 買掛金 | 697,461 | - | 8,016 |
| 合計 | | | 697,461 | - | 8,016 |

(注)時価の算定方法

取引先金融機関等から提示された価格等に基づき算定しております。

(退職給付関係)

1. 採用している退職給付制度の概要

当社は、退職金規程に基づく退職一時金制度及び確定拠出年金制度を採用しております。

また、連結子会社は、退職金規程に基づく退職一時金制度を採用しております。なお、連結子会社は退職給付に係る負債及び退職給付費用の算定にあたり、簡便法を採用しております。

2. 確定給付制度

(1) 退職給付債務の期首残高と期末残高の調整表((2) に掲げられた簡便法を適用した制度を除く)

| | 前連結会計年度 (自 2017年4月1日 至 2018年3月31日) | 当連結会計年度 (自 2018年4月1日 至 2019年3月31日) |
|--------------|--|--|
| 退職給付債務の期首残高 | 652,076千円 | 762,359千円 |
| 勤務費用 | 106,369 | 127,960 |
| 利息費用 | 2,666 | 2,409 |
| 数理計算上の差異の発生額 | 24,559 | 21,562 |
| 退職給付の支払額 | 23,312 | 41,923 |
| 退職給付債務の期末残高 | 762,359 | 872,367 |

(2) 簡便法を適用した制度の、退職給付に係る負債の期首残高と期末残高の調整表

| | 前連結会計年度 (自 2017年4月1日 至 2018年3月31日) | 当連結会計年度 (自 2018年4月1日 至 2019年3月31日) |
|----------------|--|--|
| 退職給付に係る負債の期首残高 | 24,217千円 | 27,924千円 |
| 退職給付費用 | 3,706 | 3,952 |
| 退職給付の支払額 | - | 987 |
| 退職給付に係る負債の期末残高 | 27,924 | 30,889 |

(3) 退職給付債務の期末残高と連結貸借対照表に計上された退職給付に係る負債の調整表

| | 前連結会計年度 (2018年3月31日) | 当連結会計年度 (2019年3月31日) |
|-----------------------|-------------------------|-------------------------|
| 非積立型制度の退職給付債務 | 790,283千円 | 903,257千円 |
| 連結貸借対照表に計上された負債と資産の純額 | 790,283 | 903,257 |
| 退職給付に係る負債 | 790,283 | 903,257 |
| 連結貸借対照表に計上された負債と資産の純額 | 790,283 | 903,257 |

(4) 退職給付費用及びその内訳項目の金額

| | 前連結会計年度 (自 2017年4月1日 至 2018年3月31日) | 当連結会計年度 (自 2018年4月1日 至 2019年3月31日) |
|-----------------|--|--|
| 勤務費用 | 106,369千円 | 127,960千円 |
| 利息費用 | 2,666 | 2,409 |
| 数理計算上の差異の費用処理額 | 7,078 | 9,813 |
| 簡便法で計算した退職給付費用 | 3,706 | 3,952 |
| 確定給付制度に係る退職給付費用 | 119,820 | 144,136 |

(5) 退職給付に係る調整額

退職給付に係る調整額に計上した項目（税効果控除前）の内訳は次のとおりであります。

| | 前連結会計年度 (自 2017年4月1日 至 2018年3月31日) | 当連結会計年度 (自 2018年4月1日 至 2019年3月31日) |
|----------|--|--|
| 数理計算上の差異 | 17,481千円 | 11,749千円 |
| 合計 | 17,481 | 11,749 |

(6) 退職給付に係る調整累計額

退職給付に係る調整累計額に計上した項目（税効果控除前）の内訳は次のとおりであります。

| | 前連結会計年度 (2018年3月31日) | 当連結会計年度 (2019年3月31日) |
|-------------|-------------------------|-------------------------|
| 未認識数理計算上の差異 | 130,343千円 | 142,092千円 |
| 合計 | 130,343 | 142,092 |

(7) 数理計算上の計算基礎に関する事項

| | 前連結会計年度 (自 2017年4月1日 至 2018年3月31日) | 当連結会計年度 (自 2018年4月1日 至 2019年3月31日) |
|-------|--|--|
| 割引率 | 0.3% | 0.1% |
| 予想昇給率 | 8.0% | 8.0% |

3 . 確定拠出制度

当社の確定拠出制度への要拠出額は、前連結会計年度（自 2017年4月1日 至 2018年3月31日）32,484千円、当連結会計年度（自 2018年4月1日 至 2019年3月31日）33,392千円であります。

(税効果会計関係)

1. 繰延税金資産及び繰延税金負債の発生の主な原因別の内訳

| | 前連結会計年度 (2018年3月31日) | 当連結会計年度 (2019年3月31日) |
|-----------|-------------------------|-------------------------|
| 繰延税金資産 | | |
| たな卸資産評価損 | 86,943千円 | 68,284千円 |
| 返品調整引当金 | 31,145 | 27,728 |
| 未払費用 | 163,131 | 160,273 |
| 未払事業税 | 20,957 | 48,207 |
| 繰延ヘッジ損益 | 8,397 | 2,454 |
| 貸倒引当金 | 5,406 | 5,197 |
| 減価償却超過額 | 336,509 | 421,114 |
| 退職給付に係る負債 | 246,381 | 276,396 |
| 減損損失 | - | 115,008 |
| 研究開発費 | 73,371 | 19,476 |
| 前受金 | - | 38,755 |
| 繰越欠損金 | 254,096 | 334,398 |
| その他 | 68,927 | 105,626 |
| 繰延税金資産小計 | 1,295,268 | 1,622,921 |
| 評価性引当額 | 343,417 | 463,544 |
| 繰延税金資産合計 | 951,851 | 1,159,377 |
| 繰延税金負債 | | |
| 投資有価証券 | 6,433 | 7,869 |
| その他 | 1,704 | 3,764 |
| 繰延税金負債合計 | 8,137 | 11,633 |
| 繰延税金資産の純額 | 943,713 | 1,147,743 |

2. 法定実効税率と税効果会計適用後の法人税等の負担率との間に重要な差異があるときの、当該差異の原因となった主要な項目別の内訳

| | 前連結会計年度 (2018年3月31日) | 当連結会計年度 (2019年3月31日) |
|--------------------|-------------------------|-------------------------|
| 法定実効税率 | 30.9% | 30.6% |
| (調整) | | |
| 交際費等永久に損金に算入されない項目 | 0.9 | 1.1 |
| 評価性引当額の増減 | 2.2 | 4.2 |
| 繰越欠損金の期限切れ | 2.9 | - |
| 雇用促進税制による特別控除 | 2.6 | - |
| その他 | 0.2 | 0.4 |
| 税効果会計適用後の法人税等の負担率 | 30.1 | 36.3 |

(企業結合等関係)

取得による企業結合

1. 企業結合の概要

(1) 被取得企業の名称及びその事業の内容

被取得企業の名称 株式会社コアエッジ
 事業の内容 オンラインゲーム事業

(2) 企業結合を行った主な理由

当社が新規事業として展開している男性向けスマートフォンゲーム事業は、市場全体の成長は続いているものの、競争の激化、サービスの高度化・複雑化などにより、さらなる競争力の向上が必要な状況にあります。このような中において、当社はこれまで当社の持分法適用関連会社であり、オンラインゲーム事業を中心に事業展開している株式会社コアエッジから有益な助言・協力を得てまいりました。

今後は、専門的な知見を有する同社との連携強化を通じて、当社の男性向けスマートフォンゲーム事業の戦略・組織を再編し、さらなる競争力の向上を図ることが重要であると考え、当社が実施する第三者割当増資に応じ、子会社化することといたしました。

(3) 企業結合日

2018年9月28日

(4) 企業結合の法的形式

第三者割当増資の引受けによる株式取得

(5) 結合後企業の名称

名称の変更はありません。

(6) 取得した議決権比率

| | |
|--------------------|-------|
| 企業結合直前に所有していた議決権比率 | 25.4% |
| 企業結合日に追加取得した議決権比率 | 50.1% |
| 取得後の議決権比率 | 75.5% |

(7) 取得企業を決定するに至った主な根拠

当社が現金を対価として株式を取得したことによるものです。

2. 連結財務諸表に含まれる被取得企業の業績の期間

2018年10月1日から2019年3月31日まで

なお、2018年4月1日から2018年9月30日までの業績は、持分法による投資損失として計上しております。

3. 被取得企業の取得原価及び対価の種類ごとの内訳

| | |
|-------------------------------|--------------|
| 企業結合直前に保有していた普通株式の企業結合日における時価 | 37,363千円 |
| 追加取得した普通株式の対価 | 現金 300,000千円 |
| 取得原価 | 337,363千円 |

4. 主要な取得関連費用の内容及び金額

財務及び法務調査に対する報酬等 2,750千円

5. 被取得企業の取得原価と取得するに至った取引ごとの取得原価の合計額との差額

段階取得に係る差益 9,613千円

6. 発生したのれんの金額、発生原因、償却方法及び償却期間

(1) 発生したのれん金額

40,385千円

(2) 発生原因

取得原価が取得した資産及び引き受けた負債に配分された純額を上回ったため、その超過額をのれんとして計上しております。

(3) 償却方法及び償却期間

重要性が乏しいため発生時に一括償却しております。

7. 企業結合日に受け入れた資産及び引き受けた負債の額並びにその主な内訳

| | |
|------|----------------|
| 流動資産 | 629,876千円 |
| 固定資産 | 128,434 |
| 資産合計 | <u>758,311</u> |
| 流動負債 | 190,303 |
| 固定負債 | 174,551 |
| 負債合計 | <u>364,854</u> |

8. 企業結合が連結会計年度の開始の日に完了したと仮定した場合の当連結会計年度の連結損益計算書に及ぼす影響の概算額及びその算定方法

| | |
|---------------|-----------|
| 売上高 | 400,954千円 |
| 営業利益 | 5,714 |
| 経常利益 | 3,222 |
| 税金等調整前当期純利益 | 6,527 |
| 親会社に帰属する当期純利益 | 18,923 |
| 1株当たり当期純利益 | 0.67円 |

(概算額の算定方法)

企業結合が連結会計年度開始の日に完了したと仮定して算定された売上高及び損益情報と、取得企業の連結損益計算書における売上高及び損益情報との差額を、影響の概算額としております。

なお、当該注記は監査証明を受けておりません。

(セグメント情報等)

【セグメント情報】

1. 報告セグメントの概要

当社グループの報告セグメントは、当社グループの構成単位のうち分離された財務情報が入手可能であり、取締役会が経営資源の配分の決定及び業績を評価するために、定期的に検討を行う対象となっているものであります。

当社グループは、取り扱うサービスを事業単位の基礎として、包括的な戦略を立案し、事業活動を展開しております。したがって、当社グループは、サービス別のセグメントから構成されており、「プリントシール事業」、「コンテンツ・メディア事業」及び「キャラクタ・マーチャンダイジング事業」並びに「ゲーム事業」の4つを報告セグメントとしております。

「プリントシール事業」は、プリントシール機及びその消耗品であるシール紙の販売を中心とした事業です。「コンテンツ・メディア事業」は、プリントシール機の画像取得・閲覧サービスである「ピクトリンク」を中心としたインターネット上のコンテンツ・メディアの運営等を行っている事業です。「キャラクタ・マーチャンダイジング事業」は、許諾を受けたキャラクター版権を利用し、アミューズメント施設が提供するクレーンゲーム用のぬいぐるみ、フィギュア等の企画・販売を中心とした事業です。「ゲーム事業」は、家庭用ゲームソフトやデジタルコンテンツプラットフォームに対応したソーシャルゲームの企画・販売を中心とした事業です。

2. 報告セグメントごとの売上高、利益又は損失、資産、負債その他の項目の金額の算定方法

報告されている事業セグメントの会計処理方法は、「連結財務諸表作成のための基本となる重要な事項」における記載と同一であります。

報告セグメントの利益は営業利益ベースの数値であります。

3. 報告セグメントごとの売上高、利益又は損失、資産、負債その他の項目の金額に関する情報
 前連結会計年度(自 2017年4月1日 至 2018年3月31日)

(単位:千円)

| | 報告セグメント | | | | |
|------------------------|---------------|------------------|----------------------------|-----------|------------|
| | プリントシール 事業 | コンテンツ・メ ディア事業 | キャラクタ・ マーチャンダイ ジング事業 | ゲーム事業 | 計 |
| 売上高 | | | | | |
| 外部顧客への売上高 | 9,075,463 | 8,396,924 | 4,861,160 | 2,641,960 | 24,975,508 |
| セグメント間の内部売上高 又は振替高 | - | - | - | - | - |
| 計 | 9,075,463 | 8,396,924 | 4,861,160 | 2,641,960 | 24,975,508 |
| セグメント利益又は損失() | 1,097,731 | 4,150,684 | 128,330 | 1,556,370 | 3,820,376 |
| セグメント資産 | 3,265,002 | 448,575 | 115,995 | 487,414 | 4,316,987 |
| その他の項目 | | | | | |
| 減価償却費 | 1,296,188 | 40,003 | 9,952 | 444,299 | 1,790,444 |
| 持分法適用会社への投資額 | - | - | - | 38,226 | 38,226 |
| 有形固定資産及び 無形固定資産の増加額 | 1,299,383 | 125,512 | 1,137 | 415,211 | 1,841,245 |

| | その他 (注)1 | 合計 | 調整額 (注)2 | 連結財務諸表計 上額(注)3 |
|------------------------|-------------|------------|-------------|-------------------|
| 売上高 | | | | |
| 外部顧客への売上高 | 407,783 | 25,383,292 | - | 25,383,292 |
| セグメント間の内部売上高 又は振替高 | - | - | - | - |
| 計 | 407,783 | 25,383,292 | - | 25,383,292 |
| セグメント利益又は損失() | 36,967 | 3,857,343 | 1,403,862 | 2,453,481 |
| セグメント資産 | 137,502 | 4,454,489 | 18,403,320 | 22,857,809 |
| その他の項目 | | | | |
| 減価償却費 | 2,834 | 1,793,278 | 84,530 | 1,877,809 |
| 持分法適用会社への投資額 | - | 38,226 | - | 38,226 |
| 有形固定資産及び 無形固定資産の増加額 | - | 1,841,245 | 95,616 | 1,936,862 |

(注)1. 「その他」の区分は、報告セグメントに含まれていない事業セグメントであり、書籍の出版事業等を行っております。

2. 調整額は、以下のとおりであります。

セグメント利益又は損失の調整額 1,403,862千円には、全社費用 1,411,662千円、セグメント間取引7,800千円が含まれております。

セグメント資産の調整額18,403,320千円は、各報告セグメントに配分していない全社資産であります。

全社資産は主に現金及び預金であります。

有形固定資産及び無形固定資産の増加額の調整額95,616千円は、報告セグメントに含まれない全社設備投資であります。

3. セグメント利益又は損失は、連結損益計算書の営業利益と調整を行っております。

当連結会計年度（自 2018年4月1日 至 2019年3月31日）

（単位：千円）

| | 報告セグメント | | | | |
|------------------------|---------------|------------------|----------------------------|-----------|------------|
| | プリントシール 事業 | コンテンツ・メ ディア事業 | キャラクタ・ マーチャンダイ ジング事業 | ゲーム事業 | 計 |
| 売上高 | | | | | |
| 外部顧客への売上高 | 9,602,002 | 8,616,274 | 5,282,026 | 3,318,305 | 26,818,608 |
| セグメント間の内部売上高 又は振替高 | - | - | - | - | - |
| 計 | 9,602,002 | 8,616,274 | 5,282,026 | 3,318,305 | 26,818,608 |
| セグメント利益又は損失（ ） | 1,488,989 | 4,070,253 | 365,777 | 782,285 | 5,142,735 |
| セグメント資産 | 3,231,902 | 351,573 | 108,234 | 393,895 | 4,085,606 |
| その他の項目 | | | | | |
| 減価償却費 | 1,264,247 | 46,234 | 21,269 | 591,702 | 1,923,454 |
| 持分法適用会社への投資額 | - | - | - | - | - |
| 有形固定資産及び 無形固定資産の増加額 | 1,248,737 | 14,153 | 4,462 | 943,418 | 2,210,772 |

| | その他 (注) 1 | 合計 | 調整額 (注) 2 | 連結財務諸表計 上額(注) 3 |
|------------------------|--------------|------------|--------------|--------------------|
| 売上高 | | | | |
| 外部顧客への売上高 | 316,115 | 27,134,724 | - | 27,134,724 |
| セグメント間の内部売上高 又は振替高 | - | - | - | - |
| 計 | 316,115 | 27,134,724 | - | 27,134,724 |
| セグメント利益又は損失（ ） | 6,528 | 5,149,264 | 1,605,542 | 3,543,721 |
| セグメント資産 | 54,938 | 4,140,544 | 20,881,316 | 25,021,861 |
| その他の項目 | | | | |
| 減価償却費 | 2,660 | 1,926,114 | 88,673 | 2,014,787 |
| 持分法適用会社への投資額 | - | - | - | - |
| 有形固定資産及び 無形固定資産の増加額 | 1,003 | 2,211,776 | 70,377 | 2,282,154 |

(注) 1. 「その他」の区分は、報告セグメントに含まれていない事業セグメントであり、書籍の出版事業等を行っております。

2. 調整額は、以下のとおりであります。

セグメント利益又は損失の調整額 1,605,542千円には、全社費用 1,613,342千円、セグメント間取引7,800千円が含まれております。

セグメント資産の調整額20,881,316千円は、各報告セグメントに配分していない全社資産であります。

全社資産は主に現金及び預金であります。

有形固定資産及び無形固定資産の増加額の調整額70,377千円は、報告セグメントに含まれない全社設備投資であります。

3. セグメント利益又は損失は、連結損益計算書の営業利益と調整を行っております。

【関連情報】

前連結会計年度（自 2017年4月1日 至 2018年3月31日）

1．製品及びサービスごとの情報

セグメント情報に同様の情報を開示しているため、記載を省略しております。

2．地域ごとの情報

(1) 売上高

本邦の外部顧客への売上高が連結損益計算書の売上高の90%を超えるため、記載を省略しております。

(2) 有形固定資産

本邦以外の国又は地域に存在する子会社及び支店がないため、記載を省略しております。

3．主要な顧客ごとの情報

(単位：千円)

| 顧客の名称又は氏名 | 売上高 | 関連するセグメント名 |
|-----------|-----------|------------------|
| 株NTTドコモ | 2,524,309 | 主としてコンテンツ・メディア事業 |

当連結会計年度（自 2018年4月1日 至 2019年3月31日）

1．製品及びサービスごとの情報

セグメント情報に同様の情報を開示しているため、記載を省略しております。

2．地域ごとの情報

(1) 売上高

本邦の外部顧客への売上高が連結損益計算書の売上高の90%を超えるため、記載を省略しております。

(2) 有形固定資産

本邦以外の国又は地域に存在する子会社及び支店がないため、記載を省略しております。

3．主要な顧客ごとの情報

(単位：千円)

| 顧客の名称又は氏名 | 売上高 | 関連するセグメント名 |
|-----------|-----------|------------------|
| 株NTTドコモ | 2,320,204 | 主としてコンテンツ・メディア事業 |

【報告セグメントごとの固定資産の減損損失に関する情報】

前連結会計年度（自2017年4月1日 至2018年3月31日）

該当事項はありません。

当連結会計年度（自2018年4月1日 至2019年3月31日）

「ゲーム」セグメントにおいて、固定資産の減損損失を計上しております。なお、当該減損損失の計上額は652,776千円であります。

【報告セグメントごとののれんの償却額及び未償却残高に関する情報】

前連結会計年度（自2017年4月1日 至2018年3月31日）

該当事項はありません。

当連結会計年度（自2018年4月1日 至2019年3月31日）

（単位：千円）

| | 報告セグメント | | | | その他 | 全社・消去 | 合計 |
|-------|-----------|--------------|---------------------|--------|-----|-------|--------|
| | プリントシール事業 | コンテンツ・メディア事業 | キャラクター・マーチャンダイジング事業 | ゲーム事業 | | | |
| 当期償却額 | - | - | - | 40,385 | - | - | 40,385 |
| 当期末残高 | - | - | - | - | - | - | - |

【報告セグメントごとの負ののれん発生益に関する情報】

該当事項はありません。

【関連当事者情報】

該当事項はありません。

(1 株当たり情報)

| | 前連結会計年度 (自 2017年 4 月 1 日 至 2018年 3 月 31 日) | 当連結会計年度 (自 2018年 4 月 1 日 至 2019年 3 月 31 日) |
|-------------|--|--|
| 1 株当たり純資産額 | 596.67円 | 633.39円 |
| 1 株当たり当期純利益 | 60.99円 | 66.53円 |

(注) 1 . 潜在株式調整後 1 株当たり当期純利益については、潜在株式が存在しないため記載しておりません。
 2 . 1 株当たり当期純利益の算定上の基礎は、以下のとおりであります。

| | 前連結会計年度 (自 2017年 4 月 1 日 至 2018年 3 月 31 日) | 当連結会計年度 (自 2018年 4 月 1 日 至 2019年 3 月 31 日) |
|-----------------------------------|--|--|
| 親会社株主に帰属する当期純利益 (千円) | 1,725,667 | 1,882,615 |
| 普通株主に帰属しない金額 (千円) | - | - |
| 普通株式に係る親会社株主に帰属する 当期純利益 (千円) | 1,725,667 | 1,882,615 |
| 期中平均株式数 (株) | 28,295,808 | 28,295,767 |

(重要な後発事象)

(自己株式の取得)

当社は、2019年 5 月 14 日開催の取締役会において、会社法第 459 条第 1 項及び当社定款の定めに基づき、下記の通り、自己株式取得に係る事項について決議しました。

1 . 自己株式の取得を行う理由

資本効率の向上及び株主還元の充実を図るため。

2 . 取得に係る事項の内容

- (1) 取得する株式の種類 : 当社普通株式
- (2) 取得する株式の総数 : 650,000 株 (上限)
 [発行済株式総数 (自己株式を除く) に対する割合 2.30%]
- (3) 株式の取得価額の総額 : 500,000,000 円 (上限)
- (4) 株式を取得する期間 : 2019年 5 月 15 日 ~ 2019年 9 月 20 日
- (5) 株式の取得方法 : 東京証券取引所における市場買付け

【連結附属明細表】

【社債明細表】

該当事項はありません。

【借入金等明細表】

| 区分 | 当期首残高 (千円) | 当期末残高 (千円) | 平均利率 (%) | 返済期限 |
|-------------------------|---------------|---------------|-------------|-------------|
| 1年以内に返済予定の長期借入金 | - | 56,781 | 1.2 | - |
| 1年以内に返済予定のリース債務 | 335,686 | 295,780 | 3.5 | - |
| 長期借入金(1年以内に返済予定のものを除く。) | - | 149,134 | 1.2 | 2020年～2023年 |
| リース債務(1年以内に返済予定のものを除く。) | 4,090 | 1,796 | 3.1 | 2020年～2021年 |
| 合計 | 339,777 | 503,492 | - | - |

(注) 1. 平均利率については、期末リース債務残高に対する加重平均利率を記載しております。

2. 長期借入金及びリース債務(1年以内に返済予定のものを除く。)の連結決算日後5年間の返済予定額は以下のとおりであります。

| | 1年超2年以内 (千円) | 2年超3年以内 (千円) | 3年超4年以内 (千円) | 4年超5年以内 (千円) |
|-------|-----------------|-----------------|-----------------|-----------------|
| 長期借入金 | 50,016 | 50,016 | 49,102 | - |
| リース債務 | 1,240 | 556 | - | - |

【資産除去債務明細表】

当連結会計年度期首及び当連結会計年度末における資産除去債務の金額が当連結会計年度期首及び当連結会計年度末における負債及び純資産の合計額の100分の1以下であるため、連結財務諸表規則第92条の2の規定により記載を省略しております。

(2) 【その他】

当連結会計年度における四半期情報等

| (累計期間) | 第1四半期 | 第2四半期 | 第3四半期 | 当連結会計年度 |
|------------------------------|-----------|------------|------------|------------|
| 売上高(千円) | 6,124,696 | 12,706,012 | 20,238,313 | 27,134,724 |
| 税金等調整前四半期(当期) 純利益(千円) | 734,676 | 1,777,291 | 2,097,735 | 2,843,757 |
| 親会社株主に帰属する四半期 (当期)純利益(千円) | 499,254 | 1,199,859 | 1,410,730 | 1,882,615 |
| 1株当たり四半期(当期)純 利益(円) | 17.64 | 42.40 | 49.86 | 66.53 |

| (会計期間) | 第1四半期 | 第2四半期 | 第3四半期 | 第4四半期 |
|----------------------|-------|-------|-------|-------|
| 1株当たり四半期純利益金額 (円) | 17.64 | 24.76 | 7.45 | 16.68 |

2【財務諸表等】

(1)【財務諸表】

【貸借対照表】

(単位：千円)

| | 前事業年度 (2018年3月31日) | 当事業年度 (2019年3月31日) |
|-----------------|-----------------------|-----------------------|
| 資産の部 | | |
| 流動資産 | | |
| 現金及び預金 | 10,784,328 | 12,776,079 |
| 受取手形 | 42,337 | - |
| 売掛金 | 3,854,993 | 3,689,228 |
| 電子記録債権 | 765,860 | 993,306 |
| 商品及び製品 | 1,058,555 | 992,475 |
| 仕掛品 | 26,057 | 15,975 |
| 原材料及び貯蔵品 | 144,590 | 190,437 |
| 前払費用 | 196,221 | 218,216 |
| 未収入金 | 424,113 | 338,093 |
| その他 | 1,315,680 | 1,236,862 |
| 貸倒引当金 | 4,096 | 2,680 |
| 流動資産合計 | 17,608,643 | 19,572,995 |
| 固定資産 | | |
| 有形固定資産 | | |
| 建物 | 177,005 | 197,426 |
| 工具、器具及び備品 | 209,651 | 177,121 |
| リース資産 | 1,772,991 | 1,769,183 |
| 賃貸用資産 | 40,225 | 5,184 |
| その他 | 260,764 | 56,336 |
| 有形固定資産合計 | 2,460,636 | 2,205,252 |
| 無形固定資産 | | |
| ソフトウェア | 152,612 | 126,396 |
| その他 | 106,738 | 86,558 |
| 無形固定資産合計 | 259,351 | 212,955 |
| 投資その他の資産 | | |
| 投資有価証券 | 99,430 | 60,720 |
| 関係会社株式 | 543,593 | 606,537 |
| 破産更生債権等 | 4,889 | 5,727 |
| 長期前払費用 | 36,599 | 33,287 |
| 敷金及び保証金 | 390,892 | 392,348 |
| 繰延税金資産 | 899,405 | 1,096,837 |
| その他 | 6,000 | 5,500 |
| 貸倒引当金 | 4,889 | 5,727 |
| 投資その他の資産合計 | 1,975,921 | 2,195,232 |
| 固定資産合計 | 4,695,908 | 4,613,440 |
| 資産合計 | 22,304,552 | 24,186,435 |

(単位：千円)

| | 前事業年度 (2018年3月31日) | 当事業年度 (2019年3月31日) |
|--------------|-----------------------|-----------------------|
| 負債の部 | | |
| 流動負債 | | |
| 買掛金 | 2,675,544 | 498,564 |
| 電子記録債務 | 1,523,031 | 1,772,461 |
| リース債務 | 333,327 | 293,208 |
| 未払金 | 2,627,518 | 605,256 |
| 未払費用 | 2,138,496 | 1,066,766 |
| 未払法人税等 | 289,000 | 869,000 |
| 未払消費税等 | 53,479 | 201,213 |
| その他 | 269,772 | 321,453 |
| 流動負債合計 | 4,910,171 | 5,627,924 |
| 固定負債 | | |
| 退職給付引当金 | 632,015 | 730,275 |
| その他 | 6,629 | 6,629 |
| 固定負債合計 | 638,645 | 736,905 |
| 負債合計 | 5,548,817 | 6,364,829 |
| 純資産の部 | | |
| 株主資本 | | |
| 資本金 | 1,639,216 | 1,639,216 |
| 資本剰余金 | | |
| 資本準備金 | 1,639,216 | 1,639,216 |
| 資本剰余金合計 | 1,639,216 | 1,639,216 |
| 利益剰余金 | | |
| その他利益剰余金 | | |
| 繰越利益剰余金 | 13,496,509 | 14,549,050 |
| 利益剰余金合計 | 13,496,509 | 14,549,050 |
| 自己株式 | 178 | 314 |
| 株主資本合計 | 16,774,762 | 17,827,168 |
| 評価・換算差額等 | | |
| 繰延ヘッジ損益 | 19,028 | 5,561 |
| 評価・換算差額等合計 | 19,028 | 5,561 |
| 純資産合計 | 16,755,734 | 17,821,606 |
| 負債純資産合計 | 22,304,552 | 24,186,435 |

【損益計算書】

(単位：千円)

| | 前事業年度 (自 2017年4月1日 至 2018年3月31日) | 当事業年度 (自 2018年4月1日 至 2019年3月31日) |
|--------------|--|--|
| 売上高 | 24,975,508 | 26,405,566 |
| 売上原価 | 2 11,553,876 | 2 12,095,662 |
| 売上総利益 | 13,421,632 | 14,309,903 |
| 販売費及び一般管理費 | 1, 2 11,012,918 | 1, 2 10,523,714 |
| 営業利益 | 2,408,714 | 3,786,189 |
| 営業外収益 | | |
| 経営指導料 | 2 7,800 | 2 7,800 |
| 投資事業組合運用益 | 21,004 | 5,101 |
| 受取配当金 | 37,587 | 11,366 |
| 受取和解金 | - | 9,259 |
| その他 | 902 | 1,948 |
| 営業外収益合計 | 67,293 | 35,475 |
| 営業外費用 | | |
| 支払利息 | 480 | 154 |
| 為替差損 | 5,227 | 18,477 |
| その他 | 1,391 | 1,885 |
| 営業外費用合計 | 7,099 | 20,517 |
| 経常利益 | 2,468,908 | 3,801,147 |
| 特別利益 | | |
| 固定資産売却益 | 3 159 | 3 263 |
| 特別利益合計 | 159 | 263 |
| 特別損失 | | |
| 固定資産除売却損 | 4 7,734 | 4 24,949 |
| 減損損失 | - | 609,828 |
| 投資有価証券評価損 | - | 20,000 |
| 関係会社株式評価損 | - | 239,806 |
| 特別損失合計 | 7,734 | 894,583 |
| 税引前当期純利益 | 2,461,333 | 2,906,827 |
| 法人税、住民税及び事業税 | 812,342 | 1,208,786 |
| 法人税等調整額 | 76,753 | 203,375 |
| 法人税等合計 | 735,589 | 1,005,411 |
| 当期純利益 | 1,725,744 | 1,901,415 |

【株主資本等変動計算書】

前事業年度（自 2017年4月1日 至 2018年3月31日）

（単位：千円）

| | 株主資本 | | | | | | 株主資本 合計 |
|-------------------------|-----------|-----------|-------------|-------------|-------------|------|------------|
| | 資本金 | 資本剰余金 | | 利益剰余金 | | 自己株式 | |
| | | 資本準備金 | 資本剰余金 合計 | 繰越利益 剰余金 | 利益剰余金 合計 | | |
| 当期首残高 | 1,639,216 | 1,639,216 | 1,639,216 | 12,619,639 | 12,619,639 | 178 | 15,897,892 |
| 当期変動額 | | | | | | | |
| 剰余金の配当 | | | | 848,874 | 848,874 | | 848,874 |
| 当期純利益 | | | | 1,725,744 | 1,725,744 | | 1,725,744 |
| 株主資本以外の項目の 当期変動額（純額） | | | | | | | |
| 当期変動額合計 | - | - | - | 876,870 | 876,870 | - | 876,870 |
| 当期末残高 | 1,639,216 | 1,639,216 | 1,639,216 | 13,496,509 | 13,496,509 | 178 | 16,774,762 |

| | 評価・換算差額等 | | 純資産 合計 |
|-------------------------|-------------|----------------|------------|
| | 繰延ヘッジ 損益 | 評価・換算 差額等合計 | |
| 当期首残高 | 52,280 | 52,280 | 15,950,172 |
| 当期変動額 | | | |
| 剰余金の配当 | | | 848,874 |
| 当期純利益 | | | 1,725,744 |
| 株主資本以外の項目の 当期変動額（純額） | 71,308 | 71,308 | 71,308 |
| 当期変動額合計 | 71,308 | 71,308 | 805,561 |
| 当期末残高 | 19,028 | 19,028 | 16,755,734 |

当事業年度（自 2018年4月1日 至 2019年3月31日）

（単位：千円）

| | 株主資本 | | | | | | |
|-------------------------|-----------|-----------|-----------|---------------------|------------|------|------------|
| | 資本金 | 資本剰余金 | | 利益剰余金 | | 自己株式 | 株主資本合計 |
| | | 資本準備金 | 資本剰余金合計 | その他利益剰余金 繰越利益剰余金 | 利益剰余金合計 | | |
| 当期首残高 | 1,639,216 | 1,639,216 | 1,639,216 | 13,496,509 | 13,496,509 | 178 | 16,774,762 |
| 当期変動額 | | | | | | | |
| 剰余金の配当 | | | | 848,874 | 848,874 | | 848,874 |
| 当期純利益 | | | | 1,901,415 | 1,901,415 | | 1,901,415 |
| 自己株式の取得 | | | | | | 135 | 135 |
| 株主資本以外の項目の 当期変動額（純額） | | | | | | | |
| 当期変動額合計 | - | - | - | 1,052,541 | 1,052,541 | 135 | 1,052,405 |
| 当期末残高 | 1,639,216 | 1,639,216 | 1,639,216 | 14,549,050 | 14,549,050 | 314 | 17,827,168 |

| | 評価・換算差額等 | | 純資産合計 |
|-------------------------|-------------|----------------|------------|
| | 繰延ヘッジ 損益 | 評価・換算 差額等合計 | |
| 当期首残高 | 19,028 | 19,028 | 16,755,734 |
| 当期変動額 | | | |
| 剰余金の配当 | | | 848,874 |
| 当期純利益 | | | 1,901,415 |
| 自己株式の取得 | | | 135 |
| 株主資本以外の項目の 当期変動額（純額） | 13,466 | 13,466 | 13,466 |
| 当期変動額合計 | 13,466 | 13,466 | 1,065,871 |
| 当期末残高 | 5,561 | 5,561 | 17,821,606 |

【注記事項】

(重要な会計方針)

1. 資産の評価基準及び評価方法

(1) 有価証券の評価基準及び評価方法

子会社株式及び関連会社株式
移動平均法による原価法を採用しております。

その他有価証券

時価のないもの

移動平均法による原価法によっております。

なお、投資事業組合への出資（金融商品取引法第2条第2項により有価証券とみなされるもの）については、組合契約に規定される決算報告日に応じて入手可能な直近の計算書を基礎とし、持分相当額を純額で取り込む方法によっております。

(2) デリバティブの評価基準及び評価方法

デリバティブ

時価法を採用しております。

(3) たな卸資産の評価基準及び評価方法

商品及び製品、仕掛品、原材料

先入先出法による原価法（貸借対照表価額は収益性の低下に基づく簿価切下げの方法により算定）によっております。

貯蔵品

最終仕入原価法による原価法を採用しております。

2. 固定資産の減価償却の方法

(1) 有形固定資産（リース資産を除く）

店舗用資産：定額法を採用しております。

上記以外：定率法を採用しております。

なお、主な耐用年数は以下のとおりであります。

建物 2～18年

工具、器具及び備品 2～15年

賃貸用資産 5年

(2) 無形固定資産

定額法を採用しております。

なお、主な耐用年数は以下のとおりであります。

ソフトウェア 5年

(3) リース資産

所有権移転外ファイナンス・リース取引に係るリース資産

リース期間を耐用年数とし、残存価額を零とする定額法を採用しております。

3. 引当金の計上基準

(1) 貸倒引当金

債権の貸倒による損失に備えるため、一般債権については貸倒実績率により、貸倒懸念債権等特定の債権については個別に回収可能性を検討し、回収不能見込額を計上しております。

(2) 退職給付引当金

従業員の退職給付に備えるため、当事業年度末における退職給付債務に基づき計上しております。数理計算上の差異は、その発生時における従業員の平均残存勤務期間以内の一定の年数（15年）による定額法によりそれぞれ発生の翌事業年度から費用処理しております。なお、退職給付に係る未認識数理計算上の差異の会計処理の方法は、連結財務諸表における会計処理方法と異なっております。

4. 外貨建の資産及び負債の本邦通貨への換算基準

外貨建金銭債権債務は、期末日の直物為替相場により円貨に換算し、換算差額は損益として処理しております。

5. ヘッジ会計の処理

繰延ヘッジ処理によっております。

6. その他財務諸表作成のための基本となる重要な事項

消費税等の会計処理

消費税等については、税抜方式によっております。

(表示方法の変更)

(「『税効果会計に係る会計基準』の一部改正」の適用に伴う変更)

「『税効果会計に係る会計基準』の一部改正」(企業会計基準第28号 2018年2月16日)を当事業年度の期首から適用し、繰延税金資産は投資その他の資産の区分に表示し、繰延税金負債は固定負債の区分に表示する方法に変更しております。

この結果、前事業年度の貸借対照表において、「流動資産」の「繰延税金資産」295,558千円は、「投資その他の資産」の「繰延税金資産」899,405千円に含めて表示しております。

(貸借対照表関係)

1 担保資産

担保に供している資産は、次のとおりであります。

なお、当該担保資産は、資金決済に関する法律に基づき供託しております。

| | 前事業年度 (2018年3月31日) | 当事業年度 (2019年3月31日) |
|----------|-----------------------|-----------------------|
| 流動資産 | | |
| その他(預け金) | 30,000千円 | 30,000千円 |

2 関係会社に対する金銭債権及び金銭債務

| | 前事業年度 (2018年3月31日) | 当事業年度 (2019年3月31日) |
|--------|-----------------------|-----------------------|
| 短期金銭債権 | - 千円 | 625千円 |
| 短期金銭債務 | 7,629 | - |

(損益計算書関係)

- 1 販売費に属する費用のおおよその割合は前事業年度60%、当事業年度58%、一般管理費に属する費用のおおよその割合は前事業年度40%、当事業年度42%であります。

販売費及び一般管理費のうち主要な費目及び金額は次のとおりであります。

| | 前事業年度 (自 2017年4月1日 至 2018年3月31日) | 当事業年度 (自 2018年4月1日 至 2019年3月31日) |
|--------|--|--|
| 役員報酬 | 208,007千円 | 183,603千円 |
| 給与及び賞与 | 2,669,048 | 2,632,308 |
| 広告宣伝費 | 1,630,547 | 1,361,743 |
| 手数料 | 1,527,175 | 1,575,179 |
| 業務委託費 | 969,584 | 975,619 |
| 減価償却費 | 115,990 | 116,889 |
| 研究開発費 | 1,187,013 | 902,083 |

- 2 関係会社との取引高に係るものが次のとおり含まれております。

| | 前事業年度 (自 2017年4月1日 至 2018年3月31日) | 当事業年度 (自 2018年4月1日 至 2019年3月31日) |
|-----------------|--|--|
| 営業取引による取引高 | | |
| 仕入高 | 124千円 | 76千円 |
| 販売費及び一般管理費 | 36,830 | 89,360 |
| 営業取引以外の取引による取引高 | | |
| 営業外収益 | 7,800 | 7,800 |

- 3 固定資産売却益の内容は次のとおりであります。

| | 前事業年度 (自 2017年4月1日 至 2018年3月31日) | 当事業年度 (自 2018年4月1日 至 2019年3月31日) |
|-----------|--|--|
| 工具、器具及び備品 | 159千円 | 207千円 |
| 賃貸用資産 | - | 55 |
| 計 | 159 | 263 |

- 4 固定資産除売却損の内容は次のとおりであります。

| | 前事業年度 (自 2017年4月1日 至 2018年3月31日) | 当事業年度 (自 2018年4月1日 至 2019年3月31日) |
|-----------|--|--|
| 建物 | 6,013千円 | 6,515千円 |
| 工具、器具及び備品 | 1,720 | 7,189 |
| 賃貸用資産 | 0 | 11,245 |
| 計 | 7,734 | 24,949 |

(有価証券関係)

前事業年度(2018年3月31日)

子会社株式及び関連会社株式(貸借対照表計上額は子会社株式513,593千円、関連会社株式30,000千円)は、市場価格がなく、時価を把握することが極めて困難と認められることから、記載しておりません。

当事業年度(2019年3月31日)

子会社株式(貸借対照表計上額は子会社株式606,537千円)は、市場価格がなく、時価を把握することが極めて困難と認められることから、記載しておりません。

(税効果会計関係)

1. 繰延税金資産及び繰延税金負債の発生の主な原因別の内訳

| | 前事業年度 (2018年3月31日) | 当事業年度 (2019年3月31日) |
|-----------|-----------------------|-----------------------|
| 繰延税金資産 | | |
| たな卸資産評価損 | 85,335千円 | 66,928千円 |
| 未払費用 | 163,131 | 160,273 |
| 未払事業税 | 20,957 | 48,207 |
| 貸倒引当金 | 2,751 | 2,574 |
| 関係会社株式評価損 | - | 73,428 |
| 前受金 | - | 38,755 |
| 減損損失 | - | 115,008 |
| 減価償却超過額 | 336,507 | 390,628 |
| 研究開発費 | 73,371 | 19,476 |
| 退職給付引当金 | 193,523 | 223,610 |
| 繰延ヘッジ損益 | 8,397 | 2,454 |
| その他 | 48,936 | 79,366 |
| 繰延税金資産小計 | 932,912 | 1,220,713 |
| 評価性引当額 | 25,369 | 112,241 |
| 繰延税金資産合計 | 907,543 | 1,108,471 |
| 繰延税金負債 | | |
| 投資有価証券 | 6,433 | 7,869 |
| その他 | 1,704 | 3,764 |
| 繰延税金負債合計 | 8,137 | 11,633 |
| 繰延税金資産の純額 | 899,405 | 1,096,837 |

2. 法定実効税率と税効果会計適用後の法人税等の負担率との間に重要な差異があるときの、当該差異の原因となった主要な項目別の内訳

| | 前事業年度 (2018年3月31日) | 当事業年度 (2019年3月31日) |
|----------------------|-----------------------|-----------------------|
| 法定実効税率 | | |
| (調整) | 30.9% | 30.6% |
| 交際費等永久に損金に算入されない項目 | 0.9 | 1.0 |
| 受取配当金等永久に益金に算入されない項目 | 0.5 | 0.1 |
| 評価性引当額の増減 | 1.0 | 3.0 |
| 雇用促進税制による特別控除 | 2.6 | - |
| その他 | 0.2 | 0.1 |
| 税効果会計適用後の法人税等の負担率 | 29.9 | 34.6 |

(重要な後発事象)

連結財務諸表「注記事項(重要な後発事象)」に記載しているため、注記を省略しております。

【有形固定資産等明細表】

(単位：千円)

| 区分 | 資産の種類 | 当期首残高 | 当期増加額 | 当期減少額 | 当期償却額 | 当期末残高 | 減価償却累計額 |
|------------|-----------|-----------|-----------|------------------------|-----------|-----------|-----------|
| 有形 固定資産 | 建物 | 177,005 | 106,074 | 6,515 | 79,137 | 197,426 | 217,743 |
| | 工具、器具及び備品 | 209,651 | 87,240 | 8,479 | 111,290 | 177,121 | 463,000 |
| | リース資産 | 1,772,991 | 1,167,477 | 37,779 | 1,133,505 | 1,769,183 | 2,651,375 |
| | 賃貸用資産 | 40,225 | - | 11,337 | 23,703 | 5,184 | 241,671 |
| | その他 | 260,764 | 1,146,141 | 1,115,836 (549,750) | 234,733 | 56,336 | 761,242 |
| | 計 | 2,460,636 | 2,506,934 | 1,179,948 (549,750) | 1,582,370 | 2,205,252 | 4,335,033 |
| 無形 固定資産 | ソフトウェア | 152,612 | 314,501 | - | 340,716 | 126,396 | - |
| | その他 | 106,738 | 331,309 | 347,240 (60,078) | 4,248 | 86,558 | - |
| | 計 | 259,351 | 645,810 | 347,240 (60,078) | 344,965 | 212,955 | - |

(注) 1. 固定資産の当期増加額のうち、主なものは、次のとおりであります。

リース資産(委託設置に係るプリントシール機) 1,167,477千円

2. 「当期減少額」欄の()内は内書きで、減損損失の計上額であります。

【引当金明細表】

(単位：千円)

| 科目 | 当期首残高 | 当期増加額 | 当期減少額 | 当期末残高 |
|-------|-------|-------|-------|-------|
| 貸倒引当金 | 8,985 | 3,519 | 4,096 | 8,408 |

(2) 【主な資産及び負債の内容】

連結財務諸表を作成しているため、記載を省略しております。

(3) 【その他】

該当事項はありません。

第6【提出会社の株式事務の概要】

| 事業年度 | 4月1日から3月31日まで | | | | | | | | | | |
|---------------|--|-------|---------|-----------|-----------|-----------|-----------|-----------|-----------|--------|-----------|
| 定時株主総会 | 6月中 | | | | | | | | | | |
| 基準日 | 3月31日 | | | | | | | | | | |
| 剰余金の配当の基準日 | 9月30日 3月31日 | | | | | | | | | | |
| 1単元の株式数 | 100株 | | | | | | | | | | |
| 単元未満株式の買取り(注) | | | | | | | | | | | |
| 取扱場所 | (特別口座) 東京都中央区八重洲一丁目2番1号 みずほ信託銀行株式会社 本店証券代行部 | | | | | | | | | | |
| 株主名簿管理人 | (特別口座) 東京都中央区八重洲一丁目2番1号 みずほ信託銀行株式会社 | | | | | | | | | | |
| 取次所 | - | | | | | | | | | | |
| 買取手数料 | 無料 | | | | | | | | | | |
| 公告掲載方法 | 当社の公告方法は電子公告とする。ただし電子公告によることができない事故その他のやむを得ない事由が生じたときは、日本経済新聞に掲載して行う。 当社の公告掲載URLは次のとおり。https://www.furyu.jp/ | | | | | | | | | | |
| 株主に対する特典 | <p>株主優待制度の概要</p> <p>1 対象となる株主 3月末日現在の株主名簿に記載または記録された、当社株式1単元(100株)以上を保有する株主が対象となります。</p> <p>2 株主優待制度の内容 保有株式数に応じて、「株主優待ポイント」を進呈いたします。株主優待ポイントを利用して、当社株主専用サイトの中からこだわりグルメや選べる体験ギフトなどお好きな商品を選択頂けます。また、当社株式を継続保有する株主は、翌年へのポイント繰越による最大2年分の積算ポイントで商品を選択頂くことも可能です。</p> <table border="1" data-bbox="687 1509 1227 1778"> <thead> <tr> <th>保有株式数</th> <th>進呈ポイント数</th> </tr> </thead> <tbody> <tr> <td>100株～199株</td> <td>2,000ポイント</td> </tr> <tr> <td>200株～299株</td> <td>2,000ポイント</td> </tr> <tr> <td>300株～499株</td> <td>3,000ポイント</td> </tr> <tr> <td>500株以上</td> <td>5,000ポイント</td> </tr> </tbody> </table> | 保有株式数 | 進呈ポイント数 | 100株～199株 | 2,000ポイント | 200株～299株 | 2,000ポイント | 300株～499株 | 3,000ポイント | 500株以上 | 5,000ポイント |
| 保有株式数 | 進呈ポイント数 | | | | | | | | | | |
| 100株～199株 | 2,000ポイント | | | | | | | | | | |
| 200株～299株 | 2,000ポイント | | | | | | | | | | |
| 300株～499株 | 3,000ポイント | | | | | | | | | | |
| 500株以上 | 5,000ポイント | | | | | | | | | | |

(注) 当社の株主は、その有する単元未満株式について、次に掲げる権利以外の権利を行使することができません。

- (1) 会社法第189条第2項各号に掲げる権利
- (2) 会社法第166条第1項の規定による請求をする権利
- (3) 株主の有する株式数に応じて募集株式の割当て及び募集新株予約権の割当てを受ける権利

第7【提出会社の参考情報】

1【提出会社の親会社等の情報】

当社は、金融商品取引法第24条の7第1項に規定する親会社等はありません。

2【その他の参考情報】

当事業年度の開始日から有価証券報告書提出日までの間に、次の書類を提出しております。

(1) 有価証券報告書及びその添付書類並びに確認書

事業年度（第12期）（自 2017年4月1日 至 2018年3月31日）2018年6月26日関東財務局長に提出

(2) 内部統制報告書及びその添付書類

2018年6月26日関東財務局長に提出

(3) 四半期報告書及び確認書

（第13期第1四半期）（自 2018年4月1日 至 2018年6月30日）2018年8月10日関東財務局長に提出

（第13期第2四半期）（自 2018年7月1日 至 2018年9月30日）2018年11月14日関東財務局長に提出

（第13期第3四半期）（自 2018年10月1日 至 2018年12月31日）2019年2月14日関東財務局長に提出

(4) 臨時報告書

2018年6月27日関東財務局長に提出

企業内容等の開示に関する内閣府令第19条第2項第9号の2（株主総会における議決権行使の結果）に基づく臨時報告書であります。

2018年9月21日関東財務局長に提出

企業内容等の開示に関する内閣府令第19条第2項第3号（特定子会社の異動）に基づく臨時報告書であります。

第二部【提出会社の保証会社等の情報】

該当事項はありません。

独立監査人の監査報告書及び内部統制監査報告書

2019年6月25日

フリー株式会社
取締役会 御中

有限責任監査法人トーマツ

| | | | |
|--------------------|-------|-------|---|
| 指定有限責任社員 業務執行社員 | 公認会計士 | 芝田 雅也 | 印 |
|--------------------|-------|-------|---|

| | | | |
|--------------------|-------|--------|---|
| 指定有限責任社員 業務執行社員 | 公認会計士 | 古賀 祐一郎 | 印 |
|--------------------|-------|--------|---|

< 財務諸表監査 >

当監査法人は、金融商品取引法第193条の2第1項の規定に基づく監査証明を行うため、「経理の状況」に掲げられているフリー株式会社の2018年4月1日から2019年3月31日までの連結会計年度の連結財務諸表、すなわち、連結貸借対照表、連結損益計算書、連結包括利益計算書、連結株主資本等変動計算書、連結キャッシュ・フロー計算書、連結財務諸表作成のための基本となる重要な事項、その他の注記及び連結附属明細表について監査を行った。

連結財務諸表に対する経営者の責任

経営者の責任は、我が国において一般に公正妥当と認められる企業会計の基準に準拠して連結財務諸表を作成し適正に表示することにある。これには、不正又は誤謬による重要な虚偽表示のない連結財務諸表を作成し適正に表示するために経営者が必要と判断した内部統制を整備及び運用することが含まれる。

監査人の責任

当監査法人の責任は、当監査法人が実施した監査に基づいて、独立の立場から連結財務諸表に対する意見を表明することにある。当監査法人は、我が国において一般に公正妥当と認められる監査の基準に準拠して監査を行った。監査の基準は、当監査法人に連結財務諸表に重要な虚偽表示がないかどうかについて合理的な保証を得るために、監査計画を策定し、これに基づき監査を実施することを求めている。

監査においては、連結財務諸表の金額及び開示について監査証拠を入手するための手続が実施される。監査手続は、当監査法人の判断により、不正又は誤謬による連結財務諸表の重要な虚偽表示のリスクの評価に基づいて選択及び適用される。財務諸表監査の目的は、内部統制の有効性について意見表明するためのものではないが、当監査法人は、リスク評価の実施に際して、状況に応じた適切な監査手続を立案するために、連結財務諸表の作成と適正な表示に関連する内部統制を検討する。また、監査には、経営者が採用した会計方針及びその適用方法並びに経営者によって行われた見積りの評価も含め全体としての連結財務諸表の表示を検討することが含まれる。

当監査法人は、意見表明の基礎となる十分かつ適切な監査証拠を入手したと判断している。

監査意見

当監査法人は、上記の連結財務諸表が、我が国において一般に公正妥当と認められる企業会計の基準に準拠して、フリー株式会社及び連結子会社の2019年3月31日現在の財政状態並びに同日をもって終了する連結会計年度の経営成績及びキャッシュ・フローの状況をすべての重要な点において適正に表示しているものと認める。

< 内部統制監査 >

当監査法人は、金融商品取引法第193条の2第2項の規定に基づき監査証明を行うため、フリー株式会社の2019年3月31日現在の内部統制報告書について監査を行った。

内部統制報告書に対する経営者の責任

経営者の責任は、財務報告に係る内部統制を整備及び運用し、我が国において一般に公正妥当と認められる財務報告に係る内部統制の評価の基準に準拠して内部統制報告書を作成し適正に表示することにある。

なお、財務報告に係る内部統制により財務報告の虚偽の記載を完全には防止又は発見することができない可能性がある。

監査人の責任

当監査法人の責任は、当監査法人が実施した内部統制監査に基づいて、独立の立場から内部統制報告書に対する意見を表明することにある。当監査法人は、我が国において一般に公正妥当と認められる財務報告に係る内部統制の監査の基準に準拠して内部統制監査を行った。財務報告に係る内部統制の監査の基準は、当監査法人に内部統制報告書に重要な虚偽表示がないかどうかについて合理的な保証を得るために、監査計画を策定し、これに基づき内部統制監査を実施することを求めている。

内部統制監査においては、内部統制報告書における財務報告に係る内部統制の評価結果について監査証拠を入手するための手続が実施される。内部統制監査の監査手続は、当監査法人の判断により、財務報告の信頼性に及ぼす影響の重要性に基づいて選択及び適用される。また、内部統制監査には、財務報告に係る内部統制の評価範囲、評価手続及び評価結果について経営者が行った記載を含め、全体としての内部統制報告書の表示を検討することが含まれる。

当監査法人は、意見表明の基礎となる十分かつ適切な監査証拠を入手したと判断している。

監査意見

当監査法人は、フリー株式会社が2019年3月31日現在の財務報告に係る内部統制は有効であると表示した上記の内部統制報告書が、我が国において一般に公正妥当と認められる財務報告に係る内部統制の評価の基準に準拠して、財務報告に係る内部統制の評価結果について、すべての重要な点において適正に表示しているものと認める。

利害関係

会社と当監査法人又は業務執行社員との間には、公認会計士法の規定により記載すべき利害関係はない。

以 上

(注) 1. 上記は監査報告書の原本に記載された事項を電子化したものであり、その原本は当社(有価証券報告書提出会社)が別途保管しております。

2. X B R L データは監査の対象には含まれていません。

独立監査人の監査報告書

2019年6月25日

フリー株式会社
取締役会 御中

有限責任監査法人トーマツ

| | | | |
|--------------------|-------|-------|---|
| 指定有限責任社員 業務執行社員 | 公認会計士 | 芝田 雅也 | 印 |
|--------------------|-------|-------|---|

| | | | |
|--------------------|-------|--------|---|
| 指定有限責任社員 業務執行社員 | 公認会計士 | 古賀 祐一郎 | 印 |
|--------------------|-------|--------|---|

当監査法人は、金融商品取引法第193条の2第1項の規定に基づく監査証明を行うため、「経理の状況」に掲げられているフリー株式会社の2018年4月1日から2019年3月31日までの第13期事業年度の財務諸表、すなわち、貸借対照表、損益計算書、株主資本等変動計算書、重要な会計方針、その他の注記及び附属明細表について監査を行った。

財務諸表に対する経営者の責任

経営者の責任は、我が国において一般に公正妥当と認められる企業会計の基準に準拠して財務諸表を作成し適正に表示することにある。これには、不正又は誤謬による重要な虚偽表示のない財務諸表を作成し適正に表示するために経営者が必要と判断した内部統制を整備及び運用することが含まれる。

監査人の責任

当監査法人の責任は、当監査法人が実施した監査に基づいて、独立の立場から財務諸表に対する意見を表明することにある。当監査法人は、我が国において一般に公正妥当と認められる監査の基準に準拠して監査を行った。監査の基準は、当監査法人に財務諸表に重要な虚偽表示がないかどうかについて合理的な保証を得るために、監査計画を策定し、これに基づき監査を実施することを求めている。

監査においては、財務諸表の金額及び開示について監査証拠を入手するための手続が実施される。監査手続は、当監査法人の判断により、不正又は誤謬による財務諸表の重要な虚偽表示のリスクの評価に基づいて選択及び適用される。財務諸表監査の目的は、内部統制の有効性について意見表明するためのものではないが、当監査法人は、リスク評価の実施に際して、状況に応じた適切な監査手続を立案するために、財務諸表の作成と適正な表示に関連する内部統制を検討する。また、監査には、経営者が採用した会計方針及びその適用方法並びに経営者によって行われた見積りの評価も含め全体としての財務諸表の表示を検討することが含まれる。

当監査法人は、意見表明の基礎となる十分かつ適切な監査証拠を入手したと判断している。

監査意見

当監査法人は、上記の財務諸表が、我が国において一般に公正妥当と認められる企業会計の基準に準拠して、フリー株式会社の2019年3月31日現在の財政状態及び同日をもって終了する事業年度の経営成績をすべての重要な点において適正に表示しているものと認める。

利害関係

会社と当監査法人又は業務執行社員との間には、公認会計士法の規定により記載すべき利害関係はない。

以上

- (注) 1. 上記は監査報告書の原本に記載された事項を電子化したものであり、その原本は当社(有価証券報告書提出会社)が別途保管しております。
2. X B R L データは監査の対象には含まれていません。