

第32期 報告書

2016年3月1日から2017年2月28日まで

RORZE



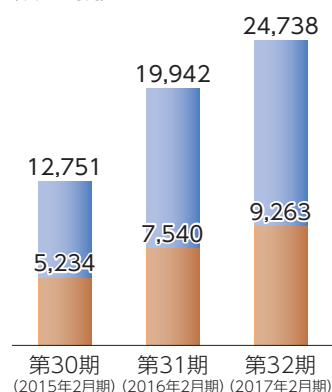
業績ハイライト(連結)

Consolidated Financial Highlights

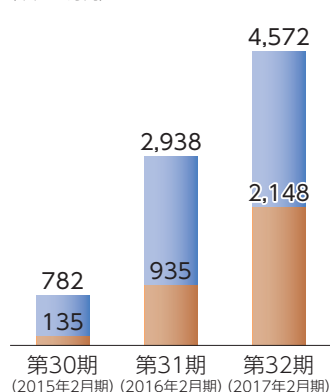
2017年2月期の業績



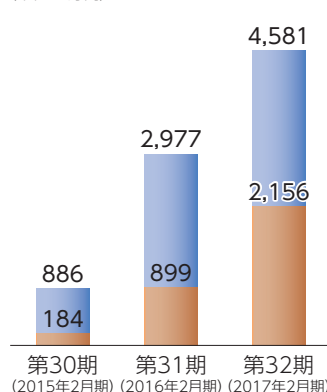
■ 通期
■ 第2四半期累計
(単位:百万円)



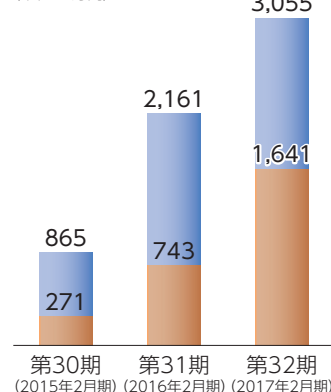
■ 通期
■ 第2四半期累計
(単位:百万円)



■ 通期
■ 第2四半期累計
(単位:百万円)



■ 通期
■ 第2四半期累計
(単位:百万円)



2018年2月期の業績見通し





おかげさまで当社株式は
東証一部指定銘柄となりました。
今後も企業価値の向上につとめ、
新しい製品価値を創り出してまいります。

代表取締役社長 **藤代 祥之**

当期の経営成績

ウエハ搬送機におきましては、N2パーズ対応ウエハストッカ、ウエハソータ、EFEMなどの受注及び販売が台湾を中心に好調に推移しました。ガラス基板搬送機におきましては、韓国における積極的な設備投資需要を背景に受注及び販売が大幅に増加しました。この結果、2期連続で過去最高の連結売上高を記録することが出来ました。

また、バイオ・ゲノム関連装置におきましては、再生医療向けの新製品「SCALE48」(スケール48)を発表し、市場開拓に向け営業活動に取り組んでまいりました。

利益面におきましては、主力製品のウエハ搬送機を中心とした売上高増加によりベトナム生産工場の稼働率が向上したことから売上原価率が改善し、営業利益、経常利益及び親会社株主に帰属する当期純利益はいずれも大幅な増益となりました。

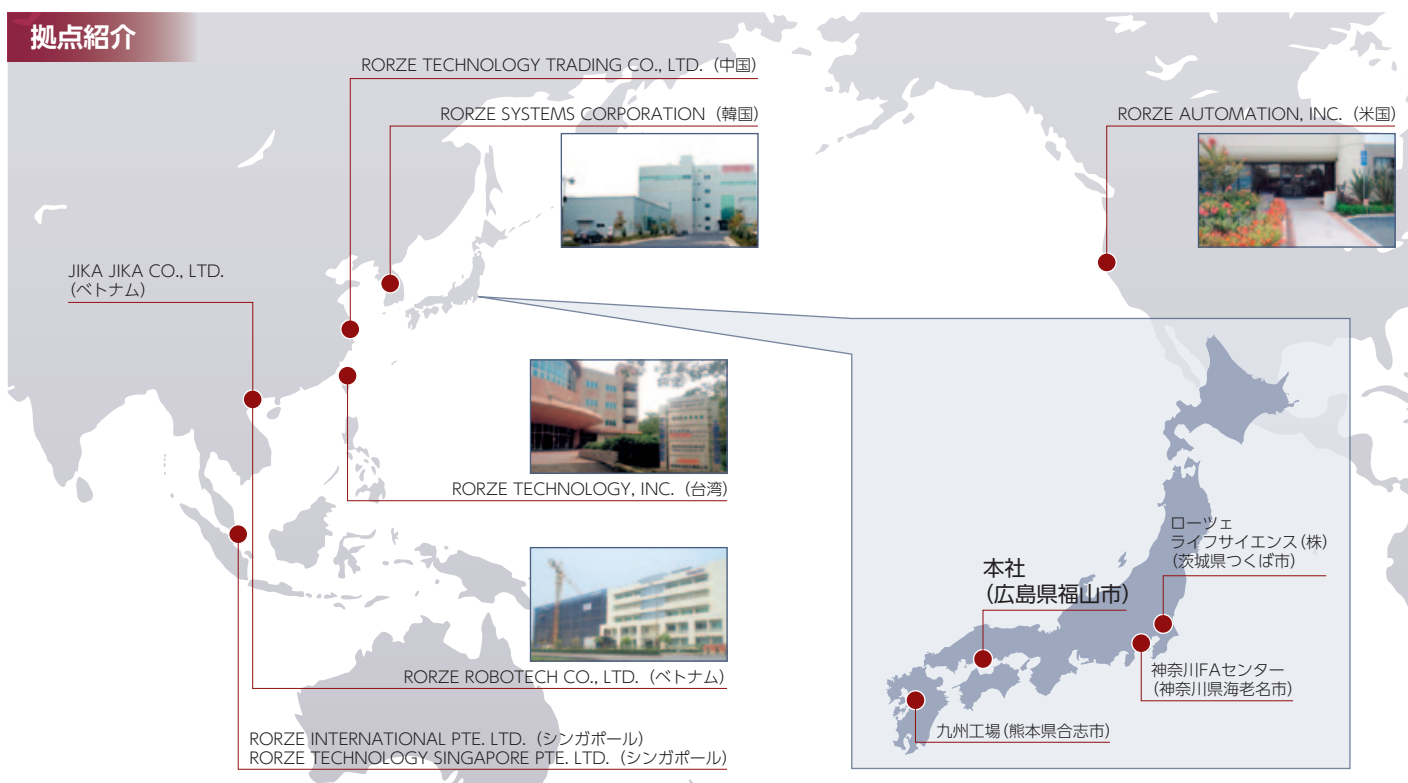
来期の見通し

引き続き台湾、韓国、中国における半導体や液晶・有機EL向けの製造装置に対する積極的な設備投資が見込まれており、当社グループの業績については大幅な増収を見込んでおりますが、利益面においては減益となる見込みであります。

これは、韓国子会社における大型受注により連結売上高は増加する一方、新規品であり超短納期であることによる人件費、経費の増加を見込んでいることによるものであります。今後の事業拡大に向けた取り組みの一つでありますのでご理解くださいますようお願いいたします。

なお、ベトナム生産子会社に建設中の第4工場は今夏の完成、稼働を予定しております。これにより生産能力の増強をはかり、今後の受注及び販売の拡大に対応できる体制を築いてまいります。

拠点紹介



TOPICS 1 東証一部銘柄に指定 (2016年8月10日発表)

当社株式が2016年8月10日付で東京証券取引所第一部銘柄に指定されました。



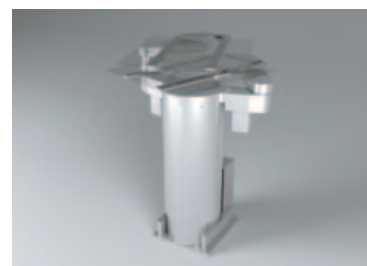
TOPICS 2 新子会社「ローツェライフサイエンス株式会社」(2017年3月1日)

関連会社のアイエス・テクノロジー・ジャパン株式会社（茨城県つくば市）の株式を追加取得し、100%子会社化すると共に「ローツェライフサイエンス株式会社」に商号を変更しました。当社がこれまでクリーン搬送・自動化技術で長年培ってきた技術と同社のライフサイエンス分野における幅広い知見を組み合わせることで、iPS細胞をはじめとする細胞の培養を自動化し、再生医療や医薬品開発の分野に貢献していきます。



TOPICS 3 新製品 ファンアウト対応 搬送ロボット「RR759」

小型・高機能な半導体を生産する次世代の「ファンアウト」において、半導体チップを集積したガラスや樹脂等のパネルを搬送するロボットです。ロングリーチの半導体ウエハ搬送ロボットをベースとしており、小フットプリントで効率の良いパネル搬送を実現します。



TOPICS 4 新製品 細胞培養装置「SCALE48」(2016年11月18日発表)



iPS細胞をはじめとする各種細胞の自動培養を実現

特長

- 駆動部を培養庫から完全追放
- 搬送ロボットによる自動搬送
- 乾熱滅菌標準搭載
- 除染用過酸化水素発生装置と接続可能（オプション）
- ステンレス外装に対応（選択オプション）
- プレートの割り込み入出庫対応（オプション）
- サーキュレーションシステム搭載対応（オプション）

主要な事業内容

当社グループは電子機器の製造販売を主な事業とし、これに付随する事業を行っており、取扱製品を大別すると次のとおりであります。

セグメントの名称	主要品目	主要製品
半導体・液晶関連装置事業	ウエハ搬送機	大気用ウエハ搬送装置 真空用ウエハ搬送装置 ウエハ搬送ユニット(単体ロボット製品)
	ガラス基板搬送機	大型ガラス基板搬送装置 ガラスカッティングマシン(GCM)
	バイオ・ゲノム関連装置	インキュベータ(細胞培養装置)
	モータ制御器機	ステッピングモータ用ドライバ、コントローラ
磁石事業	精密シャフトモータ等に使用する磁石	

株式の状況

(2017年2月28日現在)

発行可能株式総数 35,280,000株
 発行済株式の総数 17,281,605株
 (自己株式358,395株を除く)
 株主数 5,329名
 大株主

株主名	当社への出資状況	
	持株数	持株比率
崎谷文雄	6,274,200株	36.30%
日本トラスティ・サービス信託銀行株式会社(信託口)	1,541,800	8.92
藤代祥之	737,600	4.26
日本マスタートラスト信託銀行株式会社(信託口)	453,500	2.62
株式会社中国銀行河原栄	320,000	1.85
大和証券株式会社	220,900	1.27
BNY GCM CLIENT ACCOUNT J PRD AC ISG (FE-AC)	185,400	1.07
松井証券株式会社	173,900	1.00
資産管理サービス信託銀行株式会社	149,500	0.86
	132,000	0.76

(注) 当社は、自己株式358,395株を保有しておりますが、上記大株主から除いております。また、持株比率は自己株式を控除して計算しております。

株主メモ

決算期	毎年3月1日から翌年2月末日まで
定時株主総会	毎年5月下旬
基準日	定時株主総会・期末配当：毎年2月末日 中間配当実施の場合：毎年8月31日
株主名簿管理人	東京都千代田区丸の内一丁目4番1号 三井住友信託銀行株式会社
特別口座の口座管理機関	東京都千代田区丸の内一丁目4番1号 三井住友信託銀行株式会社
郵便物送付先	〒168-0063 東京都杉並区和泉二丁目8番4号 三井住友信託銀行株式会社 証券代行部
(電話照会先)	電話0120-782-031 (フリーダイヤル) 取次事務は三井住友信託銀行株式会社の本店及び全国各支店で行っております。

住所変更、単元未満株式の買取等のお申出先について
 株主様の口座のある証券会社にお申出ください。なお、証券会社に口座がないため特別口座が開設されました株主様は、特別口座の口座管理機関である三井住友信託銀行株式会社にお申出ください。

未払配当金の支払いについて
 株主名簿管理人である三井住友信託銀行株式会社にお申出ください。

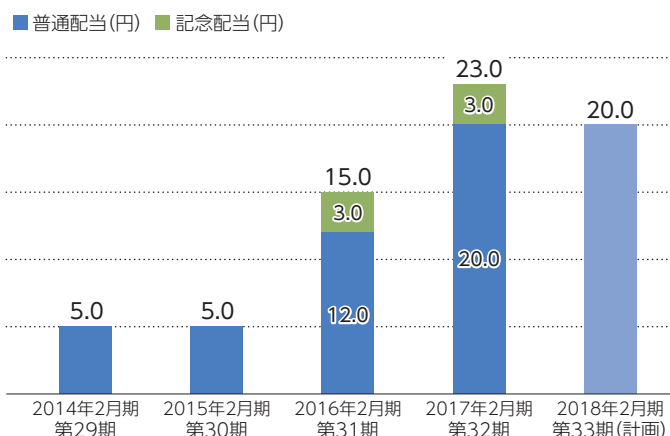
役員

(2017年5月30日現在)

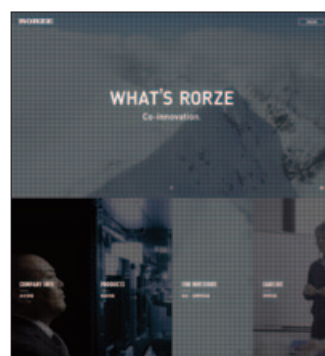
地位	氏名
代表取締役社長	藤代祥之
取締役	中村秀春
取締役	早崎克志
取締役	岩瀬好啓
取締役相談役	崎谷文雄
取締役	藤井修逸
取締役	羽森寛
常勤監査役	下出一益
監査役	栗巢普揮
監査役	金浦東祐

(注) 1. 取締役藤井修逸及び羽森寛の両氏は、社外取締役であります。
 2. 下出一益、栗巢普揮及び金浦東祐の3氏は、社外監査役であります。

配当実績



ホームページをリニューアルいたしました。



詳しい会社情報や財務関連情報をご覧ください。

スマートフォンにも対応!

□ーツェ

検索

<http://www.rorze.com/>

