

株主通信

第**44**期 第2 四半期

2016年4月1日 - 2016年9月30日

株式会社 **ユーシン精機**

Yushin Precision Equipment Co., Ltd.

証券コード6482 (東証第一部)



新本社工場完成イメージ図

株主のみなさまへ

株主のみなさまには、ますますご清栄のこととお喜び申し上げます。

平素は当社の事業運営に格別のご高配、ご支援を賜り、厚く御礼申し上げます。

さて、9月末をもちまして当社第44期(2016年4月1日から2017年3月31日まで)の第2四半期連結累計期間を終了いたしましたので、その概況につきまして、以下のとおりご報告申し上げます。

代表取締役社長
小谷 真由美



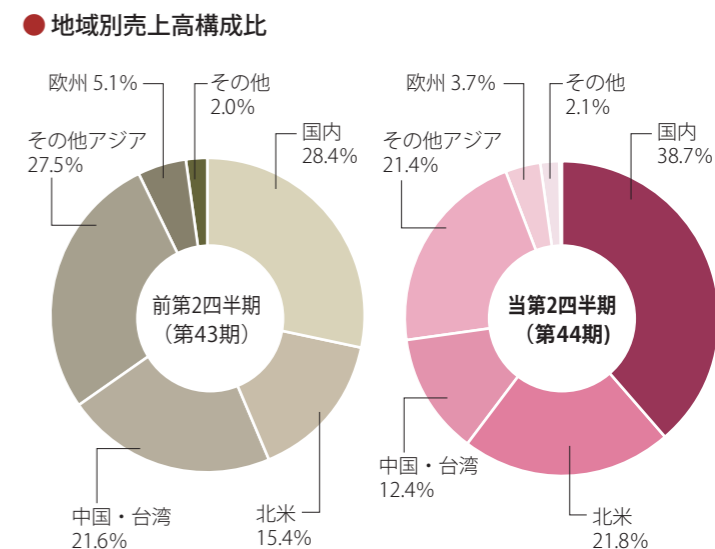
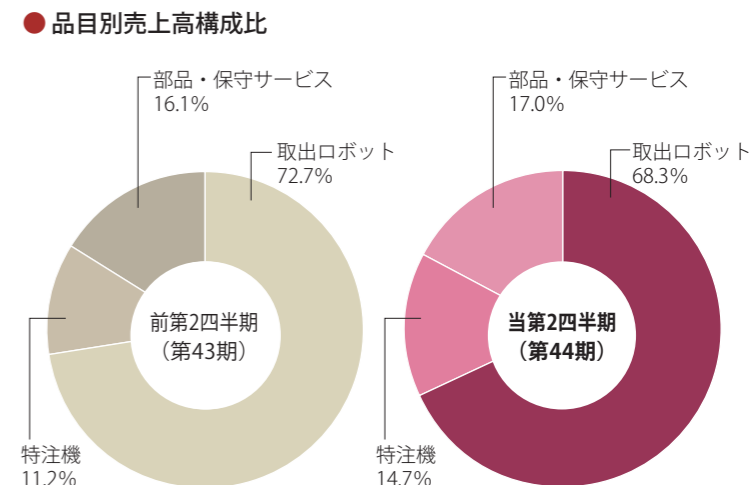
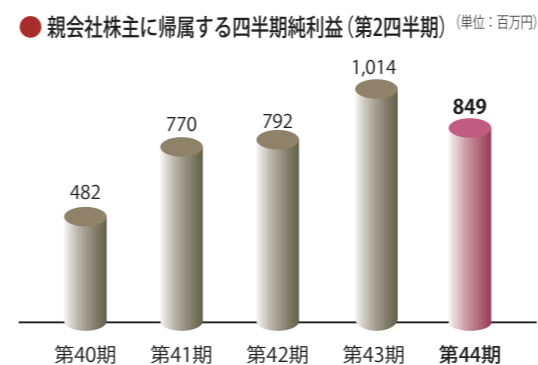
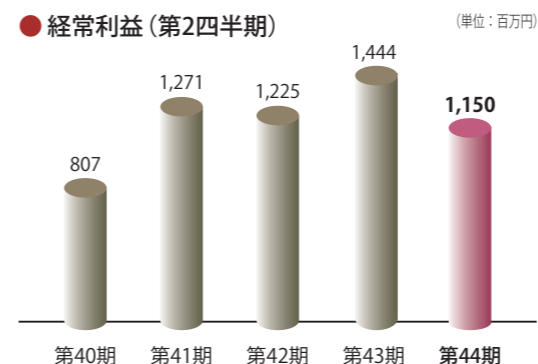
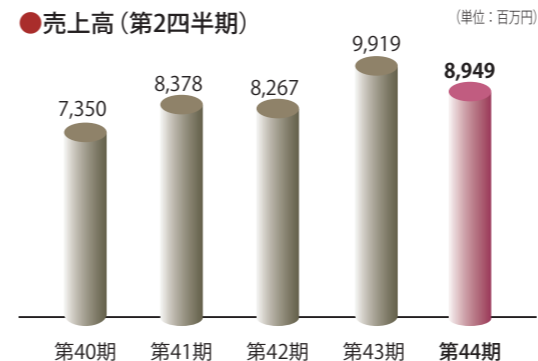
当第2四半期の営業の概況

当第2四半期連結累計期間における世界経済は、アメリカでは雇用や個人消費をけん引役に緩やかな景気拡大基調が続き、ヨーロッパでもイギリスのEU離脱問題から懸念された経済への影響が限定的であったことから景気は底堅く推移しました。一方、アジアでは中国での過剰投資による景気減速があり、韓国や台湾でも景気の停滞感がみられました。

このような状況のもと、当社グループは新規事業分野での業容拡大、新製品開発、新規顧客開拓に注力してまいりました。しかしながら、大幅な円高の影響により、連結売上高は前年同期比9.8%減の8,949百万円となりました。利益面につきましても、

営業利益は前年同期比10.6%減の1,343百万円、経常利益は前年同期比20.3%減の1,150百万円、親会社株主に帰属する四半期純利益は前年同期比16.2%減の849百万円となり減収減益になりました。

業績ハイライト



業界シェア世界第一位

連結財務諸表(要約)

●連結貸借対照表 (単位:百万円)

| 科目 | 前第2四半期 (2015年9月30日) | 当第2四半期 (2016年9月30日) | 前期 (2016年3月31日) |
|-------------|------------------------|------------------------|--------------------|
| 資産の部 | | | |
| 流動資産 | 21,215 | 16,186 | 15,956 |
| 現金及び預金 | 9,386 | 5,447 | 5,341 |
| 受取手形及び売掛金 | 5,936 | 5,778 | 6,026 |
| たな卸資産 | 4,649 | 3,976 | 3,673 |
| 繰延税金資産 | 610 | 582 | 625 |
| その他 | 633 | 400 | 290 |
| 固定資産 | 9,146 | 13,367 | 13,452 |
| 有形固定資産 | 8,075 | 12,295 | 12,436 |
| 建物及び構築物 | 1,929 | 1,726 | 1,855 |
| 土地 | 5,787 | 5,758 | 5,779 |
| 建設仮勘定 | 15 | 4,587 | 4,587 |
| その他 | 342 | 223 | 213 |
| 無形固定資産 | 246 | 428 | 369 |
| 投資その他の資産 | 824 | 643 | 646 |
| 投資有価証券 | 282 | 183 | 185 |
| その他 | 542 | 459 | 460 |
| 資産合計 | 30,362 | 29,553 | 29,409 |

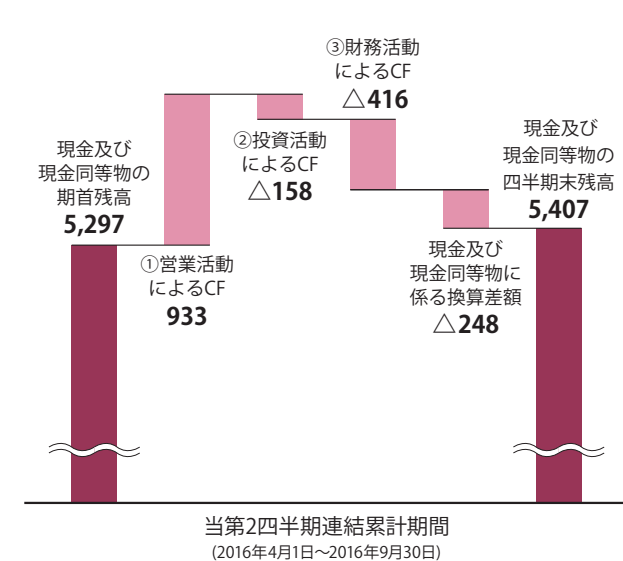
(単位:百万円)

| 科目 | 前第2四半期 (2015年9月30日) | 当第2四半期 (2016年9月30日) | 前期 (2016年3月31日) |
|--------------------|------------------------|------------------------|--------------------|
| 負債の部 | | | |
| 流動負債 | 5,489 | 4,548 | 4,392 |
| 支払手形及び買掛金 | 2,379 | 2,538 | 2,169 |
| 未払金 | 577 | 571 | 776 |
| 前受金 | 1,442 | 526 | 278 |
| その他 | 1,089 | 912 | 1,167 |
| 固定負債 | 414 | 237 | 301 |
| 負債合計 | 5,903 | 4,785 | 4,693 |
| 純資産の部 | | | |
| 株主資本 | 23,527 | 24,661 | 24,159 |
| 資本金 | 1,985 | 1,985 | 1,985 |
| 資本剰余金 | 2,023 | 2,023 | 2,023 |
| 利益剰余金 | 19,870 | 21,005 | 20,502 |
| 自己株式 | △352 | △353 | △352 |
| その他の包括利益累計額 | 730 | △51 | 350 |
| 非支配株主持分 | 201 | 158 | 205 |
| 純資産合計 | 24,458 | 24,767 | 24,715 |
| 負債純資産合計 | 30,362 | 29,553 | 29,409 |

●連結損益計算書 (単位:百万円)

| 科目 | 前第2四半期 (2015年4月1日～ 9月30日) | 当第2四半期 (2016年4月1日～ 9月30日) | 前期 (2015年4月1日～ 2016年3月31日) |
|------------------------------|---------------------------------|---------------------------------|----------------------------------|
| 売上高 | 9,919 | 8,949 | 21,148 |
| 売上原価 | 5,752 | 5,161 | 12,705 |
| 売上総利益 | 4,166 | 3,787 | 8,442 |
| 販売費及び一般管理費 | 2,664 | 2,443 | 5,356 |
| 営業利益 | 1,502 | 1,343 | 3,086 |
| 営業外収益 | 47 | 33 | 62 |
| 営業外費用 | 105 | 226 | 226 |
| 経常利益 | 1,444 | 1,150 | 2,921 |
| 特別利益 | 1 | 0 | 1 |
| 特別損失 | 0 | 2 | 64 |
| 税金等調整前 四半期純利益 | 1,444 | 1,149 | 2,858 |
| 法人税等 | 381 | 283 | 883 |
| 四半期純利益 | 1,062 | 866 | 1,975 |
| 非支配株主に帰属する 四半期純利益 | 48 | 16 | 66 |
| 親会社株主に帰属する 四半期純利益 | 1,014 | 849 | 1,908 |

●連結キャッシュ・フロー計算書の概要 (単位:百万円)



①営業活動によるキャッシュ・フロー

税金等調整前四半期純利益1,149百万円に加えて、仕入債務の増加額607百万円があり、たな卸資産の増加額513百万円、法人税等の支払額592百万円などを差し引いた営業活動によるキャッシュ・フローは、933百万円の収入超過(前年同四半期は985百万円の収入超過)となりました。

②投資活動によるキャッシュ・フロー

有形固定資産の取得による支出78百万円、無形固定資産の取得による支出80百万円等により、投資活動によるキャッシュ・フローは158百万円の支出超過(前年同四半期は302百万円の支出超過)となりました。

③財務活動によるキャッシュ・フロー

配当金の支払額367百万円等により、財務活動によるキャッシュ・フローは416百万円の支出超過(前年同四半期は408百万円の支出超過)となりました。

トピックス

ユーシン精機本社工場移転 -更なる効率化と成長を目指して-

国道 171 号線に面した土地(南区久世殿城町、敷地面積 20,597 m²) に建設を進めてまいりました新本社工場が、いよいよ 2016 年 12 月に竣工いたします。

建物は 7 階建の事務棟と 4 階建の工場棟で構成されています。外壁に石張りを施した重厚な外観の事務棟では、コミュニケーションの活性化を図るため、営業・開発・設計・管理部門をワンフロアに集結させました。また工場棟では、これまで 6 つの工場に分かれていた生産エリアを集結させ、組立・検査・出荷の一貫生産を実現するとともに、大型取出口ロボット専用エリアも大きく拡張し、併せて生産能力を約 2 倍に拡大します。

本社工場移転により更なる業務効率化と組織活性化を図るとともに、役員及び従業員一同、一層社業に精励し、株主のみなさまのご期待に添えるよう努力してまいります。



新本社工場完成イメージ図

【移転予定日】2016 年 12 月 12 日

【移転先住所】〒601-8205 京都市南区久世殿城町 555 番地

K2016へ出展

2016 年 10 月、世界最大規模の業界展示会「K2016 - 国際プラスチック・ゴム産業展」が、ドイツのデュッセルドルフにて開催されました。3 年に一度開催されるこの展示会に、今回は世界各国から 3,000 社を超える関連企業が出展し、23 万人を超える方が来場されました。

当社は、世界初の最適設計技術を採用した取出口ロボット「HSA」のダブルウイングタイプ(ロボット 1 台で 2 台分の動作を実現できるモデル)及び大型(長尺)成形品の取出し、搬送を低い全高で可能としたタイプの取出口ロボット等を出展しました。高速性・安定性により評価を頂いている当社取出口ロボットに、工場の省スペース化が可能となる機能を加え、更なる自動化を推し進める提案を行いました。

開催期間中には多くのお客様に訪問いただき、当社の持つ高い技術力と提案力をアピールするよい機会となりました。



展示会場の様子

会社概要・株式情報

商号 株式会社ユーシン精機
YUSHIN PRECISION EQUIPMENT CO., LTD.
設立 1973年10月
資本金 1,985,666千円
本社所在地 京都市伏見区久我本町11番地の260
TEL.075-933-9555(代) FAX.075-934-4033
事業内容 取出口ロボットを中心にプラスチック射出成形工場の合理化・FA化を推進する機器・システムの開発、製造、販売

役員一覧 (2016年9月30日現在)

| | |
|---------|--------|
| 代表取締役社長 | 小谷 眞由美 |
| 専務取締役 | 木村 賢 |
| 常務取締役 | 大立 泰治 |
| 常務取締役 | 北川 康史 |
| 取締役(社外) | 西口 泰夫 |
| 取締役(社外) | 松久 寛 |
| 常勤監査役 | 澤田 主二郎 |
| 監査役(社外) | 折田 泰宏 |
| 監査役(社外) | 吉川 孝雄 |
| 監査役(社外) | 鎌倉 寛保 |

株式の状況 (2016年9月30日現在)

発行済株式の総数 17,819,033株
期末株主数 3,893名

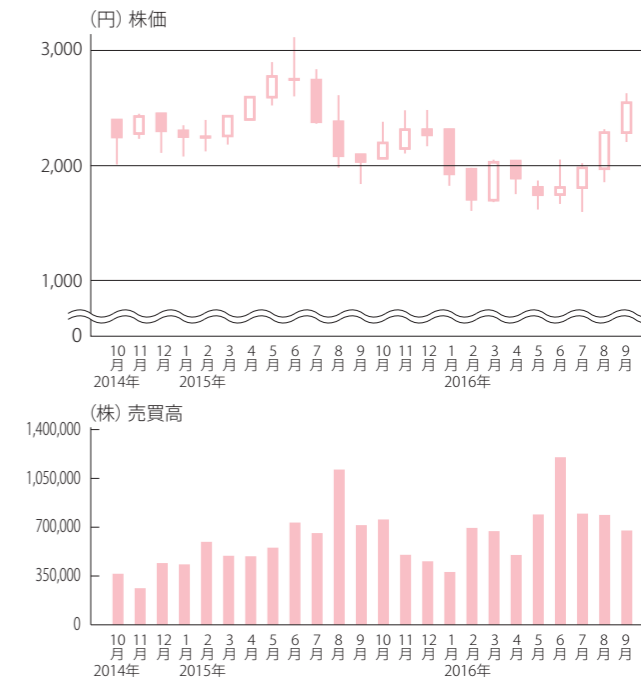
● 株式分割の推移

| | | |
|-------|-----|----|
| 1996年 | 5月 | 1割 |
| 1997年 | 5月 | 2割 |
| 1998年 | 5月 | 2割 |
| 1998年 | 11月 | 2割 |
| 1999年 | 11月 | 2割 |
| 2000年 | 5月 | 1割 |
| 2001年 | 5月 | 1割 |
| 2004年 | 5月 | 1割 |
| 2008年 | 4月 | 1割 |

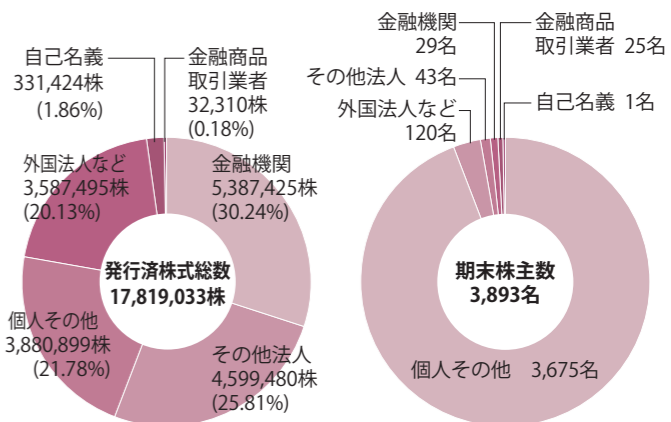
● 配当金の推移

| | | |
|-----------------|-----|-----|
| 2011年 | 3月期 | 18円 |
| 2012年 | 3月期 | 20円 |
| 2013年 | 3月期 | 30円 |
| (40周年記念配当10円含む) | | |
| 2014年 | 3月期 | 30円 |
| 2015年 | 3月期 | 30円 |
| 2016年 | 3月期 | 36円 |

● 過去2年間の株価・売買高 (東証第一部)



● 株主構成 (株数別、人数別)



Global Network



国内ネットワーク

- 本社・工場
- テクニカルセンター
- 東日本統括営業所
- 西関東営業所
- 長野営業所
- 東北営業所
- 岩手サテライト
- つくば営業所
- 中部統括営業所
- 静岡営業所
- 名古屋西営業所
- 西日本統括営業所
- 富山営業所
- 広島営業所
- 福岡営業所
- 大分サテライト

(注) 平成28年4月1日に東京統括営業所と北関東統括営業所を統合し、東日本統括営業所に名称変更しております。

海外ネットワーク(子会社、駐在員事務所)

- Yushin Korea Co., Ltd. <韓国>
- 有信国際精機股份有限公司 <台湾>
- 有信精機商貿(上海)有限公司 <中国>
- 有信精機貿易(深圳)有限公司 <中国>
- PT. Yushin Precision Equipment Indonesia <インドネシア>
- Yushin Precision Equipment (Vietnam) Co., Ltd. <ベトナム>
- Yushin Precision Equipment Sdn. Bhd. <マレーシア>
- Yushin Precision Equipment (Thailand) Co., Ltd. <タイランド>
- Yushin Precision Equipment (India) Pvt. Ltd. <インド>
- Yushin Automation Ltd. <イギリス>
- Yushin America, Inc. <アメリカ>
- 广州有信精密機械有限公司 <中国>
- フィリピン駐在員事務所 <フィリピン>

Heartful Technology

Yushin 株式会社ユーシン精機

〒612-8492 京都市伏見区久我本町11番地の260

TEL.075-933-9555 (代) FAX.075-934-4033

<http://www.yushin.com>

○ IR情報はホームページでもご覧いただけます。

株主メモ

- 証券コード 6482(東証第一部)
- 単元株式数 100株
- 事業年度 毎年4月1日から翌年3月31日まで
- 基準日 定時株主総会 3月31日
剰余金の配当 期末 3月31日
中間 9月30日
- 株主名簿管理人および特別口座の口座管理機関
三菱UFJ信託銀行株式会社
- 同事務取扱場所 〒541-8502 大阪市中央区伏見町三丁目6番3号
(お問い合わせ先) 三菱UFJ信託銀行株式会社 大阪証券代行部
TEL.0120-094-777(通話料無料)
- 公告方法 電子公告 当社ホームページにて掲載
(<http://www.pronexus.co.jp/koukoku/6482/6482.html>)
- 株式関係のお手続き用紙のご請求は、次の三菱UFJ信託銀行の電話およびインターネットでも24時間承っております。
電話(通話料無料) 0120-244-479(本店証券代行部) 0120-684-479(大阪証券代行部)
ホームページ <http://www.tr.mufg.jp/daikou/>



この冊子は、環境に配慮した
ベジタブルインクを
使用しています。