

IMASEN REPORT 15

第79期第2四半期報告書
2015.4.1-2015.9.30

株式会社今仙電機製作所
〒484-8507 愛知県犬山市字柿畑1番地
TEL (0568) 67-1211 (代表)

株主の皆様へ

平素より格別のご高配を賜り厚くお礼申し上げます。
第79期第2四半期の業績について、ご報告させていただきます。



経営理念

想像力を豊かにし、これまでに存在しない全く新しい製品・サービスを創造し、これをより安く、より速く、世の中に提供することで、人々の豊かな暮らしに貢献いたします。

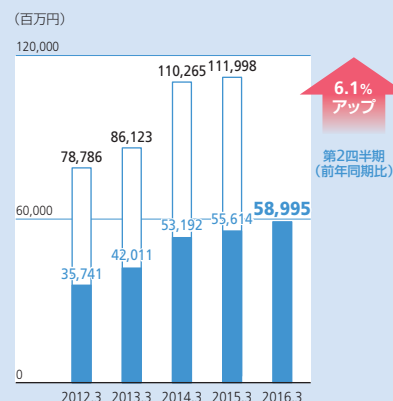
第79期 第2四半期のポイント

- 1 北米での自動車部品の生産が増加したことにより、売上高は前年同期比6.1%の増収となりました
- 2 中国での減産影響などにより、営業利益は前年同期比31.0%の減益となりました

財務ハイライト 第79期 第2四半期 (2016年3月期 第2四半期)

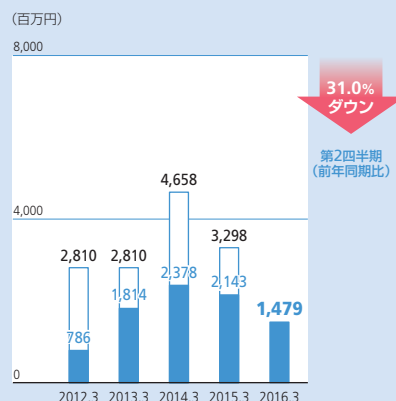
詳細な財務情報は、当社のIRウェブサイトをご覧ください。 www.imasen.co.jp

売上高



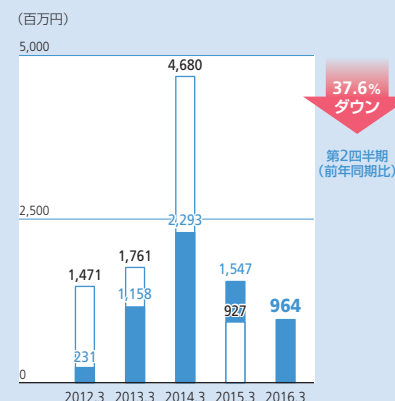
北米での自動車部品の生産が増加したことにより、増収となりました。

営業利益



中国での自動車部品減産影響などにより減益となりました。

四半期(当期)純利益*



営業利益の変動により四半期純利益*が減少となりました。

*親会社株主に帰属する四半期(当期)純利益

特集企画「IMASENを知る」第15弾

東京モーターショー出展



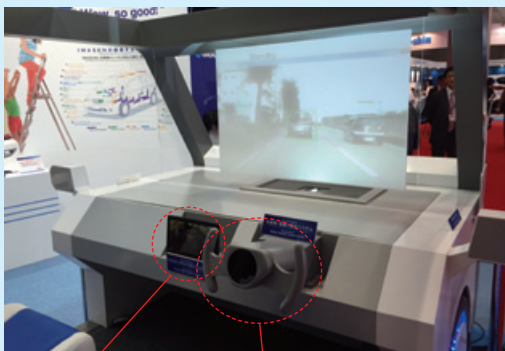
2015年10月29日から11月8日の間、東京ビッグサイトにて開催の「第44回 東京モーターショー2015」に出展いたしました。

当社ブースでは「“Wow, so good!”—人にやさしく、もっと便利に、安全に—」をブースコンセプトとして掲げ、“よい品”を通じ、“笑顔と感動”を世の中へ届けるため、「環境」「安全」「快適・利便」を追求した製品を展示いたしました。今回は展示した開発品の一部を紹介いたします。

■安全運転支援システム

ハンドル内部に設置のカメラがわき見・居眠りを検知後、シートが振動し危険を知らせる機能と、モニターに3D View視界で車の周囲の情報を映し出す機能とでドライバーの安全運転を促します。

今後自動運転システムの普及で、ドライバーの安全意識や集中力が散漫になる懸念があります。当社のシステムを搭載することにより、ドライバーに注意を促し、サポートすることができます。



3D View視界で わき見・居眠りを
駐車・運転を快適に カメラで検知 (参考出展)

■乗り込み楽々シート



ワンタッチ操作で、力を入れなくてもシートが前方だけでなく、後方にも移動し、2列目、3列目への乗降性が大幅に向上します。

(参考出展)

IMASENグループは今後も環境・安全・快適に貢献できるような製品開発をしていくことで、実用化を目指し、新規受注に向けた拡販活動を展開してまいります。

トピックス

「ACSIVE」がグッドデザイン賞を受賞

今仙技術研究所と名古屋工業大学との共同開発の製品となる無動力の歩行支援機「ACSIVE」が、2015年度グッドデザイン賞を受賞しました。これは「ACSIVE」の先端技術である二足歩行のロボティクスで培った技術を、足の運動に難がある人々の歩行介助ツールに応用した点が高く評価されたものです。今後、「ACSIVE」の販売拡大を図るとともに、グループ全体でお客様に喜ばれる製品、社会に認められる新製品の開発に努めてまいります。



GOOD DESIGN AWARD
2015年度受賞

「第42回 国際福祉機器展 H.C.R.2015」に共同出展



【国際福祉機器展】

今仙電機製作所と今仙技術研究所は、10月7日から3日間、東京ビッグサイトで開催の「第42回 国際福祉機器展 H.C.R.2015」に共同出展し、最新の電動車いすや「ACSIVE」などを展示いたしました。

来場者からは、「コンセプトモデルの電動車いすのデザインがスタイリッシュ」、「製品ラインナップが充実した」など好評を博しました。

IMASENグループは、多くのお客様からの声を活かし、福祉現場のニーズに応える製品の開発に努め、安心・安全・快適な暮らしをサポートしてまいります。



【コンセプトモデルの
電動車いす】

連結財務諸表

第2四半期連結貸借対照表

(単位：百万円)

科目	前期末 (2015年3月31日)	当第2四半期末 (2015年9月30日)
資産の部		
流動資産	56,409	54,677
固定資産	37,154	36,017
資産合計	93,564	90,695
負債の部		
流動負債	31,767	29,408
固定負債	14,351	13,287
負債合計	46,119	42,695
純資産の部		
株主資本	41,474	42,153
その他の包括利益累計額	5,545	5,438
非支配株主持分	425	407
純資産合計	47,445	47,999
負債純資産合計	93,564	90,695

第2四半期連結損益計算書

(単位：百万円)

科目	前第2四半期 (2014年4月1日～ 2014年9月30日)	当第2四半期 (2015年4月1日～ 2015年9月30日)
売上高	55,614	58,995
売上原価	48,726	52,835
売上総利益	6,888	6,159
販売費及び一般管理費	4,745	4,680
営業利益	2,143	1,479
営業外収益	251	300
営業外費用	282	269
経常利益	2,112	1,510
特別利益	1	22
特別損失	17	39
税金等調整前四半期純利益	2,097	1,494
法人税、住民税及び事業税	667	551
法人税等調整額	△144	△42
四半期純利益	1,573	985
非支配株主に帰属する四半期純利益	25	20
親会社株主に帰属する四半期純利益	1,547	964

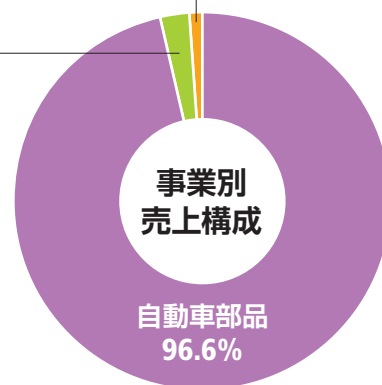
第2四半期連結キャッシュ・フロー計算書

(単位：百万円)

科目	前第2四半期 (2014年4月1日～ 2014年9月30日)	当第2四半期 (2015年4月1日～ 2015年9月30日)
営業活動による キャッシュ・フロー	2,668	2,945
投資活動による キャッシュ・フロー	△1,600	△2,577
財務活動による キャッシュ・フロー	△1,821	△3,531
現金及び現金同等物に係る 換算差額	16	233
現金及び現金同等物の 増減額 (△は減少)	△737	△2,929
現金及び現金同等物の 期首残高	10,458	13,473
現金及び現金同等物の 四半期末残高	9,721	10,544

福祉機器
0.9%

ワイヤーハーネス
2.5%



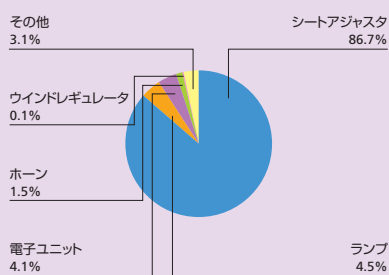
自動車部品関連事業

売上高 57,000百万円
(前年同期比 6.6%増)

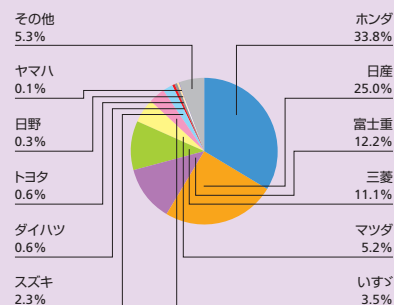
営業利益 1,556百万円
(前年同期比 27.2%減)

北米での生産増により増収、中国での減産影響などにより減益となりました。

製品別売上高構成



販売先系列別売上高構成



会社概要 (2015年9月30日現在)

社名	株式会社今仙電機製作所 Imasen Electric Industrial Co.,Ltd.
設立	1939年2月1日
資本金	6,134百万円
主な事業内容	自動車用機構製品及び電装製品の製造・販売
従業員数	5,093名(連結)

本社所在地	愛知県犬山市字柿畑1番地
営業所及び開発拠点	東京支店/栃木テクニカルセンター/広島テクニカルセンター/水島連絡所 IMASENグローバル開発・研修センター/ドイツ支店
工場	名古屋工場/岐阜工場/八百津工場 春里工場/可児工場/岡山工場/広島工場 (株式会社九州イマセン)
海外拠点	台湾/フィリピン/米国/中国/タイ/インド/メキシコ/インドネシア

役員 (2015年9月30日現在)

代表取締役会長	若山 恭二
代表取締役社長	藤掛 治
常務取締役	亀山 弘昌
常務取締役	中澤 哲則
常務取締役	足立 隆
常務取締役	佐々木 鉄二
取締役	行友 一雄
取締役	亀山 庸宏
取締役	大野 真澄

取締役	富田 雅博
取締役	佐竹 克幸
社外取締役	永井 康雄
社外取締役	鈴木 雄二
常勤監査役	阿部 隆行
常勤監査役	真下 英敏
監査役	宮澤 俊夫
監査役	長谷川 周義

株式情報 (2015年9月30日現在)

株式の状況

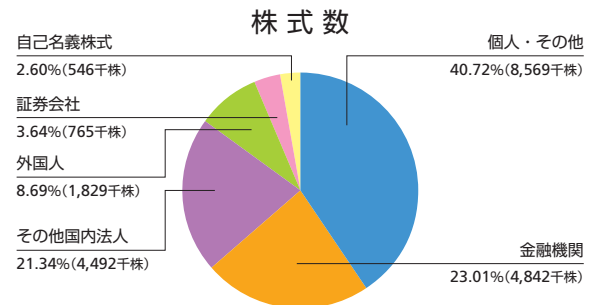
発行可能株式総数	49,195,000株
発行済株式の総数	21,046,785株
株主数	7,890名

大株主 (上位11名)

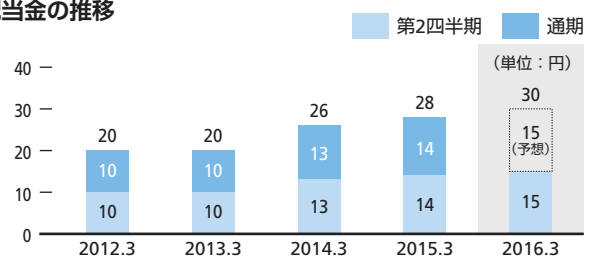
株主名	持株数(千株)	持株比率(%)
本田技研工業株式会社	1,066	5.20
IMASEN取引先持株会	800	3.90
ヤマハ発動機株式会社	613	2.99
株式会社三菱東京UFJ銀行	605	2.95
今仙電機従業員持株会	564	2.75
株式会社第三銀行	505	2.46
CACEIS BANK LUXEMBOURG-CLIENT ACCOUNT	425	2.07
三井住友信託銀行株式会社	374	1.82
株式会社タチエス	320	1.56
日本発条株式会社	310	1.51
テイ・エス・テック株式会社	310	1.51

(注) 1. 当社は、自己株式546千株保有しておりますが、上記大株主からは除外しております。
2. 持株比率は自己株式(546千株)を控除して計算しております。

所有者別分布状況



配当金の推移



株主メモ

事業年度	毎年4月1日から翌年3月31日まで
定時株主総会	毎年6月
基準日	定時株主総会・期末配当: 毎年3月31日 中間配当: 毎年9月30日
株主名簿管理人	東京都千代田区丸の内一丁目4番1号 三井住友信託銀行株式会社

同事務取扱場所	愛知県名古屋市中区栄三丁目15番33号 三井住友信託銀行株式会社 証券代行部
郵便物送付先	〒168-0063 東京都杉並区和泉二丁目8番4号 三井住友信託銀行株式会社 証券代行部
電話照会先	0120-782-031 (フリーダイヤル)
同取次窓口	三井住友信託銀行株式会社 本店及び全国各支店
単元株式数	100株
証券コード	7266 (東京・名古屋証券取引所市場第一部)