

【表紙】

【提出書類】	有価証券報告書
【根拠条文】	金融商品取引法第24条第1項
【提出先】	関東財務局長
【提出日】	2021年5月31日
【事業年度】	第27期（自 2020年3月1日 至 2021年2月28日）
【会社名】	株式会社 I D O M
【英訳名】	IDOM Inc.
【代表者の役職氏名】	代表取締役社長 羽鳥 由宇介（戸籍名：羽鳥 裕介）
【本店の所在の場所】	東京都千代田区丸の内二丁目7番3号 東京ビルディング
【電話番号】	(03)5208 - 5503
【事務連絡者氏名】	経理・財務・IRセクションリーダー 松本 雅之
【最寄りの連絡場所】	東京都千代田区丸の内二丁目7番3号 東京ビルディング
【電話番号】	(03)5208 - 5503
【事務連絡者氏名】	経理・財務・IRセクションリーダー 松本 雅之
【縦覧に供する場所】	株式会社東京証券取引所 （東京都中央区日本橋兜町2番1号）

## 第一部【企業情報】

### 第1【企業の概況】

#### 1【主要な経営指標等の推移】

##### (1) 連結経営指標等

回次	第23期	第24期	第25期	第26期	第27期
決算年月	2017年2月	2018年2月	2019年2月	2020年2月	2021年2月
売上高 (百万円)	251,516	276,157	309,410	361,684	380,564
経常利益 (百万円)	4,160	5,797	2,072	6,867	9,642
親会社株主に帰属する当期純利益 (百万円)	2,247	3,578	381	3,545	1,484
包括利益 (百万円)	2,611	2,941	233	2,844	3,021
純資産額 (百万円)	39,581	41,494	40,357	42,586	45,015
総資産額 (百万円)	114,047	130,181	173,851	183,783	177,222
1株当たり純資産額 (円)	381.05	403.71	392.88	415.42	438.18
1株当たり当期純利益 (円)	22.17	35.29	3.76	34.97	14.77
潜在株式調整後1株当たり当期純利益 (円)	22.16	-	-	-	-
自己資本比率 (%)	33.9	31.4	22.9	22.9	24.8
自己資本利益率 (%)	5.9	9.0	0.9	8.6	3.4
株価収益率 (倍)	33.0	20.2	99.9	14.6	41.9
営業活動によるキャッシュ・フロー (百万円)	4,632	6,989	19,593	13,757	19,508
投資活動によるキャッシュ・フロー (百万円)	8,262	5,315	11,015	406	1,373
財務活動によるキャッシュ・フロー (百万円)	18,092	8,731	30,930	1,142	12,495
現金及び現金同等物の期末残高 (百万円)	14,337	22,763	22,970	37,295	43,179
従業員数 (人) (外、平均臨時雇用者数)	3,964 (569)	3,824 (567)	4,450 (591)	4,464 (505)	4,629 (554)

(注) 1. 売上高には消費税等は含まれておりません。

2. 第24期、第25期、第26期及び第27期の「潜在株式調整後1株当たり当期純利益」は、希薄化効果を有している潜在株式がないため、記載しておりません。

3. 「『税効果会計に係る会計基準』の一部改正」(企業会計基準第28号 2018年2月16日)等を第26期の期首から適用しており、第25期に係る主要な経営指標等については、当該会計基準等を遡って適用した後の指標等となっております。

4. 第26期において、企業結合に係る暫定的な会計処理の確定を行っており、第25期の関連する主要な経営指標等については、暫定的な会計処理の確定による取得原価の当初配分額の重要な見直しが反映された後の金額となっております。

## ( 2 ) 提出会社の経営指標等

回次	第23期	第24期	第25期	第26期	第27期
決算年月	2017年 2月	2018年 2月	2019年 2月	2020年 2月	2021年 2月
売上高 (百万円)	198,434	215,777	234,618	258,008	275,710
経常利益 (百万円)	4,649	6,851	2,673	6,964	7,642
当期純利益又は当期純損失 ( ) (百万円)	2,558	4,324	933	3,500	2,081
資本金 (百万円)	4,157	4,157	4,157	4,157	4,157
発行済株式総数 (株)	106,888,000	106,888,000	106,888,000	106,888,000	106,888,000
純資産額 (百万円)	37,839	41,198	41,218	44,100	41,025
総資産額 (百万円)	99,544	114,088	148,606	160,191	147,897
1株当たり純資産額 (円)	373.08	406.23	406.44	434.85	408.59
1株当たり配当額 (円)	12.00	7.00	11.00	1.20	10.60
(内 1株当たり中間配当額)	(6.00)	(3.50)	(5.50)	(0.60)	(5.30)
1株当たり当期純利益又は1株当たり当期純損失 ( ) (円)	25.23	42.65	9.21	34.51	20.70
潜在株式調整後1株当たり当期純利益 (円)	25.22	-	-	-	-
自己資本比率 (%)	38.0	36.1	27.7	27.5	27.7
自己資本利益率 (%)	6.9	10.9	2.3	8.2	-
株価収益率 (倍)	29.0	16.7	40.8	14.8	-
配当性向 (%)	47.6	16.4	119.5	3.4	-
従業員数 (人)	3,169	3,039	3,230	3,265	3,318
(外、平均臨時雇用者数)	(515)	(527)	(471)	(363)	(430)
株主総利回り (%)	65.2	64.4	35.6	47.6	57.9
(比較指標：配当込み TOPIX)	(120.9)	(142.2)	(132.2)	(127.3)	(161.0)
最高株価 (円)	1,459	888	880	679	698
最低株価 (円)	490	566	293	240	309

(注) 1. 売上高には消費税等は含まれておりません。

2. 第24期、第25期及び第26期の「潜在株式調整後1株当たり当期純利益」は、希薄化効果を有している潜在株式がないため、記載しておりません。第27期は、1株当たり当期純損失であり、また、希薄化効果を有している潜在株式がないため記載しておりません。

3. 第27期の自己資本利益率、株価収益率及び配当性向については、当期純損失を計上しているため記載しておりません。

4. 「『税効果会計に係る会計基準』の一部改正」(企業会計基準第28号 2018年2月16日)等を第26期の期首から適用しており、第25期に係る主要な経営指標等については、当該会計基準等を遡って適用した後の指標等となっております。

5. 最高株価及び最低株価は東京証券取引所(市場第一部)におけるものであります。

## 2【沿革】

当社（1972年4月設立、1997年8月本店を東京都杉並区より東京都新宿区に移転し、1997年11月商号を株式会社小崎建築設計事務所から株式会社ガリバーインターナショナルに変更）は、実質上の存続会社である株式会社ガリバーインターナショナルの株式の額面金額を変更するため、1998年3月1日を合併期日として同社を吸収合併し、同社の資産・負債及び権利義務の一切を引き継ぎました。

合併前の当社は、休業状態にあり、法律上消滅した株式会社ガリバーインターナショナルが実質上の存続会社であるため、本書では別段の記載のない限り実質上の存続会社について記載しております。

なお、事業年度の期数は、実質上の存続会社である株式会社ガリバーインターナショナルの期数を継承し、1998年3月1日より始まる事業年度を第5期としております。

年月	沿革
1994年10月	株式会社ガリバーインターナショナル・コーポレーションを福島県郡山市富田町に中古車買い取り業を目的に設立。
1996年2月	フランチャイズチェーン展開の拡大に伴い、千葉県浦安市に東京本社を開設し、フランチャイズ本部機能を移転する。
1996年4月	商号を株式会社ガリバーインターナショナルに変更する。
1996年9月	本店を千葉県浦安市の東京本社に移転する。これに伴い東京本社を廃止する。
1997年9月	ドルフィネットシステムを試験的に導入開始。
1998年2月	ドルフィネットシステムの本格的運営を開始する。
1998年3月	株式の額面変更のため、形式上の存続会社である株式会社ガリバーインターナショナルと合併する。
1998年12月	日本証券業協会に株式を登録。
2000年3月	全額出資子会社、株式会社イー・インベストメントを設立。
2000年4月	株式会社フジヤマトレーディングと共同出資（当社出資比率70%）で、株式会社ジー・トレーディングを設立。
2000年5月	本店を東京都千代田区に移転。
2000年12月	東京証券取引所市場第二部に上場。
2001年11月	査定価格算出業務において国際標準化機構「ISO9001」（2000年度版）取得。
2002年12月	IR優良企業奨励賞受賞（日本インベスター・リレーションズ協議会）。
2003年8月	東京証券取引所市場第一部に指定。
2004年6月	キャリア・メッセ株式会社と共同出資（当社出資比率70%）で、株式会社ハコポーを設立。
2004年10月	全額出資子会社、株式会社イー・インベストメントを株式会社ジー・ワンファイナンシャルサービスに名称変更。
2004年11月	全額出資子会社、Gulliver USA, Inc.を設立。 子会社、株式会社ジー・トレーディングが日本証券業協会に株式を登録。
2004年12月	子会社、株式会社ジー・トレーディングが株式会社ジャスダック証券取引所に株式を上場。
2005年11月	自動査定システムに関する特許を取得（第3738160号）。
2006年2月	本店を東京都千代田区（現在地）に移転。
2006年11月	ポーター賞受賞。
2007年7月	プロ野球オールスターゲームを冠協賛。
2007年12月	買取・販売の収益の一部を寄付する社会貢献活動を開始。
2008年3月	第2回ハイ・サービス日本300選受賞（サービス産業生産性協議会）。
2009年12月	株式会社ジー・トレーディングを株式交換により完全子会社とする。
2011年2月	子会社、株式会社ジー・ワンインシュアランスサービスの商号を株式会社ガリバーインシュアランスに変更。
2011年8月	株式会社ハコポーを吸収合併。
2012年11月	100%出資会社、株式会社モーターングローバルを設立。
2013年11月	東京マイカー販売株式会社の全株式を取得し、完全子会社化。
2014年6月	100%出資会社、Gulliver International New Zealand Co.,Ltd.を設立。
2015年1月	子会社、株式会社モーターングローバルが株式会社Nakamitsu Motorsの株式と、その大株主である有限会社ナカミツインターナショナルの全株式を取得し、それぞれを完全子会社化。

年月	沿革
2015年 8月	子会社、株式会社Nakamitsu Motorsを株式会社モトーレングランツに名称変更。
2015年 9月	100%出資会社、Gulliver Australia Holdings Pty Ltd.が、豪州にてマルチブランドの新車ディーラーを展開するBuick Holdings Pty Ltd.の株式67.0%を取得し、子会社化。
2016年 7月	商号を株式会社IDOMに変更。
2016年 8月	月額定額クルマ乗り換え放題サービス「NOREL」開始。
2016年12月	100%出資会社、宜多夢(江蘇)商貿有限公司を設立。
2017年 6月	攻めのIT経営銘柄2017に選定(経済産業省・東京証券取引所)
2018年10月	100%出資会社であるIDOM Automotive Group Pty Ltd.(旧社名 Gulliver Australia Holdings Pty Ltd.)の新設子会社IDOM Automotive Essendon Pty Ltd.が、豪州にてマルチブランドの新車ディーラーを展開するAWMグループ5社を株式取得、及び資産譲受の方法により取得し、子会社化。
2019年 8月	個人間カーシェアサービス「G02G0」開始。
2020年 4月	新型コロナウイルス感染症に関する社会貢献活動として、医療従事者をはじめとする全国1万名の方に対し、当社が所有する車を最大3ヵ月間、無償提供する取り組み「Gulliverクルマ支援」(#Save Moving)を実施。
2020年 6月	100%出資子会社、株式会社IDOM CaaS Technologyを設立。
2020年 9月	NOREL事業及びG02G0事業を簡易吸収分割の方法により、株式会社IDOM CaaS Technologyに承継。
2020年 9月	83.3%出資子会社、株式会社FMGを設立。

### 3【事業の内容】

当社グループ（当社及び当社の関係会社）は、当社（株式会社IDOM）及び子会社43社により構成されており、一般消費者への小売を主要な販路として、中古車販売事業及びこれらに付帯する事業を主たる業務としております。なお、中古車販売事業においては、新車販売も行っております。

当社グループの事業内容及び当社と関係会社の当該事業に係る位置付けは次のとおりであります。

なお、次の3部門は「第5 経理の状況 1 連結財務諸表等 (1) 連結財務諸表 注記事項」に掲げるセグメントの区分と同一であります。

#### (1) 日本

連結財務諸表提出会社（株式会社IDOM）は、中古車販売事業及びこれらに付帯する事業を行っております。

株式会社ガリバーインシュアランス（連結子会社）は、保険代理店事業を行っております。

東京マイカー販売株式会社（連結子会社）は、中古車の売買を行っております。

株式会社モーターレングローバル（連結子会社）及び株式会社モーターレングランツ（連結子会社）は、BMW社製乗用車の販売及び整備、修理部品・アクセサリ販売を行っております。

株式会社IDOM CaaS Technology（連結子会社）は、自動車のリース及びレンタル事業を行っております。

#### (2) 豪州

IDOM Automotive Group Pty Ltd.（連結子会社）は、事業会社の株式又は持分を所有することにより、当該会社の事業活動を支配、管理する業務を行っております。

Buick Holdings Pty Ltd.（連結子会社）は、西オーストラリア州における新車・中古車の販売及び関連事業を行う子会社13社を統括しております。

IDOM Automotive Essendon Pty Ltd.（連結子会社）は、ヴィクトリア州における新車・中古車の販売及び関連事業を行う子会社5社を統括しております。

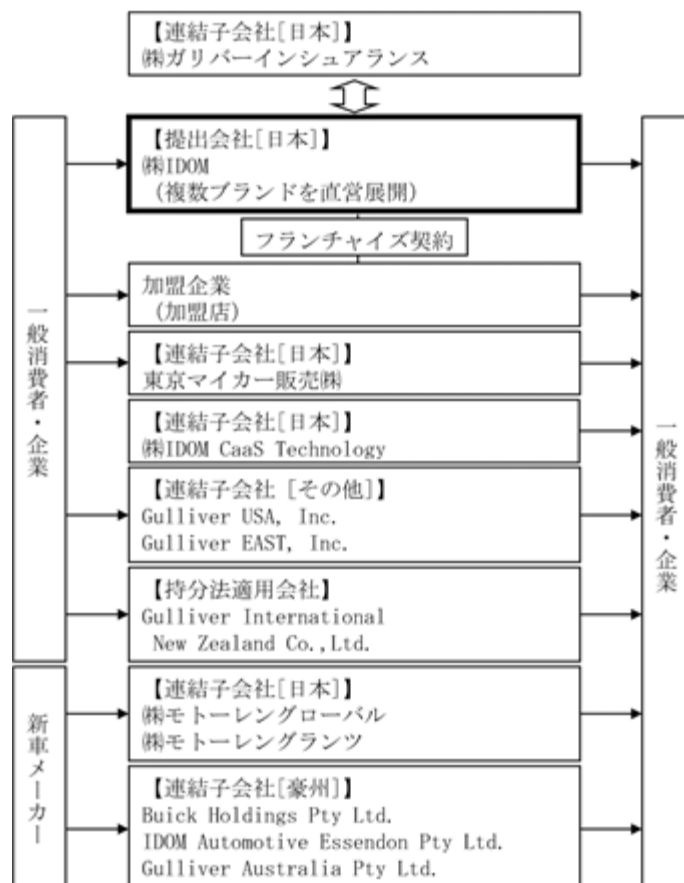
Gulliver Australia Pty Ltd.（連結子会社）は、ヴィクトリア州における新車・中古車の販売及び関連事業を行っております。

FIDO Cars Pty Ltd.（連結子会社）は、豪州東部における車両レンタル事業及び関連事業を行っております。

#### (3) その他

Gulliver USA, Inc.（連結子会社）及びGulliver EAST, Inc.（連結子会社）は、米国国内における中古車の売買を行っております。

事業の系統図は次のとおりであります。



4【関係会社の状況】

名称	住所	資本金又は出資金 (百万円)	主要な事業の内容	議決権の所有 (被所有)割合		関係内容
				所 有 割 合 (%)	被所有 割 合 (%)	
(連結子会社)						
(株)ガリバーインシュアランス	東京都千代田区	101 百万円	保険代理店事業	100.00	-	役員の兼任 事務所の賃貸
Gulliver USA, Inc. (注) 1	米国 カリフォルニア州	12,000 千米ドル	米国国内における 中古車の売買	100.00	-	役員の兼任
Gulliver EAST, Inc.	米国 ニューヨーク州	1,000 千米ドル	米国国内における 中古車の売買	100.00	-	役員の兼任
東京マイカー販売(株)	福島県郡山市	20 百万円	中古車の売買	100.00	-	事業資金の貸付 車両の売買
(株)モーターレン グローバル	東京都千代田区	5 百万円	BMW社製乗用車の 販売及び整備、修 理部品・アクセサ リー販売	100.00	-	役員の兼任 事業資金の貸付 車両の売買
(株)モーターレン グランツ	千葉県市川市	50 百万円	BMW社製乗用車の 販売及び整備、修 理部品・アクセサ リー販売	100.00	-	役員の兼任 事業資金の貸付 車両の売買
(株)IDOM CaaS Technology	東京都千代田区	189 百万円	自動車のリース及 びレンタル業並び にその仲介業	96.03	-	役員の兼任 車両の売買
IDOM Automotive Group Pty Ltd. (注) 1	豪州 西オーストラリア州	148,300 千豪ドル	豪州事業会社を統 括・管理する業務	100.00	-	役員の兼任 事業資金の貸付
Buick Holdings Pty Ltd. (注) 2	豪州 西オーストラリア州	378 豪ドル	豪州西オーストラ リア州における新 車・中古車の販売 及び関連事業	67.00	-	役員の兼任 事業資金の貸付
IDOM Automotive Essendon Pty Ltd. (注) 1	豪州 ヴィクトリア州	26,970 千豪ドル	豪州ヴィクトリア 州における新車・ 中古車の販売及び 関連事業	100.00	-	-
Gulliver Australia Pty Ltd.	豪州 ヴィクトリア州	50 千豪ドル	豪州ヴィクトリア 州における新車・ 中古車の販売及び 関連事業	100.00	-	役員の兼任 事業資金の貸付
FIDO Cars Pty Ltd.	豪州 西オーストラリア州	100 豪ドル	豪州東部における 車両レンタル事業 及び関連事業	100.00	-	-
その他18社						
(持分法適用非連結 子会社) Gulliver International New Zealand Co.,Ltd.	ニュージーランド オークランド	341 千NZドル	ニュージーランド 国内における中古 車の売買	100.00	-	役員の兼任 事業資金の貸付 車両の売買

(注) 1 . 特定子会社であります。

2 . Buick Holdings Pty Ltd.については、売上高（連結会社相互間の内部売上高を除く）の連結売上高に占める割合が10%を超えております。

主要な損益情報等

売上高	68,746 百万円
経常利益	1,476 百万円
当期純利益	1,317 百万円
純資産額	2,985 百万円
総資産額	21,571 百万円



## 5【従業員の状況】

### (1) 連結会社の状況

2021年2月28日現在

セグメントの名称	従業員数(名)
日本	3,601 (473)
豪州	1,013 (78)
その他	15 (3)
合計	4,629 (554)

- (注) 1. 従業員数は就業人員であります。  
2. 従業員数欄の(外書)は、臨時従業員の年間平均雇用人員であります。

### (2) 提出会社の状況

2021年2月28日現在

従業員数(名)	平均年齢(歳)	平均勤続年数(年)	平均年間給与(円)
3,318 (430)	32.3	5.5	4,721,766

セグメントの名称	従業員数(名)
日本	3,318 (430)

- (注) 1. 従業員数は就業人員であります。  
2. 従業員数欄の(外書)は、臨時従業員の年間平均雇用人員であります。  
3. 平均年間給与は、賞与を含んでおります。

### (3) 労働組合の状況

労働組合は、結成されておりませんが、労使関係は良好であります。

## 第2【事業の状況】

### 1【経営方針、経営環境及び対処すべき課題等】

#### (1) 企業理念と経営ビジョン

当社は、企業理念として「Growing Together」を掲げ、共存共栄の思想を原点に、当社のステークホルダー（株主、お客様、社員、パートナー、社会）と共に、成長し続けることを目指しております。

また、当社は、1994年の創業以来、「自動車の流通革命」を起こすことをビジョンとして掲げ、業界の変革を志向しております。自動車流通という循環型経済の一端を担うことが当社の社会的な存在価値と認識し、日本及び海外で事業を拡大させ、自動車の流通革命というビジョン実現に向けて邁進しております。

#### (2) 経営環境

日本における中古車の小売市場規模は約3.7兆円（ 1 ）、中古車の年間流通台数は約262万台（ 1 ）と推計され、当社を取り巻く市場は大変大きな規模であります。こうしたなかで、業界最大手である当社であってもその市場シェアは5%程度（ 2 ）と推計されます。今後、当社が更に市場シェアを拡大する余地は大きいものと考えています。

また、日本の自動車市場における中古車と新車の比率は、米国は中古車の方が高いのに対し、新車の方が高い現状にあります。一般論として、昨今は消費者の中古品への抵抗感が薄くなってきています。こうしたトレンドの変化は、自動車業界においても例外ではありません。当社では、中古車への抵抗感が薄くなり、また、流通取引の透明化が進むことで、長期的に観て、日本においても米国と同様に、中古車の比率の方が高い状況になる可能性は十分にあり得ると考えています。つまり、日本の中古車の小売市場規模は更に拡大する可能性があり得ると考えています。

#### (3) 優先的に対処すべき事業上及び財務上の課題

##### 成長戦略

##### 1．大型店の新規出店

店舗展開については、近年は資本効率を重視し店舗網の再構築を進めてきました。今後は、「ガリバー」のブランド力による集客力や蓄積されたノウハウを武器に、大型店の新規出店を進めていきます。大型店の出店ペースは、資本効率を見極めながら段階的に加速していく方針です。

##### 2．整備工場の展開

当社では、顧客との取引循環サイクルを拡大させ、リピート顧客化し生涯顧客として囲い込みをしていくことを狙い、整備工場の展開を進めていきます。

日本における自動車整備の市場規模は約5.4兆円（ 1 ）と推計され、中古車の市場規模と並び大変大きな規模であります。また、当社としては、内製化によるコスト効率を高めることが可能などのメリットがあります。ビジネスチャンスは大きく、成功確率の高い事業であると考え、拠点の拡大を進めていきます。

##### 3．既存事業展開における改善の取り組み

当社では、従前より、出店エリアの戦略的判断、インターネットによる集客の効率化、在庫管理の徹底などを経営課題と捉え、近年はその改善に取り組んできました。これらに関連する課題に対しては、引き続き、改善策を講じてまいります。

##### 4．新たな事業の展開

中古車の小売ビジネスに限らず、車のフリマアプリ「Gulliver フリマ」、月額定額サービス「NOREL（ノレル）」、個人間カーシェア「GO2GO」などの新たなサービスの立ち上げを行っております。

また、将来的には日本に留まらず海外での事業拡大を見据え、その足がかりとして豪州や米国を中心にグローバル展開を行っております。

#### 経営課題

##### 1．事業拡大への対応

当社では、事業拡大に対応するための人材教育の強化や、多様化する消費者のニーズに応えるサービス開発力の強化やマーケティング活動の進化を図っていく必要があると考えています。これらの取り組みを有効かつ効率的に実現させるために、人材教育体制の整備、専門性のある人材の採用、新しいIT技術を取り入れたIT投資も積極的に行ってまいります。

## 2. 自動車業界の変化への対応

排ガス規制の強化や、自動車のEV（電気自動車）化といった自動車業界における規制や商品の変化が進んでいます。EVなどの新技術が市場に浸透するためにも、中古車の循環は重要だと認識しています。これらの変化を事業のリスクと機会を捉えた経営判断を行っていく必要があると考えています。

## 3. 新型コロナウイルス感染症の拡大への対応

新型コロナウイルス感染症の拡大に伴う政府や地方自治体による外出自粛要請によっては、一時的に来店客数が減少することがあります。また、当面は、景気の先行きの不透明さは続くことが想定されます。一方では、コロナ渦において自動車の活用が促進されれば、中古車業界には追い風の面もあり、これらの経営環境の変化を的確に捉えた上で、経営判断・事業展開を行ってまいります。

## 4. コーポレート・ガバナンスの強化

上記の事業拡大や環境変化に対応するために、実効性の高い経営体制・業務執行体制や経営意思決定プロセスを構築するなど、コーポレート・ガバナンスの強化を図ってまいります。

- 1 出所：矢野経済研究所「2018年 自動車アフターマーケット総覧」
- 2 2021年2月期 当社直営店小売台数を、上記の年間流通台数262万台で除して計算

### (4) 中長期的な経営方針と重視する経営指標

当社は、従来の中古車の買取と卸売（中古車業者向け）を中心とするビジネスから、中古車の小売（一般消費者向け）を中心とするビジネスへ転換を図ってきました。現在、小売ビジネスを中心とするなかで、引き続き、店舗出店や在庫投資を行いながら事業拡大を図ってまいります。

上記の内容を推し進めるうえで、当社は経営指標として、営業利益の拡大、中長期的なフリーキャッシュ・フローの拡大、ROICの最大化を特に重視してまいります。

## 2【事業等のリスク】

当社グループの事業展開その他に関するリスク要因となる可能性があると考えられる主な事項を記載しております。

これらのリスクは発生しうるすべてのリスクを網羅しているものではありません。また、事業上のリスク要因として具体化する可能性は、必ずしも該当しない事項についても、投資判断、あるいは当社グループの事業活動を理解する上で重要と考えられる事項については、投資者に対する積極的な情報開示の観点から記載しております。

当社グループは、これらのリスク発生の可能性を認識した上で、発生の回避及び発生した場合の対応に努める方針であります。本株式に関する投資判断は、本項及び本書中の本項目以外の記載内容も併せて、慎重に検討した上で行われる必要があると考えております。

なお、以下の記載のうち将来に関する事項は、有価証券報告書提出日（2021年5月31日）現在において当社グループが判断したものであり、不確実性を内在しているため、実際の結果と異なる可能性があります。

### 特定地域・市場への依存について

当社グループは、海外での事業展開も開始しておりますが、全体の売上高に占める国内事業の割合が高く、国内の中古車市場への依存度が高い特徴があります。

### 事業環境の変化

人口動態の変化、景気動向の変動、増税や税制の変更、関連する法規制の変更等、様々な要因により、消費環境や市場規模が大きく変動する可能性があります。また、景気の後退や金融収縮等の金融環境の変化によっては、当社が随時に資金調達できない可能性があります。

これらの要因により、当社グループの事業、業績及び財政状態に影響を与える可能性があります。

### 適正利潤の確保

当社グループが適正な利潤を確保するためには、適切な在庫管理の下、適正かつ公正な価格で商品仕入・販売を行う必要があります。特に、国内の中古車市場においては、市場価値も変動する中古車の各車両の状況と市場価値を見極め適正な価格で仕入れ、それを一般消費者にとり納得度の高い公正な価格で販売する必要があります。仕入環境の変化、競争激化による販売価格の低下、在庫の過不足等の要因により適正利潤の確保が困難となった場合には、当社グループの業績及び財政状態に影響を与える可能性があります。

### 店舗に関連するリスクについて

当社の店舗の大部分は、地主から賃借しており、出店にあたり敷金及び保証金、建設協力金を差し入れております。契約に際しては、相手先の信用状態を判断した上で出店の意思決定を致します。しかし、ロードサイド店については、賃貸借期間が15～20年と長期にわたるものが多く、契約時点から状況が変化する可能性があります。敷金及び保証金は契約期間が満了時に返金、建設協力金は当社が支払う賃借料との相殺により回収されるものですが、倒産その他賃貸人の信用状態の悪化等の事由により、当該契約が期間満了又は途中解約に至った際に、差し入れた保証金等の全部又は一部が回収できなくなる可能性があります。なお、2021年2月期末時点における敷金及び保証金、建設協力金残高は10,450百万円であり、総資産の5.9%を占めております。

また、当社は日本最大の中古車販売店舗網と効率的な店舗運営の実現を目指しており、店舗効率向上のために店舗網を見直し、その結果、閉店を決定する場合があります。閉店の場合には、店舗の除却損や閉店にかかる費用が発生する可能性があります。

### 人材獲得及び教育について

当社グループは、今後とも顧客にとって付加価値、満足度の高いサービスを提供し続けることで、事業の拡大を図ってまいります。そのためには継続的に優秀な人材を確保してゆく必要があります。しかしながら、今後人材獲得競争が激化することで、人材確保が将来的に難しくなる可能性があり、採用に要するコストも増加していくことが予想されます。

これに対し当社グループでは、綿密な人員計画の作成、人事制度の刷新等を行うことで、適切な採用コストの管理、魅力的な職場環境の実現に取り組んでおりますが、予想以上に人材獲得競争が激化し、期待する優秀な人材を獲得できない、あるいは採用コストが増加する可能性もあり、その場合、当社グループの業績及び財政状態に影響を与える可能性があります。

また、CS（顧客満足度）やブランド力の向上のためには、人材教育を更に強化していくことが必要であります。既に、教育制度の充実など対応策の実践及び改善を継続的に行っておりますが、その過程に時間を要する状況になった場合、業績及び財政状態に影響を及ぼす可能性があります。

当社代表取締役羽鳥由宇介（戸籍名：羽鳥裕介）、代表取締役羽鳥貴夫及びその近親者の出資する会社との関係について

株式会社フォワードは、当社の法人主要株主であり、2021年2月28日現在において当社の発行済株式（自己株式を除く。）の総数の27.89%を保有しております。同社は、当社代表取締役社長羽鳥由宇介及び当社代表取締役社長羽鳥貴夫の財産保全会社という位置付けであります。

#### 関係会社について

当社は、当社の収益拡大政策として経営資源を有効活用し、収益基盤の多様化を進めるため複数の関係会社を有しております。これらの関係会社は、今後の事業展開によっては投資額が膨らむ可能性があり、当社グループの業績及び財政状態に影響を及ぼす可能性があります。なお、今後も収益基盤の多様化によって収益拡大に努める方針であります。

しかしながら、経済環境の変化や予測できない費用の発生等の影響により、当社グループが計画したとおりに事業を展開し、期待した成果が得られる保証はなく、その結果、当社グループの業績及び財政状態に影響を及ぼす可能性があります。また、連結財務諸表において各関係会社の業績は反映されておりますが、関係会社各社の業績によっては、個別財務諸表において関係会社に対する債権の貸し倒れ及び関係会社株式の評価損が認識される可能性があります。

#### 保有資産の価値の変動及び減損について

当社グループは店舗の建物等の有形固定資産や買収により生じたのれん等を保有しており、収益性の悪化や市場価値の低減により、保有資産の減損処理が必要となった場合には、業績及び財政状態に影響を与える可能性があります。

#### 個人情報管理及び情報セキュリティについて

当社グループは、一般消費者との中古車の売買にかかる業務の中で、多数の個人情報を保有しております。個人情報については、主官省の定める個人情報保護ガイドラインに従って、社内規程を遵守し、リスク管理体制の強化と従業員教育の徹底に取り組んでおります。

しかしながら、万一個人情報等が外部に流出するような事態が発生した場合、お客様の信頼低下による売上の減少や損害賠償による損失が発生する可能性があります。

#### 訴訟について

当社は、当連結会計年度末において業績に重要な影響を及ぼす訴訟等は提起されておませんが、様々な事業活動を行っているなかで、訴訟、係争、その他の法律的手続きの対象となる可能性があります。将来、重要な訴訟等が提起されることにより、当社グループの業績及び財政状態に影響を与える可能性があります。

#### 天候・自然災害等について

当社は、日本全国に店舗を展開しており、台風や大雪といった天候の状況や、自然災害等が発生し、事業運営に遅延又は障害をきたした場合には、業績及び財政状態に影響を与える可能性があります。

### 3【経営者による財政状態、経営成績及びキャッシュ・フローの状況の分析】

#### (1)経営成績等の状況の概要

当連結会計年度における当社グループの財政状態、経営成績及びキャッシュ・フロー（以下、「経営成績等」という。）の状況の概要は、次のとおりであります。

##### 経営成績の状況

当連結会計年度（2020年3月1日～2021年2月28日）において、第1四半期は新型コロナウイルス感染症対策の外出自粛の影響を受け、大幅に来店者数が減少しましたが、緊急事態宣言解除後は反動増もあり急回復しました。下期には前年同期を安定的に上回り、結果として通年では新型コロナウイルス感染症の影響は軽微でした。加えて、店舗の効率化の取り組みが奏功していることもあり、国内直営店の小売台数は、137,382台（前期比3.3%増）となりました。

販売費及び一般管理費は、新型コロナウイルス感染症の影響による販売需要の見通しに応じて、広告宣伝費の抑制を実施しました。加えて、旅費交通費等のコストコントロールを実施したことにより、減少しました。

国内外の新型コロナウイルス感染症関連の補助金収入を特別利益に計上しました。

また、以下の要因により、特別損失を計上しました。

##### 1．感染症関連損失

新型コロナウイルス感染症拡大の影響により、政府及び各自治体から発出された自粛要請や緊急事態宣言を受け、日本及び豪州における店舗の営業時間短縮や臨時休業を実施しました。この臨時休業等期間中に発生した固定費（販売費及び一般管理費）を計上しました。

##### 2．固定資産除却損・店舗閉鎖損失

店舗の効率化を進めるなかで、直営店舗を閉鎖したことにより計上しました。

##### 3．減損損失

###### イ．有形固定資産（直営店舗）

直営店舗で想定された利益が見込めなくなった店舗について減損損失を計上しました。

###### ロ．のれん（豪州事業）

豪州子会社買収時ののれんの減損損失を3,951百万円計上しました。

豪州子会社の業績は堅調に推移している状況ではありますが、豪州子会社の事業計画の前提とするオーストラリアの新車市場の成長率及び増店計画の見通しについて、それぞれの足下の状況を鑑み、見直したことにより計上したものです。

以上の結果、当連結会計年度の実績は、売上高380,564百万円（前期比5.2%増）、営業利益10,571百万円（前期比16.3%増）、経常利益9,642百万円（前期比40.4%増）、親会社株主に帰属する当期純利益1,484百万円（前期比58.1%減）となりました。

地域セグメント別の業績は以下の通りです。

##### a．日本

売上高290,551百万円（前年同期比5.7%増）、セグメント利益（営業利益）8,316百万円（前年同期比13.2%減）となりました。直営店の小売台数の増加に伴い個別業績は増収増益となりましたが、一部子会社の業績が減収減益となりました。

##### b．豪州

売上高88,310百万円（前年同期比4.8%増）、セグメント利益（営業利益）2,999百万円（前年同期は76百万円の営業利益）となり、過去最高益となりました。

新型コロナウイルス感染症の影響を受けつつも、中古車事業の強化やコスト効率化が奏功したこと、加えて、新型コロナウイルス感染症に関する政府補助金に相当する人件費は、感染症関連損失として特別損失に振り替えて計上しており、このことが増益要因となっています。

財政状態の状況

(資産の部)

当連結会計年度末の資産の部合計は、177,222百万円(前期末比3.6%減)となりました。

流動資産は、現金及び預金が増加(前期末比5,883百万円増)したこと及び商品が減少(前期末比6,206百万円減)したことなどにより、126,605百万円(前期末比1.1%減)となりました。

固定資産は、建物及び構築物が減少(前期末比1,750百万円減)したこと及びのれんが減少(前期末比3,213百万円減)したことなどにより、50,616百万円(前期末比9.1%減)となりました。

(負債の部)

当連結会計年度末の負債の部合計は、132,206百万円(前期末比6.4%減)となりました。

流動負債は、1年内返済予定の長期借入金が増加(前期末比10,737百万円増)したことなどにより、47,534百万円(前期末比15.6%増)となりました。

固定負債は、長期借入金が増加(前期末比654百万円増)したことなどにより、84,672百万円(前期末比0.3%増)となりました。

(純資産の部)

当連結会計年度末の純資産の部合計は、利益剰余金が増加(前期末比891百万円増)したこと及び為替換算調整勘定が増加(前期末比1,023百万円増)したことなどにより、45,015百万円(前期末5.7%増)となりました。

キャッシュ・フローの状況

当連結会計年度の現金及び現金同等物(以下「資金」という)は、前連結会計年度末に比べ5,883百万円増加(前期末比15.8%増)し、当連結会計年度末には43,179百万円となりました。

当連結会計年度における各キャッシュ・フローの状況とそれらの要因は次のとおりであります。

(営業活動によるキャッシュ・フロー)

営業活動の結果得られた資金は、19,508百万円となりました。

これは主に、税金等調整前当期純利益4,524百万円、減価償却費2,951百万円、減損損失4,486百万円、たな卸資産の減少額8,514百万円があったこと等です。

(投資活動によるキャッシュ・フロー)

投資活動の結果支出した資金は、1,373百万円となりました。

これは主に、有形固定資産の取得による支出1,189百万円、無形固定資産の取得による支出655百万円、建設協力金の回収による収入560百万円によるものです。

(財務活動によるキャッシュ・フロー)

財務活動の結果支出した資金は、12,495百万円となりました。

これは主に、長期借入金の返済による支出11,867百万円、配当金の支払による支出644百万円によるものです。

生産、受注及び販売の実績

販売実績

当連結会計年度における販売実績をセグメントごとに示すと、次のとおりであります。

セグメントの名称	当連結会計年度 (自 2020年3月1日 至 2021年2月28日)	前年同期比(%)
日本	290,551百万円	105.7
豪州	88,310	104.8
その他	1,701	63.8
合計	380,564	105.2

- (注) 1. 「その他」の区分には、米国の事業を含んでおります。  
2. セグメント間の取引については相殺消去しております。  
3. 上記の金額には、消費税等は含まれておりません。

4. 主な相手先別の販売実績及び当該販売実績の総販売実績に対する割合は次のとおりであります。

相手先	前連結会計年度 (自 2019年3月1日 至 2020年2月29日)		当連結会計年度 (自 2020年3月1日 至 2021年2月28日)	
	金額(百万円)	割合(%)	金額(百万円)	割合(%)
株式会社 ユー・エス・エス	36,005	10.0	35,892	9.4

(2) 経営者の視点による経営成績等の状況に関する分析・検討内容

経営者の視点による当社グループの経営成績等の状況に関する認識及び分析・検討内容は次のとおりであります。  
なお、文中の将来に関する事項は、当連結会計年度末現在において当社が判断したものであります。

重要な会計上の見積り及び当該見積りに用いた仮定

当社グループの連結財務諸表は、わが国において一般に公正妥当と認められている会計基準に基づいて作成されております。連結財務諸表の作成にあたっては、経営者による会計方針の選択や適用、資産・負債や収益・費用の計上に際し、合理的な基準による見積りが含まれており、見積りは不確実性を伴うため、実際の結果はこれらの見積りによる数値と異なる場合があります。

なお、連結財務諸表作成にあたっての重要な会計方針等は、「第5 経理の状況 1 連結財務諸表等 (1) 連結財務諸表 注記事項 連結財務諸表作成のための基本となる重要な事項」に記載のとおりであります。

当連結会計年度の経営成績等の状況に関する認識及び分析・検討内容

「3 経営者による財政状態、経営成績及びキャッシュ・フローの状況の分析 (1) 経営成績等の状況の概要」に記載のとおりであります。

資本の財源及び資金の流動性に関する情報

当社グループの資金需要の主なものは、中古車及び新車の仕入に係る費用や販売費及び一般管理費等の営業費用、並びに店舗の設備投資等であります。運転資金及び設備投資資金は、自己資金及び借入金により対応することを基本としております。

当社グループは、資金を安定的に確保する方針の下、金融機関から行う資金調達は長期借入金を中心に行っております。

4 【経営上の重要な契約等】

該当事項はありません。

5 【研究開発活動】

該当事項はありません。



### 第3【設備の状況】

#### 1【設備投資等の概要】

当社グループ（当社及び連結子会社）は、当連結会計年度において、直営店舗の新規出店等を中心にグループ全体で1,832百万円の設備投資を実施いたしました。セグメントごとの状況は以下のとおりであります。

セグメントの名称	当連結会計年度	前年同期比
日本	1,622百万円	51.5%
豪州	191	64.1
その他	19	407.4
計	1,832	53.1
消去又は全社	-	-
合計	1,832	53.1

#### 2【主要な設備の状況】

当社グループにおける主要な設備は、次のとおりであります。

##### (1) 提出会社

2021年2月28日現在

事業所名 (所在地)	セグメントの 名称	設備の 内容	帳簿価額（百万円）						従業員数 (人)
			建物及び 構築物	車両 運搬具	工具、器具 及び備品	土地 (面積㎡)	その他	合計	
中古車販売事業所 (全国460店舗)	日本	店舗	18,480	-	296	217 (3,503.76)	948	19,943	2,702 (265)
関東商品化センター (千葉県野田市)	日本	整備工場	327	-	29	-	1	357	40 (24)
本社及び事業本部 (東京都千代田区、 千葉県浦安市及び 千葉県千葉市)	日本	事務所	1,068	16	51	0 (1,543.00)	649	1,786	576 (141)

##### (2) 国内子会社

2021年2月28日現在

会社名	事業所名 (主な所在地)	セグメントの 名称	設備の 内容	帳簿価額（百万円）						従業員数 (人)
				建物及び 構築物	車両 運搬具	工具、器具 及び備品	土地	その他	合計	
東京マイカー 販売㈱	中古車販売事業所 (福島県郡山市)	日本	店舗及び 事務所	81	0	10	-	2	94	62 (7)
㈱モーター レングローバル	新車及び中古車 販売事業所 (北海道旭川市)	日本	店舗及び 事務所	1	-	1	-	0	3	10 (-)
㈱モーター レングランツ	新車及び中古車 販売事業所 (千葉県市川市)	日本	店舗及び 事務所	338	-	52	-	25	415	168 (19)
㈱IDOM CaaS Technology	本社 (東京都千代田区)	日本	事務所	-	-	-	-	224	224	33 (5)

(3) 在外子会社

2021年2月28日現在

会社名	事業所名 (所在地)	セグメントの 名称	設備の 内容	帳簿価額(百万円)						従業員数 (人)
				建物及び 構築物	車両 運搬具	工具、器 具 及び備品	土地	その他	合計	
Gulliver USA, Inc.	中古車販売 事業所 (米国カリフォル ニア州)	その他	店舗及び 事務所	6	4	4	-	6	24	13 (3)
Gulliver EAST, Inc.	中古車販売 事業所 (米国ニューヨ ーク州)	その他	店舗及び 事務所	1	0	0	-	-	-	2 (-)
Buick Holdings Pty Ltd.	新車及び中古 車販売事業所 (豪州西オースト ラリア州)	豪州	店舗及び 事務所	95	43	274	-	3,033	3,446	716 (51)
IDOM Automotive Essendon Pty Ltd.	新車及び中古 車販売事業所 (豪州ヴィクトリ ア州)	豪州	店舗及び 事務所	60	58	5	-	3,085	3,209	244 (19)
Gulliver Australia Pty Ltd.	新車及び中古 車販売事業所 (豪州ヴィクトリ ア州)	豪州	店舗及び 事務所	42	-	4	-	-	46	41 (7)

- (注) 1. 帳簿価額のうち「その他」は、無形固定資産(のれんを除く)及び建設仮勘定であります。なお、金額には消費税等は含まれておりません。  
2. 提出会社の本社の土地は福利厚生施設のものであります。

3【設備の新設、除却等の計画】

当連結会計年度末における重要な設備の新設、除却等の計画は次のとおりであります。

(1) 重要な設備の新設等

2021年2月28日現在

会社名	事業所名	セグメントの 名称	設備の内容	投資予定額		資金調達方法	着手及び 完了予定年月		完成後の 増加能力
				総額 (百万円)	既支払額 (百万円)		着手	完了	
提出 会社	直営店舗及 び整備工場 (合計15拠点)	日本	事業用設備等	3,000	-	自己資金及び 借入金	2021年 3月~	2022年 2月期中	-

- (注) 1. 投資予定額には、消費税等は含まれておりません。  
2. 完成後の増加能力は、算出することが困難なため記載を省略しております。

(2) 重要な設備の除却等

該当事項はありません。

## 第4【提出会社の状況】

### 1【株式等の状況】

#### (1)【株式の総数等】

##### 【株式の総数】

種類	発行可能株式総数(株)
普通株式	400,000,000
計	400,000,000

##### 【発行済株式】

種類	事業年度末現在発行数 (株) (2021年2月28日)	提出日現在発行数 (株) (2021年5月31日)	上場金融商品取引所名 又は登録認可金融商品 取引業協会名	内容
普通株式	106,888,000	106,888,000	東京証券取引所 (市場第一部)	単元株式数 100株
計	106,888,000	106,888,000	-	-

#### (2)【新株予約権等の状況】

##### 【ストックオプション制度の内容】

該当事項はありません。

##### 【ライツプランの内容】

該当事項はありません。

##### 【その他の新株予約権等の状況】

該当事項はありません。

#### (3)【行使価額修正条項付新株予約権付社債券等の行使状況等】

該当事項はありません。

#### (4)【発行済株式総数、資本金等の推移】

年月日	発行済株式 総数増減数 (千株)	発行済株式 総数残高 (千株)	資本金 増減額 (百万円)	資本金 残高 (百万円)	資本準備金 増減額 (百万円)	資本準備金 残高 (百万円)
2020年7月31日 (注)	-	106,888	-	4,157	4,032	-

(注) 会社法第448条第1項の規定に基づき、資本準備金を減少し、その他資本剰余金に振り替えたものであります。

#### (5)【所有者別状況】

2021年2月28日現在

区分	株式の状況(1単元の株式数100株)								単元未満 株式の状況 (株)
	政府及び地方 公共団体	金融機関	金融商品 取引業者	その他の 法人	外国法人等		個人その他	計	
					個人以外	個人			
株主数 (名)	-	23	31	41	163	12	5,378	5,648	-
所有株式数 (単元)	-	193,235	24,627	339,444	208,677	82	302,555	1,068,620	26,000
所有株式数の 割合(%)	-	18.1	2.3	31.8	19.5	0.0	28.3	100.0	-

(注) 1. 自己株式6,480,601株は、「個人その他」に64,806単元、「単元未満株式の状況」に1株含めて記載をしております。

2. 「その他の法人」及び「単元未満株式の状況」の欄には、証券保管振替機構名義の株式が、それぞれ2単元及び20株含まれております。

( 6 ) 【大株主の状況】

2021年2月28日現在

氏名又は名称	住所	所有株式数 (千株)	発行済株式(自己株式を除く。)の総数 に対する所有株式数の 割合(%)
株式会社フォワード	東京都港区白金台四丁目16番12号	28,000	27.89
羽鳥 由宇介 (戸籍名:羽鳥 裕介)	東京都港区	7,039	7.01
株式会社ビッグモーター	東京都港区六本木六丁目10番1号	5,697	5.67
株式会社日本カストディ銀行 (信託口)	東京都中央区晴海一丁目8番12号	4,906	4.89
日本スタートラスト信託銀行 株式会社(信託口)	東京都港区浜松町二丁目11番3号	4,813	4.79
羽鳥 貴夫	東京都渋谷区	3,039	3.03
JP MORGAN CHASE BANK 385632 (常任代理人 株式会社みずほ 銀行)	25 BANK STREET, CANARY WHARF, LONDON, E14 5JP UNITED KINGDOM (東京都港区港南二丁目15番1号 品川イ ンターシティA棟)	3,029	3.02
THE BANK OF NEW YORK MELLON 140044(常任代理人 株式会社 みずほ銀行)	240 GREENWICH STREET, NEW YORK, NY 10286, U.S.A (東京都港区港南二丁目15番1号 品川イ ンターシティA棟)	2,592	2.58
あいおいニッセイ同和損害保険 株式会社	東京都渋谷区恵比寿一丁目28番1号	2,000	1.99
STATE STREET BANK AND TRUST COMPANY 505103(常任代理人 株式会社みずほ銀行)	P.O. BOX 351 BOSTON MASSACHUSETTS 02101 U.S.A (東京都港区港南二丁目15番1号 品川イ ンターシティA棟)	1,097	1.09
計	-	62,212	61.96

(注) 1. 上記所有株主数のうち、信託業務に係る株式数は、次のとおりであります。

株式会社日本カストディ銀行(信託口) 4,906千株

日本スタートラスト信託銀行株式会社(信託口) 4,813千株

2. 上記のほか当社所有の自己株式 6,480千株(所有割合6.06%)があります。

3. JCTホールディングス株式会社、日本トラスティ・サービス信託銀行株式会社及び資産管理サービス信託銀行は2020年7月27日付けで合併し、商号を株式会社日本カストディ銀行に変更しております。

(7)【議決権の状況】

【発行済株式】

2021年2月28日現在

区分	株式数(株)	議決権の数(個)	内容
無議決権株式	-	-	-
議決権制限株式(自己株式等)	-	-	-
議決権制限株式(その他)	-	-	-
完全議決権株式(自己株式等)	(自己保有株式) 普通株式 6,480,600	-	権利内容に何ら限定のない当社における標準となる株式
完全議決権株式(その他)	普通株式 100,381,400	1,003,814	同上
単元未満株式	普通株式 26,000	-	同上
発行済株式総数	106,888,000	-	-
総株主の議決権	-	1,003,814	-

【自己株式等】

2021年2月28日現在

所有者の氏名又は名称	所有者の住所	自己名義所有株式数(株)	他人名義所有株式数(株)	所有株式数の合計(株)	発行済株式総数に対する所有株式数の割合(%)
(自己保有株式) 株式会社I D O M	東京都千代田区丸の内二丁目7番3号東京ビルディング	6,480,600	-	6,480,600	6.06
計	-	6,480,600	-	6,480,600	6.06

## 2【自己株式の取得等の状況】

【株式の種類等】会社法第155条第3号に該当する普通株式の取得及び会社法第155条第7号に該当する普通株式の取得

### (1)【株主総会決議による取得の状況】

該当事項はありません。

### (2)【取締役会決議による取得の状況】

区分	株式数(株)	価額の総額(円)
取締役会(2020年4月14日)での決議状況 (取得期間2020年4月15日～2020年7月14日)	3,000,000	1,500,000,000
当事業年度前における取得自己株式	-	-
当事業年度における取得自己株式	1,000,000	397,000,000
残存決議株式の総数及び価額の総額	2,000,000	1,103,000,000
当事業年度の末日現在の未行使割合(%)	66.7	73.5
当期間における取得自己株式	-	-
提出日現在の未行使割合(%)	66.7	73.5

(注)当期間における取得自己株式数には、2021年5月1日からこの有価証券報告書提出日までの単元未満株式の買取による株式は含まれておりません。

### (3)【株主総会決議又は取締役会決議に基づかないものの内容】

区分	株式数(株)	価額の総額(円)
当事業年度における取得自己株式	30	17,250
当期間における取得自己株式	-	-

(注)当期間における取得自己株式数には、2021年5月1日からこの有価証券報告書提出日までの単元未満株式の買取による株式は含まれておりません。

### (4)【取得自己株式の処理状況及び保有状況】

区分	当事業年度		当期間	
	株式数(株)	処分価額の総額(円)	株式数(株)	処分価額の総額(円)
引き受ける者の募集を行った取得自己株式	-	-	-	-
消却の処分を行った取得自己株式	-	-	-	-
合併、株式交換、株式交付、会社分割に係る移転を行った取得自己株式	-	-	-	-
その他	-	-	-	-
保有自己株式数	6,480,601	-	6,480,601	-

### 3【配当政策】

当社の配当政策は、連結業績に連動して配当金を決定する「業績連動型配当」を基本方針としております。当社では、原則として、「前期の連結当期純利益（親会社株主に帰属する当期純利益）×30%」で算出される金額を配当総額とし、当期の1株当たり配当金を決定する方法を採用しております。

当社は、中間配当と期末配当の年2回の剰余金配当を行うことを基本方針としております。これらの剰余金の配当の決定機関は、期末配当については株主総会、中間配当については取締役会であります。

当事業年度については、当該基本方針に基づき、2021年5月28日開催の定時株主総会において、1株当たり5.30円の期末配当を決議しております。結果として、当期の1株当たり配当金は年間10.60円（中間5.30円、期末5.30円）とさせていただきます。

内部留保資金については、将来における更なる利益拡大、企業価値向上を目指し、競争力の強化やサービスの向上を図るため、直営店の新規出店、新規事業開発、社内インフラの強化など、効果的かつ効率的な投資を行ってまいります。

当社は、「取締役会の決議によって、毎年8月31日を基準日として、中間配当を行うことができる。」旨を定款に定めております。

なお、当事業年度に係る剰余金の配当は以下のとおりであります。

決議年月日	配当総額 (百万円)	1株当たり配当額 (円)
2020年10月14日 取締役会決議	532	5.30
2021年5月28日 定時株主総会決議	532	5.30

## 4【コーポレート・ガバナンスの状況等】

### (1)【コーポレート・ガバナンスの概要】

コーポレート・ガバナンスに関する基本的な考え方

当社は、“Growing Together”を企業理念として掲げ、共存共栄の思想を原点に、当社のステークホルダー（株主、お客様、社員、パートナー、社会、当社グループに関わる全ての人々）に喜ばれ、高い満足度を提供することを目指しております。

また、スピーディー且つ高度な経営判断を実現するとともに、ディスクロージャーの充実とアカウントビリティ（説明責任）を十分に果たすことにより企業の透明性を確保することが、株主価値向上に重要な影響を与えることと認識し、そのために経営管理機能の強化を図っております。

これらを実現させるために、コーポレート・ガバナンスの充実を図っていくことが肝要であると考えております。

企業統治の体制の概要及び当該体制を採用する理由

#### イ．企業統治の体制の概要

当社は、コーポレート・ガバナンス体制として、取締役会及び監査役会制度を採用しております。また、取締役会に準ずる意思決定機関として、社長決裁会を委員会として設置し、運用に当たっております。

取締役会は、社外取締役2名を含む取締役5名で構成され、戦略決定、重要事項や業績報告及びその対策についての付議等、会社の業務執行が効率的に行われるように実効性のある審議を行っております。

取締役会は、経営環境の変化等による戦略的意思決定の迅速性を重視し、事前に社長決裁会等において、慎重かつ詳細に議案内容を検討した上で、定期招集決議に加え、状況により臨時開催を行いつつ、機動的に実施しております。

社長決裁会は、代表取締役社長参加のもとで行われる意思決定の場となっております。開催頻度は概ね週に1回ないし2回程度となっており、取締役会へ上程する付議議題の検討、取締役会決議事項に基づく細部にわたる意思決定や業務指示などを行うこととしており、取締役会の補完的な役割を担っております。

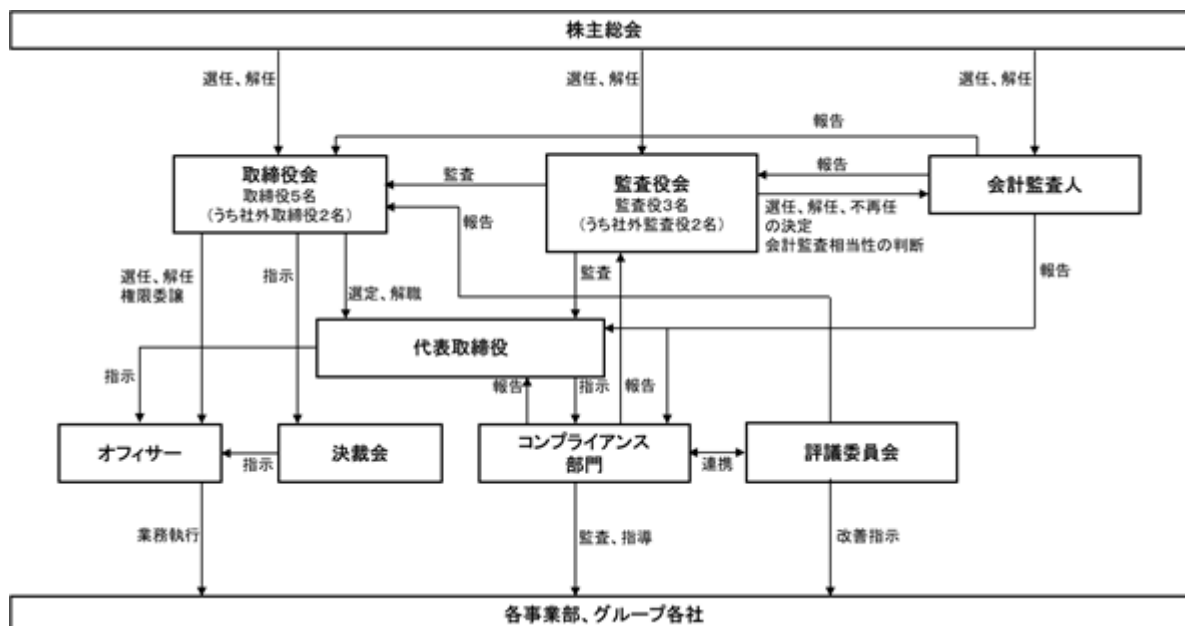
監査役会は、独立性の高い社外監査役2名を含む3名で構成されており、各々は会計、税務、企業法務、人事労務に十分に精通しており、専門的な見地からも意見を述べております。

監査役は、取締役会など重要な会議に出席し、取締役の職務執行の監視を行うことに加え、会計監査人やコンプライアンス担当部門、関係会社監査役との連携を図りつつ、重要事項の確認を行っております。加えて、社長決裁会の議事録、業績や財務会計状況の報告、内部統制、内部監査の状況、法務案件の状況等、毎月定期的に広範かつ細部にわたり俯瞰的に業務執行状況を確認し、監査に当たっております。

#### ロ．当該体制を採用する理由

当社は、急速な経営環境の変化に迅速に対応すべく、取締役会のスリム化を実現させております。

社外取締役2名を含む取締役5名により構成する取締役会が、当社グループにおける企業活動のあらゆる領域を網羅し、スピード感をもって機動的に意思決定をしていく体制であり、現行体制が企業経営として効率的であると判断しております。





## 企業統治に関するその他の事項

### イ．内部統制システム、リスク管理体制及び子会社の業務の適正を確保するための体制の整備の状況

#### (1) 当社の取締役の職務の執行が法令及び定款に適合することを確保するための体制

取締役会は、取締役会規則に定められた基準に従って、法令に基づく職務その他重要な業務執行を決定する。取締役会は監査役出席の下に開催され、各取締役は業務の執行状況を報告するとともに、相互に他の取締役の業務執行状況を監視、監督する。各監査役は監査役会が定める監査役会規則に基づき、取締役会への出席及び子会社を含む業務状況の調査を通じて、取締役の職務執行状況を監査する。なお、コンプライアンス体制の基礎として、取締役会はコンプライアンス規程を制定し、取締役及び使用人が実施すべき基本方針を明確にするとともに、その周知徹底を図っていく。

#### (2) 当社の取締役の職務の執行に係る情報の保存及び管理に関する体制

代表取締役は、取締役の職務執行に係る情報の保存及び管理につき全社的に統括する責任者を取締役の中から任命し、その者が作成する文書管理規程に従い、職務執行に係る情報を文書又は電磁的媒体に記録し、保存する。取締役及び監査役は文書管理規程により、常時、これらの文書等を閲覧できるものとする。

#### (3) 当社の損失の危険の管理に関する規程その他の体制

コンプライアンス、環境、災害、情報セキュリティ等に係るリスクについては、対応責任者の取締役から指示を受けたそれぞれの担当部署にて、規則・ガイドラインの制定、研修の実施、マニュアルの作成・配布等を行うものとし、新たに生じたリスクについては、すみやかに対応責任者となる取締役を定める。

リスクが発生した場合には、代表取締役又は代表取締役が指名する取締役等を責任者とした対策本部をすみやかに設置し、損害の拡大を防止するとともに、これを最小限にとどめるものとする。

#### (4) 当社の取締役の職務の執行が効率的に行われることを確保するための体制

取締役、従業員が共有する全社的な目標を定め、この浸透を図るとともに、この目標達成に向けて各部門が実施すべき具体的な目標及び権限分配を含めた効率的な達成の方法を業務担当取締役が定め、ITを活用したシステムによりその結果を迅速にデータ化することで、取締役会が定期的にその結果のレビューを実施し、効率化を阻害する要因を排除・低減するなどの改善を促すことにより、目標達成の確度を高め、全社的な業務の効率化を実現するしくみを構築する。

#### (5) 当社の使用人の職務の執行が法令及び定款に適合することを確保するための体制

当社の使用人が法令違反の疑義のある行為及び事実等を発見した場合は、すみやかにコンプライアンス部門に報告する体制を確立する。この体制には従業員が直接法令違反の疑義がある行為及び事実等を匿名で通報できることを保証するコンプライアンスホットラインも含まれる。法令違反の疑義のある行為及び事実等の報告・通報を受けたコンプライアンス部門は内容を調査し、再発防止策を担当部門と協議の上、決定し、全社的に再発度や重要性の高い問題は、評議委員会に付議し、審議結果を取締役会及び監査役会に報告する。

#### (6) 当社及びその子会社から成る企業集団における業務の適正を確保するための体制

- a. 当社及びその子会社（以下「グループ各社」という。）における内部統制の構築を目指し、当社にグループ各社全体の内部統制に関する担当部門を設けるとともに、当社及びグループ各社間での内部統制に関する協議、情報の共用化、指示・要請の伝達等が効率的に行われるシステムを含む体制を構築する。
- b. 当社の取締役、オフィサー、チームリーダー及びグループ各社の取締役は、各部門の業務執行の適正を確保する内部統制の確立と運用の権限と責任を有する。
- c. 当社は、関係会社管理規程により、グループ各社に対して、当社の経営方針、戦略等を徹底し、企業グループとしての最大成果を目指すとともに、経営上の重要事項については、当社の事前の承認又は当社への報告を義務付ける。
- d. 当社の内部監査部門は、ガバナンス・プロセス及びリスク・マネジメント・コントロールの一環として、当社及び主要なグループ各社の内部監査を実施し、当社及び当該グループ各社の内部統制の改善策の指導、実施の支援・助言を行う。

#### (7) 当社の監査役がその職務を補助すべき使用人を置くことを求めた場合における当該使用人に関する事項

監査役との協議により判断した結果、監査役を補助する専属の使用人は原則として設置しない。ただし、必要に応じて監査役より監査業務を使用人に対して命令することは妨げない。

- (8) 前号の使用人の当社の取締役からの独立性に関する事項及び当社の監査役の当該使用人に対する指示の実効性の確保に関する事項  
監査役より監査業務に必要な命令を受けた使用人は、その命令に関して、取締役、内部監査責任者等の指揮命令を受けないものとする。
- (9) 当社の監査役への報告に関する体制
- a. 当社の取締役及び使用人並びにグループ各社の取締役、監査役及び使用人又はこれらの者から報告を受けた者は、当社の監査役に対して、法定の事項に加え、当社及びグループ各社に重大な影響を及ぼす事項、当社及びグループ各社における内部監査の実施状況、コンプライアンスホットラインによる通報状況及びその内容をすみやかに報告する。報告の方法（報告者、報告受領者、報告時期等）については、当社の取締役と監査役との協議により決定する方法によるものとする。
  - b. 監査役に報告を行った者について、当該報告を行ったことを理由として、不利な取扱いを行うことを禁止し、その旨を当社及びグループ各社において周知徹底する。
- (10) その他当社の監査役の監査が実効的に行われることを確保するための体制
- a. 監査役は、代表取締役社長、会計監査人とそれぞれ定期的に意見交換会を開催することとする。
  - b. 監査役がその職務の執行について、費用の前払等の請求をしたときは、担当部署において審議の上、当該請求に係る費用等が当該監査役の職務の執行に必要でないと認められた場合を除き、すみやかに当該費用等を処理する。

#### ロ. 責任限定契約の内容の概要

当社と取締役（業務執行取締役等であるものを除く。）及び監査役は、会社法第427条第1項の規定に基づき、同法第423条第1項の損害賠償責任を限定する契約を締結しております。当該契約に基づく損害賠償責任の限度額は、法令が定める額としております。なお、当該責任限定が認められるのは、当該取締役（業務執行取締役等であるものを除く。）又は監査役が責任の原因となった職務の遂行について善意でかつ重大な過失がないときに限られます。

当社と社外取締役及び社外監査役は、会社法第427条第1項の規定に基づき、同法第423条第1項の損害賠償責任を限定する契約を締結しております。当該契約に基づく損害賠償責任の限度額は、法令が定める額としております。なお、当該責任限定が認められるのは、当該社外取締役又は社外監査役が責任の原因となった職務の遂行について善意でかつ重大な過失がないときに限られます。

#### ハ. 反社会的勢力排除に向けた基本的な考え方

当社は、市民社会の秩序や安全を脅かす反社会的勢力とは一切の係わり合いを持たず、その圧力に屈することなく毅然とした態度で臨むものとし、断固として排除することを基本方針とします。

#### 二. 反社会的勢力排除に向けた体制の整備状況

##### (1) 対応統括部署及び不当要求防止責任者の設置状況

対応統括部署を本社コンプライアンス部門とし、同部門を通じて反社会的勢力に関する諸事項を一元的に統括・管理するとともに、各部署に対し、反社会的勢力に関する対応について、指導しております。また、反社会的勢力からの不当要求に適切に対応するために、対応統括部署に「不当要求防止責任者」を配置し、各部署において不当要求が為された場合、当該部門責任者と連携して、組織として対応する仕組みを整備しております。

##### (2) 外部の専門機関との連携状況

当社は、反社会的勢力排除に関する経験の豊富な弁護士と顧問契約を締結し、種々の指導を仰ぐとともに、所轄警察署と随時連絡を取り、情報収集等、連携を図っております。

##### (3) 対応マニュアルの整備状況

当社は、企業行動憲章等を受け、具体的な不当要求に関する対応や種々の態様に係る対応要領を取り纏めた「反社会的勢力対応マニュアル」を整備しております。

##### (4) 反社会的勢力排除条項の導入

当社は、反社会的勢力が取引先となって、不当要求を行う場合の被害を防止する事はもとより、これらの者と取引関係を持つことは、それが発覚した場合の企業信頼性が毀損する事を重く受け止め、順次契約書や取引約款等に反社会的勢力排除条項を設けております。

ホ．取締役の定数

当社の取締役は5名以内とする旨定款に定めております。

ヘ．取締役の選任の決議要件

当社は、取締役選任決議について、議決権を行使することができる株主の議決権3分の1以上を有する株主が出席し、その議決権の過半数をもって行う旨定款に定めております。

また、取締役の選任決議は、累積投票によらないものとする旨定款に定めております。

ト．株主総会の特別決議の要件

当社は、会社法第309条第2項に定める株主総会の決議は、議決権を行使することができる株主の議決権の3分の1以上を有する株主が出席し、その議決権の3分の2以上をもって行う旨定款に定めております。これは、株主総会における特別決議の定足数を緩和することにより、株主総会の円滑な運営を行うことを目的とするものであります。

チ．中間配当

当社は、会社法第454条第5項の規定により、取締役会の決議によって毎年8月31日を基準日として、中間配当を行うことができる旨定款に定めております。これは、株主への機動的な利益還元を可能にするためであります。

リ．自己の株式の取得

当社は、会社法第165条第2項の規定により、取締役会の決議をもって、自己の株式を取得することができる旨を定款に定めております。これは、経営環境の変化に対応した機動的な資本政策の遂行を可能とするため、市場取引等により自己の株式を取得することを目的とするものであります。

ヌ．取締役及び監査役の責任免除

当社は、会社法第427条第1項の規定により、取締役会の決議をもって同法第423条第1項の行為に関する取締役（取締役であった者を含み、業務執行取締役等であるものを除く。）及び監査役（監査役であった者を含む。）の責任を法令の限度において免除することができる旨定款に定めております。これは、取締役及び監査役が職務を遂行するにあたり、その能力を十分に発揮して、期待される役割を果たしうる環境を整備することを目的とするものであります。

( 2 ) 【 役員の状況】

役員一覧

男性 7名 女性 1名 ( 役員のうち女性の比率12.5% )

役職名	氏名	生年月日	略歴	任期	所有株式数 ( 千株 )
取締役社長 ( 代表取締役 )	羽鳥 由宇介 ( 戸籍名： 羽鳥 裕介 )	1971年 1月20日生	1995年 7月 当社取締役 1999年 3月 当社常務取締役 2001年 2月 当社専務取締役 2008年 6月 当社代表取締役社長( 現任 )	( 注 ) 3	7,039
取締役社長 ( 代表取締役 )	羽鳥 貴夫	1972年 6月12日生	1995年 7月 当社取締役 1996年 1月 株式会社フォワード設立 代表取締役( 現任 ) 1999年 3月 当社常務取締役 2006年 5月 当社専務取締役 2008年 6月 当社代表取締役社長( 現任 )	( 注 ) 3	3,039
取締役	太田 勝	1964年 9月25日生	1997年 3月 当社入社 2008年 4月 当社直営推進チームリーダー 2009年 4月 当社執行役員 2016年 5月 当社取締役 Gulliverカンパニーチームリーダー 2017年 4月 当社取締役 エキスパート事業部チームリーダー 2018年 4月 当社取締役 総合事業部チームリーダー 2019年 4月 当社取締役 リアル営業部門担当( 現任 )	( 注 ) 3	7
取締役	杉江 潤	1956年 6月23日生	1979年 4月 大蔵省( 現財務省 ) 入省 2007年 7月 国税庁 調査査察部長 2008年 7月 関東信越国税局長 2009年 7月 国税庁 長官官房審議官( 国際担当 ) 2011年 7月 東京国税局長 2012年12月 株式会社証券保管振替機構 審議役 2014年 6月 同社常務取締役 株式会社ほふりクリアリング 常務取締役 2015年 7月 株式会社証券保管振替機構 常務執行役 2017年 5月 当社取締役( 現任 ) 2018年 4月 一般社団法人投資信託協会 副会長専務理事( 現任 ) 2019年 6月 三井住友建設株式会社 社外取締役( 現任 )	( 注 ) 3	-
取締役	野田 公一	1966年 1月11日生	1988年 4月 株式会社三菱銀行( 現株式会社三菱UFJ銀行 ) 入行 1998年 6月 ハーバード大学経営大学院卒業 1999年 7月 株式会社インクス( 現SOLIZE株式会社 ) 入社 2004年 7月 楽天株式会社( 現楽天グループ株式会社 ) 入社 2005年 5月 同社執行役員 マーケティングメンバーサービス部門長 2006年 9月 同社執行役員 採用育成本部長 2009年 1月 同社執行役員 金融業務室長 2009年 3月 楽天証券株式会社 取締役 2010年 1月 ビットワレット株式会社( 現楽天Edy株式会社 ) 監査役 2011年 2月 楽天株式会社( 現楽天グループ株式会社 ) 執行役員経営企画室長 2013年 2月 同社執行役員 グローバル人事部長 2016年12月 ウォルマート・ジャパン・ホールディングス株式会社 最高人財責任者 2018年 5月 当社取締役( 現任 ) 2019年 2月 ウォルマート・ジャパン・ホールディングス株式会社 最高管理責任者 2019年11月 株式会社Works Human Intelligence 最高人財責任者( CHRO ) ( 現任 ) 2020年 3月 株式会社OKAN 社外取締役( 現任 ) 株式会社ワークスビジネスサービス 取締役( 現任 ) 2021年 4月 株式会社WHI Holdings 最高人財責任者( CHRO ) ( 現任 )	( 注 ) 3	60

役職名	氏名	生年月日	略歴	任期	所有株式数 (千株)
監査役	須釜 武伸	1962年2月5日生	1984年3月 株式会社赤トリキショッピングデパート (現株式会社赤トリキ) 入社 1995年3月 株式会社マックプロジェクト(現株式会社 メディアパワー) 専務取締役 1996年1月 当社入社 2003年1月 当社執行役員 2009年12月 当社経営戦略室 チームリーダー 2011年8月 当社ビジョン推進室 チームリーダー 2016年5月 当社社長室 チームリーダー 2019年1月 当社フランチャイズ事業部チームリーダー 2021年5月 当社監査役(現任)	(注)4	300
監査役	木村 忠昭	1980年11月5日生	2004年4月 監査法人トーマツ(現有限責任監査法人 トーマツ) 入社 2008年1月 株式会社アドライト 代表取締役(現任) 2008年5月 公認会計士登録 2008年10月 株式会社エスエルディー 社外取締役 2012年8月 株式会社じげん 社外監査役 2015年2月 株式会社マネーフォワード 社外監査役 2015年12月 株式会社クラウドワークス 社外取締役 2016年12月 株式会社ユウグレナ 社外取締役監査等委員 2020年5月 当社監査役(現任) 2020年6月 キムラユニティー株式会社 非常勤取締役 (現任)	(注)4	-
監査役	二宮 かおる	1961年2月6日生	1984年4月 東京書籍株式会社入社 1995年4月 カルビー株式会社入社同社広報部 2006年4月 同社CRMグループ Web室 2009年4月 同社社会貢献委員会委員長 2011年4月 同社社会貢献委員会委員長兼カスタマーリ レーション部長 2014年4月 同社社会貢献委員会委員長 2021年4月 同社社会貢献委員会(現任) 2021年5月 当社監査役(現任)	(注)4	-
計					10,445

- (注) 1. 取締役杉江潤及び取締役野田公一は、社外取締役であります。  
2. 監査役木村忠昭及び監査役二宮かおるは、社外監査役であります。  
3. 2021年5月28日開催の定時株主総会の終結の時から2年間  
4. 2021年5月28日開催の定時株主総会の終結の時から4年間  
5. 取締役社長羽鳥由宇介及び取締役社長羽鳥貴夫は、兄弟であります。  
6. 当社では、取締役会において決定した事項につき、担当取締役の指揮監督の下、取締役の業務を補佐する制度として、オフィサー制度を導入しております。オフィサーは、18名(取締役兼務者1名)で構成されております。

#### 社外役員の状況

##### 社外取締役及び社外監査役

当社の社外取締役は2名、社外監査役は2名であります。

当社は、社外取締役及び社外監査役(以下「社外役員」という。)が、会社法の定める要件を満たし、かつ、以下のいずれにも該当しないと判断される場合、社外役員は独立性を有しているものと判断します。

なお、以下のいずれかに該当するものであっても、当該人物の人格、見識等に照らし、当社の社外役員としてふさわしいと考える者については、当社は、当該人物が当社の社外役員としてふさわしいと考える理由を対外的に説明することを条件に、当該人物を当社の社外役員とすることができるものとします。

イ. 当社の主要株主(直近の事業年度末における議決権保有比率が総議決権の10%以上である者)又はその株主が法人その他の団体(以下「法人等」という。)である場合における当該法人等の業務執行者(会社法施行規則第2条第3項第6号に定める業務執行者をいう。以下同じ。)である者

ロ. 当社又は当社の連結子会社(以下「当社グループ」を主要な取引先とする者(その者の直近事業年度における年間連結総売上高の2%以上の支払を当社グループから受けた者という。))又はその者が法人等である場合における当該法人等の業務執行者である者

- ハ．当社グループの主要な取引先（当社グループに対して、当社の直近事業年度における年間連結総売上高の2％以上の支払を行っている者を言う。）又はその者が法人等である場合における当該法人等の業務執行者である者
- ニ．当社グループの会計監査人である監査法人に所属する者
- ホ．当社から役員報酬以外に、年間100万円を超える金銭その他の財産を得ている弁護士、公認会計士、税理士又はコンサルタント
- ヘ．当社から、自己の年間売上高の2％以上の支払を受けている法律事務所、監査法人（当社の会計監査人である監査法人を除く。）、税理士法人又はコンサルティングファームに所属する者
- ト．当社の主要な借入先（直近の事業年度に係る事業報告において主要な借入先として氏名又は名称が記載されている借入先をいう。）又はその借入先が法人等である場合における当該法人等の業務執行者である者
- チ．当社から年間100万円を超える寄付又は助成を受けている者又はその者が法人等である場合における当該法人等の業務執行者である者
- リ．最近3年間において、上記イ．からチ．のいずれかに該当していた者
- ヌ．上記イ．からリ．に該当する者（上記ホ．を除き、重要な者に限る。）の配偶者又は二親等内の親族
- ル．当社の子会社の業務執行者（社外監査役の場合には、業務執行者でない取締役を含む。以下同じ。）である者の配偶者又は二親等内の親族
- ロ．最近3年間において、当社又は当社の子会社の業務執行者の配偶者又は二親等内の親族

社外取締役杉江潤は、税務分野及び会計分野に関する高度な専門知識を有しており、加えて長年にわたる職歴を通じて幅広い経験と見識を有しているため、当社の経営全般において助言できるものと判断し、社外取締役として選任しております。

社外取締役野田公一は、上場企業の執行役員等の職歴を通じて、豊富な経験と知見を有しており、当社の経営全般において助言できるものと判断し、社外取締役として選任しております。同氏は、2021年5月時点において、当社株式を保有しておりますが、保有株式数に重要性はなく、同氏と当社との間に人的関係、資本関係、取引関係及びその他の利害関係はありません。

社外監査役木村忠昭は、公認会計士として財務や会計に関する豊富な知識や経験を有し、企業経営に関しても高い見識を有しているため、当社の社外監査役としての職務を適切に遂行することができるものと判断し、社外監査役として選任しております。

社外監査役二宮かおるは、カルビー株式会社において、社会貢献委員会委員長を務めたことから、社会貢献及びサステナビリティ経営の在り方について豊富な経験と知見を有しており、当社の経営判断の合理性及び健全性の確保等に貢献することができるものと判断し、社外監査役として選任しております。

なお、選任にあたっては、会社法や東京証券取引所の規則等を参考にしており、経歴や当社との関係を踏まえ、当社経営陣から独立した立場で職務を遂行できる十分な独立性が確保できることを個別に判断しております。

社外取締役及び社外監査役と当社との間には、特別の利害関係はなく、当社の一般株主と利益相反の生じるおそれはないと判断されることから、東京証券取引所の定めに基づく独立役員として指定し、同取引所に届け出ております。

社外取締役又は社外監査役による監督又は監査と内部監査、監査役監査及び会計監査との相互連携並びに内部統制部門との関係

社外取締役又は社外監査役による監督又は監査と、内部監査、監査役監査及び会計監査との相互連携並びに内部統制部門との関係については、取締役会、監査役会及び会計監査人による監査報告会等において適宜報告及び意見交換等により相互の連携を図りながら、監査の質的向上を図っております。

なお、社外監査役が独立した立場から経営への監督と監視を的確かつ有効に実行できる体制を構築するため、コンプライアンス部門等との連携の下、経営に関わる必要な資料の提供や事情説明を行う体制をとっております。

また、その体制をスムーズに進行させるため、監査役がコンプライアンス部門等と密に連携することで社内各部門からの十分な情報収集を行っております。これらを通して、社外監査役の独立した活動を支援しております。

## (3) 【監査の状況】

## 監査役監査の状況

当社の監査役会は3名のうち2名が社外監査役であり、取締役の職務の執行に対し、独立的な立場から適切に意見を述べる事ができ、監査役としてふさわしい人格、識見及び倫理観を有している者を選任しております。

各監査役は、監査役会が定めた監査計画、監査の方針、業務分担などに従い、取締役の職務の執行を監査しております。なお監査役は、定例の監査役会において、相互に職務の状況について報告を行うことにより監査業務の認識を共有化しております。

監査役及び会計監査人は、各々の監査計画や監査状況に関して定期的に、又は必要の都度相互の情報交換・意見交換を行うなどの連携を密にして、監査の実効性と効率性の向上を目指しております。

会計監査については、「太陽有限責任監査法人」と監査契約を締結し、会社法に基づく計算書類とその附属明細書及び金融商品取引法に基づく書面の確認を行うと同時に、四半期毎に会計監査人により開催される監査報告会において、情報の共有を行っております。

こうした情報共有や意見交換を通して、監査役は、監査役として果たすべき取締役の業務執行の適法性に対する検討は元より、当社グループにとって重要な事業リスクの内容について確認しており、リスクの回避及び軽減するために求められる内部統制という視点も踏まえて、監査効率と監査効果を高め、職務の執行に当たっております。

当事業年度において当社は監査役会を6回開催しており、個々の監査役の出席状況については次のとおりであります。

氏名	役職	開催回数	出席回数
柳川 邦衛	常勤監査役	6回	6回
遠藤 政勝	社外監査役	6回	6回
木村 忠昭	社外監査役	6回	6回

(注) 常勤監査役柳川邦衛及び社外監査役遠藤政勝は、2021年5月28日開催の第27回定時株主総会の終結の時をもって退任しており、常勤監査役に須釜武伸、社外監査役に二宮かおるが新たに選任されております。

監査役会における主な検討事項は、監査方針及び主要な監査実施項目並びに監査計画の策定、経営方針・経営計画に基づいた業務監査及び会計監査、コーポレート・ガバナンスの有効性とコンプライアンス体制の確立の確認、会計監査人の監査の実施状況及び職務の執行状況確認、各四半期における会計監査人からの監査計画及び監査結果をもとにした協議、経理処理の留意事項の協議等であります。

また、常勤監査役の主な活動は、年度の監査計画の策定及び当該監査計画に基づく往査や関連文書の閲覧のほか、内部監査部門と適時、監査状況及び監査結果等につき報告、討議を実施し、その他に随時、情報交換を含め監査内容について会合を持っております。会計監査人との定期的な会合として四半期毎に監査計画及び監査結果等につき討議しており、その他に随時、情報交換を含め監査内容について会合を持つことで、適正な監査実施の確保に努めております。監査状況及び監査結果は監査役会を通じて、社外監査役を含む監査役に報告されており、各監査役との相互連携を図っております。

## 内部監査の状況

当社では内部監査の重要性を鑑み、独立した内部監査機能を有するコンプライアンス担当部門を設置して、内部監査規程に基づき、内部管理体制の適正性を総合的、客観的に評価するとともに、抽出された課題等に対し改善に向けた提言及びフォローアップを行っております。

監査役とコンプライアンス担当部門との連携並びに相互補完を進めるため、コンプライアンス担当部門は、期初において監査役の意見を元に年次監査計画の策定を行い、期中において個別案件毎に月度の報告を行っております。

当社監査役、並びに関係会社監査役、コンプライアンス担当部門長は、監査役会の報告事項の審議の場を介し、四半期毎に情報共有並びに意見交換会を開催しており、当社内部統制の状況について、それぞれの職責に基づいたチェックを行っております。

会計監査の状況

a. 監査法人の名称

太陽有限責任監査法人

b. 継続監査期間

22年間

c. 業務を執行した公認会計士

指定有限責任社員 業務執行社員 鶴見 寛

指定有限責任社員 業務執行社員 堤 康

d. 監査業務に係る補助者の構成

当社の会計監査業務に係る補助者は、公認会計士5名、その他9名であります。

e. 監査法人の選定方針と理由

当社の監査役会は、公益社団法人日本監査役協会が公表している「会計監査人の評価及び選定基準策定に関する監査役等の実務指針」に基づき、会計監査人の品質管理の状況、独立性及び専門性、監査体制が整備されていること、具体的な監査計画並びに監査報酬が合理的かつ妥当であることを確認し、監査実績などを踏まえた上で、会計監査人を総合的に評価し、選定について判断しております。

会計監査人の職務の執行に支障がある場合のほか、その必要があると判断した場合は、株主総会に提出する会計監査人の解任又は不再任に関する議案の内容を決定します。

また、会計監査人が会社法第340条第1項各号に定める項目に該当すると認められる場合は、監査役全員の同意に基づき、会計監査人を解任します。この場合、監査役会が選定した監査役は、解任後最初に招集される株主総会において、会計監査人を解任した旨及びその理由を報告します。

f. 監査役及び監査役会による監査法人の評価

当社の監査役及び監査役会は、上述会計監査人の選定方針に掲げた基準の適否に加え、日頃の監査活動等を通じ、経営者・監査役・経理部門等とのコミュニケーション、グループ全体の監査、不正リスクへの対応等が適切に行われているかという観点で評価した結果、太陽有限責任監査法人は会計監査人として適格であると判断しております。

監査報酬の内容等

a. 監査公認会計士等に対する報酬

区分	前連結会計年度		当連結会計年度	
	監査証明業務に基づく報酬（百万円）	非監査業務に基づく報酬（百万円）	監査証明業務に基づく報酬（百万円）	非監査業務に基づく報酬（百万円）
提出会社	45	-	46	-
連結子会社	-	-	-	-
計	45	-	46	-

b. 監査公認会計士等と同一のネットワーク（Grant Thornton）に対する報酬（a.を除く）

区分	前連結会計年度		当連結会計年度	
	監査証明業務に基づく報酬（百万円）	非監査業務に基づく報酬（百万円）	監査証明業務に基づく報酬（百万円）	非監査業務に基づく報酬（百万円）
提出会社	-	2	-	2
連結子会社	-	1	8	2
計	-	3	8	4

（前連結会計年度）

当社及び連結子会社における非監査業務の内容は、会計・税務等に関する助言・指導等の業務であります。



(当連結会計年度)

当社及び連結子会社における非監査業務の内容は、会計・税務等に関する助言・指導等の業務であります。

c. その他の重要な監査証明業務に基づく報酬の内容

該当事項はありません。

d. 監査報酬の決定方針

当社の監査公認会計士等の監査報酬の額については、監査公認会計士等から提示された監査計画及び監査報酬見積資料に基づき、監査公認会計士等との必要かつ十分な協議を経て決定しております。

具体的には、監査計画で示された重点監査項目並びに連結対象会社の異動を含む企業集団の状況等の監査及びレビュー手続の実施範囲が、監査時間に適切に反映されていること等を確認するとともに、過年度における監査時間の計画実績比較等も含めこれらを総合的に勘案の上、監査報酬の額を決定しております。

なお、監査公認会計士等の独立性を担保する観点から、監査報酬の額の決定に際しては監査役会の同意を得ております。

e. 監査役会が会計監査人の報酬等に同意した理由

当社の監査役会は、会計監査人の監査計画の内容、会計監査の職務遂行状況及び報酬見積りの算出根拠等が適切であるかどうかについて必要な検証を行った上で、会計監査人の報酬等の額について同意の判断をしております。

(4) 【役員の報酬等】

役員の報酬等の額又はその算定方法の決定に関する方針に係る事項

当社は役員の報酬等の額又はその算定方法の決定に関する方針を定めており、その内容は、株主総会の決議による報酬総額の限度内で、当社の業績を考慮し決定しております。

また、その具体的な報酬等の額については、株主総会にて決議された金額の範囲内で取締役会の一任を受けた代表取締役社長が決定しております。

監査役の報酬等の額は、常勤監査役と非常勤監査役の別、社内監査役と社外監査役の別、業務の分担等を勘案し、監査役の協議により決定しております。なお、監査役については、独立性の確保の観点から、固定報酬のみとしております。

当社の取締役の報酬等の限度額は、2007年5月23日開催の第13回定時株主総会において年額550百万円以内（ただし、使用人分給与は含まない。）、監査役の報酬等の限度額は年額50百万円以内と決議しております。

提出日現在において、これらの支給枠に基づく報酬等の支給対象となる役員は、取締役5名（うち、社外取締役2名）、監査役3名（うち、社外監査役2名）であります。

役員区分ごとの報酬の総額、報酬の種類別の総額及び対象となる役員の員数

役員区分	報酬等の総額 (百万円)	報酬等の種類別の総額(百万円)				対象となる 役員の員数 (人)
		基本報酬	ストック・ オプション	賞与	退職慰労金	
取締役 (社外取締役を除く)	108	83	-	24	-	3
監査役 (社外監査役を除く)	3	3	-	-	-	1
社外役員	21	19	-	-	2	5

役員ごとの連結報酬等の総額等

役員報酬等の総額が1億円以上である者が存在しないため、記載しておりません。

( 5 ) 【株式の保有状況】

投資株式の区分の基準の考え方

当社は、保有目的が純投資目的である投資株式と純投資目的以外の目的である投資株式の区分について、専ら株式の価値変動や株式に係る配当によって利益を受けることを目的とする投資を純投資目的の株式として区分し、それ以外の投資を純投資目的以外の株式として区分しております。

保有目的が純投資目的以外の目的である投資株式

- a . 保有方針及び保有の合理性を検証する方法並びに個別銘柄の保有の適否に関する取締役会等における検証の内容

当社は、いわゆる政策保有株式は保有しておりません。なお、純投資目的以外の目的で株式を取得する場合には、当社事業に対し高いシナジー効果が期待されることについて具体的な検討を行った上で、取締役会にて決議を行うこととしております。また、保有した場合の議決権行使については、当該株式の価値向上を前提に判断いたします。

- b . 銘柄数及び貸借対照表計上額

	銘柄数 (銘柄)	貸借対照表計上額の 合計額(百万円)
非上場株式	1	0
非上場株式以外の株式	-	-

- ( 当事業年度において株式数が増加した銘柄 )

該当事項はありません。

- ( 当事業年度において株式数が減少した銘柄 )

該当事項はありません。

- c . 特定投資株式及びみなし保有株式の銘柄ごとの株式数、貸借対照表計上額等に関する情報

該当事項はありません。

保有目的が純投資目的である投資株式

該当事項はありません。

当事業年度中に投資株式の保有目的を純投資目的から純投資目的以外の目的に変更したもの

該当事項はありません。

当事業年度中に投資株式の保有目的を純投資目的以外の目的から純投資目的に変更したもの

該当事項はありません。

## 第5【経理の状況】

### 1. 連結財務諸表及び財務諸表の作成方法について

- (1) 当社の連結財務諸表は、「連結財務諸表の用語、様式及び作成方法に関する規則」（昭和51年大蔵省令第28号。）に基づいて作成しております。
- (2) 当社の財務諸表は、「財務諸表等の用語、様式及び作成方法に関する規則」（昭和38年大蔵省令第59号。以下「財務諸表等規則」という。）に基づいて作成しております。  
また、当社は、特例財務諸表提出会社に該当し、財務諸表等規則第127条の規定により財務諸表を作成しております。

### 2. 監査証明について

当社は、金融商品取引法第193条の2第1項の規定に基づき、連結会計年度（2020年3月1日から2021年2月28日まで）の連結財務諸表及び事業年度（2020年3月1日から2021年2月28日まで）の財務諸表について、太陽有限責任監査法人による監査を受けております。

### 3. 連結財務諸表等の適正性を確保するための特段の取組みについて

当社は、会計基準等の内容を適切に把握し、改正等にも遺漏なく対応できる体制を整備するため、公益財団法人財務会計基準機構へ加入しております。

## 1【連結財務諸表等】

## (1)【連結財務諸表】

## 【連結貸借対照表】

(単位：百万円)

	前連結会計年度 (2020年2月29日)	当連結会計年度 (2021年2月28日)
<b>資産の部</b>		
<b>流動資産</b>		
現金及び預金	37,295	43,179
受取手形及び売掛金	6,715	6,875
商品	3 79,119	3 72,913
その他	5,143	3,966
貸倒引当金	158	328
流動資産合計	128,115	126,605
<b>固定資産</b>		
<b>有形固定資産</b>		
建物及び構築物	37,000	36,918
減価償却累計額	4 14,742	4 16,411
建物及び構築物（純額）	22,257	20,507
車両運搬具	256	153
減価償却累計額	21	32
車両運搬具（純額）	234	121
工具、器具及び備品	4,196	4,335
減価償却累計額	4 3,487	4 3,606
工具、器具及び備品（純額）	708	729
土地	218	218
建設仮勘定	97	121
有形固定資産合計	23,517	21,697
<b>無形固定資産</b>		
ソフトウェア	1,877	1,717
のれん	10,911	7,698
その他	4,604	4,996
無形固定資産合計	17,393	14,412
<b>投資その他の資産</b>		
投資有価証券	152	139
関係会社株式	1 119	1 131
長期貸付金	13	30
敷金及び保証金	5,938	5,835
建設協力金	5,142	4,614
繰延税金資産	2,811	3,253
その他	625	544
貸倒引当金	48	43
投資その他の資産合計	14,756	14,506
<b>固定資産合計</b>	55,667	50,616
<b>資産合計</b>	183,783	177,222

(単位：百万円)

	前連結会計年度 (2020年2月29日)	当連結会計年度 (2021年2月28日)
<b>負債の部</b>		
流動負債		
買掛金	3 21,002	3 20,940
短期借入金	935	1,117
1年内返済予定の長期借入金	11,079	342
未払金	4,034	4,586
未払法人税等	1,624	2,052
前受金	9,773	9,010
預り金	274	205
賞与引当金	823	1,167
商品保証引当金	662	737
その他の引当金	544	715
その他	5,544	6,658
流動負債合計	56,299	47,534
固定負債		
長期借入金	5 79,824	5 79,169
長期預り保証金	432	506
資産除去債務	2,633	2,546
繰延税金負債	1,386	1,616
その他の引当金	426	584
その他	193	249
固定負債合計	84,897	84,672
負債合計	141,196	132,206
純資産の部		
株主資本		
資本金	4,157	4,157
資本剰余金	4,032	4,384
利益剰余金	38,773	39,665
自己株式	3,947	4,344
株主資本合計	43,016	43,862
その他の包括利益累計額		
為替換算調整勘定	889	134
その他の包括利益累計額合計	889	134
新株予約権	3	-
非支配株主持分	456	1,018
純資産合計	42,586	45,015
負債純資産合計	183,783	177,222

## 【連結損益計算書及び連結包括利益計算書】

## 【連結損益計算書】

(単位：百万円)

	前連結会計年度 (自 2019年3月1日 至 2020年2月29日)	当連結会計年度 (自 2020年3月1日 至 2021年2月28日)
売上高	361,684	380,564
売上原価	1 287,724	1 307,754
売上総利益	73,959	72,810
販売費及び一般管理費	2 64,868	2 62,239
営業利益	9,091	10,571
営業外収益		
受取利息	54	40
為替差益	-	114
還付加算金	18	-
その他	35	105
営業外収益合計	108	260
営業外費用		
支払利息	1,377	1,040
為替差損	305	-
持分法による投資損失	627	56
その他	22	91
営業外費用合計	2,333	1,189
経常利益	6,867	9,642
特別利益		
受取補償金	35	-
補助金収入	22	5 1,737
子会社清算益	54	-
事業譲渡益	57	-
新株予約権戻入益	-	3
その他	1	7
特別利益合計	171	1,747
特別損失		
固定資産除却損	3 619	3 346
投資有価証券評価損	29	-
関係会社株式評価損	240	-
減損損失	4 1,847	4 4,486
和解金	144	-
店舗閉鎖損失	211	114
感染症関連損失	-	6 1,821
その他	27	98
特別損失合計	3,120	6,866
税金等調整前当期純利益	3,917	4,524
法人税、住民税及び事業税	1,781	3,002
法人税等調整額	1,454	398
法人税等合計	327	2,603
当期純利益	3,590	1,920
非支配株主に帰属する当期純利益	44	435
親会社株主に帰属する当期純利益	3,545	1,484

【連結包括利益計算書】

(単位：百万円)

	前連結会計年度 (自 2019年3月1日 至 2020年2月29日)	当連結会計年度 (自 2020年3月1日 至 2021年2月28日)
当期純利益	3,590	1,920
その他の包括利益		
為替換算調整勘定	814	1,249
持分法適用会社に対する持分相当額	68	148
その他の包括利益合計	745	1,101
包括利益	2,844	3,021
(内訳)		
親会社株主に係る包括利益	2,900	2,475
非支配株主に係る包括利益	56	545



【連結株主資本等変動計算書】

前連結会計年度（自 2019年3月1日 至 2020年2月29日）

(単位：百万円)

	株主資本				
	資本金	資本剰余金	利益剰余金	自己株式	株主資本合計
当期首残高	4,157	4,032	35,842	3,947	40,084
当期変動額					
剰余金の配当			618		618
親会社株主に帰属する当期純利益			3,545		3,545
自己株式の取得				0	0
連結範囲の変動			4		4
株主資本以外の項目の当期変動額 (純額)					
当期変動額合計	-	-	2,931	0	2,931
当期末残高	4,157	4,032	38,773	3,947	43,016

	その他の包括利益累計額		新株予約権	非支配株主持分	純資産合計
	為替換算調整勘定	その他の包括利益 累計額合計			
当期首残高	243	243	3	512	40,357
当期変動額					
剰余金の配当					618
親会社株主に帰属する当期純利益					3,545
自己株式の取得					0
連結範囲の変動					4
株主資本以外の項目の当期変動額 (純額)	645	645	-	56	701
当期変動額合計	645	645	-	56	2,229
当期末残高	889	889	3	456	42,586

当連結会計年度（自 2020年3月1日 至 2021年2月28日）

(単位：百万円)

	株主資本				
	資本金	資本剰余金	利益剰余金	自己株式	株主資本合計
当期首残高	4,157	4,032	38,773	3,947	43,016
当期変動額					
剰余金の配当			592		592
親会社株主に帰属する当期純利益			1,484		1,484
自己株式の取得				397	397
非支配株主との取引に係る親会社の持分変動		352			352
株主資本以外の項目の当期変動額（純額）					
当期変動額合計	-	352	891	397	846
当期末残高	4,157	4,384	39,665	4,344	43,862

	その他の包括利益累計額		新株予約権	非支配株主持分	純資産合計
	為替換算調整勘定	その他の包括利益累計額合計			
当期首残高	889	889	3	456	42,586
当期変動額					
剰余金の配当					592
親会社株主に帰属する当期純利益					1,484
自己株式の取得					397
非支配株主との取引に係る親会社の持分変動					352
株主資本以外の項目の当期変動額（純額）	1,023	1,023	3	562	1,582
当期変動額合計	1,023	1,023	3	562	2,429
当期末残高	134	134	-	1,018	45,015

## 【連結キャッシュ・フロー計算書】

(単位：百万円)

	前連結会計年度 (自 2019年3月1日 至 2020年2月29日)	当連結会計年度 (自 2020年3月1日 至 2021年2月28日)
<b>営業活動によるキャッシュ・フロー</b>		
税金等調整前当期純利益	3,917	4,524
減価償却費	3,140	2,951
のれん償却額	668	684
賞与引当金の増減額 ( は減少 )	2	343
貸倒引当金の増減額 ( は減少 )	2	158
商品保証引当金の増減額 ( は減少 )	99	75
受取利息及び受取配当金	54	40
持分法による投資損益 ( は益 )	627	56
支払利息	1,377	1,040
為替差損益 ( は益 )	150	503
補助金収入	22	1,737
固定資産除却損	619	346
和解金	144	-
投資有価証券評価損益 ( は益 )	29	-
関係会社株式評価損	240	-
減損損失	1,847	4,486
感染症関連損失	-	1,821
売上債権の増減額 ( は増加 )	2,020	885
たな卸資産の増減額 ( は増加 )	5,539	8,514
未収消費税等の増減額 ( は増加 )	1,721	69
未収入金の増減額 ( は増加 )	2,323	693
未払消費税等の増減額 ( は減少 )	2,333	998
仕入債務の増減額 ( は減少 )	1,439	2,079
未払金の増減額 ( は減少 )	224	356
未払費用の増減額 ( は減少 )	1,257	280
その他	1,305	1,502
小計	15,532	23,096
利息及び配当金の受取額	57	40
利息の支払額	1,346	1,050
法人税等の支払額	508	2,494
補助金の受取額	22	1,737
感染症関連損失の支払額	-	1,821
営業活動によるキャッシュ・フロー	13,757	19,508
<b>投資活動によるキャッシュ・フロー</b>		
有形固定資産の取得による支出	2,226	1,189
有形固定資産の売却による収入	-	43
無形固定資産の取得による支出	891	655
資産除去債務の履行による支出	125	100
貸付けによる支出	-	77
敷金及び保証金の差入による支出	130	163
敷金及び保証金の回収による収入	276	265
建設協力金の支払による支出	57	32
建設協力金の回収による収入	665	560
関係会社株式の取得による支出	-	11
子会社の清算による収入	1,955	-
その他	127	12
投資活動によるキャッシュ・フロー	406	1,373

(単位：百万円)

	前連結会計年度 (自 2019年3月1日 至 2020年2月29日)	当連結会計年度 (自 2020年3月1日 至 2021年2月28日)
<b>財務活動によるキャッシュ・フロー</b>		
短期借入金の純増減額（は減少）	8,096	35
長期借入れによる収入	22,525	7
長期借入金の返済による支出	12,667	11,867
自己株式の取得による支出	-	397
配当金の支払による支出	618	644
非支配株主からの払込みによる収入	-	370
その他	0	-
<b>財務活動によるキャッシュ・フロー</b>	<b>1,142</b>	<b>12,495</b>
現金及び現金同等物に係る換算差額	184	244
<b>現金及び現金同等物の増減額（は減少）</b>	<b>14,308</b>	<b>5,883</b>
現金及び現金同等物の期首残高	22,970	37,295
連結の範囲の変更に伴う現金及び現金同等物の増減額（は減少）	17	-
現金及び現金同等物の期末残高	1 37,295	1 43,179

【注記事項】

(連結財務諸表作成のための基本となる重要な事項)

1. 連結の範囲に関する事項

(1) 連結子会社の数 30社

株式会社ガリバーインシュアランス

Gulliver USA, Inc.

Gulliver East, Inc.

東京マイカー販売株式会社

株式会社モーターレングローバル

株式会社モーターレングランツ

株式会社IDOM CaaS Technology

IDOM Automotive Group Pty Ltd.

Buick Holdings Pty Ltd.他13社

IDOM Automotive Essendon Pty Ltd.他5社

Gulliver Australia Pty Ltd.

FIDO Cars Pty Ltd.

(2) 非連結子会社名

V-Gulliver Co.,Ltd.

Gulliver International New Zealand Co.,Ltd.

株式会社スマートコネクト

ONE STOP COMPLIANCE AND REPAIR LIMITED

宜多梦(江蘇)商貿有限公司

IDOM U.S.A. Holdings Inc.

株式会社IDOMビジネスサポート

IDOM Advance Pty Ltd.他4社

株式会社FMG

(連結範囲から除いた理由)

非連結子会社はいずれも小規模であり、各社の総資産、売上高、当期純損益(持分に見合う額)及び利益剰余金(持分に見合う額)等は、連結財務諸表に重要な影響を及ぼさないため、連結の範囲から除外しております。

2. 持分法の適用に関する事項

(1) 持分法を適用している非連結子会社及び関連会社の数 1社

Gulliver International New Zealand Co.,Ltd.

(2) 持分法を適用しない非連結子会社及び関連会社

V-Gulliver Co.,Ltd.

株式会社スマートコネクト

ONE STOP COMPLIANCE AND REPAIR LIMITED

宜多梦(江蘇)商貿有限公司

IDOM U.S.A. Holdings Inc.

株式会社IDOMビジネスサポート

IDOM Advance Pty Ltd.他4社

株式会社FMG

(持分法を適用しない理由)

持分法非適用会社は、当期純損益(持分に見合う額)及び利益剰余金(持分に見合う額)等からみて、持分法の対象から除いても連結財務諸表に及ぼす影響が軽微であり、かつ重要性がないため、持分法の適用から除外しております。

### 3. 連結子会社の事業年度等に関する事項

連結子会社のうち、決算日が連結決算日（2月末日）と異なる会社は以下のとおりであります。

（12月31日）

Gulliver USA, Inc.

Gulliver East, Inc.

株式会社モトーレングローバル

（3月31日）

株式会社モトーレングランツ

連結財務諸表作成にあたっては、Gulliver USA, Inc.、Gulliver East, Inc.、株式会社モトーレングローバルは決算日の差異が3ヶ月を超えないため、当該子会社の財務諸表を使用し、株式会社モトーレングランツは12月31日現在の仮決算に基づく財務諸表を使用しております。ただし、連結決算日との間に生じた重要な取引については、連結上必要な調整を行っております。

### 4. 会計方針に関する事項

#### (1) 重要な資産の評価基準及び評価方法

有価証券

イ. その他有価証券

時価のないもの

移動平均法による原価法

ロ. 子会社株式及び関連会社株式

移動平均法による原価法

たな卸資産

評価基準は原価法（収益性の低下による簿価切下げの方法）によっております。

イ. 商品

車両

個別法による原価法

その他

先入先出法による原価法

ロ. 貯蔵品

最終仕入原価法

#### (2) 重要な減価償却資産の減価償却の方法

有形固定資産（リース資産を除く）

定率法によっております。

ただし、1998年4月1日以降に取得した建物（建物附属設備を除く）及び車両運搬具に含まれるレンタル車両並びに2016年4月1日以後に取得した建物附属設備及び構築物については定額法を採用しております。

また、海外子会社は主として定額法によっております。

なお、主な耐用年数は以下のとおりであります。

建物及び構築物 10～34年

車両運搬具 2～6年

工具、器具及び備品 3～15年

無形固定資産（リース資産を除く）

・ 自社利用のソフトウェア 社内における利用可能期間（5年）に基づく定額法によっております。

・ 商標権 主として20年の定額法によっております。

・ ディーラーシップ権 20年の定額法によっております。

リース資産

リース期間を耐用年数として、残存価額を零とする定額法を採用しております。なお、所有権移転外ファイナンス・リース取引のうち、リース取引開始日が2009年2月28日以前のリース取引については、通常の賃貸借取引に係る方法に準じた会計処理によっております。

長期前払費用

定額法によっております。

(3) 重要な引当金の計上基準

貸倒引当金

債権の貸倒れによる損失に備えるため、一般債権については貸倒実績率により、貸倒懸念債権等特定の債権については個別に回収可能性を勘案し、回収不能見込額を計上しております。

賞与引当金

従業員の賞与の支給に備えるため、支給見込額に基づき計上しております。

商品保証引当金

保証付車両の修繕による損失に備えるため、保証期間に係る保証見積り額を過去の実績に基づき計上しております。

その他の引当金

その他の引当金は、将来発生が見込まれる費用又は損失について合理的に見積もることができる金額を計上しております。

イ．リベートバック引当金

取引先のオートローンを利用した場合に受け取るリベートの将来の返金に備え、必要と認められる見積額を計上しております。

ロ．有給休暇引当金

海外子会社の一部において、将来の休暇につき、従業員が給与を受け取れる権利を行使される可能性が高いと認められる見積り額を計上しております。

ハ．返品調整引当金

将来に予想される返品に備えるため、過去の返品実績率に基づき、当該返品に伴う諸費用相当額を計上しております。

(4) 連結財務諸表の作成の基礎となった連結会社の財務諸表の作成にあたって採用した重要な外貨建の資産又は負債の本邦通貨への換算基準

外貨建金銭債権債務は連結決算日の直物為替相場により円貨に換算し、換算差額は損益として処理しております。なお、在外子会社等の資産及び負債は、決算日の直物為替相場により円貨に換算し、収益及び費用は期中平均相場により円貨に換算し、換算差額は純資産の部の為替換算調整勘定に含めております。

(5) 重要なヘッジ会計の方法

ヘッジ会計の方法

金利通貨スワップ取引については、一体処理（特例処理・振当処理）の要件を満たしているため、一体処理を採用しております。

ヘッジ手段とヘッジ対象

ヘッジ手段...金利通貨スワップ

ヘッジ対象...外貨建長期借入金及び利息

ヘッジ方針

当社の内規である「デリバティブ取引規程」に基づき、金利変動リスク、為替変動リスクをヘッジしております。

ヘッジ有効性評価の方法

金利通貨スワップの一体処理の適用要件を満たしているため、有効性の評価を省略しております。

(6) のれんの償却方法及び償却期間

20年以内のその効果が及ぶ期間にわたり、定額法により償却しております。

(7) 連結キャッシュ・フロー計算書における資金の範囲

手許現金、随時引出可能な預金及び容易に換金可能であり、かつ、価値の変動について僅少なりリスクしか負わない取得日から3ヶ月以内に償還期限の到来する短期投資からなっております。

(8) その他連結財務諸表作成のための重要な事項

消費税等の会計処理

消費税等の会計処理は、税抜方式によっております。





- ・「会計上の見積りの開示に関する会計基準」(企業会計基準第31号 2020年3月31日 企業会計基準委員会)

(1) 概要

国際会計基準審議会 (IASB) が2003年に公表した国際会計基準 (IAS) 第1号「財務諸表の表示」(以下「IAS 第1号」) 第125項において開示が求められている「見積りの不確実性の発生要因」について、財務諸表利用者にとって有用性が高い情報として日本基準においても注記情報として開示を求めることを検討するよう要望が寄せられ、企業会計基準委員会において、会計上の見積りの開示に関する会計基準(以下「本会計基準」)が開発され、公表されたものです。

企業会計基準委員会の本会計基準の開発にあたっての基本的な方針として、個々の注記を拡充するのではなく、原則(開示目的)を示したうえで、具体的な開示内容は企業が開示目的に照らして判断することとされ、開発にあたっては、IAS第1号第125項の定めを参考とすることとしたものです。

(2) 適用予定日

2022年2月期の年度末から適用予定であります。

- ・「会計方針の開示、会計上の変更及び誤謬の訂正に関する会計基準」(企業会計基準第24号 2020年3月31日 企業会計基準委員会)

(1) 概要

「関連する会計基準等の定めが明らかでない場合に採用した会計処理の原則及び手続」に係る注記情報の充実について検討することが提言されたことを受け、企業会計基準委員会において、所要の改正を行い、会計方針の開示、会計上の変更及び誤謬の訂正に関する会計基準として公表されたものです。

なお、「関連する会計基準等の定めが明らかでない場合に採用した会計処理の原則及び手続」に係る注記情報の充実を図るに際しては、関連する会計基準等の定めが明らかでない場合におけるこれまでの実務に影響を及ぼさないために、企業会計原則注解(注1-2)の定めを引き継ぐこととされております。

(2) 適用予定日

2022年2月期の年度末から適用予定であります。

(表示方法の変更)

(連結キャッシュ・フロー計算書)

前連結会計年度において、「営業活動によるキャッシュ・フロー」の「その他」に含めていた「補助金収入」は、金額的重要性が増したため、当連結会計年度より独立掲記することとしました。これに伴い、「営業活動によるキャッシュ・フロー」の「小計」欄以下において「補助金の受取額」を独立掲記することとしました。この表示方法の変更を反映させるため、前連結会計年度の連結財務諸表の組替えを行っております。

この結果、前連結会計年度の連結キャッシュ・フロー計算書において、「営業活動によるキャッシュ・フロー」の「補助金収入」 22百万円、「補助金の受取額」22百万円を区分掲記して組み替えております。

(追加情報)

(会計上の見積りに対する新型コロナウイルス感染症の影響について)

新型コロナウイルス感染症について、当連結会計年度における当社の事業活動へ与える影響は限定的であり、また、したがって、当連結会計年度においては、新型コロナウイルス感染症の影響は軽微であると仮定して、会計上の見積りを行っております。

しかしながら、新型コロナウイルス感染症の影響が長期化・深刻化し、当社グループの事業活動に支障が生じる場合、翌連結会計年度以降の連結財務諸表に重要な影響を及ぼす可能性があります。

(連結貸借対照表関係)

1. 非連結子会社及び関連会社に対するものは、次のとおりであります。

	前連結会計年度 (2020年2月29日)	当連結会計年度 (2021年2月28日)
関係会社株式	119百万円	131百万円

2. 当座貸越契約及び貸出コミットメント契約

効率的に運転資金を確保するため取引銀行7行と当座貸越契約及び貸出コミットメント契約を締結しております。

これらの契約に基づく連結会計年度末における当座貸越契約及び貸出コミットメント契約に係る借入未実行残高は次のとおりであります。

	前連結会計年度 (2020年2月29日)	当連結会計年度 (2021年2月28日)
当座貸越極度額及び貸出コミットメントの総額	26,143百万円	26,049百万円
借入実行残高	-	-
差引額	26,143	26,049

3. 担保資産及び担保付債務

担保に供している資産は、次のとおりであります。

	前連結会計年度 (2020年2月29日)	当連結会計年度 (2021年2月28日)
商品	12,531百万円	12,592百万円
計	12,531	12,592

担保付債務は、次のとおりであります。

	前連結会計年度 (2020年2月29日)	当連結会計年度 (2021年2月28日)
買掛金	15,479百万円	14,088百万円
計	15,479	14,088

4. 有形固定資産の減価償却累計額には、減損損失累計額が含まれております。

5. シンジケートローン契約

長期借入金のうち12,000百万円(2017年3月15日付シンジケートローン契約)の中には、以下の財務制限条項が付されております。

2018年2月期決算以降、各年度の決算期の末日における連結の貸借対照表上の純資産の部の金額を直前の決算期末日における連結の貸借対照表上の純資産の部の金額の75%以上に維持すること。

2018年2月期決算以降の決算期を初回の決算期とする連続する2期について、各年度の決算期における連結の損益計算書に示される経常損益が2期連続して損失とならないようにすること。

長期借入金のうち3,145百万円(2019年2月6日付シンジケートローン契約)には、以下の財務制限条項が付されております。

借入人は、本契約締結日又はそれ以降に終了する借入人の各年度の決算期の末日における借入人の連結の貸借対照表における純資産の部の金額を、当該決算期の直前の決算期の末日における借入人の連結の貸借対照表における純資産の部の金額の75%の金額以上に維持することを確約する。

借入人は、本契約締結日又はそれ以降に終了する借入人の各年度の決算期に係る借入人の連結の損益計算書上の経常損益に関して、2期連続して経常損失を計上しないことを確約する。

長期借入金のうち11,450百万円（2019年3月18日付シンジケートローン契約）には、以下の財務制限条項が付されております。

借入人は、本契約締結日又はそれ以降に終了する借入人の各年度の決算期の末日における借入人の連結の貸借対照表における純資産の部の金額を、当該決算期の直前の決算期の末日における借入人の連結の貸借対照表における純資産の部の金額の75%の金額以上に維持することを確約する。

借入人は、本契約締結日又はそれ以降に終了する借入人の各年度の決算期に係る借入人の連結の損益計算書上の経常損益に関して、2期連続して経常損失を計上しないことを確約する。

長期借入金のうち5,000百万円（2019年8月15日付シンジケートローン契約）には、以下の財務制限条項が付されております。

2020年2月期以降、各決算期の末日における連結の貸借対照表上の純資産の部の金額を直前の決算期の末日における連結の貸借対照表上の純資産の部の金額の75%の金額以上に維持していること。

2020年2月期以降の各決算期における連結の損益計算書に示される経常損益が2期連続して損失となっていないこと。

長期借入金のうち6,550百万円（2019年9月19日付シンジケートローン契約）の中には、以下の財務制限条項が付されております。

2020年2月期決算以降、各年度の決算期の末日における連結の貸借対照表上の純資産の部の金額を、直前の決算期末日における連結の貸借対照表上の純資産の部の金額の75%以上に維持すること。

2020年2月期決算以降の決算期を初回の決算期とする連続の2期について、各年度の決算期における連結の損益計算書に示される経常損益が2期連続して損失とならないようにすること。なお、本号の遵守に関する最初の判定は、2021年2月決算期及びその直前の期の決算を対象として行われる。

(連結損益計算書関係)

1. 期末たな卸高は収益性の低下に伴う簿価切下げ後の金額であり、次のたな卸資産評価損が売上原価に含まれております。

前連結会計年度 (自 2019年3月1日 至 2020年2月29日)	当連結会計年度 (自 2020年3月1日 至 2021年2月28日)
1,427百万円	1,274百万円

2. 販売費及び一般管理費のうち主要な費目及び金額は次のとおりであります。

	前連結会計年度 (自 2019年3月1日 至 2020年2月29日)	当連結会計年度 (自 2020年3月1日 至 2021年2月28日)
広告宣伝費	8,910百万円	7,493百万円
業務委託料	2,759	2,572
給料手当	19,218	18,722
賞与	2,981	3,374
賞与引当金繰入額	747	1,075
減価償却費	3,140	2,951
地代家賃	11,026	10,656

3. 固定資産除却損の内容は次のとおりであります。

	前連結会計年度 (自 2019年3月1日 至 2020年2月29日)	当連結会計年度 (自 2020年3月1日 至 2021年2月28日)
建物及び構築物	585百万円	321百万円
工具、器具及び備品	14	3
ソフトウェア	19	21
計	619	346

4. 当社グループは、以下の資産グループについて減損損失を計上しました。

前連結会計年度(自 2019年3月1日 至 2020年2月29日)

用途	種類	場所	減損損失(百万円)
営業店舗	建物及び構築物	関東地方ほか	996
	工具、器具及び備品	関東地方ほか	15
全社共通	ソフトウェア	本社	821
その他	ソフトウェア	本社	14
合計			1,847

当社グループは、原則として事業用資産のグルーピングを店舗単位で行っております。当連結会計年度において、収益性の低下した店舗資産の帳簿価額を回収可能価額まで減額し、当該減少額を減損損失として特別損失に計上しました。

また、開発途中であった一部の全社共通システムについて、今後の開発方針の見直し等を含め回収可能性を検討した結果、減損の兆候が認められたため、ソフトウェアに計上されていた額を減損損失として特別損失に計上しました。

なお、当資産グループの回収可能価額は、将来キャッシュ・フローに基づく使用価値により算定しており、その使用価値がマイナスであるものは回収可能価額を0円として評価しております。

当連結会計年度（自 2020年3月1日 至 2021年2月28日）

用途	種類	場所	減損損失（百万円）
営業店舗	建物及び構築物	関東地方ほか	522
	工具、器具及び備品	関東地方ほか	10
	その他	関東地方ほか	3
その他	のれん	豪州	3,951
合計			4,486

当社グループは、原則として事業用資産のグルーピングを店舗単位で行っております。当連結会計年度において、収益性の低下した店舗資産の帳簿価額を回収可能価額まで減額し、当該減少額を減損損失として特別損失に計上しました。

のれんについては、当社の豪州子会社の株式取得時に超過収益力としてのれんを計上してはいましたが、当初想定していた超過収益力が見込めなくなったことから、帳簿価額を回収可能価額まで減額しております。回収可能価額は、将来キャッシュ・フローを8.3%で割り引いて算定しております。

#### 5. 補助金収入

新型コロナウイルス感染症の影響により、政府及び各自治体から支給された給付金等を補助金収入として特別利益に計上しております。

#### 6. 感染症関連損失

新型コロナウイルス感染症拡大の影響により、政府及び各自治体から発出された自粛要請や緊急事態宣言を受け、日本及び豪州における店舗の営業時間短縮や臨時休業を実施しました。この臨時休業等期間中に発生した固定費（人件費・賃借料など）等を感染症関連損失として特別損失に計上しております。

(連結包括利益計算書関係)

その他の包括利益に係る組替調整額及び税効果額

	前連結会計年度 (自 2019年3月1日 至 2020年2月29日)	当連結会計年度 (自 2020年3月1日 至 2021年2月28日)
為替換算調整勘定：		
当期発生額	814百万円	1,249百万円
持分法適用会社に対する持分相当額：		
当期発生額	68	148
その他の包括利益合計	745	1,101

(連結株主資本等変動計算書関係)

前連結会計年度(自 2019年3月1日 至 2020年2月29日)

1. 発行済株式の種類及び総数並びに自己株式の種類及び株式数に関する事項

	当連結会計年度期首株式数(千株)	当連結会計年度増加株式数(千株)	当連結会計年度減少株式数(千株)	当連結会計年度末株式数(千株)
発行済株式				
普通株式	106,888	-	-	106,888
合計	106,888	-	-	106,888
自己株式				
普通株式(注)	5,480	0	-	5,480
合計	5,480	0	-	5,480

(注) 普通株式の自己株式の株式数の増加は、単元未満株式の買取による増加0千株であります。

2. 新株予約権及び自己新株予約権に関する事項

区分	新株予約権の内訳	新株予約権の目的となる株式の種類	新株予約権の目的となる株式の数(千株)				当連結会計年度末残高(百万円)
			当連結会計年度期首	当連結会計年度増加	当連結会計年度減少	当連結会計年度末	
提出会社(親会社)	2016年第5回新株予約権(注)	普通株式	2,100	-	-	2,100	2
	2017年第8回新株予約権(注)	普通株式	1,200	-	-	1,200	1
合計		-	3,300	-	-	3,300	3

(注) 2016年第5回新株予約権及び2017年第8回新株予約権は、権利行使期間の初日が到来しておりません。

3. 配当に関する事項

(1) 配当金支払額

(決議)	株式の種類	配当金の総額(百万円)	1株当たり配当額(円)	基準日	効力発生日
2019年5月30日 定時株主総会	普通株式	557	5.50	2019年2月28日	2019年5月31日
2019年10月11日 取締役会	普通株式	60	0.60	2019年8月31日	2019年11月8日

(2) 基準日が当期に属する配当のうち、配当の効力発生日が翌期となるもの

(決議)	株式の種類	配当金の総額(百万円)	配当の原資	1株当たり配当額(円)	基準日	効力発生日
2020年5月28日 定時株主総会	普通株式	60	利益剰余金	0.60	2020年2月29日	2020年5月29日



当連結会計年度（自 2020年3月1日 至 2021年2月28日）

1. 発行済株式の種類及び総数並びに自己株式の種類及び株式数に関する事項

	当連結会計年度期首株式数（千株）	当連結会計年度増加株式数（千株）	当連結会計年度減少株式数（千株）	当連結会計年度末株式数（千株）
発行済株式				
普通株式	106,888	-	-	106,888
合計	106,888	-	-	106,888
自己株式				
普通株式（注）	5,480	1,000	-	6,480
合計	5,480	1,000	-	6,480

（注）普通株式の自己株式の株式数の増加1,000千株は、取締役会決議による自己株式の取得による増加1,000千株、単元未満株式の買取による増加0千株であります。

2. 新株予約権及び自己新株予約権に関する事項

区分	新株予約権の内訳	新株予約権の目的となる株式の種類	新株予約権の目的となる株式の数（千株）				当連結会計年度末残高（百万円）
			当連結会計年度期首	当連結会計年度増加	当連結会計年度減少	当連結会計年度末	
提出会社（親会社）	2016年第5回新株予約権（注）	普通株式	2,100	-	2,100	-	-
	2017年第8回新株予約権（注）	普通株式	1,200	-	1,200	-	-
合計		-	3,300	-	3,300	-	-

（注）2016年第5回新株予約権及び2017年第8回新株予約権の当連結会計年度減少は、権利行使条件未達による失効であります。

3. 配当に関する事項

(1) 配当金支払額

（決議）	株式の種類	配当金の総額（百万円）	1株当たり配当額（円）	基準日	効力発生日
2020年5月28日 定時株主総会	普通株式	60	0.60	2020年2月29日	2020年5月29日
2020年10月14日 取締役会	普通株式	532	5.30	2020年8月31日	2020年11月6日

(2) 基準日が当期に属する配当のうち、配当の効力発生日が翌期となるもの

（決議）	株式の種類	配当金の総額（百万円）	配当の原資	1株当たり配当額（円）	基準日	効力発生日
2021年5月28日 定時株主総会	普通株式	532	利益剰余金	5.30	2021年2月28日	2021年5月31日

(連結キャッシュ・フロー計算書関係)

1. 現金及び現金同等物の期末残高と連結貸借対照表に掲記されている科目の金額との関係

	前連結会計年度 (自 2019年3月1日 至 2020年2月29日)	当連結会計年度 (自 2020年3月1日 至 2021年2月28日)
現金及び預金勘定	37,295百万円	43,179百万円
預入期間が3か月を超える定期預金	-	-
現金及び現金同等物	37,295	43,179

2. 重要な非資金取引の内容

新たに計上した重要な資産除去債務の額

	前連結会計年度 (自 2019年3月1日 至 2020年2月29日)	当連結会計年度 (自 2020年3月1日 至 2021年2月28日)
資産除去債務増加高	458百万円	29百万円

(リース取引関係)

1. ファイナンス・リース取引(借主側)

該当事項はありません。

2. オペレーティング・リース取引

オペレーティング・リース取引のうち解約不能のものに係る未経過リース料  
(借主側)

(単位:百万円)

	前連結会計年度 (自 2019年3月1日 至 2020年2月29日)	当連結会計年度 (自 2020年3月1日 至 2021年2月28日)
1年内	743	718
1年超	4,921	4,400
合計	5,665	5,118

(貸主側)

(単位:百万円)

	前連結会計年度 (自 2019年3月1日 至 2020年2月29日)	当連結会計年度 (自 2020年3月1日 至 2021年2月28日)
1年内	169	229
1年超	645	884
合計	814	1,113

なお、未経過リース料は、全額転貸リース取引に係るものであります。

(金融商品関係)

1. 金融商品の状況に関する事項

(1) 金融商品に対する取組方針

当社グループの資金運用については、信用リスク、市場リスク、流動性リスク等の各種リスクを十分考慮した上で元本の安全性及び資金の効率的活用を取組方針としております。また、資金調達についてはその時々を経済環境等の要因を勘案し、直接金融や間接金融等の調達手段の中で最適と考えられる調達手段を選択していくことを取組方針としております。

(2) 金融商品の内容及びそのリスク

当社グループが保有する金融資産は、主として受取手形及び売掛金、敷金及び保証金、建設協力金であります。

営業債権である受取手形及び売掛金に係る顧客の信用リスクは、債権管理規定に沿ってリスク低減を図っております。

敷金及び保証金、建設協力金は、主に店舗賃貸借契約に係る敷金及び協力金であり、賃貸人の信用リスクに晒されております。当該リスクに関しては、当社の債権管理規定に従い、賃貸人ごとの残高管理を行うとともに、主な賃貸人の信用状況を把握する体制としております。

営業債務である買掛金及び未払金は、そのほとんどが一年以内の支払期日であります。借入金の用途は運転資金及び設備投資資金であり、一部の借入金の金利変動リスク及び為替変動リスクに対して金利通貨スワップ取引を実施しております。なお、デリバティブはデリバティブ取引規程に従い、実需の範囲で行うこととしております。

(3) 金融商品に係るリスク管理体制

当社グループでは、各社にて制定したリスク管理に関する諸規定において、具体的な各種リスクの管理方法や管理体制等を定めております。

信用リスクの管理

当社グループは、営業債権について、債権管理規定に沿ってリスクの低減を図っております。なお、そのほとんどが1年以内の短期間で決済されております。

デリバティブ取引については、取引の契約先は国際的に優良な金融機関に限定しており、契約不履行に係る信用リスクはほとんどないと判断しております。

市場リスクの管理

当社グループは、借入金に係る支払い金利の変動リスク及び為替変動リスクを抑制するために、金利通貨スワップ取引を利用しております。

投資有価証券については、定期的に発行体（取引先企業）の財務状況等を把握しております。

デリバティブ取引の執行・管理については、リスク管理のための事務取扱手続を制定し、取引実施部署において厳正な管理を行い、内部牽制機能が有効に作用する体制をとっております。

流動性リスクの管理

当社グループは、資金調達手段の多様化、複数の金融機関からの当座貸越枠の取得、市場環境を考慮した長短の調達バランスの調整などによって、流動性リスクを管理しております。

(4) 金融商品の時価等に関する事項についての補足説明

金融商品の時価には、市場価格に基づく価格のほか、市場価格がない場合には合理的に算定された価額が含まれております。当該価額の算定においては変動要因を織り込んでいるため、異なる前提条件等を採用することにより、当該価額が変動することもあります。

## 2. 金融商品の時価等に関する事項

連結貸借対照表計上額、時価及びこれらの差額については、次のとおりであります。なお、時価を把握することが極めて困難と認められるもの及び重要性の乏しいものは、次表には含まれておりません（注）2.参照）。

前連結会計年度（2020年2月29日）

	連結貸借対照表計上額 (百万円)	時価(百万円)	差額(百万円)
(1) 現金及び預金	37,295	37,295	-
(2) 受取手形及び売掛金	6,715	6,715	-
(3) 敷金及び保証金	5,938	5,916	21
(4) 建設協力金	5,142	5,047	95
資産計	55,092	54,974	117
(5) 買掛金	21,002	21,002	-
(6) 未払金	4,034	4,034	-
(7) 短期借入金	935	935	-
(8) 1年内返済予定の長期借入金	11,079	11,079	-
(9) 長期借入金	79,824	80,475	650
負債計	116,875	117,526	650

当連結会計年度（2021年2月28日）

	連結貸借対照表計上額 (百万円)	時価(百万円)	差額(百万円)
(1) 現金及び預金	43,179	43,179	-
(2) 受取手形及び売掛金	6,875	6,875	-
(3) 敷金及び保証金	5,835	5,688	147
(4) 建設協力金	4,614	4,534	80
資産計	60,505	60,277	227
(5) 買掛金	20,940	20,940	-
(6) 未払金	4,586	4,586	-
(7) 短期借入金	1,117	1,117	-
(8) 1年内返済予定の長期借入金	342	342	-
(9) 長期借入金	79,169	79,294	125
負債計	106,155	106,281	125

(注) 1. 金融商品の時価の算定方法に関する事項  
資 産

(1) 現金及び預金、(2) 受取手形及び売掛金

これらは短期間で決済されるため、時価は帳簿価額にほぼ等しいことから、当該帳簿価額によっております。

(3) 敷金及び保証金、(4) 建設協力金

これらの時価の算定については、一定期間ごとに分類し、その将来のキャッシュ・フローを国債利回り等適切な指標による利率で割り引いた現在価値により算定しております。

負 債

(5) 買掛金、(6) 未払金、(7) 短期借入金及び(8) 1年内返済予定の長期借入金

これらは短期間で決済されるため、時価は帳簿価額にほぼ等しいことから、当該帳簿価額によっております。

(9) 長期借入金

借入金の時価については、元利金の合計額を同様の新規借入を行った場合に想定される利率で割り引いて算定する方法によっております。

(注) 2. 時価を把握することが極めて困難と認められる金融商品

(単位：百万円)

区分	前連結会計年度 (2020年2月29日)	当連結会計年度 (2021年2月28日)
非上場株式	152	139
関係会社株式	119	131

これらについては、市場価格がなく、かつ将来キャッシュ・フローを見積ることなどが出来ず、時価を把握することが極めて困難と認められるため、時価開示の対象とはしておりません。

(注) 3. 金銭債権の連結決算日後の償還予定額

前連結会計年度(2020年2月29日)

	1年以内 (百万円)	1年超 5年以内 (百万円)	5年超 10年以内 (百万円)	10年超 (百万円)
現金及び預金	37,295	-	-	-
受取手形及び売掛金	6,715	-	-	-
敷金及び保証金	2,288	442	552	2,654
建設協力金	475	1,780	1,559	1,327
合計	46,774	2,222	2,112	3,982

当連結会計年度(2021年2月28日)

	1年以内 (百万円)	1年超 5年以内 (百万円)	5年超 10年以内 (百万円)	10年超 (百万円)
現金及び預金	43,179	-	-	-
受取手形及び売掛金	6,875	-	-	-
敷金及び保証金	2,418	554	308	2,554
建設協力金	470	1,629	1,411	1,103
合計	52,943	2,183	1,719	3,657

(注) 4. 長期借入金及びその他の有利子負債の連結決算日後の返済予定額  
前連結会計年度(2020年2月29日)

	1年以内 (百万円)	1年超 2年以内 (百万円)	2年超 3年以内 (百万円)	3年超 4年以内 (百万円)	4年超 5年以内 (百万円)	5年超 (百万円)
短期借入金	935	-	-	-	-	-
1年内返済予定の 長期借入金	11,079	-	-	-	-	-
長期借入金	-	387	10,338	24,483	16,832	27,782
合計	12,014	387	10,338	24,483	16,832	27,782

当連結会計年度(2021年2月28日)

	1年以内 (百万円)	1年超 2年以内 (百万円)	2年超 3年以内 (百万円)	3年超 4年以内 (百万円)	4年超 5年以内 (百万円)	5年超 (百万円)
短期借入金	1,117	-	-	-	-	-
1年内返済予定の 長期借入金	342	-	-	-	-	-
長期借入金	-	10,428	24,487	16,642	6,892	20,720
合計	1,459	10,428	24,487	16,642	6,892	20,720

(注) 5. 当座貸越契約については、注記事項「(連結貸借対照表関係) 2. 当座貸越契約及び貸出コミットメント契約」に記載しております。

(有価証券関係)

1. その他有価証券

前連結会計年度(2020年2月29日)

その他有価証券は、すべて市場価格がなく時価を把握することが極めて困難と認められる非上場株式(連結貸借対照表計上額152百万円)であります。

当連結会計年度(2021年2月28日)

その他有価証券は、すべて市場価格がなく時価を把握することが極めて困難と認められる非上場株式(連結貸借対照表計上額139百万円)であります。

2. 減損処理を行った有価証券

前連結会計年度において、有価証券について270百万円(その他有価証券の株式29百万円、関係会社株式240百万円)減損処理を行っております。

当連結会計年度において、減損処理を行った有価証券はありません。



(デリバティブ取引関係)

1. ヘッジ会計が適用されていないデリバティブ取引

前連結会計年度(2020年2月29日)

区分	取引の種類	契約額等 (百万円)	契約額等のうち 1年超 (百万円)	時価 (百万円)	評価損益 (百万円)
市場取引以外の取引	為替予約取引 売建				
	豪ドル	3,523	-	5	5
合計		3,523	-	5	5

(注) 時価の算定方法

取引先金融機関等から提示された価格等に基づき算定しております。

当連結会計年度(2021年2月28日)

区分	取引の種類	契約額等 (百万円)	契約額等のうち 1年超 (百万円)	時価 (百万円)	評価損益 (百万円)
市場取引以外の取引	為替予約取引 売建				
	豪ドル	4,632	-	4	4
合計		4,632	-	4	4

(注) 時価の算定方法

取引先金融機関等から提示された価格等に基づき算定しております。

2. ヘッジ会計が適用されているデリバティブ取引

前連結会計年度(2020年2月29日)

ヘッジ会計の方法	取引の種類	主なヘッジ対象	契約額等 (百万円)	契約額等のうち 1年超 (百万円)	時価 (百万円)
金利通貨スワップ の一体処理 (特例処理・振当処理)	金利通貨スワップ取引 変動受取・固定支払 米ドル受取・日本円支払	長期借入金	6,396	-	(注)

(注) 金利通貨スワップの一体処理(特例処理・振当処理)によるものは、ヘッジ対象とされている長期借入金と一体として処理されているため、その時価は、長期借入金の時価に含めて記載しております。

当連結会計年度(2021年2月28日)

該当事項はありません。

(退職給付関係)

1. 採用している退職給付制度の概要

当社は、2009年9月より確定拠出型退職給付制度として確定拠出型年金制度を採用しております。

2. 退職給付費用に関する事項

	前連結会計年度 (自 2019年3月1日 至 2020年2月29日)	当連結会計年度 (自 2020年3月1日 至 2021年2月28日)
確定拠出型退職給付制度に係る費用	82百万円	83百万円

(ストック・オプション等関係)

該当事項はありません。

(税効果会計関係)

1. 繰延税金資産及び繰延税金負債の発生の主な原因別の内訳

	前連結会計年度 (2020年2月29日)	当連結会計年度 (2021年2月28日)
<b>繰延税金資産</b>		
税務上の繰越欠損金(注)2	1,446百万円	647百万円
商品保証引当金損金不算入額	202	225
貸倒引当金損金算入限度超過額	588	780
賞与引当金損金算入限度超過額	252	372
役員退職慰労引当金損金不算入額	58	57
商品評価損否認額	430	372
未払事業税否認額	135	110
固定資産除却損否認額	42	31
関係会社株式評価損	426	437
資産除去債務	728	713
減損損失	646	702
その他	345	328
繰延税金資産小計	5,305	4,781
税務上の繰越欠損金に係る評価性引当額(注)2	1,162	647
将来減算一時差異等の合計に係る評価性引当額	904	481
評価性引当額小計(注)1	2,066	1,129
繰延税金資産合計	3,238	3,652
繰延税金負債との相殺額	426	399
繰延税金資産純額	2,811	3,253
<b>繰延税金負債</b>		
資産除去債務に対応する除去費用	446	439
企業結合により識別された無形固定資産	1,367	1,488
その他	-	87
繰延税金負債合計	1,813	2,015
繰延税金資産との相殺額	426	399
繰延税金負債純額	1,386	1,616

(注)1. 評価性引当額が937百万円減少しております。これは主に、繰越欠損金の使用により、評価性引当額が減少したことに伴うものであります。

2. 税務上の繰越欠損金及びその繰延税金資産の繰越期限別の金額

前連結会計年度(2020年2月29日)

	1年以内 (百万円)	1年超 2年以内 (百万円)	2年超 3年以内 (百万円)	3年超 4年以内 (百万円)	4年超 5年以内 (百万円)	5年超 (百万円)	合計 (百万円)
税務上の繰越欠損金(1)	-	49	29	196	-	1,171	1,446
評価性引当額	-	-	-	-	-	1,162	1,162
繰延税金資産	-	49	29	196	-	8	(2)283

1. 税務上の繰越欠損金は、法定実効税率を乗じた額であります。

2. 税務上の繰越欠損金1,446百万円(法定実効税率を乗じた額)について、繰延税金資産を283百万円計上しております。当該繰延税金資産を計上した税務上の繰越欠損金は、将来の課税所得の見込み等により、回収可能と判断し評価性引当額を認識しておりません。

当連結会計年度（2021年2月28日）

	1年以内 (百万円)	1年超 2年以内 (百万円)	2年超 3年以内 (百万円)	3年超 4年以内 (百万円)	4年超 5年以内 (百万円)	5年超 (百万円)	合計 (百万円)
税務上の繰越欠 損金( )	-	-	-	-	-	647	647
評価性引当額	-	-	-	-	-	647	647
繰延税金資産	-	-	-	-	-	-	-

税務上の繰越欠損金は、法定実効税率を乗じた額であります。

2. 法定実効税率と税効果会計適用後の法人税等の負担率との間に重要な差異があるときの、当該差異の原因となつた主要な項目別の内訳

	前連結会計年度 (2020年2月29日)	当連結会計年度 (2021年2月28日)
法定実効税率 (調整)	30.6%	30.6%
交際費等永久に損金に算入されない項目	1.3	0.5
税額控除	2.0	0.6
住民税均等割	4.7	3.5
過年度法人税等	-	3.2
評価性引当額の増減	10.3	16.4
のれん償却額	5.2	4.7
のれん減損	-	26.7
持分法による投資損益	5.0	-
繰越欠損金	37.6	4.7
その他	0.9	0.6
税効果会計適用後の法人税等の負担率	8.4	57.5

(資産除去債務関係)

資産除去債務のうち連結貸借対照表に計上しているもの

イ．当該資産除去債務の概要

施設用土地の不動産賃貸借契約に伴う原状回復義務等であります。

ロ．当該資産除去債務の金額の算定方法

使用見込期間を建物等の耐用年数と同様として見積り、割引率は耐用年数等に応じた年数の国債の利回りを使用して資産除去債務の金額を計算しております。

ハ．当該資産除去債務の総額の増減

	前連結会計年度 (自 2019年3月1日 至 2020年2月29日)	当連結会計年度 (自 2020年3月1日 至 2021年2月28日)
期首残高	2,279百万円	2,633百万円
有形固定資産の取得に伴う増加額	458	29
時の経過による調整額	17	30
資産除去債務の履行による減少額	125	148
その他増減額( は減少)	5	0
期末残高	2,633	2,546

(セグメント情報等)

【セグメント情報】

1. 報告セグメントの概要

当社グループの報告セグメントは、当社グループの構成単位のうち分離された財務情報が入手可能であり、当社の取締役会が、経営資源の配分の決定及び業績を評価するために、定期的に検討を行う対象となっているものであります。

当社グループは、主として中古車販売事業、新車販売事業及びこれらの付帯事業を行っております。また、現地法人はそれぞれ独立した経営単位であり、各地域の包括的な戦略を立案し、事業活動を展開しております。

したがって、当社グループは地域別のセグメントから構成されており、「日本」、「豪州」、「その他」の3つを報告セグメントとしております。

2. 報告セグメントごとの売上高、利益又は損失、資産その他の項目の金額の算定方法

報告されている事業セグメントの会計処理の方法は、「連結財務諸表作成のための基本となる重要な事項」における記載と概ね同一であります。

報告セグメントの利益は、営業利益の数値であります。

セグメント間の内部売上高及び振替高は市場実勢価格に基づいております。

3. 報告セグメントごとの売上高、利益又は損失、資産その他の項目の金額に関する情報

前連結会計年度(自 2019年3月1日 至 2020年2月29日)

(単位: 百万円)

	報告セグメント				調整額 (注) 2、3	合計
	日本	豪州	その他 (注) 1	計		
売上高						
外部顧客への売上高	274,738	84,277	2,669	361,684	-	361,684
セグメント間の内部売上高 又は振替高	43	-	-	43	43	-
計	274,781	84,277	2,669	361,727	43	361,684
セグメント利益	9,578	76	131	9,786	695	9,091
セグメント資産	165,866	20,960	849	187,675	3,892	183,783
その他の項目						
減価償却費	2,706	429	4	3,140	-	3,140
のれん償却額	-	-	-	-	668	668
減損損失	1,847	-	-	1,847	-	1,847
有形固定資産及び無形固定 資産の増加額	3,149	298	4	3,452	-	3,452

(注) 1. 「その他」の区分には、米国の事業を含んでおります。

2. セグメント利益の調整額 695百万円には、セグメント間取引消去 26百万円及びのれん償却額 668百万円が含まれております。

3. セグメント資産の調整額 3,892百万円には、セグメント間取引消去 14,804百万円及びのれんの調整額 10,911百万円が含まれております。

4. セグメント利益及びセグメント資産は、それぞれ連結財務諸表の営業利益及び資産合計と調整を行っております。

5. 減価償却費、有形固定資産及び無形固定資産の増加額には、それぞれ長期前払費用の償却額及び増加額が含まれております。

当連結会計年度（自 2020年3月1日 至 2021年2月28日）

（単位：百万円）

	報告セグメント				調整額 (注) 2、3	合計
	日本	豪州	その他 (注) 1	計		
売上高						
外部顧客への売上高	290,551	88,310	1,701	380,564	-	380,564
セグメント間の内部売上高 又は振替高	-	-	-	-	-	-
計	290,551	88,310	1,701	380,564	-	380,564
セグメント利益又は損失（ ）	8,316	2,999	2	11,314	743	10,571
セグメント資産	151,241	28,324	828	180,394	3,172	177,222
その他の項目						
減価償却費	2,511	432	6	2,951	-	2,951
のれん償却額	-	-	-	-	684	684
減損損失	535	-	-	535	3,951	4,486
有形固定資産及び無形固定 資産の増加額	1,622	191	19	1,832	-	1,832

(注) 1. 「その他」の区分には、米国の事業を含んでおります。

2. セグメント利益又は損失（ ）の調整額 743百万円には、セグメント間取引消去 58百万円及びのれん償却額 684百万円が含まれております。
3. セグメント資産の調整額 3,172百万円には、セグメント間取引消去 10,871百万円及びのれんの調整額 7,698百万円が含まれております。
4. セグメント利益又は損失（ ）及びセグメント資産は、それぞれ連結財務諸表の営業利益及び資産合計と調整を行っております。
5. 減価償却費、有形固定資産及び無形固定資産の増加額には、それぞれ長期前払費用の償却額及び増加額が含まれております。

【関連情報】

前連結会計年度（自 2019年3月1日 至 2020年2月29日）

1. 製品及びサービスごとの情報

単一の製品・サービスの区分の外部顧客への売上高が連結損益計算書の売上高の90%を超えるため、記載を省略しております。

2. 地域ごとの情報

地域ごとの情報は、セグメント情報に同様の情報を開示しているため、記載を省略しております。

3. 主要な顧客ごとの情報

顧客の名称又は氏名	売上高	関連するセグメント名
株式会社 ユー・エス・エス	36,005百万円	日本

当連結会計年度（自 2020年3月1日 至 2021年2月28日）

1. 製品及びサービスごとの情報

単一の製品・サービスの区分の外部顧客への売上高が連結損益計算書の売上高の90%を超えるため、記載を省略しております。

2. 地域ごとの情報

地域ごとの情報は、セグメント情報に同様の情報を開示しているため、記載を省略しております。

3. 主要な顧客ごとの情報

顧客の名称又は氏名	売上高	関連するセグメント名
株式会社 ユー・エス・エス	35,892百万円	日本

【報告セグメントごとの固定資産の減損損失に関する情報】

前連結会計年度（自 2019年3月1日 至 2020年2月29日）

（単位：百万円）

	日本	豪州	その他	全社・消去	合計
減損損失	1,847	-	-	-	1,847

当連結会計年度（自 2020年3月1日 至 2021年2月28日）

（単位：百万円）

	日本	豪州	その他	全社・消去	合計
減損損失	535	-	-	3,951	4,486



【報告セグメントごとののれんの償却額及び未償却残高に関する情報】

前連結会計年度（自 2019年3月1日 至 2020年2月29日）

（単位：百万円）

	日本	豪州	その他	全社・消去	合計
当期償却額	-	-	-	668	668
当期末残高	-	-	-	10,911	10,911

当連結会計年度（自 2020年3月1日 至 2021年2月28日）

（単位：百万円）

	日本	豪州	その他	全社・消去	合計
当期償却額	-	-	-	684	684
当期末残高	-	-	-	7,698	7,698

【報告セグメントごとの負ののれん発生益に関する情報】

該当事項はありません。

【関連当事者情報】

関連当事者との取引

(1) 連結財務諸表提出会社と関連当事者との取引

(ア) 連結財務諸表提出会社の非連結子会社及び関連会社等

前連結会計年度（自2019年3月1日 至2020年2月29日）

種類	会社等の名称 又は氏名	所在地	資本金又は 出資金	事業の内容 又は職業	議決権等の所有 (被所有)割合 (%)	関連当事者 との関係	取引の内容	取引金額 (百万円)	科目	期末残高 (百万円)
子会社	Gulliver International New Zealand Co.,Ltd.	ニュージー ランド	341千 NZドル	ニュージー ランドにお ける中古車 事業	(所有) 直接 100.0	役員の兼任	中古車の 販売	567	売掛金	1,436

(注) 取引条件及び取引条件の決定方針等

1. 商品の取引価格等については、契約に定められている一般的取引条件によっております。
2. 取引金額には消費税等が含まれておらず、期末残高には消費税等が含まれております。

当連結会計年度（自2020年3月1日 至2021年2月28日）

該当事項はありません。

(イ) 連結財務諸表提出会社の役員及び主要株主（個人の場合に限る。）等

前連結会計年度（自2019年3月1日 至2020年2月29日）

種類	会社等の名称 又は氏名	所在地	資本金又は 出資金 (百万円)	事業の内容 又は職業	議決権等の所有 (被所有)割合 (%)	関連当事者 との関係	取引の内容	取引金額 (百万円)	科目	期末残高 (百万円)
役員の 近親者	羽鳥 兼市	-	-	役員の近親者	(被所有) 直接 1.0	役員の近親者	中古車の販売	33	-	-

当連結会計年度（自2020年3月1日 至2021年2月28日）

種類	会社等の名称 又は氏名	所在地	資本金又は 出資金 (百万円)	事業の内容 又は職業	議決権等の所有 (被所有)割合 (%)	関連当事者 との関係	取引の内容	取引金額 (百万円)	科目	期末残高 (百万円)
役員の 近親者	羽鳥 兼市	-	-	役員の近親者	(被所有) 直接 1.0	役員の近親者	中古車の販売 及び買取、 整備	10	-	-
役員	羽鳥 由宇介 (戸籍名： 羽鳥 裕介)	-	-	代表取締役 社長	(所有) 直接 7.0	代表取締役 社長	中古車の販売 及び整備	16	-	-

(注) 取引条件及び取引条件の決定方針等

1. 商品の取引価格等については、市場価格等を勘案して一般的取引条件と同様に決定しております。
2. 取引金額には消費税等が含まれておりません。

(2) 連結財務諸表提出会社の連結子会社と関連当事者との取引

連結財務諸表提出会社の親会社及び主要株主(会社等の場合に限る。)等

前連結会計年度(自2019年3月1日 至2020年2月29日)

種類	会社等の名称 又は氏名	所在地	資本金又は 出資金	事業の内容 又は職業	議決権等の所有 (被所有)割合 (%)	関連当事者 との関係	取引の内容	取引金額 (百万円)	科目	期末残高 (百万円)
主要株主が議決権の過半数を所有している会社等	LD&R Holdings Pty Ltd.	豪州	-	資産管理	-	不動産の賃貸	不動産の賃借賃借料	578	-	-
主要株主が議決権の過半数を所有している会社等	Lindwall Nominees Pty Ltd.	豪州	-	資産管理	-	不動産の賃貸	不動産の賃借賃借料	288	-	-

(注) 取引条件及び取引条件の決定方針等

1. 不動産賃借料については、一般取引条件と同様に決定しております。
2. 取引金額には消費税等が含まれておりません。

当連結会計年度(自2020年3月1日 至2021年2月28日)

該当事項はありません。

( 1 株当たり情報 )

前連結会計年度 ( 自 2019年 3 月 1 日 至 2020年 2 月 29 日 )		当連結会計年度 ( 自 2020年 3 月 1 日 至 2021年 2 月 28 日 )	
1 株当たり純資産額	415.42円	1 株当たり純資産額	438.18円
1 株当たり当期純利益	34.97円	1 株当たり当期純利益	14.77円

( 注 ) 1 . 潜在株式調整後 1 株当たり当期純利益については、希薄化効果を有している潜在株式がないため、記載して  
おりません。

2 . 1 株当たり当期純利益の算定上の基礎は、以下のとおりであります。

	前連結会計年度 ( 自 2019年 3 月 1 日 至 2020年 2 月 29 日 )	当連結会計年度 ( 自 2020年 3 月 1 日 至 2021年 2 月 28 日 )
1 株当たり当期純利益		
親会社株主に帰属する当期純利益 ( 百万円 )	3,545	1,484
普通株主に帰属しない金額 ( 百万円 )	-	-
普通株式に係る親会社株主に帰属する当期純利 益 ( 百万円 )	3,545	1,484
期中平均株式数 ( 千株 )	101,407	100,530
希薄化効果を有しないため、潜在株式調整後 1 株 当たり当期純利益の算定に含めなかった潜在株式 の概要	2016年10月13日取締役会決議 の第 5 回新株予約権 ( 新株予約権の数 21,000個 ) 2017年 7 月12日取締役会決議 の第 8 回新株予約権 ( 新株予約権の数 12,000個 )	2016年10月13日取締役会決議 の第 5 回新株予約権 ( 新株予約権の数 21,000個 ) 2017年 7 月12日取締役会決議 の第 8 回新株予約権 ( 新株予約権の数 12,000個 ) 上記の新株予約権は、権利行使 条件未達により、2021年 2 月28 日をもって失効しております。

( 重要な後発事象 )

該当事項はありません。

【連結附属明細表】

【社債明細表】

該当事項はありません。

【借入金等明細表】

区分	当期首残高 (百万円)	当期末残高 (百万円)	平均利率 (%)	返済期限
短期借入金	935	1,117	1.66	-
1年以内に返済予定の長期借入金	11,079	342	3.10	-
1年以内に返済予定のリース債務	-	-	-	-
長期借入金(1年以内に返済予定のものを除く。)	79,824	79,169	0.59	2022年~2027年
リース債務(1年以内に返済予定のものを除く。)	-	-	-	-
其他有利子負債	-	-	-	-
合計	91,839	80,628	-	-

(注) 1. 「平均利率」については、借入金の期末残高に対する加重平均利率を記載しております。

2. 長期借入金(1年以内に返済予定のものを除く。)の連結決算日後5年間の返済予定額は以下のとおりであります。

	1年超2年以内 (百万円)	2年超3年以内 (百万円)	3年超4年以内 (百万円)	4年超5年以内 (百万円)
長期借入金	10,428	24,487	16,642	6,892

【資産除去債務明細表】

本明細表に記載すべき事項が連結財務諸表規則第15条の23に規定する注記事項として記載されているため、資産除去債務明細表の記載を省略しております。

( 2 ) 【その他】

当連結会計年度における四半期情報等

( 累計期間 )	第 1 四半期	第 2 四半期	第 3 四半期	当連結会計年度
売上高 ( 百万円 )	83,724	178,109	282,082	380,564
税金等調整前四半期 ( 当期 ) 純利益 又は税金等調整前四半期純損失 ( ) ( 百万円 )	1,071	2,717	7,372	4,524
親会社株主に帰属する四半期 ( 当 期 ) 純利益又は親会社株主に帰属 する四半期純損失 ( ) ( 百万円 )	914	1,375	5,226	1,484
1 株当たり四半期 ( 当期 ) 純利益又 は 1 株当たり四半期純損失 ( ) ( 円 )	9.06	13.67	51.97	14.77

( 会計期間 )	第 1 四半期	第 2 四半期	第 3 四半期	第 4 四半期
1 株当たり四半期純利益又は 1 株当 たり四半期純損失 ( ) ( 円 )	9.06	22.81	38.35	37.27

## 2【財務諸表等】

## (1)【財務諸表】

## 【貸借対照表】

(単位：百万円)

	前事業年度 (2020年2月29日)	当事業年度 (2021年2月28日)
<b>資産の部</b>		
<b>流動資産</b>		
現金及び預金	33,224	35,231
売掛金	5,696	6,230
商品	57,155	51,546
貯蔵品	23	32
前払費用	1,579	1,330
その他	1,824	1,836
貸倒引当金	1,553	1,975
流動資産合計	97,949	94,233
<b>固定資産</b>		
<b>有形固定資産</b>		
建物	17,249	16,135
構築物	4,184	3,742
車両運搬具	3	16
工具、器具及び備品	429	376
土地	218	218
建設仮勘定	85	105
有形固定資産合計	22,171	20,594
<b>無形固定資産</b>		
商標権	0	0
ソフトウェア	1,863	1,478
その他	14	14
無形固定資産合計	1,878	1,492
<b>投資その他の資産</b>		
投資有価証券	0	0
関係会社株式	12,650	6,239
関係会社長期貸付金	11,661	11,804
破産更生債権等	48	43
長期前払費用	446	367
敷金及び保証金	5,536	5,442
建設協力金	5,142	4,614
繰延税金資産	2,826	3,236
その他	124	128
貸倒引当金	243	301
投資その他の資産合計	38,192	31,576
固定資産合計	62,242	53,663
資産合計	160,191	147,897

(単位：百万円)

	前事業年度 (2020年2月29日)	当事業年度 (2021年2月28日)
<b>負債の部</b>		
流動負債		
買掛金	4,620	5,432
関係会社短期借入金	-	212
1年内返済予定の長期借入金	10,680	-
未払金	2,782	2,676
未払法人税等	1,351	1,637
未払消費税等	2,384	2,816
未払費用	1,938	1,732
前受金	9,573	8,208
預り金	223	936
賞与引当金	806	1,152
商品保証引当金	662	737
設備関係未払金	125	80
前受収益	248	362
その他の引当金	544	715
流動負債合計	35,941	26,702
固定負債		
長期借入金	477,145	477,145
長期預り保証金	432	506
資産除去債務	2,380	2,329
その他	191	188
固定負債合計	80,149	80,169
負債合計	116,091	106,872
<b>純資産の部</b>		
株主資本		
資本金	4,157	4,157
資本剰余金		
資本準備金	4,032	-
その他資本剰余金	-	4,032
資本剰余金合計	4,032	4,032
利益剰余金		
利益準備金	39	92
その他利益剰余金		
繰越利益剰余金	39,815	37,087
利益剰余金合計	39,854	37,180
自己株式	3,947	4,344
株主資本合計	44,096	41,025
新株予約権	3	-
純資産合計	44,100	41,025
負債純資産合計	160,191	147,897



## 【損益計算書】

(単位：百万円)

	前事業年度 (自 2019年3月1日 至 2020年2月29日)	当事業年度 (自 2020年3月1日 至 2021年2月28日)
売上高	1 258,008	1 275,710
売上原価	1 199,406	1 219,258
売上総利益	58,602	56,451
販売費及び一般管理費		
広告宣伝費	8,081	6,685
給料及び手当	12,423	12,787
賞与引当金繰入額	747	1,075
減価償却費	2,652	2,400
地代家賃	10,347	9,969
貸倒引当金繰入額	43	121
その他	16,569	15,553
販売費及び一般管理費合計	1 50,867	1 48,593
営業利益	7,735	7,858
営業外収益		
受取利息及び受取配当金	156	154
為替差益	-	88
還付加算金	18	-
その他	34	12
営業外収益合計	1 209	1 255
営業外費用		
支払利息	640	443
為替差損	307	-
その他	32	27
営業外費用合計	979	471
経常利益	6,964	7,642
特別利益		
受取補償金	35	-
子会社清算益	54	-
事業譲渡益	57	-
補助金収入	22	305
新株予約権戻入益	-	3
その他	-	7
特別利益合計	169	316
特別損失		
固定資産除却損	2 619	2 283
投資有価証券評価損	29	-
関係会社株式評価損	240	3 6,710
減損損失	1,847	535
和解金	144	-
店舗閉鎖損失	211	70
貸倒引当金繰入額	555	362
感染症関連損失	-	389
その他	26	65
特別損失合計	3,676	8,416
税引前当期純利益又は税引前当期純損失 ( )	3,457	458
法人税、住民税及び事業税	1,325	2,033
法人税等調整額	1,368	410
法人税等合計	42	1,622
当期純利益又は当期純損失 ( )	3,500	2,081

【株主資本等変動計算書】

前事業年度（自2019年3月1日 至2020年2月29日）

（単位：百万円）

	株主資本								自己株式	株主資本 合計	新株予約権	純資産合計
	資本金	資本剰余金			利益剰余金							
		資本準備金	その他資本 剰余金	資本剰余 金合計	利益準備金	その他利益 剰余金 繰越利益 剰余金	利益剰余 金合計					
当期首残高	4,157	4,032	-	4,032	39	36,933	36,972	3,947	41,215	3	41,218	
当期変動額												
剰余金の配当						618	618		618		618	
当期純利益						3,500	3,500		3,500		3,500	
自己株式の取得								0	0		0	
株主資本以外の 項目の当期変動 額（純額）											-	
当期変動額合計	-	-	-	-	-	2,881	2,881	0	2,881	-	2,881	
当期末残高	4,157	4,032	-	4,032	39	39,815	39,854	3,947	44,096	3	44,100	

当事業年度（自2020年3月1日 至2021年2月28日）

（単位：百万円）

	株主資本									新株予約権	純資産合計
	資本金	資本剰余金			利益剰余金			自己株式	株主資本合計		
		資本準備金	その他資本剰余金	資本剰余金合計	利益準備金	その他利益剰余金 繰越利益剰余金	利益剰余金合計				
当期首残高	4,157	4,032	-	4,032	39	39,815	39,854	3,947	44,096	3	44,100
当期変動額											
剰余金の配当					53	646	592		592		592
当期純損失 （ ）						2,081	2,081		2,081		2,081
自己株式の取得								397	397		397
準備金から剰余金への振替		4,032	4,032	-					-		-
株主資本以外の項目の当期変動額（純額）										3	3
当期変動額合計	-	4,032	4,032	-	53	2,727	2,674	397	3,071	3	3,074
当期末残高	4,157	-	4,032	4,032	92	37,087	37,180	4,344	41,025	-	41,025

【注記事項】

(重要な会計方針)

1. 有価証券の評価基準及び評価方法

(1) その他有価証券

時価のないもの

移動平均法による原価法

(2) 子会社株式及び関連会社株式

移動平均法による原価法

2. たな卸資産の評価基準及び評価方法

評価基準は原価法(収益性の低下による簿価切下げの方法)によっております。

(1) 商品

車両

個別法による原価法

その他

先入先出法による原価法

(2) 貯蔵品

最終仕入原価法

3. 固定資産の減価償却の方法

(1) 有形固定資産

定率法によっております。

ただし、1998年4月1日以降に取得した建物(建物附属設備を除く)及び車両運搬具に含まれるレンタル車両並びに2016年4月1日以後に取得した建物附属設備及び構築物については定額法を採用しております。

なお、主な耐用年数は以下のとおりであります。

建物及び構築物 10～34年

(2) 無形固定資産

定額法によっております。

ただし、自社利用のソフトウェアについては、社内における利用可能期間(5年)に基づく定額法によっております。

(3) 長期前払費用

定額法によっております。

4. 引当金の計上基準

(1) 貸倒引当金

債権の貸倒れによる損失に備えるため、一般債権については貸倒実績率により、貸倒懸念債権等特定の債権については個別に回収可能性を検討し、回収不能見込額を計上しております。

(2) 賞与引当金

従業員の賞与の支給に備えるため、支給見込額に基づき計上しております。

(3) 商品保証引当金

保証付車両の修繕による損失に備えるため、保証期間に係る保証見積り額を過去の実績に基づき計上しております。

(4) その他の引当金

イ. リベートバック引当金

取引先のオートローンを利用した場合に受け取るリベートの将来の返金に備え、必要と認められる見積額を計上しております。

ロ. 返品調整引当金

将来に予想される返品に備えるため、過去の返品実績率に基づき、当該返品に伴う諸費用相当額を計上しております。

## 5. ヘッジ会計の方法

### (1) ヘッジ会計の方法

金利通貨スワップについては、一体処理（特例処理・振当処理）の要件を満たしておりますので、一体処理を採用しております。

### (2) ヘッジ手段とヘッジ対象

ヘッジ手段・・・金利通貨スワップ

ヘッジ対象・・・外貨建長期借入金及び利息

### (3) ヘッジ方針

当社の内規である「デリバティブ取引規程」に基づき、金利変動リスク及び為替変動リスクをヘッジしております。

### (4) ヘッジの有効性評価の方法

金利通貨スワップの一体処理の適用要件を満たしているため、有効性の評価を省略しております。

## 6. その他財務諸表作成のための重要な事項

### (1) 消費税等の会計処理

消費税及び地方消費税の会計処理は、税抜方式によっております。

### (2) リース取引会計基準の改正適用初年度開始前の所有権移転外ファイナンスリース取引の会計処理方法

通常の賃貸借取引に係る方法に準じた会計処理によっております。

## (貸借対照表関係)

## 1. 保証債務

以下関係会社の金融機関等からの借入及び仕入債務に対し、債務保証を行っております。

	前事業年度 (2020年2月29日)	当事業年度 (2021年2月28日)
株式会社モーターレングランツ	3,760百万円	71百万円
株式会社モーターレングローバル	86	10
Buick Holdings Pty Ltd.	2,803	1,475
IDOM Automotive Essendon Pty Ltd.	370	428
計	7,021	1,985

## 2. 関係会社に対する資産及び負債

区分表示されたもの以外で当該関係会社に対する金銭債権又は金銭債務の金額は、次のとおりであります。

	前事業年度 (2020年2月29日)	当事業年度 (2021年2月28日)
短期金銭債権	2,767百万円	2,573百万円
短期金銭債務	3,058	756

## 3. 当座貸越契約及び貸出コミットメント契約

当社は、効率的に運転資金を確保するため取引銀行6行と当座貸越契約及び貸出コミットメント契約を締結しております。

これらの契約に基づく事業年度末における当座貸越契約及び貸出コミットメント契約に係る借入未実行残高は次のとおりであります。

	前事業年度 (2020年2月29日)	当事業年度 (2021年2月28日)
当座貸越極度額及び貸出コミットメントの総額	26,000百万円	26,000百万円
借入実行残高	-	-
差引額	26,000	26,000

## 4. シンジケートローン

長期借入金のうち12,000百万円(2017年3月15日付シンジケートローン契約)の中には、以下の財務制限条項が付されております。

2018年2月期決算以降、各年度の決算期の末日における連結の貸借対照表上の純資産の部の金額を直前の決算期末日における連結の貸借対照表上の純資産の部の金額の75%以上に維持すること。

2018年2月期決算以降の決算期を初回の決算期とする連続する2期について、各年度の決算期における連結の損益計算書に示される経常損益が2期連続して損失とならないようにすること。

長期借入金のうち3,145百万円(2019年2月6日付シンジケートローン契約)には、以下の財務制限条項が付されております。

借入人は、本契約締結日又はそれ以降に終了する借入人の各年度の決算期の末日における借入人の連結の貸借対照表における純資産の部の金額を、当該決算期の直前の決算期の末日における借入人の連結の貸借対照表における純資産の部の金額の75%の金額以上に維持することを確約する。

借入人は、本契約締結日又はそれ以降に終了する借入人の各年度の決算期に係る借入人の連結の損益計算書上の経常損益に関して、2期連続して経常損失を計上しないことを確約する。

長期借入金のうち11,450百万円(2019年3月18日付シンジケートローン契約)には、以下の財務制限条項が付されております。

借入人は、本契約締結日又はそれ以降に終了する借入人の各年度の決算期の末日における借入人の連結の貸借対照表における純資産の部の金額を、当該決算期の直前の決算期の末日における借入人の連結の貸借対照表における純資産の部の金額の75%の金額以上に維持することを確約する。

借入人は、本契約締結日又はそれ以降に終了する借入人の各年度の決算期に係る借入人の連結の損益計算書上の経常損益に関して、2期連続して経常損失を計上しないことを確約する。

長期借入金のうち5,000百万円（2019年8月15日付シンジケートローン契約）には、以下の財務制限条項が付されておりま

す。2020年2月期以降、各決算期の末日における連結の貸借対照表上の純資産の部の金額を直前の決算期の末日における連結の貸借対照表上の純資産の部の金額の75%の金額以上に維持していること。

2020年2月期以降の各決算期における連結の損益計算書に示される経常損益が2期連続して損失となっていないこと。

長期借入金のうち6,550百万円（2019年9月19日付シンジケートローン契約）には、以下の財務制限条項が付されておりま

す。2020年2月期決算以降、各年度の決算期の末日における連結の貸借対照表上の純資産の部の金額を直前の決算期末日における連結の貸借対照表上の純資産の部の金額の75%以上に維持すること。

2020年2月期決算以降の決算期を初回の決算期とする連続の2期について、各年度の決算期における連結の損益計算書に示される経常損益が2期連続して損失とならないようにすること。なお、本号の遵守に関する最初の判定は、2021年2月決算期及びその直前の期の決算を対象として行われる。

(損益計算書関係)

1. 関係会社との取引高

	前事業年度 (自 2019年3月1日 至 2020年2月29日)	当事業年度 (自 2020年3月1日 至 2021年2月28日)
売上高	6,399百万円	7,509百万円
仕入高	364	957
販売費及び一般管理費	851	1,255
営業取引以外の取引高	125	137

2. 固定資産除却損の内容は次のとおりであります。

	前事業年度 (自 2019年3月1日 至 2020年2月29日)	当事業年度 (自 2020年3月1日 至 2021年2月28日)
建物及び構築物	585百万円	258百万円
工具、器具及び備品	14	3
ソフトウェア	19	21
計	619	283

3. 関係会社株式評価損

豪州子会社の株式減損処理に伴う評価損を関係会社株式評価損として特別損失に計上しております。



(有価証券関係)

子会社株式及び関連会社株式は、市場価格がなく、時価を把握することが極めて困難と認められるため、子会社株式及び関連会社株式の時価を記載しておりません。

なお、時価を把握することが極めて困難と認められる子会社株式及び関連会社株式の貸借対照表計上額は次のとおりであります。

(単位：百万円)

区分	前事業年度 (2020年2月29日)	当事業年度 (2021年2月28日)
子会社株式	12,650	6,239
関連会社株式	-	-

(税効果会計関係)

1. 繰延税金資産及び繰延税金負債の発生の主な原因別の内訳

	前事業年度 (2020年2月29日)	当事業年度 (2021年2月28日)
<b>繰延税金資産</b>		
商品評価損否認額	430百万円	372百万円
賞与引当金損金算入限度超過額	246	353
役員退職慰労引当金損金不算入額	58	57
商品保証引当金損金不算入額	202	225
その他の引当金損金不算入額	167	219
貸倒引当金損金算入限度超過額	653	799
未払事業税否認額	131	94
関係会社株式評価損	426	2,492
固定資産除却損否認額	24	13
資産除去債務	728	713
減損損失	646	702
税務上の繰越欠損金	283	-
その他	135	89
繰延税金資産小計	4,136	6,134
税務上の繰越欠損金に係る評価性引当額	-	-
将来減算一時差異等の合計に係る評価性引当額	882	2,497
評価性引当額小計	882	2,497
繰延税金資産合計	3,254	3,637
繰延税金負債との相殺額	428	400
繰延税金資産純額	2,826	3,236
<b>繰延税金負債</b>		
資産除去債務に対応する除去費用	428百万円	400百万円
繰延税金負債合計	428	400
繰延税金資産との相殺額	428	400
繰延税金負債純額	-	-

2. 法定実効税率と税効果会計適用後の法人税等の負担率との間に重要な差異があるときの、当該差異の原因となった主要な項目別の内訳

	前事業年度 (2020年2月29日)	当事業年度 (2021年2月28日)
法定実効税率	30.6%	税引前当期純損失を計上しているため、記載を省略しております。
(調整)		
交際費等永久に損金に算入されない項目	1.4	
受取配当金等永久に益金に算入されない項目	1.2	
税額控除	2.3	
住民税均等割	5.3	
評価性引当金の増減	7.0	
繰越欠損金	42.6	
その他	0.6	
税効果会計適用後の法人税等の負担率	1.2	

(重要な後発事象)

該当事項はありません。

【附属明細表】

【有形固定資産等明細表】

区分	資産の種類	当期首残高 (百万円)	当期増加額 (百万円)	当期減少額 (百万円)	当期償却額 (百万円)	当期末残高 (百万円)	減価償却累計額 (百万円)
有形固定資産	建物	26,970	557	796	1,392 (419)	26,731	10,596
	構築物	8,009	193	183	607 (102)	8,019	4,276
	車両運搬具	16	22	-	9	39	23
	工具、器具及び備品	3,756	130	81	184 (10)	3,806	3,430
	土地	218	-	-	-	218	-
	建設仮勘定	85	105	85	-	105	-
	計	39,056	1,010	1,146	2,194 (532)	38,921	18,326
無形固定資産	商標権	4	-	-	0	4	4
	ソフトウェア	7,385	652	1,517	765	6,521	5,042
	その他	14	-	-	-	14	-
	計	7,404	652	1,517	765	6,540	5,047

(注) 1. 当期増加額のうち、主なものは次のとおりであります。

資産の種類	設備の内容	金額(百万円)
建物	直営店舗の新規出店・移転等	557

2. 「当期償却額」欄の( )内は内書きで、減損損失の計上額であります。  
3. 減価償却累計額には、減損損失累計額が含まれております。  
4. 「当期首残高」及び「当期末残高」については、取得価額によっております。

【引当金明細表】

区分	当期首残高 (百万円)	当期増加額 (百万円)	当期減少額 (百万円)	当期末残高 (百万円)
貸倒引当金	1,797	2,276	1,797	2,276
賞与引当金	806	1,152	806	1,152
商品保証引当金	662	75	-	737
その他の引当金	544	715	544	715

( 2 ) 【主な資産及び負債の内容】

連結財務諸表を作成しているため、記載を省略しております。

( 3 ) 【その他】

該当事項はありません。

## 第 6 【提出会社の株式事務の概要】

事業年度	3月1日より2月末日まで
定時株主総会	5月中
基準日	2月末日
剰余金の配当の基準日	8月31日 2月末日
1単元の株式数	100株
単元未満株式の買取り（注）	
取扱場所	（特別口座） 東京都中央区八重洲一丁目2番1号 みずほ信託銀行株式会社 本店証券代行部
株主名簿管理人	（特別口座） 東京都中央区八重洲一丁目2番1号 みずほ信託銀行株式会社
取次所	
買取手数料	1件/無料
公告掲載方法	電子公告で行う。 ただし、やむを得ない事由により電子公告をすることができないときは、日本経済新聞に掲載して行う。 （ホームページアドレス <a href="https://221616.com/idom/investor/">https://221616.com/idom/investor/</a> ）
株主に対する特典	該当事項はありません。

（注）当社定款の定めにより、単元未満株主は、会社法第189条第2項各号に掲げる権利、株主の有する株式数に応じて募集株式の割当て及び募集新株予約権の割当てを受ける権利並びに単元未満株式の売渡請求をする権利以外の権利を有していません。

## 第7【提出会社の参考情報】

### 1【提出会社の親会社等の情報】

当社は、親会社等はありません。

### 2【その他の参考情報】

当事業年度の開始日から有価証券報告書提出日までの間に、次の書類を提出しております。

(1) 有価証券報告書及びその添付書類並びに確認書

事業年度（第26期）（自 2019年3月1日 至 2020年2月29日）2020年5月29日関東財務局長に提出

(2) 内部統制報告書及びその添付書類

2020年5月29日関東財務局長に提出

(3) 四半期報告書及び確認書

（第27期第1四半期）（自 2020年3月1日 至 2020年5月31日）2020年7月15日関東財務局長に提出

（第27期第2四半期）（自 2020年6月1日 至 2020年8月31日）2020年10月15日関東財務局長に提出

（第27期第3四半期）（自 2020年9月1日 至 2020年11月30日）2021年1月14日関東財務局長に提出

(4) 臨時報告書

2020年6月1日関東財務局長に提出

企業内容等の開示に関する内閣府令第19条第2項第9号の2（株主総会における議決権行使の結果）に基づく臨時報告書であります。

(5) 自己株券買付状況報告書

2020年6月3日、2020年7月3日、2020年8月4日関東財務局長に提出

## 第二部【提出会社の保証会社等の情報】

該当事項はありません。



## 独立監査人の監査報告書及び内部統制監査報告書

2021年5月31日

株式会社I D O M

取締役会 御中

太陽有限責任監査法人

東京事務所

指定有限責任社員  
業務執行社員 公認会計士 鶴見 寛 印

指定有限責任社員  
業務執行社員 公認会計士 堤 康 印

### <財務諸表監査>

#### 監査意見

当監査法人は、金融商品取引法第193条の2第1項の規定に基づく監査証明を行うため、「経理の状況」に掲げられている株式会社I D O Mの2020年3月1日から2021年2月28日までの連結会計年度の連結財務諸表、すなわち、連結貸借対照表、連結損益計算書、連結包括利益計算書、連結株主資本等変動計算書、連結キャッシュ・フロー計算書、連結財務諸表作成のための基本となる重要な事項、その他の注記及び連結附属明細表について監査を行った。

当監査法人は、上記の連結財務諸表が、我が国において一般に公正妥当と認められる企業会計の基準に準拠して、株式会社I D O M及び連結子会社の2021年2月28日現在の財政状態並びに同日をもって終了する連結会計年度の経営成績及びキャッシュ・フローの状況を、全ての重要な点において適正に表示しているものと認める。

#### 監査意見の根拠

当監査法人は、我が国において一般に公正妥当と認められる監査の基準に準拠して監査を行った。監査の基準における当監査法人の責任は、「連結財務諸表監査における監査人の責任」に記載されている。当監査法人は、我が国における職業倫理に関する規定に従って、会社及び連結子会社から独立しており、また、監査人としてのその他の倫理上の責任を果たしている。当監査法人は、意見表明の基礎となる十分かつ適切な監査証拠を入手したと判断している。

#### 連結財務諸表に対する経営者並びに監査役及び監査役会の責任

経営者の責任は、我が国において一般に公正妥当と認められる企業会計の基準に準拠して連結財務諸表を作成し適正に表示することにある。これには、不正又は誤謬による重要な虚偽表示のない連結財務諸表を作成し適正に表示するために経営者が必要と判断した内部統制を整備及び運用することが含まれる。

連結財務諸表を作成するに当たり、経営者は、継続企業の前提に基づき連結財務諸表を作成することが適切であるかどうかを評価し、我が国において一般に公正妥当と認められる企業会計の基準に基づいて継続企業に関する事項を開示する必要がある場合には当該事項を開示する責任がある。

監査役及び監査役会の責任は、財務報告プロセスの整備及び運用における取締役の職務の執行を監視することにある。

#### 連結財務諸表監査における監査人の責任

監査人の責任は、監査人が実施した監査に基づいて、全体としての連結財務諸表に不正又は誤謬による重要な虚偽表示がないかどうかについて合理的な保証を得て、監査報告書において独立の立場から連結財務諸表に対する意見を表明することにある。虚偽表示は、不正又は誤謬により発生する可能性があり、個別に又は集計すると、連結財務諸表の利用者の意思決定に影響を与えると合理的に見込まれる場合に、重要性があると判断される。

監査人は、我が国において一般に公正妥当と認められる監査の基準に従って、監査の過程を通じて、職業的専門家としての判断を行い、職業的懐疑心を保持して以下を実施する。

- ・ 不正又は誤謬による重要な虚偽表示リスクを識別し、評価する。また、重要な虚偽表示リスクに対応した監査手続を立案し、実施する。監査手続の選択及び適用は監査人の判断による。さらに、意見表明の基礎となる十分かつ適切な監査証拠を入手する。
- ・ 連結財務諸表監査の目的は、内部統制の有効性について意見表明するためのものではないが、監査人は、リスク評価の実施に際して、状況に応じた適切な監査手続を立案するために、監査に関連する内部統制を検討する。
- ・ 経営者が採用した会計方針及びその適用方法の適切性、並びに経営者によって行われた会計上の見積りの合理性及び関連する注記事項の妥当性を評価する。
- ・ 経営者が継続企業を前提として連結財務諸表を作成することが適切であるかどうか、また、入手した監査証拠に基づき、継続企業の前提に重要な疑義を生じさせるような事象又は状況に関して重要な不確実性が認められるかどうか結論付ける。継続企業の前提に関する重要な不確実性が認められる場合は、監査報告書において連結財務諸表の注記事項に注意を喚起すること、又は重要な不確実性に関する連結財務諸表の注記事項が適切でない場合は、連結財務諸表に対して除外事項付意見を表明することが求められている。監査人の結論は、監査報告書日までに入手した監査証拠に基づいているが、将来の事象や状況により、企業は継続企業として存続できなくなる可能性がある。
- ・ 連結財務諸表の表示及び注記事項が、我が国において一般に公正妥当と認められる企業会計の基準に準拠しているかどうかとともに、関連する注記事項を含めた連結財務諸表の表示、構成及び内容、並びに連結財務諸表が基礎となる取引や会計事象を適正に表示しているかどうかを評価する。
- ・ 連結財務諸表に対する意見を表明するために、会社及び連結子会社の財務情報に関する十分かつ適切な監査証拠を入手する。監査人は、連結財務諸表の監査に関する指示、監督及び実施に関して責任がある。監査人は、単独で監査意見に対して責任を負う。

監査人は、監査役及び監査役会に対して、計画した監査の範囲とその実施時期、監査の実施過程で識別した内部統制の重要な不備を含む監査上の重要な発見事項、及び監査の基準で求められているその他の事項について報告を行う。

監査人は、監査役及び監査役会に対して、独立性についての我が国における職業倫理に関する規定を遵守したこと、並びに監査人の独立性に影響を与えると合理的に考えられる事項、及び阻害要因を除去又は軽減するためにセーフガードを講じている場合はその内容について報告を行う。

#### < 内部統制監査 >

##### 監査意見

当監査法人は、金融商品取引法第193条の2第2項の規定に基づく監査証明を行うため、株式会社I D O Mの2021年2月28日現在の内部統制報告書について監査を行った。

当監査法人は、株式会社I D O Mが2021年2月28日現在の財務報告に係る内部統制は有効であると表示した上記の内部統制報告書が、我が国において一般に公正妥当と認められる財務報告に係る内部統制の評価の基準に準拠して、財務報告に係る内部統制の評価結果について、全ての重要な点において適正に表示しているものと認める。

##### 監査意見の根拠

当監査法人は、我が国において一般に公正妥当と認められる財務報告に係る内部統制の監査の基準に準拠して内部統制監査を行った。財務報告に係る内部統制の監査の基準における当監査法人の責任は、「内部統制監査における監査人の責任」に記載されている。当監査法人は、我が国における職業倫理に関する規定に従って、会社及び連結子会社から独立しており、また、監査人としてのその他の倫理上の責任を果たしている。当監査法人は、意見表明の基礎となる十分かつ適切な監査証拠を入手したと判断している。

##### 内部統制報告書に対する経営者並びに監査役及び監査役会の責任

経営者の責任は、財務報告に係る内部統制を整備及び運用し、我が国において一般に公正妥当と認められる財務報告に係る内部統制の評価の基準に準拠して内部統制報告書を作成し適正に表示することにある。

監査役及び監査役会の責任は、財務報告に係る内部統制の整備及び運用状況を監視、検証することにある。

なお、財務報告に係る内部統制により財務報告の虚偽の記載を完全には防止又は発見することができない可能性がある。

##### 内部統制監査における監査人の責任

監査人の責任は、監査人が実施した内部統制監査に基づいて、内部統制報告書に重要な虚偽表示がないかどうかについて合理的な保証を得て、内部統制監査報告書において独立の立場から内部統制報告書に対する意見を表明することにある。

監査人は、我が国において一般に公正妥当と認められる財務報告に係る内部統制の監査の基準に従って、監査の過程を通じて、職業的専門家としての判断を行い、職業的懐疑心を保持して以下を実施する。

- ・ 内部統制報告書における財務報告に係る内部統制の評価結果について監査証拠を入手するための監査手続を実施する。内部統制監査の監査手続は、監査人の判断により、財務報告の信頼性に及ぼす影響の重要性に基づいて選択及び適用される。
- ・ 財務報告に係る内部統制の評価範囲、評価手続及び評価結果について経営者が行った記載を含め、全体としての内部統制報告書の表示を検討する。
- ・ 内部統制報告書における財務報告に係る内部統制の評価結果に関する十分かつ適切な監査証拠を入手する。監査人は、内部統制報告書の監査に関する指示、監督及び実施に関して責任がある。監査人は、単独で監査意見に対して責任を負う。

監査人は、監査役及び監査役会に対して、計画した内部統制監査の範囲とその実施時期、内部統制監査の実施結果、識別した内部統制の開示すべき重要な不備、その是正結果、及び内部統制の監査の基準で求められているその他の事項について報告を行う。

監査人は、監査役及び監査役会に対して、独立性についての我が国における職業倫理に関する規定を遵守したこと、並びに監査人の独立性に影響を与えると合理的に考えられる事項、及び阻害要因を除去又は軽減するためにセーフガードを講じている場合はその内容について報告を行う。

#### 利害関係

会社及び連結子会社と当監査法人又は業務執行社員との間には、公認会計士法の規定により記載すべき利害関係はない。

以 上

- 
- 1．上記は監査報告書の原本に記載された事項を電子化したものであり、その原本は当社（有価証券報告書提出会社）が別途保管しております。
  - 2．XBRLデータは監査の対象には含まれていません。

## 独立監査人の監査報告書

2021年5月31日

株式会社 I D O M

取締役会 御中

太陽有限責任監査法人

東京事務所

指定有限責任社員  
業務執行社員 公認会計士 鶴見 寛 印

指定有限責任社員  
業務執行社員 公認会計士 堤 康 印

### 監査意見

当監査法人は、金融商品取引法第193条の2第1項の規定に基づく監査証明を行うため、「経理の状況」に掲げられている株式会社 I D O Mの2020年3月1日から2021年2月28日までの第27期事業年度の財務諸表、すなわち、貸借対照表、損益計算書、株主資本等変動計算書、重要な会計方針、その他の注記及び附属明細表について監査を行った。

当監査法人は、上記の財務諸表が、我が国において一般に公正妥当と認められる企業会計の基準に準拠して、株式会社 I D O Mの2021年2月28日現在の財政状態及び同日をもって終了する事業年度の経営成績を、全ての重要な点において適正に表示しているものと認める。

### 監査意見の根拠

当監査法人は、我が国において一般に公正妥当と認められる監査の基準に準拠して監査を行った。監査の基準における当監査法人の責任は、「財務諸表監査における監査人の責任」に記載されている。当監査法人は、我が国における職業倫理に関する規定に従って、会社から独立しており、また、監査人としてのその他の倫理上の責任を果たしている。当監査法人は、意見表明の基礎となる十分かつ適切な監査証拠を入手したと判断している。

### 財務諸表に対する経営者並びに監査役及び監査役会の責任

経営者の責任は、我が国において一般に公正妥当と認められる企業会計の基準に準拠して財務諸表を作成し適正に表示することにある。これには、不正又は誤謬による重要な虚偽表示のない財務諸表を作成し適正に表示するために経営者が必要と判断した内部統制を整備及び運用することが含まれる。

財務諸表を作成するに当たり、経営者は、継続企業的前提に基づき財務諸表を作成することが適切であるかどうかを評価し、我が国において一般に公正妥当と認められる企業会計の基準に基づいて継続企業に関する事項を開示する必要がある場合には当該事項を開示する責任がある。

監査役及び監査役会の責任は、財務報告プロセスの整備及び運用における取締役の職務の執行を監視することにある。

### 財務諸表監査における監査人の責任

監査人の責任は、監査人が実施した監査に基づいて、全体としての財務諸表に不正又は誤謬による重要な虚偽表示がないかどうかについて合理的な保証を得て、監査報告書において独立の立場から財務諸表に対する意見を表明することにある。虚偽表示は、不正又は誤謬により発生する可能性があり、個別に又は集計すると、財務諸表の利用者の意思決定に影響を与えると合理的に見込まれる場合に、重要性があると判断される。

監査人は、我が国において一般に公正妥当と認められる監査の基準に従って、監査の過程を通じて、職業的専門家としての判断を行い、職業的懐疑心を保持して以下を実施する。

- ・ 不正又は誤謬による重要な虚偽表示リスクを識別し、評価する。また、重要な虚偽表示リスクに対応した監査手続を立案し、実施する。監査手続の選択及び適用は監査人の判断による。さらに、意見表明の基礎となる十分かつ適切な監査証拠を入手する。
- ・ 財務諸表監査の目的は、内部統制の有効性について意見表明するためのものではないが、監査人は、リスク評価の実施に際して、状況に応じた適切な監査手続を立案するために、監査に関連する内部統制を検討する。
- ・ 経営者が採用した会計方針及びその適用方法の適切性、並びに経営者によって行われた会計上の見積りの合理性及び関連する注記事項の妥当性を評価する。

- ・ 経営者が継続企業を前提として財務諸表を作成することが適切であるかどうか、また、入手した監査証拠に基づき、継続企業の前提に重要な疑義を生じさせるような事象又は状況に関して重要な不確実性が認められるかどうか結論付ける。継続企業の前提に関する重要な不確実性が認められる場合は、監査報告書において財務諸表の注記事項に注意を喚起すること、又は重要な不確実性に関する財務諸表の注記事項が適切でない場合は、財務諸表に対して除外事項付意見を表明することが求められている。監査人の結論は、監査報告書日までに入手した監査証拠に基づいているが、将来の事象や状況により、企業は継続企業として存続できなくなる可能性がある。
- ・ 財務諸表の表示及び注記事項が、我が国において一般に公正妥当と認められる企業会計の基準に準拠しているかどうかとともに、関連する注記事項を含めた財務諸表の表示、構成及び内容、並びに財務諸表が基礎となる取引や会計事象を適正に表示しているかどうかを評価する。

監査人は、監査役及び監査役会に対して、計画した監査の範囲とその実施時期、監査の実施過程で識別した内部統制の重要な不備を含む監査上の重要な発見事項、及び監査の基準で求められているその他の事項について報告を行う。

監査人は、監査役及び監査役会に対して、独立性についての我が国における職業倫理に関する規定を遵守したこと、並びに監査人の独立性に影響を与えると合理的に考えられる事項、及び阻害要因を除去又は軽減するためにセーフガードを講じている場合はその内容について報告を行う。

#### 利害関係

会社と当監査法人又は業務執行社員との間には、公認会計士法の規定により記載すべき利害関係はない。

以 上

- 
- 1．上記は監査報告書の原本に記載された事項を電子化したものであり、その原本は当社（有価証券報告書提出会社）が別途保管しております。
  - 2．XBRLデータは監査の対象には含まれていません。