


## 株主アンケートのお願い

当社では、株主の皆様からのご意見を誠実に受けとめ、今後の経営や商品開発、IR活動の参考にさせていただきたいと考えております。より多くの貴重なご意見をお待ちしております。

 2021年12月15日(当日消印)までにご返信いただいた方の中から、抽選で500名様に「フランスベッドオリジナルカレンダー」をプレゼントいたします。

**ご注意** アンケートの締切りは、2022年2月28日(当日消印)までとさせていただきます。

キリトリ

### 1 当社株の購入材料は何でしたか?(複数回答可)

- 企業イメージ  トップの経営戦略  業績・成長性  
 財務・安定性  商品・サービス  配当利回り  
 株主優待  その他( )

### 2 当社に関する情報の入手手段は何ですか? (複数回答可)

- 四季報・会社情報  グッドモーニング通信  新聞・雑誌  証券会社  
 インターネット(当社HP)  友人・知人  その他( )

### 3 当社からの情報提供で希望される項目をお選びください。(複数回答可)

- グッドモーニング通信の充実  ホームページの充実  株主総会の充実  
 株主懇談会の実施  会社説明会の充実  刊行物の充実  
 IR情報のメール配信  その他( )

### 4 当社株式について今後どのような方針をお持ちですか?

- 買い増し  長期保有  短期売買  
 売却(売却済)  未定

### 5 今後、当社に期待されるものは何ですか?(複数回答可)

- 利益成長  株主還元  ブランド力  
 商品開発  社会貢献  その他( )

### 6 グッドモーニング通信に興味を持たれた内容をお選びください。(複数回答可)

- 社長インタビュー  グループ戦略  新商品  社会・環境活動  
 広告・広報活動  業績の報告  セグメント別概況  
 株式状況  アンケート結果

当社または本誌へのご意見・ご感想などがございましたら、お願い致します。

ご協力ありがとうございました。尚、本アンケートを当社のディスクロージャーの充実以外の目的には利用しない旨、お約束いたします。

## グループ会社(連結子会社)

- フランスベッド株式会社
- フランスベッド販売株式会社
- 株式会社エフビー友の会
- 東京ベッド株式会社
- フランスベッドファニチャー株式会社
- 株式会社 翼
- カシダス株式会社

フランスベッドホールディングス株式会社ホームページ  
<https://www.francebed-hd.co.jp/>



フランスベッドホールディングス株式会社  
(証券コード:7840)

〒163-1106 東京都新宿区西新宿6-22-1 新宿スクエアタワー6F

お問い合わせ:フリーダイヤル

 **0120-811-952**

午前9時~午後5時45分(土・日・祝日を除く)

<https://www.francebed-hd.co.jp/>



# グッドモーニング通信

人にやさしい

フランスベッド

# Good Morning

家でも手軽に体をメンテナンス

医療機器認定のベッド型マッサージ器「RAMIDUS ラミダス」

ラミダス

## RAMIDUS



## 株主・投資家の皆様へ

証券コード:7840

## 第19期第2四半期に関するご報告

2021年4月1日~2021年9月30日



フランスベッドホールディングス株式会社

# 株主の皆様へ

株主の皆様には、平素より格別のご支援を賜わり、厚く御礼申し上げます。ここに第19期第2四半期のグッドモーニング通信をお届けいたしますので、ご高覧賜わりますようお願い申し上げます。

代表取締役会長兼社長 池田 茂



コロナ禍で営業活動が制限されたものの売上高は25,978百万円(前年同四半期比6.4%増)、経常利益は原価率の改善等に努めたことで1,901百万円(前年同四半期比28.4%増)となりました。

## ■ メディカルサービス事業(増収増益)

売上高:16,446百万円(前年同四半期比9.5%増)  
経常利益:1,567百万円(前年同四半期比15.1%増)

主力の福祉用具貸与事業においては、拡大する在宅介護需要に応えるべく、昨年10月に子会社化したカシダス株式会社を含め、東名阪の都市部を中心に福祉用具貸与事業所の拡充や営業員の増員、配送体制の強化に積極的に取り組みました。また、2020年に発売した「離床支援マルチポジションベッド」のテレビコマーシャルやケアマネジャー向け商品体験会の開催により、自立支援や介護負担軽減に繋がる当該製品の認知度向上を図りました。

病院・福祉施設等に対しましては、「見守りケアシステム M2搭載ベッド」や「自動寝返り支援ベッド」など非接触・業務省力化に寄与する製品を中心に販売促進を行いました。

## ■ 配当金について

第19期第2四半期の配当金は、計画通り1株当たり15円といたしました。期末配当金を15円として、年間配当金は1株当たり30円とさせていただきます。

## ■ インテリア健康事業(増収増益)

売上高:9,290百万円(前年同四半期比1.1%増)  
経常利益:373百万円(前年同四半期比165.3%増)

「きれいがつづく」をコンセプトに除菌機能を標準搭載した「ライフトリートメントマットレス」が、長引くコロナ禍による衛生意識の高まりを捉え好調に推移し、利益率の向上に寄与いたしました。なお、「ライフトリートメントマットレス」は、公益財団法人日本環境協会が制定するエコマークの認定を受け、「生産」から「廃棄」にわたるライフサイクル全体を通して環境への負荷が少なく、環境保全に役立つ商品と認められております。

また、近年の健康志向の高まりに加え、新型コロナウイルスの感染拡大により整体やマッサージなどに出向くことに抵抗がある中、自宅にしながら手軽にマッサージ効果を得ていただくため、寝た状態で全身のマッサージが受けられるベッド型のマッサージ器「RAMIDUS(ラムダス) I型」の販売を2021年8月より開始いたしました。

	1株当たり配当金			配当金 総額	配当性向 (連結)	純資産 配当率 (連結)
	第2四半期末	期 末	年 間			
第17期	円銭 14.00	円銭 14.00	円銭 28.00	百万円 1,085	% 71.6	% 2.8
第18期	円銭 14.00	円銭 16.00	円銭 30.00	百万円 1,142	% 50.1	% 3.0
第19期	円銭 15.00 (実績)	円銭 15.00 (予想)	円銭 30.00 (予想)	百万円 1,142	% 47.8	% 3.0

ESGの視点を取り入れた経営に努めながら、持続的成長と企業価値向上を図るとともに、製品やサービスを通じて、社会の課題解決に貢献する企業を目指します。

## ■ 環境課題や社会課題への取り組みを強化

近年、社会的課題として、地球規模で環境に配慮した活動が求められています。当社グループでは、リサイクルしやすい構造と再資源化しやすい素材を使った「リサイクル可能マットレス」を20年近く前に商品化しました。さらに、2010年に発売した「リコ・プラス」は、家庭でも簡単に分解・分別しやすくし、スプリングマットレス初のエコマーク認定を取得しています。しかし当時は、環境に配慮した商品への関心は薄い上、少し割高にならざるを得ないため、売上に貢献するまでには至りませんでした。ここ数年、環境問題への関心が高まるなかで、主力商品の一つ「ライフトリートメントマットレス」がエコマーク認定を取得し、さらに好評の除菌機能も備えるなど、利益を生む環境対応商品として進化させています。また、マットレスの解体を容易にする環境配慮型解体システム「MORELIY(モアリー)」が、2021年度のグッドデザイン賞を受賞するなど、環境への取り組みも成果となって表れてきました。

また、当社グループが注力しているものにレンタル事業があります。とくに福祉用具レンタルは、洗浄・消毒・メンテナンスを行いながら、繰り返しご使用いただくことにより、廃棄物の発生を抑制する、環境にもやさしいシステムです。この福祉用具のレンタルは、繰り返しの使用にも耐える高い品質に加え、ハイレベルの安全性や機能性が求められます。

1983年に日本で初めて療養ベッドのレンタルサービスを始めたきっかけは、購入されてすぐに不要となって困っていたお客様がいらったことです。「必要な時

だけ使用」できるレンタルは、高齢化が進むなかでお客様の「困った」を解決する最適なシステムです。サービス開始から収益化するまでには10年程度かかりましたが、在宅介護をサポートする商品の開発や営業拠点の拡大などにより、今では主力事業に成長しました。

1995年に開発した病院・施設向けの「自動寝返り支援ベッド」は、床ずれ予防や介護負担軽減のためでしたが、現在では「介護人材の不足」という社会的な課題に対応する商品としての価値が高まり、2017年に機能性を高めた新型を開発しました。また、1991年に開発した「自立ベッド」は、臥位(寝た状態)から座位(すわった姿)までを電動でサポートし、自立しやすくしたのですが、深刻化する「老老介護の増加」に対応する商品として見直し、ボタン一つで立ち上がりまでサポートする「離床支援マルチポジションベッド」として進化させ、2020年に市場投入しました。

当社グループは、環境や社会の課題、お客様の困りごとに対して、独自機能を持った商品や良質のサービスを通して解決し、「社会の役に立ち、社会に貢献する」企業を目指します。さらに、少子高齢化が深刻な諸外国に対しても、蓄積してきた経験やノウハウを役立たせてまいります。

「タイ国日本式福祉用具レンタルサービス案件化調査」がJICA主催「中小企業・SDGsビジネス支援事業」に採択されました。開発途上国におけるSDGs達成に貢献するビジネスを促進。タイでは、2022年に高齢社会(高齢化率14%超)に入ると予測され、在宅における福祉用具ニーズが今後は高まることから、タイの高齢化社会を支えるインフラサービスとしての「福祉用具レンタルサービス」の定着可能性とその課題を抽出していきます。

## フランスベッドグループが目指す姿 社会に役立つ企業、社会に貢献する企業

当社グループは、事業を通じて、人々の暮らしに役立つ製品やサービスを提供し、新たな価値の創造に挑戦し続けることで、社会から100年を超えて存続を期待される企業であると共に、**ESGを重視した経営**に努めることで、社会的な価値もあわせて創造する、「社会の役に立ち、社会に貢献する」企業を目指してまいります。

### ESG視点に立った重要課題(マテリアリティ)への取り組み

#### E nvironment 環境

##### ●資源の効率的な利用

私たちは、製品のライフサイクル全般において資源を効率的に活用するために、レンタルサービスの推進や環境対応商品等の開発、資源のリユース・リサイクルを追求してまいります。



※アイコンは、持続可能な開発目標(SDGs)との関係性

##### ●CO2排出削減とエネルギー転換

私たちは、脱炭素社会の実現に向け、生産や移動手段等における省エネルギー設備の導入と、再生可能エネルギーへの転換を積極的に推進してまいります。



##### ●より安心で安全且つ高付加価値な製品とサービスの提供

私たちは、豊かさややさしさのある暮らしの実現に貢献するため、高付加価値な製品・サービスを提供し続けてまいります。



#### S ocial 社会

##### ●人材の育成

私たちは、社会環境の変化に柔軟に対応し、事業活動へ果敢にチャレンジのできる人材を育成してまいります。



##### ●ダイバーシティおよびワークライフバランスの推進

私たちは、多様な背景を持つ人々が様々な働き方を通じて参画することで、持続可能な企業価値創出に貢献する、豊かな創造性を有した組織を構築してまいります。



##### ●社会貢献活動

私たちは、地域住民の方々や行政などあらゆるステークホルダーと共にコミュニケーションを深めながら、社会の課題解決や活性化に取り組んでまいります。



#### G overnance ガバナンス

##### ●事業を支える基盤

私たちは、強固なガバナンス・コンプライアンス体制と、健全な財務体質を維持・構築し、重要課題実行の基盤としてまいります。



※今後、具体的な目標及び重要業績評価指標(KPI)の設定を行うとともに、これらを当社グループにおける重要な経営課題と位置付け、情報開示を含む取り組みを積極的に推進してまいります。

## 2023年を最終年度とする中期経営計画の主な戦略

### メディカルサービス事業

福祉用具貸与事業への経営資源集中による事業拡大

【市場環境】2022年より団塊の世代が後期高齢者への移行が始まり、特に大都市部(東名阪)での増加率が顕著

■東名阪を中心に営業拠点を拡大(3年間で11ヵ所増)



■東名阪を中心に営業員を増員(3年間で80名増)

■事業拡大を支えるインフラの整備

- ・レンタル用具の基幹メンテナンスセンターを移転・拡張(東京都小平市に2022年5月稼働予定)
- ・物流拠点(メンテナンス機能は無)を増設して配送網を拡充(3年間で都市部を中心に4ヵ所増設して16拠点に)

■M&Aの推進:事業拡大のスピード化を図る

■DXの推進:労働生産性を向上させて営業効率を高める

【市場環境】医療・福祉施設等では「介護人材の不足」が、在宅では「老老介護の増加」が今後さらに深刻化

■省力化や労力軽減につながる商品の開発により、介護業界の課題に対応



離床支援マルチポジションベッド

### 中期経営計画の数値目標(2022年3月期～2024年3月期)

	2021年3月期 実績	2022年3月期 計画	2024年3月期 計画	増減率 2021年3月期実績比
売上高	52,430	54,000	59,000	+12.5%
営業利益	3,246	3,700	4,850	+49.4%
経常利益	3,451	3,650	4,800	+39.0%
当期純利益	2,295	2,350	3,200	+39.4%
ROE	6.1%	6.3%	8.0%	—

### インテリア健康事業

時代のニーズに合った商品展開による利益率の向上

【市場環境】コロナ禍は「衛生」に対する関心を、地球温暖化は「環境」への関心を高め、関連商品にニーズが拡大

■時代が求めるモノに独自機能を備えた商品として提供



■独自機能を備えた自社製品をアピールする場の拡大

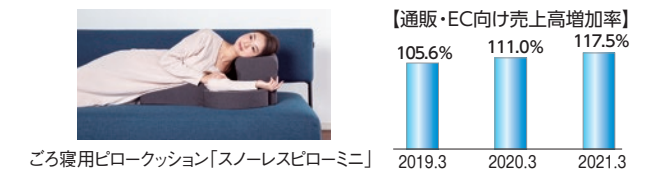
【自社グループ展示会場】



宇都宮ショールーム

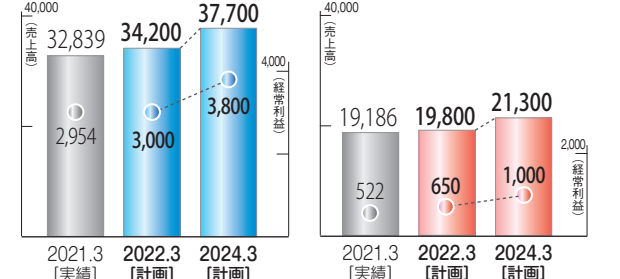
【市場環境】コロナ禍による巣ごもり需要など、消費者の購買行動の変化と共に年々拡大するEC(電子商取引)市場へ注力

■インターネット販売に適した宅配可能な商品の開発



ごろ寝用ピロークッション「スノーレスピロミニ」

### 中期経営計画の数値目標(2021年3月期～2024年3月期)



# 新商品

家でも手軽に体をメンテナンス

## ベッド型マッサージ器「RAMIDUS(ラミダス)」

医療機器認証番号：303AABZX00040000

親指の形をした多機能ローラーが効果的に指圧ポイントを捉え、体への負担が少なく一番リラックスできる寝たまの姿勢で全身をマッサージ。寝ているだけで、全身のコリや疲れが和らぎます。

RAMIDUS



※台座は別売

【指圧ポイント】

### 【肩もみ機能】



より肩に入りやすく開発された肩もみ機能で、首から肩にかけてのコリをほぐします。

### 【温熱機能】



温熱によって背骨まわりの硬くなった筋肉のコリをほぐすことで、マッサージ効果を高めます。

### 【サポートベルト】



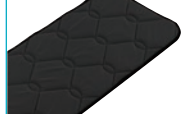
サポートベルトで上半身を固定することで、より体重がローラーにかかり、治療効果がアップします。

### 【多機能ローラー】



「指圧」「回転もみ」「もみ」を行う多機能ローラーが上半身・下半身の指圧ポイントを効果的に刺激します。

### 【背パッド】



背パッドを敷くことでローラーの当たりをやわらげます。

### 【ウェイト】



加圧を受けにくい下半身には、約6kgの専用ウェイトを膝上や足首に置くと効果的に加圧できます。

### 【折りたたみ機能】

折りたたむと、手軽に持ち運べたり、収納にも便利です。



RAMIDUS(ラミダス) 429,000円(税込)

- サイズ：幅65×長さ203×厚さ11cm(頭部18・足部15)
- 折りたたみ時：幅65×長さ115×厚さ22cm
- 重量：約25kg
- 定格消費電力：電気マッサージ器145W(電熱装置40W)、温熱治療器55W
- 付属品：背パッド、ウェイト

### ラミダスご利用者様の声

東京都世田谷区在住 志村様

使用頻度は？「ほぼ毎日、妻や娘も気軽に使っています」  
 使い心地は？「昔あったマッサージチェアは重くて移動が大変でしたが、ラミダスは軽しい折りたたみなので使い勝手がいいですね。冷え性とコリが同時にいやされて体がとても楽になるので、温熱機能も大変気に入っています」  
 改善点は？「利用中、リモコンの置き場に困りました。なので100円ショップで買ったケースを取り付けています」



# 情報コーナー

激しい「いびき」✓ 起床時の頭痛✓ 日中の眠気✓ 倦怠感✓……

もしかして「睡眠時無呼吸症候群」かな?と不安をお持ちの方に対し、自宅で簡単に検査ができるサービスを始めました。

※睡眠中、10秒以上の無呼吸状態(10秒以上気道の空気の流れが止まった状態)を何度も繰り返し、一晚(7時間の睡眠中)に無呼吸状態が30回以上、または1時間あたり5回以上あれば、睡眠時無呼吸症候群に該当します。

## フランスベッドの「睡眠時無呼吸症候群(SAS)スクリーニングサービス」



睡眠時無呼吸症候群検査キット(指タイプ)の装着イメージ(センサーを指先に巻き付けて本体を腕に装着するだけ)  
 パルスウォッチ PMP-200GplusX

睡眠時無呼吸症候群検査キット  
 価格 3,300円/回(税込)

※機器レンタル代、機器返却時の送料、医師の判定を含む

- 血液中の酸素飽和度・脈拍数や体動を測定
- 無呼吸や低呼吸をチェック
- 睡眠中の酸素飽和度低下の回数や脈拍数の変動等でSASの疑いがあるかどうかを判別

この簡易検査(スクリーニングサービス)は、生活総合誌の【毎日が発見9月号】に「睡眠時無呼吸症候群を自宅で検査」と題して詳しい内容が掲載されました。



(出典元「毎日が発見9月号」)

STEP 1 お申込みは専用WEBページから  
 大変混み合っており、お待ちいただく場合があります。

介護宅配便 > 睡眠時無呼吸症候群検査キット  
<https://kaigo-takuhai.com/SHOP/200016066.html>

STEP 2 宅急便にてご自宅へお届け

STEP 3 検査キットを装着して就寝(2日分測定)

STEP 4 検査キットを返却(着払い伝票同封)

STEP 5 約2週間後に検査結果を郵送

### 検査の最終的な判定は医師が行います

判定 A: 正常範囲  
 判定 B: 軽度のSASの可能性  
 判定 C: 中等度のSASの可能性  
 判定 D: 重度のSASの可能性

■判定により睡眠時無呼吸症候群(SAS)の疑いがある場合は、専門医の受診をご提案(医療機関リストを同封)

専門医による問診と診察(対面・オンライン)

※一部の医療機関では、オンライン診療が可能

精密検査(自宅または入院)

AHI: 20未満

AHI: 20以上

※AHI: 無呼吸低呼吸指数(睡眠1時間あたりの「無呼吸」と「低呼吸」の合計回数)

体位療法、他

CPAP治療

SASが軽度の方は、横向き寝(体位療法)によっていびきや無呼吸が軽減される場合があります。これらに対応する様々な枕を揃えています。



# 新商品

高級感と使い心地を両立したオシャレで本格的なペット家具を新たに展開  
 ペット用品ブランド「フランスペット」をリニューアルしました。

## 「フランスペット」のコンセプトは“ペットと暮らすインテリア”

リビングや寝室に置いて馴染み、デザイン性が高く温もり感のあるペット用家具です。



Produced by Francebed

**ペットハウス サイドテーブル**  
 レッグを取り外せばロータイプに  
 W44×D31.8×H49.4cm ¥49,500(税込)



**ペットステップベンチ**  
 ベッドに上がるステップ  
 W90×D31.8×H49.4cm ¥59,400(税込)



**キャットタワーベッド**  
 天蓋を歩けるキャットタワー付ベッド  
 シングル:W99×D225×H185cm ¥352,000(税込)  
 セミダブル:W124×D225×H185cm ¥418,000(税込)

(マットレス・寝装品は別売)

**ねごハウス (まり)**  
 底板にハウスを覆いかぶせる構造  
 W40×D40×H30.6cm  
 ¥59,400(税込)



**ペット仏壇**  
 コンパクト設計  
 W29×D21.5×H37cm  
 ¥48,000(税込)



※ディノス様「ディノス オブ ライフ 2022年春号」に  
 フランスペット掲載の予定

**キャットタワー パーテーション**  
 動きが見えるように設計された両メイン仕様  
 W59×D31.8×H90cm ¥59,400(税込)



**ペットハウス ヘキサ**  
 重ねてキャットタワー、横に並べてトンネルテーブル  
 W52×D45×H36cm ¥28,600(税込) / 個  
 ¥55,000(税込) / 2個セット、¥77,000(税込) / 3個セット

テレビ東京の日曜ビッグバラエティ「激かわモフモフ大連発! ~どうぶつノキモチがわかる森4~」で、フランスペットシリーズの「キャットタワーベッド」が紹介されました。

(2021年10月10日放送)



撮影は、フランスベッド「PRスタジオ東京」で行われ、にゃんこ大好きタレントの中川翔子さんが猫の「ぶんたくん」と一緒にキャットタワーベッドを試すシーンを撮影しました。

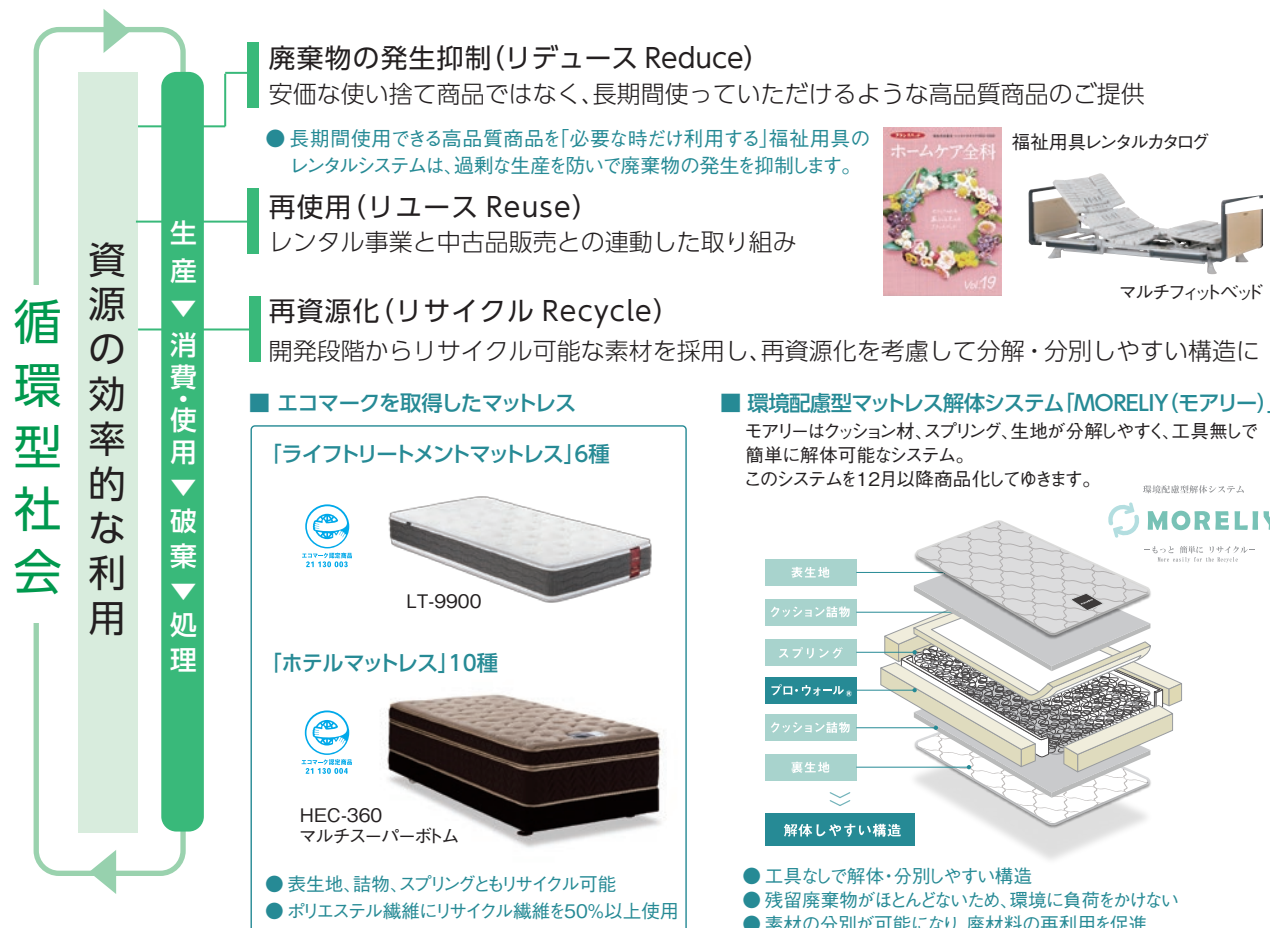
ブランド専用ページ <https://pet.francebed.co.jp/>

# 情報コーナー

フランスベッドグループでは、中核製品のマットレスで「エコマーク」を取得するなど、環境に配慮した商品づくりを通して、さらに環境改善努力を促進し、持続可能な社会の形成に貢献してまいります。



※エコマークは、「生産」から「廃棄」にわたるライフサイクル全体を通して環境への負荷が少なく、環境保全に役立つと認められた商品が取得できます。



## CO2 排出削減とエネルギー転換への取り組み

- 環境マネジメントシステム手法 (ISO14000) の導入 (工場部門)
- マットレス回収・廃棄の事業化に向けた取り組み
- 羽毛リサイクル・リフォームの事業化
- 環境マネジメントシステムの構築
- 太陽光発電設備設置や省エネ化など CO2 削減

# 社会・環境活動

当社の関連財団などを通じて、社会への貢献にも努めております。

## ■公益財団法人 フランスベッド・メディカルホームケア研究・助成財団

<http://www.fbm-zaidan.or.jp/>

当財団では、助成事業を毎年実施しています。1990年(第1回)から2021年(第32回)までに1,799件の公募があり、研究助成577課題、事業助成207課題、ボランティア活動(2014年開始)87課題の助成を行いました。2019年度採用された事例をご紹介します。

【研究・事業助成 採用事例】 所属施設名・団体名:社会福祉法人 富田浜福祉会 四日市市北地域包括支援センター

テーマ:地域の医療・介護の専門職が活用できる口腔アセスメントツールを作成し、地域高齢者へのオーラルフレイル啓発を行う

### 地域の専門職の「口腔」に関する意識の向上が鍵

健常から要介護への移行段階にあるフレイル(加齢により心身が老い衰えた状態)のなかでも、「口腔」の視点から「オーラルフレイル」の段階で口腔機能の低下に気づき、早い段階で歯科受診に繋げるためには、「地域の医療・介護の専門職の口腔についての意識の向上」と、予防・改善できるように支援していくという視点を共有することが必要であると痛感。

現状調査では、地域の通いの場「いきいき百歳体操」に集う元気な高齢者でも6割の方がオーラルフレイルの危険性があり、要支援認定を受け介護保険サービスを利用している方では8割を占める一方で、定期的な歯科受診を行っている要支援認定の高齢者は3割しかいないことが判明した。

### 良い啓発ツールを作りたい! 作成には「資金」が必要

助成金により、啓発冊子『お口の応援隊』1万部、啓発DVD300枚、ポスター100枚を作成。啓発ツールは地域の事業所に配布したほか、地域の医療・介護の専門職を対象とした勉強会、医師会主催の地域連携室連絡会や薬剤師会主催の研修会、介護保険サービス事業者連絡会など、世話人会のネットワークを活用したことで、オーラルフレイルの説明、啓発ツールの周知をする機会を多く得ることができた。



オーラルフレイル啓発ツール

## ■一般財団法人 家具の博物館 <https://kaguhaku.or.jp/>

### 「博物館のお宝」紹介

このコーナーでは、1800点余りのコレクションの中から1点を選び、製作された国や時代とともに、生活の中に占める家具の役割などを「博物館のお宝」として紹介しています。

### 【ハーモニカ箆筥】

この箆筥は婚礼用衣裳箆筥です。間口が幅広の4尺5寸で前板に黒柿の一枚板が用いられています。また、上置中央の小抽斗を出し入れすると音が鳴るように奥の背板にハーモニカが取り付けられています。このようなハーモニカ入りの箆筥は、大正初期ごろに泥棒除けの箆筥として大阪で誕生し、昭和40年頃まで主に西日本で流行しました。

住所:東京都昭島市中神町1148 TEL:042-500-0636  
開館時間:午前10時から午後4時30分(休館日:水曜日) ※ご来館頂く場合は、予めお電話にてご確認下さい。



寸法:136 × 40.5 × 164 (cm)

# 広告・広報活動

## ■2021年度グッドデザイン賞を受賞

「離床支援マルチポジションベッド」と「MORELIY(モアリー)」が2021年度グッドデザイン賞受賞

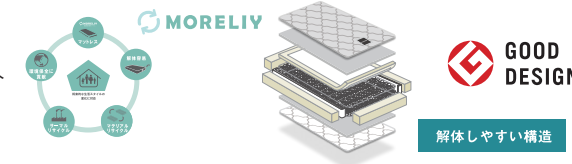
### ●介護用電動ベッド「離床支援マルチポジションベッド」

「明快なコンセプトでありながら、実現は簡単ではないと思われる機能を実用レベルに落とし込んでおり、多くの検証と努力があったことが窺い知れる。こうした機能は介護する側にもされる側にも優しく、知恵と工夫によって生活を大きく変えることができると思わせるデザインの好例である」と評価されました。



### ●環境配慮型マットレス解体システム「MORELIY(モアリー)」

「適正処理困難物に指定されているマットレスの問題に対して、個人での解体を可能にし、分別資源化するための解体できる工程・構造を製品化し、社会実装できたこと」が評価されました。



## ■スポンサーロゴ契約を締結

学校法人帝京大学「駅伝競走部」とフランスベッド株式会社が、スポンサーロゴ契約締結

フランスベッド株式会社は、帝京大学駅伝競走部が着用するユニフォームのスポンサーロゴ契約を、学校法人帝京大学と2021年10月に締結しました。さらに、今後は駅伝競走部へ寝具を提供し、アスリートが快適な睡眠を得るための分析などを帝京大学と共同で行う予定です。

第33回出雲全日本大学選抜駅伝競走出場 2021年10月10日開催(順位:8位)

第53回全日本大学駅伝対校選手権大会出場 2021年11月7日開催(順位:13位)

第98回東京箱根間往復大学駅伝競走出場 2022年1月2日~3日開催予定

ロゴ入りユニフォーム



テレビ・ラジオCM提供番組一覧 フランスベッドのCMを下記番組に提供しております。是非ご覧下さい。

提供期間(2021年10月~2022年3月)

	提供番組名	エリア	チャンネル	提供曜日	放映時間帯	
テレビ	所さん お届けモノです!	地上波	全国ネット	MBS-TBS系列	毎週日曜	17:00~17:30
	ザワつく! 金曜日			テレビ朝日系列	毎週金曜	18:45~19:54
	よ〜いドン!		関西ローカル	関西テレビ	毎週木曜	09:50~11:15
	クイズ! 脳ベルSHOW	BS	全国	BSフジ	毎週金曜	22:00~22:55
	まいど! ジャーニー〜				毎週日曜	09:30~09:55
昭和歌謡ベストテンDX			BS-TBS	毎週木曜	21:00~21:54	
ラジオ	おはよう寺ちゃん	関東一円	文化放送	毎週月曜、水曜、金曜	05:00~09:00	
	飯田浩司のOK! Cozy Up!			毎週月曜~金曜	06:00~08:00	
	イルカのミュージックハーモニカ		ニッポン放送	毎週日曜	07:00~08:30	
	森本毅郎スタンバイ!		TBSラジオ	毎週月曜~金曜	06:30~08:30	
ドッキリ! ハッキリ! 三代澤康司です	関西一円	ABCラジオ	毎週月曜~金曜	09:00~12:00		

# フランスベッドグループ業績のご報告

## 連結貸借対照表

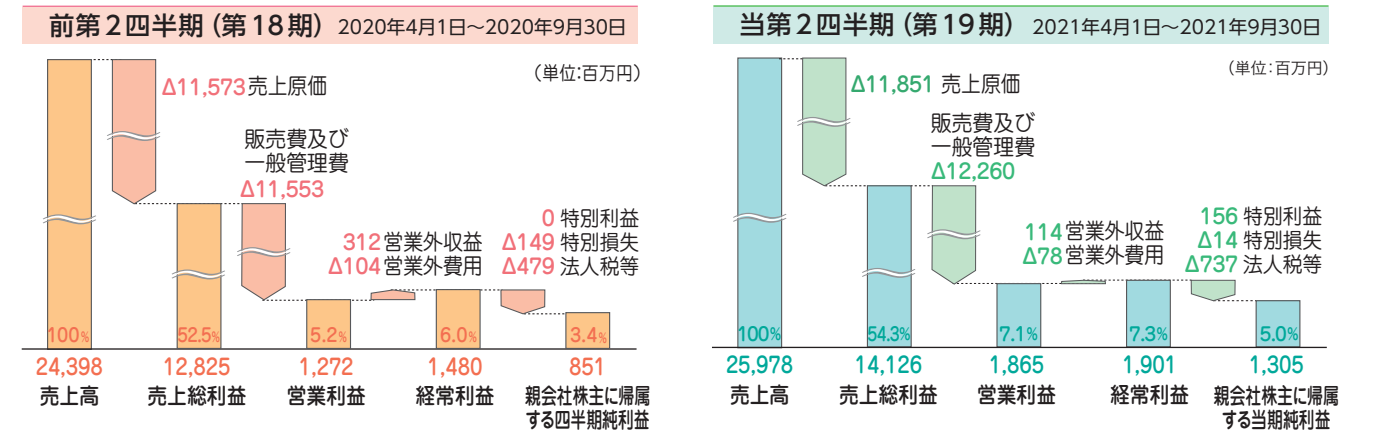
前期末 (第18期) (2021年3月31日現在)		当第2四半期 (第19期) (2021年9月30日現在)	
(単位:百万円)		(単位:百万円)	
<b>資産</b> <b>62,217</b>	<b>負債・純資産</b> <b>62,217</b>	<b>資産</b> <b>60,747</b>	<b>負債・純資産</b> <b>60,747</b>
現金及び預金 9,702	<b>負債</b> <b>24,804</b>	現金及び預金 8,033	<b>負債</b> <b>23,339</b>
受取手形及び売掛金 9,063		受取手形、売掛金及び契約資産 7,986	
有価証券 3,100		有価証券 3,500	
商品及び製品 5,487		商品及び製品 5,908	
原材料及び貯蔵品 1,885		原材料及び貯蔵品 2,070	
<b>流動資産</b> <b>32,055</b>	<b>流動負債</b> 17,698	<b>流動資産</b> <b>29,838</b>	<b>流動負債</b> 17,838
有形固定資産 19,633	<b>固定負債</b> 7,106	有形固定資産 20,548	<b>固定負債</b> 5,501
無形固定資産 1,826	<b>株主資本</b> 35,255	無形固定資産 1,760	<b>株主資本</b> 35,478
投資その他の資産 8,674	資本金 3,000	投資その他の資産 8,582	資本金 3,000
<b>固定資産</b> <b>30,135</b>	資本剰余金 0	<b>固定資産</b> <b>30,891</b>	資本剰余金 1
繰延資産 27	利益剰余金 35,881	繰延資産 18	利益剰余金 36,540
	自己株式 △3,626		自己株式 △4,062
	<b>純資産</b> <b>37,412</b>		<b>純資産</b> <b>37,408</b>
	その他の包括利益 累計額 2,157		その他の包括利益 累計額 1,929

**総資産のポイント** 総資産は、前期末と比較して1,469百万円減少し60,747百万円となりました。流動資産は前期末と比較して2,216百万円減少し29,838百万円となりました。主な要因として、増加については、有価証券400百万円、棚卸資産572百万円などであり、減少については、現金及び預金1,668百万円、受取手形、売掛金及び契約資産(電子記録債権を含む)1,229百万円などがあります。固定資産は前期末と比較して756百万円増加し30,891百万円となりました。主な要因は、有形、無形固定資産の取得及び償却によるものです。

**負債のポイント** 負債は、前期末と比較して1,464百万円減少し23,339百万円となりました。主な要因は、リース債務526百万円などの増加に対し、支払手形及び買掛金(電子記録債務を含む)958百万円、未払法人税等621百万円、未払消費税299百万円などの減少によるものです。

**純資産のポイント** 純資産は、前期末と比較して4百万円減少し37,408百万円となりました。主な要因として、増加については、親会社株主に帰属する四半期純利益1,305百万円などであり、減少については、剰余金の配当599百万円、自己株式の取得及び処分436百万円などによるものです。

## 連結損益計算書の概要



## 連結包括利益計算書

科目	前第2四半期 自2020年4月1日 至2020年9月30日	当第2四半期 自2021年4月1日 至2021年9月30日
当期純利益	851	1,305
その他の包括利益	△107	△228
その他の有価証券評価差額金	80	△7
繰延ヘッジ損益	△0	△8
退職給付に係る調整額	△188	△211
包括利益	743	1,077
(内訳)		
親会社株主に係る包括利益	743	1,077
非支配株主に係る包括利益	—	—

## 連結キャッシュ・フロー計算書

科目	前第2四半期 自2020年4月1日 至2020年9月30日	当第2四半期 自2021年4月1日 至2021年9月30日
営業活動によるキャッシュ・フロー	5,878	2,675
投資活動によるキャッシュ・フロー	△2,676	△3,284
財務活動によるキャッシュ・フロー	△557	△624
現金及び現金同等物の増減額(△は減少)	2,646	△1,193
現金及び現金同等物の期首残高	10,636	12,202
連結の範囲の変更に伴う現金及び現金同等物の増減額	70	—
現金及び現金同等物の期末残高	13,353	11,033

## キャッシュ・フローのポイント

**営業活動によるキャッシュ・フロー**は、2,675百万円の収入(前年同四半期は5,878百万円の収入)となりました。主な要因として、収入については、税金等調整前四半期純利益2,043百万円、非資金項目である減価償却費2,619百万円の計上、売上債権の減少1,230百万円などによるものであり、支出については、法人税等の支払額1,046百万円、仕入債務の減少958百万円、棚卸資産の増加572百万円などによるものであります。

**投資活動によるキャッシュ・フロー**は、3,284百万円の支出(前年同四半期は2,676百万円の支出)となりました。主な要因は、有形固定資産の売却157百万円の収入などに対し、有形固定資産の取得3,281百万円、投資有価証券の取得199百万円による支出などによるものであります。

**財務活動によるキャッシュ・フロー**は、624百万円の支出(前年同四半期は557百万円の支出)となりました。主な要因として、収入については、短期借入れ300百万円、セール・アンド・リースバック2,085百万円であり、支出については、社債の償還300百万円、自己株式の取得490百万円、ファイナンス・リース債務の返済1,620百万円、配当金の支払い598百万円によるものであります。

# フランスベッドグループ業績のご報告

## 事業セグメント別の概況



セグメント別売上高構成比

■	メディカルサービス事業	16,446	百万円	前年同四半期比 9.5%
	構成比	63.3%		
■	インテリア健康事業	9,290	百万円	前年同四半期比 1.1%
	構成比	35.7%		
■	その他	242	百万円	前年同四半期比 21.8%
	構成比	0.9%		

■ 新型コロナウイルス感染症の影響が長引く中、メディカルサービス事業において、主力の福祉用具貸与事業が堅調に推移したことに加え、インテリア健康事業においても、ホテル向けの販売は厳しい状況が続くものの、前年大きく減収となった家庭用ベッド等の販売が回復してきました。

## セグメント別業績の推移

		第16期 2018.4~2019.3	第17期第2四半期 2019.4~2019.9	第17期 2019.4~2020.3	第18期第2四半期 2020.4~2020.9	第18期 2020.4~2021.3	第19期第2四半期 2021.4~2021.9	
セグメント	メディカルサービス事業	売上高	29,744	15,480	31,235	15,015	32,839	
		セグメント利益	2,457	1,141	2,326	1,361	2,954	1,567
	インテリア健康事業	売上高	21,043	10,687	20,842	9,185	19,186	9,290
		セグメント利益(損失)	Δ66	Δ47	128	140	522	373
	その他	売上高	976	162	353	198	404	242
		セグメント利益(損失)	Δ60	2	4	2	4	1
調整額	売上高	—	—	—	—	—	—	
	セグメント利益(損失)	33	17	32	Δ24	Δ29	Δ42	
合計		売上高	51,764	26,329	52,430	24,398	52,430	
		セグメント利益	2,363	1,113	2,492	1,480	3,451	

※第17期(2020年3月期)より、セグメント情報の開示区分の変更(「その他」の一部を「インテリア健康事業」へ移管)を行ったことに伴い、第16期(2019年3月期)実績は、メディカルサービス事業を除き、前年遡及したものになっています。

※セグメント利益については、第17期までは営業利益を、第18期以降は事業ポートフォリオマネジメントの強化のため、経常利益を記載しております。

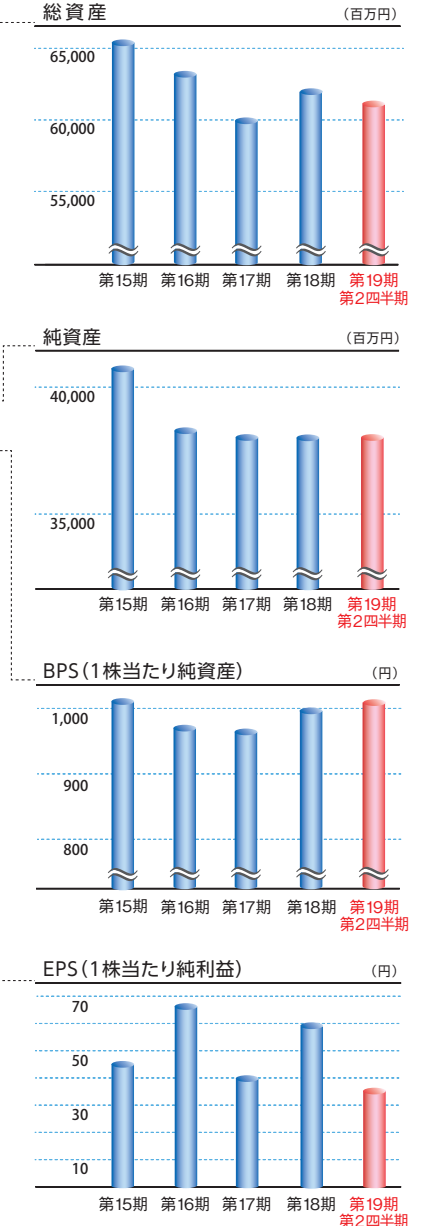
## 主要な経営指標等の推移

	第15期 2018年3月期	第16期 2019年3月期	第17期 2020年3月期	第18期 2021年3月期	第19期 2022年3月期 第2四半期
売上高 (百万円)	52,410	51,764	52,430	52,430	25,978
営業利益 (百万円)	2,606	2,363	2,492	3,246	1,865
経常利益 (百万円)	2,606	2,361	2,436	3,451	1,901
親会社株主に帰属する当期純利益 (百万円)	1,806	2,599	1,520	2,295	1,305
包括利益 (百万円)	3,709	Δ711	887	2,140	1,077
総資産 (百万円)	65,140	63,256	59,798	62,217	60,747
純資産 (百万円)	40,884	38,207	37,481	37,412	37,408
1株当たり純資産 (円)	1,015.33	972.64	966.70	998.31	1,011.22
1株当たり純利益 (円)	44.88	66.02	39.07	59.87	35.18
自己資本比率 (%)	62.7	60.4	62.6	60.1	61.5
自己資本比率(時価ベース) (%)	58.2	56.0	59.1	58.3	56.3
自己資本利益率 (%)	4.57	6.57	4.01	6.13	-
株価収益率 (倍)	20.98	13.66	23.36	16.18	-
営業活動によるC/F (百万円)	4,674	9,786	1,164	10,408	2,675
投資活動によるC/F (百万円)	Δ3,582	Δ7,147	Δ3,826	Δ6,995	Δ3,284
財務活動によるC/F (百万円)	Δ1,487	Δ1,905	Δ688	Δ1,918	Δ624
現金及び現金同等物(期末残高)(百万円)	13,254	13,988	10,636	12,202	11,033
キャッシュ・フロー対有利子負債比率 (年)	2.3	1.1	10.4	1.1	-
インタレスト・カバレッジ・レシオ (倍)	72.5	173.2	19.2	159.6	-

注) 売上高には消費税等は含まれておりません。

注) キャッシュ・フローは、営業キャッシュ・フローを利用しております。

注) 有利子負債は連結貸借対照表に計上されている負債のうち、利子を支払っているすべての負債を対象としております。  
※「[税効果会計に係る会計基準]の一部改正」(企業会計基準第28号2018年2月16日)等を第16期の期首から適用しており、第15期(2018年3月期)の総資産、自己資本比率、自己資本比率(時価ベース)については当該会計基準を遡って適用した後の数値となっております。





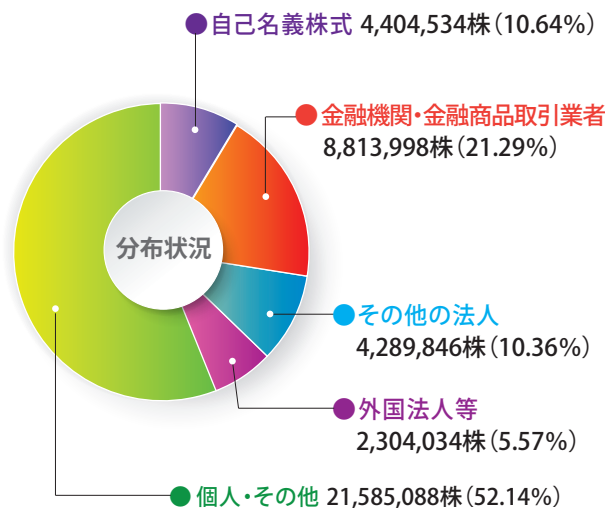
# 株式の状況

## 株式の状況

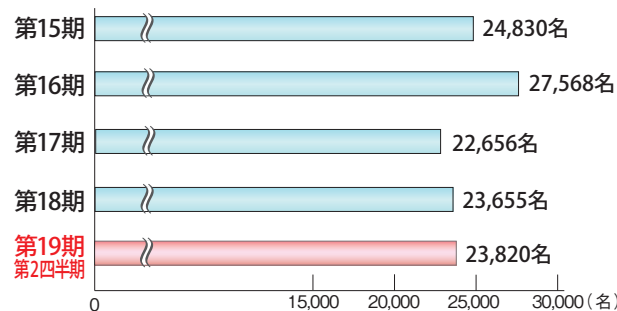
(2021年9月30日現在)

発行済株式の総数	41,397,500株
株主数	23,820名

## 所有者別株式分布状況



## 株主数の推移



## 大株主の状況

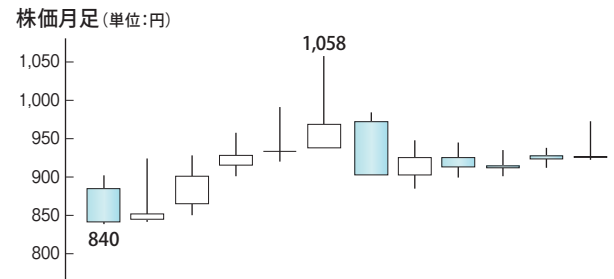
(2021年9月30日現在)

株主名	持株数 (株)	持株比率 (%)
池田 茂	5,605,790	15.1
日本マスタートラスト信託銀行株式会社(信託口)	3,930,100	10.6
有限会社しげる不動産	2,110,000	5.7
渡部 恵美子	1,540,120	4.1
早崎 静子	1,535,520	4.1
永井 美代子	1,471,320	3.9
東京海上日動火災保険株式会社	1,078,370	2.9
株式会社日本カस्टディ銀行(信託口)	927,700	2.5
池田 シノエ	912,520	2.4
フランスベッド取引先持株会	731,140	1.9

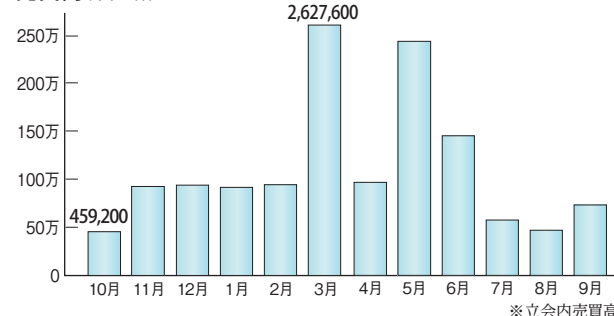
(注)当社は、自己株式4,404,534株を保有いたしておりますが、上記の大株主の状況からは除外しております。また、持株比率は自己株式を除外して計算しております。

## 株価と売買高の推移

(2020年10月~2021年9月)



売買高 (単位:株)



# インフォメーション

## 会社の概要

社名	フランスベッドホールディングス株式会社
英文社名	FRANCE BED HOLDINGS CO.,LTD.
本社	東京都新宿区西新宿6-22-1 新宿スクエアタワー6F
設立	2004年3月30日
資本金	30億円
従業員数	56名(連結:1,672名) 2021年9月30日現在

## 役員一覧

2021年9月30日現在

代表取締役 会長兼社長	池田 茂
代表取締役 副社長	池田 一実
取締役	桑田 龍弘
取締役	吉野 与四郎
取締役	長田 明彦
取締役 常勤監査等委員	木村 昭仁
取締役 監査等委員(社外)	中村 秀一
取締役 監査等委員(社外)	渡邊 敏
取締役 監査等委員(社外)	山下 視希夫

## 株主メモ

事業年度	4月1日~翌年3月31日
上場取引所	東京証券取引所
証券コード	7840
1単元の株式数	100株
定時株主総会	毎年6月
配当金受領株主確定日	期末3月31日 中間9月30日

公告の方法 公告掲載URL <https://www.francebed-hd.co.jp/>  
 (但し、事故、その他やむを得ない事由によって、電子公告による公告をすることができない場合は、日本経済新聞に掲載いたします)

## 株式事務とその窓口

### ■ 特別口座に記録された株式

※ 特別口座に記録された株式をご所有の株主様は、配当金の受領方法として株式数比例配分方式はお選びいただけません。

手続・照会	窓口
*特別口座から一般口座への振替請求 *単元未満株式の買取(買増)請求 *住所・氏名等のご変更 *特別口座の残高照会 *配当金の受領方法の指定(※)	特別口座 口座管理機関
*郵送物等の発送と返戻に関するご照会 *支払期間経過後の配当金に関するご照会 *株式事務に関する一般的なお問合せ	株主名簿 管理人

### ● お問合せ先

三菱UFJ信託銀行株式会社 証券代行部  
 〒183-0044 東京都府中市日鋼町1-1  
 TEL.0120-232-711 (通話料無料)

● 郵送先 〒137-8081 新東京郵便局私書箱第29号  
 三菱UFJ信託銀行株式会社 証券代行部

### 【手続き書類の請求方法】

● インターネットによるダウンロード  
<https://www.tr.mufg.jp/daikou/>

### ■ 証券会社等の口座に記録された株式

手続・照会	窓口
*郵送物等の発送と返戻に関するご照会 *支払期間経過後の配当金に関するご照会 *株式事務に関する一般的なお問合せ	株主名簿 管理人
● お問合せ先 三菱UFJ信託銀行株式会社 証券代行部 〒183-0044 東京都府中市日鋼町1-1 TEL.0120-232-711 (通話料無料)	
● 郵送先 〒137-8081 新東京郵便局私書箱第29号 三菱UFJ信託銀行株式会社 証券代行部	

\*上記以外の手続きやご照会等は、口座を開設されている証券会社等にお問合せ下さい。

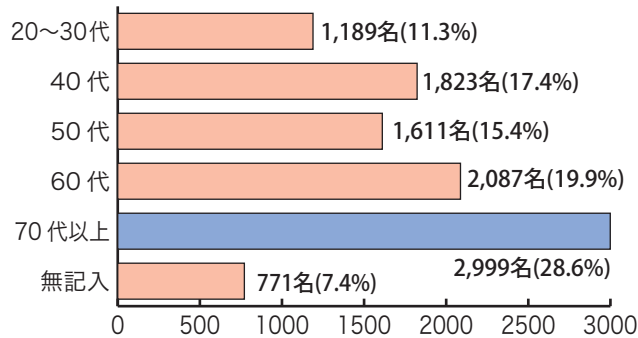
# 株主アンケート(第18期)集計結果のご報告

株主総数:23,655名 (2021年3月31日現在)

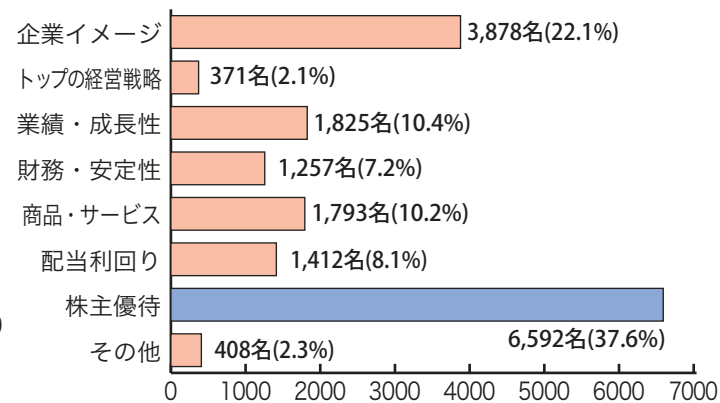
皆様からご返送頂きましたアンケートを集計いたしました。  
ご協力、有難うございます。

アンケートご回答者数:10,480名 (回収率44.3%)

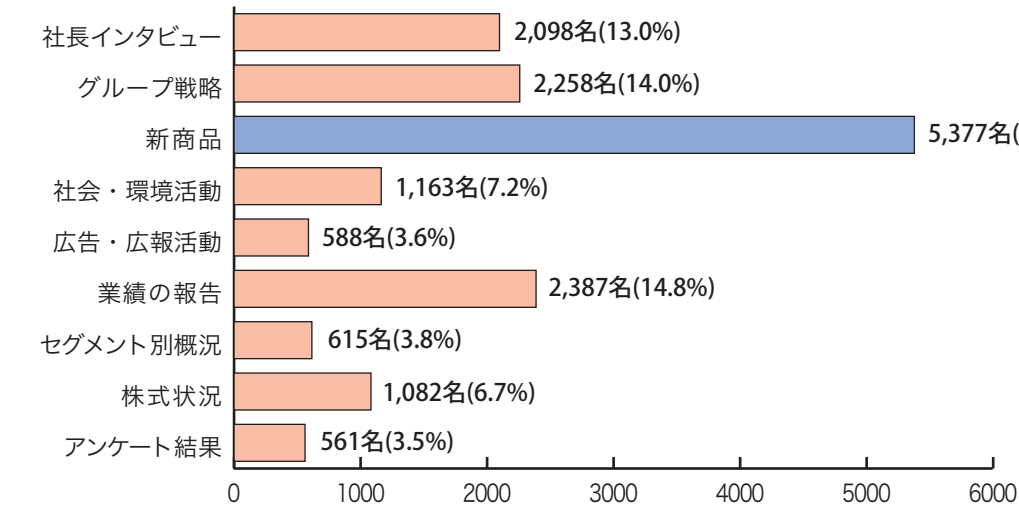
## ■年齢別の回答者数



## ■当社株の購入材料(複数回答:17,536件)



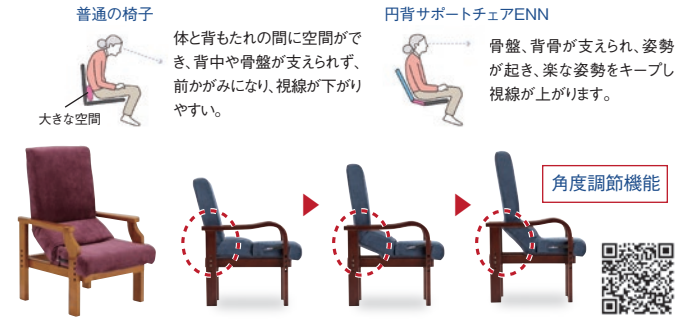
## ■グッドモーニング通信の興味項目(複数回答:16,129件)



## 株主・投資家の皆様からのご意見・ご要望

### Q 老人性円背に対する製品開発を希望。(男性・70代)

A 「円背サポートチェアENN」は、リクライニング調整機能が骨盤と背骨をしっかりと支えます。また、円背の方が握りやすいグリップ付の「光る杖ライトケイン」もございます。



<https://rehatech.francebed.co.jp/shop/model.php?cl=3&cm=&m=023640>

円背の方向けライトケイン 前かがみになってしまう円背の方が使いやすい高さで設計。円背の方が握りやすい「縦持ち」対応グリップ。



<https://medical.francebed.co.jp/kaigoyouhinonline/item/036745240.html>

### Q 円座(出産時に会陰切開された方の必需品)あるいはU座(授乳用クッション兼ママ用枕)などを商品開発されてみてはいかがでしょうか。(女性・50代)

A 「スリープバンテージ ネスト」は、妊婦さんのマタニティ枕として、腰に巻いて姿勢をサポートしたり、授乳クッションとしても活用できます。



大きなお腹を「スリープバンテージ ネスト」がやさしくサポート  
<https://francebed.shop-pro.jp/?pid=129268472>

- このアンケートは個人が特定できないように統計処理を行い、経営や事業活動、およびIR活動等に反映させていくことを目的としております。
- 当社は、あらかじめ明示した利用目的の範囲内で収集した個人情報を取扱います。それ以外の目的で第三者に開示・提供することはありません。

〒113-8501 東京都文京区千石5-1-10 キリトリ  
郵便はがき

料金受取人払  
城東局承認  
7222

136-8790

(受取人)  
東京都江東区大島4-2-3 栄進ビル4F  
有限会社オフィス・フォーハウト 気付  
フランスベッド  
ホールディングス株式会社  
アンケート係 行

フリガナ  
.....  
ご氏名  
.....  
ご住所  
□□□-□□□□ 都・道・府・県  
.....  
お電話番号 ( )  
.....  
年 齢  20~30歳代  40歳代  50歳代  60歳代  70歳以上  
職 業  会社員  経営者・役員  自営業  専門職(医師・弁護士等)  
 公務員  主婦  無職  その他( )  
保 有 株式数  1~100株  101~200株  201~1,000株  1,001株以上