

KAWAI

もっと伝えたい、感動を。

第89期 中間報告書

2015年4月1日～9月30日



写真/スポーツ浜松事務所

証券コード7952

 株式会社 河合楽器製作所



株主の皆様には、平素より格別のご支援を賜り、厚くお礼申し上げます。
第89期中間報告書をお届けするにあたり、謹んでご挨拶申し上げます。

当上半期のわが国経済は、円安基調の継続や原油安の影響により企業収益は改善傾向にありましたが、中国経済の減速懸念と、それを契機とした世界同時株安など株式市場の不安定化もあり、先行き不透明な状況で推移しました。

このような経営環境のもと、当社グループは「第4次中期経営計画」の最終年度として、グローバルブランドの確立をはじめとした同計画に掲げる成長戦略と構造改革を遂行してまいりました。

中間配当につきましては、期末1回の配当を基本方針とさせていただいており、引き続き見送ることとさせていただきます。

なお、当社は11月5日開催の取締役会決議に基づき、オンキヨー株式会社との間において、資本業務提携に関する契約を締結し、第三者割当による新株式の発行を行いました。

今後も国内外とも厳しい経営環境が予想されますが、「第4次中期経営計画」の目標達成に向けて積極的に取り組み、株主の皆様への還元を図るとともに、企業価値の向上に努めてまいります。

株主の皆様には、一層のご支援ご鞭撻を賜りますようお願い申し上げます。

2015年12月

取締役会長兼社長

河合弘隆

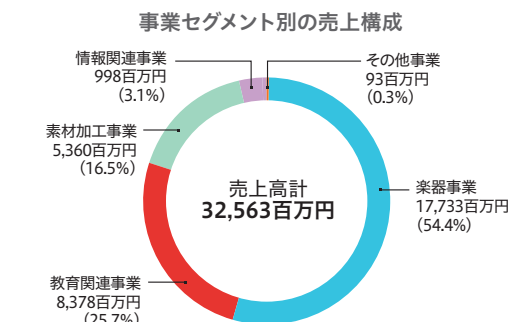
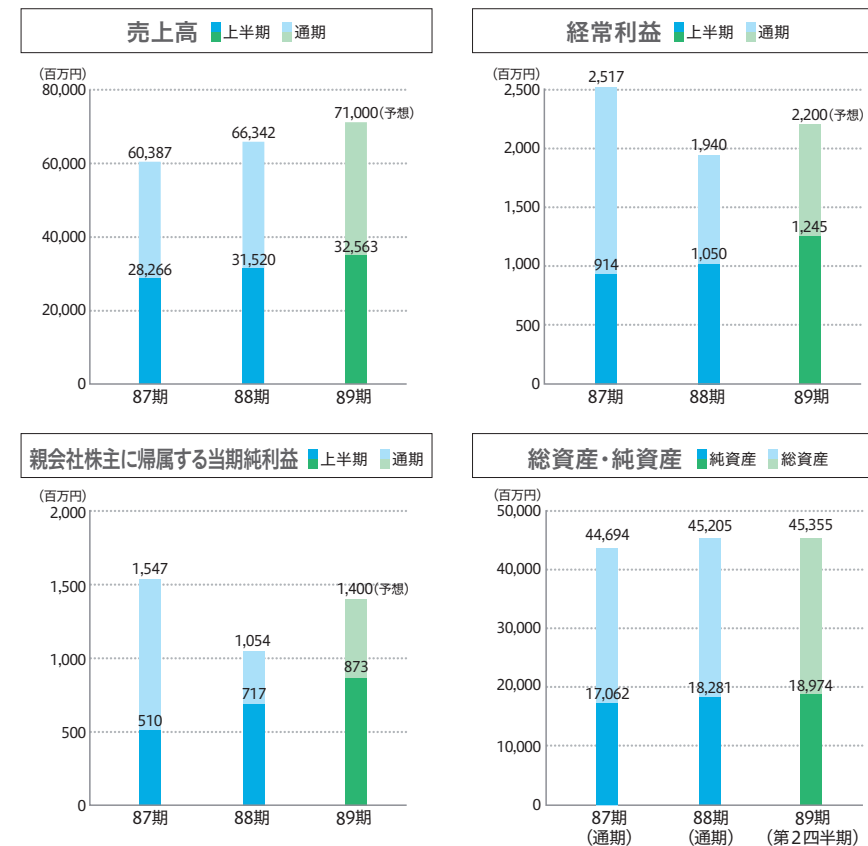
当上半期は、国内では、教室・販売・アフターサービスを一体化したユニット体制による営業活動の展開とともに、店舗戦略として大宮・横浜・広島の直営店舗をそれぞれ移転・リニューアルし、資本提携した学研グループとの協業を進めました。海外では、米国ヒューストンでの直営店展開の強化、ロシアでのショールームオープン、新興国でのピアノの普及価格帯モデルの販売拡大などを進めました。また、中国では、前期に設立した「河合音楽教育・中日友好交流基金」を通じて中日友好交流コンサートを日中両国で開催し、カワイブランドの認知度拡大や信頼性の向上に努めました。

この結果、国内、海外での楽器販売の増加や円安による為替影響により、売上高は32,563百万円(前年同期比1,043百万円3.3%増)となり、このうち国内売上高は21,699百万円(前年同期比59百万円0.3%減)、海外売上高は10,864百万円(前年同期比1,102百万円11.3%増)となりました。

損益面では、営業利益は円安による仕入原価の上昇があったものの楽器販売の増加などにより1,197百万円(前年同期比365百万円増益)となり、経常利益は外貨建債権の評価替えに伴う為替差益の発生などにより1,245百万円(前年同期比195百万円増益)となりました。また、親会社株主に帰属する四半期純利益は873百万円(前年同期比156百万円増益)となりました。

総資産は45,355百万円(前期末比150百万円増)、有利子負債は5,806百万円(前期末比912百万円増)となりました。

業績ハイライト



楽器事業

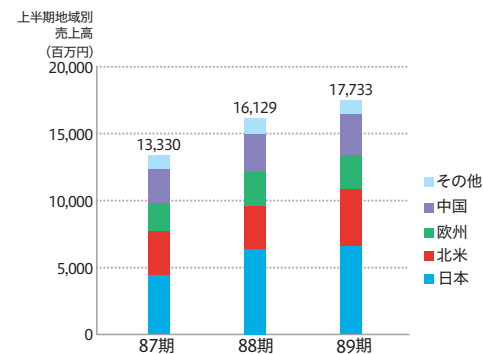
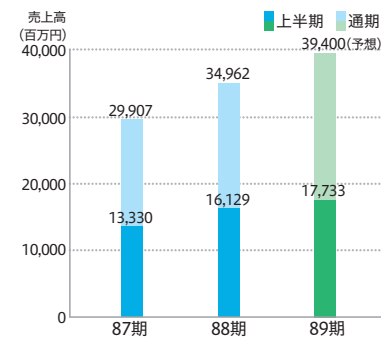
国内では、営業体制刷新による活動の効率化、販売力の強化により最高級グランドピアノ『Shigeru Kawai』を中心にピアノの販売が増加し、電子ピアノについても主力のCNシリーズや木製鍵盤搭載モデルCAシリーズが好調に推移し、販売が増加しました。海外では、ピアノは北米で販売が伸長し、電子ピアノについては中国を中心に販売が増加しました。この結果、売上高は為替影響もあり17,733百万円(前年同期比9.9%増)となり、営業利益は362百万円(前年同期比379百万円増益)となりました。



Shigeru Kawaiグランドピアノ SK-5



デジタルピアノ CA97B

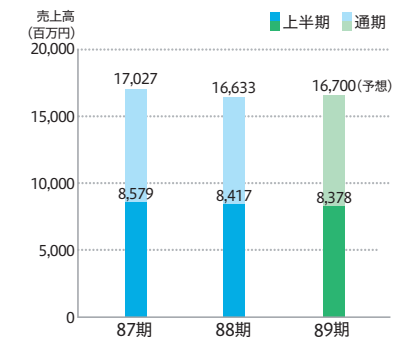


教育関連事業



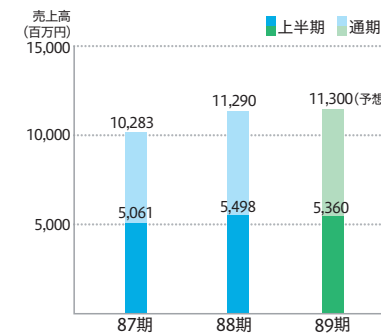
おとなのピアノコース

重点戦略であるピアノコースの拡大や、教室の新設、運営効率の改善に積極的に取り組みましたが、生徒数の減少などにより、売上高は8,378百万円(前年同期比0.5%減)、営業利益は478百万円(前年同期比53百万円減益)となりました。



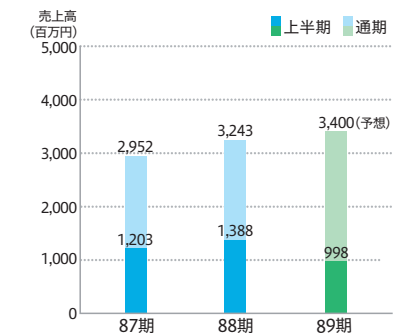
素材加工事業

金属事業における半導体関連部品の受注減少などにより、売上高は5,360百万円(前年同期比2.5%減)となりましたが、CVT関連部品の受注が堅調だったことや、塗装事業における自動車内装部品の受注増加、生産効率の向上などにより、営業利益は462百万円(前年同期比87百万円増益)となりました。



情報関連事業

IT機器の販売減少により、売上高は998百万円(前年同期比28.1%減)となり、営業損失は80百万円(前年同期比65百万円悪化)となりました。



オンキヨー株式会社と資本業務提携に関する契約を締結

2015年11月5日開催の取締役会決議に基づき、オンキヨー株式会社と資本業務提携に関する契約を締結するとともに、相互に第三者割当による新株式の引き受けを実施いたしました。

両社グループの技術力、ブランド力を融合し、また相互の経営資源を有効に補完し合うことで、新規カテゴリ製品の共同開発による新規市場の開拓、両社製品の販売拡大、製品や教育サービスにおける付加価値向上を実現するとともに、両社グループのサービス・販売部門等の各拠点の設備の相互利用等、事業基盤の有効活用を通じた経営の効率化を目指してまいります。

ONKYO



当社製品が磐田市ふるさと納税の返礼品に

竜洋工場がある静岡県磐田市のふるさと納税返礼品に当社製品が加わりました。

一定金額を自治体に寄付するふるさと納税は、地元特産品を返礼品としてもらうことができる人気の制度です。2015年6月より3万円以上の返礼品にミニグランドピアノが、30万円以上の返礼品にはデジタルピアノLS1が追加されました。



LS1

ラ・フォル・ジュルネ・オ・ジャポンにピアノを提供

ゴールデンウィークの東京をクラシック音楽一色に染める音楽イベント「ラ・フォル・ジュルネ・オ・ジャポン」。今年は「パシオン(Passion=情熱)」をテーマに、東京駅を中心とする各会場で多数の無料コンサートが開催されました。片田愛理さん・木村友梨さんのピアノ連弾演奏ほか、丸の内エリアの様々な会場に配置された『Shigeru Kawai』などの当社グランドピアノの美しい音色が、東京・丸の内エリアに響き渡りました。



新丸ビルアトリウムでの演奏の様子



丸ビルマルキューブでの演奏の様子

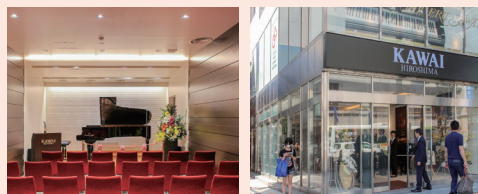
タイ王国でカワイ音楽教室開設セレモニーを実施

経済発展著しいASEANの有力国としても知られるタイ王国。当社は2014年から音楽教室の開設準備を行ってまいりましたが、2015年9月に首都バンコクにある同国最大のショッピングモール「セントラルワールド」にてカワイ音楽教室のグランドオープンセレモニーを実施し、現地メディアや取引先、生徒や保護者などが出席して盛大に執り行われました。

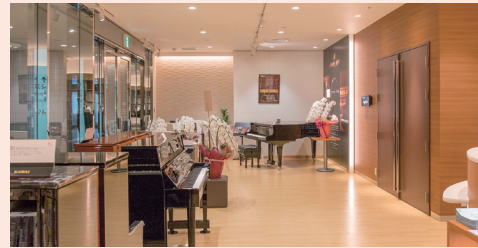


カワイ直営ショップを移転リニューアル

収益力の拡大のため、店舗機能の強化として、大宮、横浜、広島のカワイ直営ショップ3店を移転リニューアルオープンいたしました。いずれも、ステージピアノとしてShigeru Kawaiを備えイベントなどで利用できるミュージックサロンを併設し、音楽情報発信拠点として、地域の音楽活動をサポートして参ります。



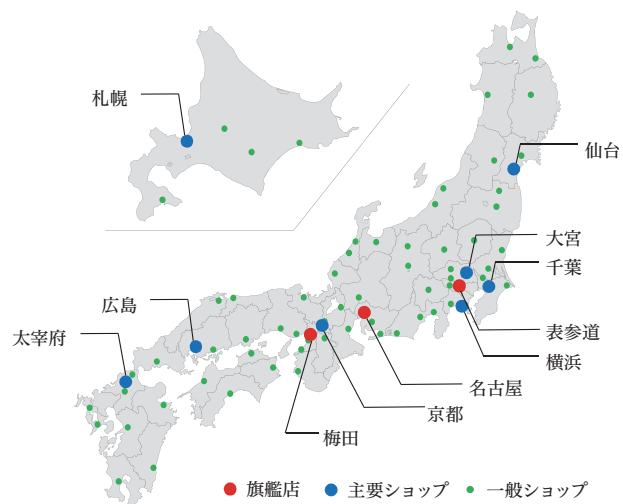
カワイ広島(広島市中区)



カワイ大宮ショップ(さいたま市大宮区)



カワイ横浜(横浜市中区)



グランドピアノ GLシリーズ

普及価格帯グランドピアノの新製品『GLシリーズ』を2015年9月5日より発売しました。当シリーズは4畳半のスペースにも設置できるGL-10から、GL-30、GL-50の全3モデルを展開しています。鍵盤長を大幅に延長することで、フルコンサートピアノに迫る軽快なタッチ感を実現したほか、カーボンファイバー(炭素繊維)入りABS樹脂を採用した「ウルトラ・レスポンス・アクションII」を搭載することにより、軽快なタッチと、ダイナミックレンジの広い演奏を可能にしています。



GL-10



GL-30



GL-50

デジタルピアノ ES8

スタイリッシュでコンパクトなデジタルピアノ『ES7』の後継機種として、『ES8』を2015年9月12日より発売しました。弱打から強打までのスムーズな音色変化や自然な減衰音などを再現したHI-XL音源を搭載し、グランドピアノの手応えを再現する「RHIII鍵盤」を搭載しているほか、USBで接続し専用アプリを使用することでiPadによる音色や弾き心地を調整可能です。



ES8b ブラック



ES8sw ホワイト

音楽ソフトウェア スコアメーカー10

発売20年の集大成として楽譜認識および楽譜作成の機能をさらに向上させた「スコアメーカー10」を2015年10月28日より発売しました。文字認識精度の向上や、快適な歌詞入力、楽譜のレイアウト補助、より自然な楽譜演奏機能など多くの改良点を加えさらに進化しました。



■連結貸借対照表(要旨)

(百万円)

科 目	当上半期 '15.9.30現在	前 期 '15.3.31現在
(資産の部)		
流動資産	25,173	24,992
固定資産	20,182	20,213
有形固定資産	15,266	15,545
無形固定資産	1,236	1,337
投資その他の資産	3,679	3,330
資産合計	45,355	45,205
(負債の部)		
流動負債	12,761	12,868
固定負債	13,619	14,055
負債合計	26,380	26,923
(純資産の部)		
株主資本	18,757	18,200
資本金	6,609	6,609
資本剰余金	744	744
利益剰余金	11,977	11,484
自己株式	△574	△637
その他の包括利益累計額	167	36
非支配少数株主持分	49	45
純資産合計	18,974	18,281
負債及び純資産合計	45,355	45,205

■連結損益計算書(要旨)

(百万円)

科 目	当上半期 '15.4.1～'15.9.30	前上半期 '14.4.1～'14.9.30
売上高	32,563	31,520
売上原価	23,861	23,745
売上総利益	8,701	7,775
販売費及び一般管理費	7,503	6,943
営業利益	1,197	832
営業外収益	204	352
営業外費用	156	134
経常利益	1,245	1,050
特別利益	165	32
特別損失	18	15
税金等調整前四半期純利益	1,392	1,067
法人税等	514	351
四半期純利益	877	715
非支配株主に帰属する四半期純利益又は 非支配株主に帰属する四半期純損失(△)	3	△1
親会社株主に帰属する四半期純利益	873	717

●株主優待のお申し込み方法について

株主の皆様の日頃のご支援に感謝するとともに、当社株式への投資の魅力を高め、中長期的に当社の株式を保有いただける株主様を増やすことを目的として2015年6月より株主優待制度を導入しております。

1.インターネットでのお申し込み

河合楽器製作所ポータルサイト(<http://www.kawai.co.jp/>)からIR情報>株主優待制度>「インターネットから申し込む」ボタンまたはスマートフォンなどカメラ付き端末をお持ちの方は下記QRコードをお読み取りください。



2.お電話でのお申し込み

(株)河合楽器製作所 総務人事部
TEL. 053-457-1390 (平日 月～金 8:00～17:00)
その際下記必要事項をお申し出下さい

- ・株主様のお名前 (株主確認をさせていただきます。)
- ・別紙ご案内に記載のコンサートの中からご希望のコンサート(1箇所)

※お申込みいただきましたコンサートの出演者、開始時間等詳細につきましては、株主様へチケット、パンフレットの送付にてご案内させていただきます。(コンサート開催日の2ヶ月程度前よりご案内いたします。)

●会社の概要

商 号	株式会社河合楽器製作所 [英文表記] KAWAI MUSICAL INSTRUMENTS MANUFACTURING CO.,LTD.
創 立	1927(昭和2)年8月9日
設 立	1951(昭和26)年5月15日
資 本 金	6,609百万円
上場証券取引所	東京証券取引所 市場第一部
主 な 事 業	楽器の製造、仕入並びに販売 音楽教室・体育教室の運営 金属加工品及び木工加工品の製造、仕入 並びに販売
従 業 員 数	連結 2,916名/単体 1,358名

●事業所

本 社	〒430-8665 静岡県浜松市中区寺島町200番地
工 場	[国内] 竜洋工場(静岡県磐田市)など [海外] インドネシア、中国
営 業 拠 点	[国内] 関東支社(東京都渋谷区) 中部支社(名古屋市中区) 関西支社(大阪市中央区) [海外] アメリカ、ドイツ、中国など

●役 員

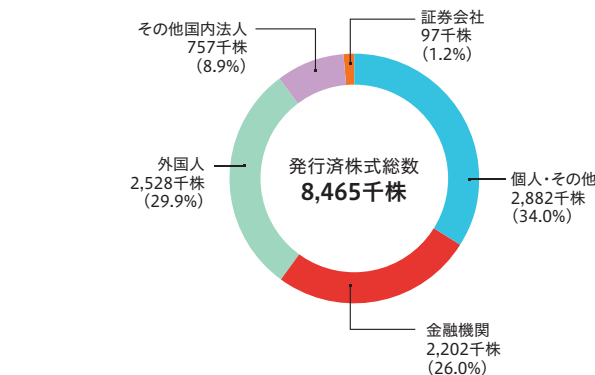
代表取締役会長兼社長	河合 弘 隆	社外監査役	田畑 隆 久
取締役副会長(執行役員)	佐野 良 夫	社外監査役	中野 好 文
取締役副社長(執行役員)	金子 和 裕	執行役員	富山 千 広
専務取締役(執行役員)	村上 二 郎	執行役員	玉村 邦 明
常務取締役(執行役員)	日下 昌 和	執行役員	大神 正 清
常務取締役(執行役員)	西尾 正由紀	執行役員	牛尾 浩
取締役(執行役員)	伊藤 照 幸	執行役員	森 直 樹
取締役(執行役員)	河合 健太郎	執行役員	箕 輪 匡 文
社外取締役	片桐 一 成	執行役員	上田 貴 洋
社外取締役	中村 捷 二	執行役員	星 井 広 幸
常勤監査役	小倉 克 夫	執行役員	牧 田 春 光
常勤監査役	鈴木 秀 一		

●株式の状況

- 発行可能株式総数 34,200千株
- 発行済株式の総数 8,465千株
(自己株式95,457株を除く)
- 株主数 6,587名
- 主要株主

株 主 名	株式数(千株)
HSBC BROKING SEC. (ASIA)	852
CBHK-KSD-NH	831
株式会社河合社団	477
カワイ従業員持株会	284
東京海上日動火災保険株式会社	275
明治安田生命保険相互会社	270
河合楽器取引先持株会	235
共栄火災海上保険株式会社	225
株式会社静岡銀行	204
ザバンクオブニューヨークメロンエスエーエヌブイ10	204

5 株主構成



株主メモ

事業年度	毎年4月1日から翌年3月31日まで
定時株主総会	毎年6月下旬
基準日 定時株主総会・期末配当 中間配当	毎年3月31日 毎年9月30日
単元株式数	100株
公告方法	電子公告の方法により行います。 但し、電子公告によることができないやむを得ない事由が生じた場合は日本経済新聞に掲載します。 電子公告掲載アドレス http://www.kawai.co.jp/ir
株主名簿管理人および 特別口座の口座管理機関	東京都千代田区丸の内一丁目4番1号 三井住友信託銀行株式会社
郵便物送付先	〒168-0063 東京都杉並区和泉二丁目8番4号 三井住友信託銀行株式会社 証券代行部
電話照会先	電話 ☎ 0120-782-031 (フリーダイヤル) 取次事務は、三井住友信託銀行株式会社の本店および 全国各支店で行っております。

●住所変更、単元未満株式の買取のお申出先について

株主様の口座のある証券会社にお申出ください。

なお、証券会社に口座がないために特別口座が開設されました株主様は、特別口座の口座管理機関である三井住友信託銀行株式会社にお申出ください。

●未払い配当金のお支払いについて

株主名簿管理人である三井住友信託銀行株式会社にお申出ください。

株式会社 河合楽器製作所

〒430-8665 静岡県浜松市中区寺島町200番地
Tel:053-457-1213 FAX:053-457-1300
URL:<http://www.kawai.co.jp/>