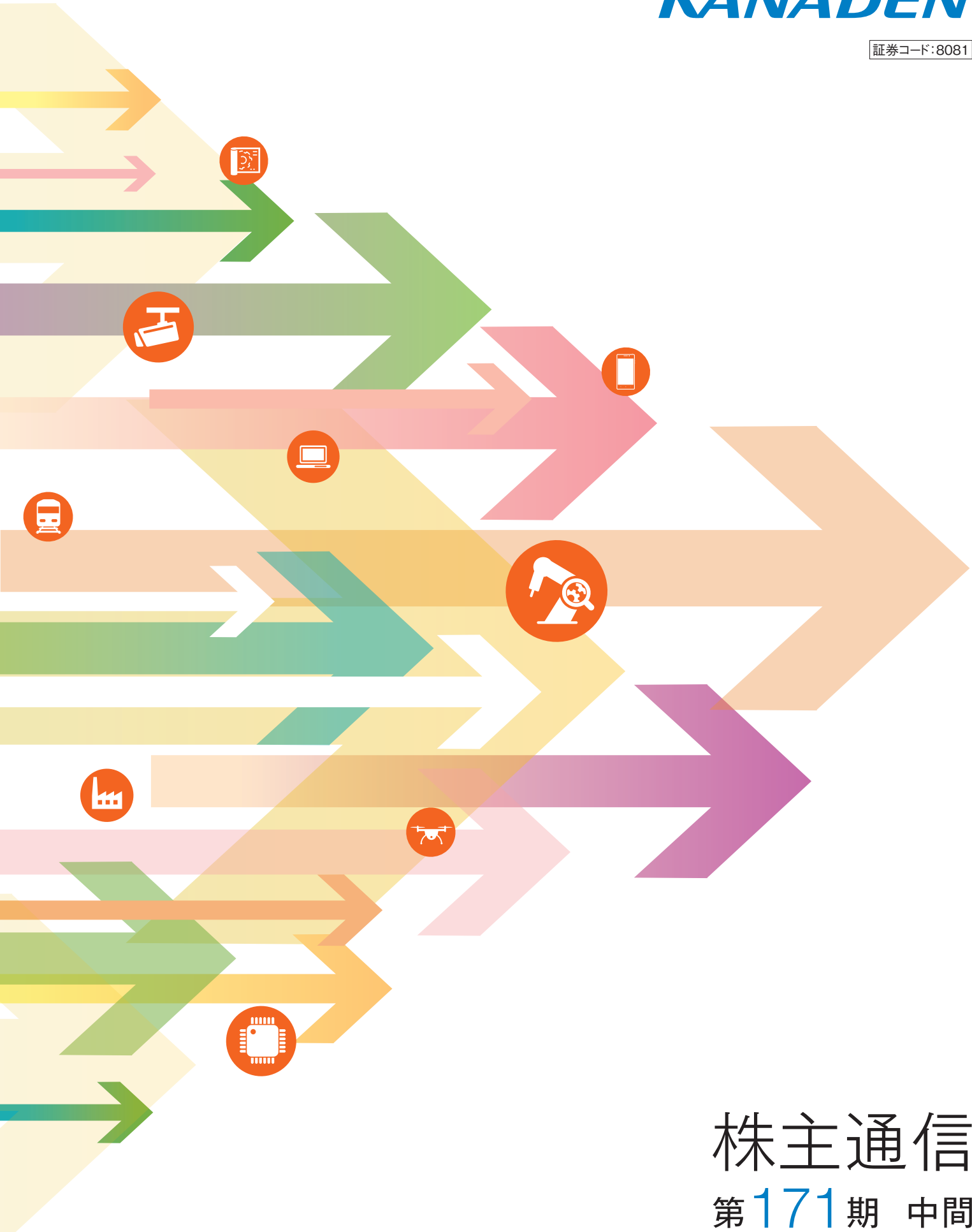


まっすぐチャレンジ ひたむきにイノベーション

KANADEN

証券コード:8081



株主通信

第171期 中間

(2020年4月1日~2020年9月30日)

トツプメツセージ

チャレンジする企業風土を基盤に、ものづくり産業の発展に貢献し、高付加価値なソリューションを提供していきます。

株主の皆様には日ごろより格別のご高配を賜り、厚く御礼申し上げます。ここに第171期(中間)事業のご報告をさせていただきます。

当中間期における当社グループを取り巻く事業環境は、新型コロナウイルス感染症の世界的な感染拡大が、いまだ終息の見通しが立たず、経済活動が限定的となっており、消費マインドの落ち込み、企業収益の急激な悪化による設備投資の抑制、雇用・所得環境の悪化と、国内・海外経済ともに厳しい局面が続いております。

このような状況下、当社グループは、3か年中期経営計画『CI・J-3(Challenge&Innovation・Joint)』最終年度として、今後も成長が見込まれる環境・エネルギー関連分野に注力し、成長性に重きを置いた事業領域の拡大を図るとともに、高付加価値なシステム・ソリューションビジネスの展開による収益性の向上に取り組んでおります。

しかしながら、売上に関しては、景気の先行き不透明感による設備投資の抑制から、FAシステム事業が苦戦を強いられ、インフラ事業は前期の大口案件剥落により大きく減少となりました。利益に関しては、徹底的な経費削減に努めましたが、FAシステム事業の利益減少が大きく影響し苦戦しました。

2021年3月期の連結業績の予想につきましては、新型コロナウイルス感染症の感染拡大が当社グループに与える影響について合理的な算定が困難であったことから、2020年5月14日の決算発表時点では未定としておりましたが、9月16日に「業績予想及び配当予想に関するお知らせ」にて公表しましたとおり、経営目標数値は未達を見込まざるを得ない状況にあります。

2021年度からは新たな中期経営計画が始まります。中期経営計画「CI・J-3」のコンセプトであるJoint~つなぐ、つながる~の基本方針・基本戦略を主軸とし、それに新たな方針・戦略を付加させてスタートしていきたいと考えております。当社の成長戦略としての土台はできておりますので、より進化させるものを策定してまいります。

株主の皆様におかれましては、引き続きご支援を賜りますようお願い申し上げます。



代表取締役社長 **本橋 伸幸**

決算ダイジェスト

売上高

47,132
百万円

前年同期比 17.0% ↓

営業利益

716
百万円

前年同期比 40.2% ↓

経常利益

791
百万円

前年同期比 37.7% ↓

親会社株主に帰属する
四半期純利益

1,030
百万円

前年同期比 43.1% ↓

セグメント別の実績と売上高の推移

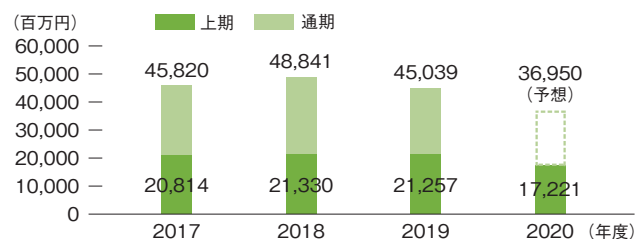


FAシステム

売上高 17,221百万円
経常利益 519百万円

前年同期比 19.0% ↓

前年同期比増減額 474百万円 ↓

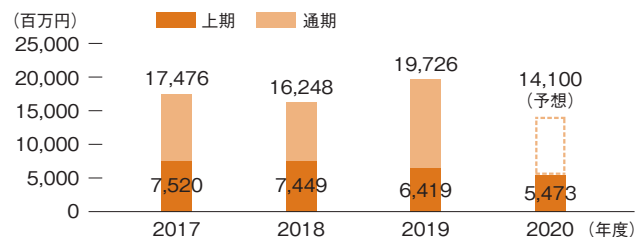


ビル設備

売上高 5,473百万円
経常利益 △51百万円

前年同期比 14.7% ↓

前年同期比増減額 57百万円 ↓

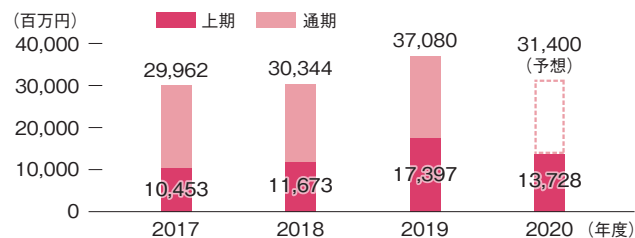


インフラ

売上高 13,728百万円
経常利益 1百万円

前年同期比 21.1% ↓

前年同期比増減額 8百万円 ↓

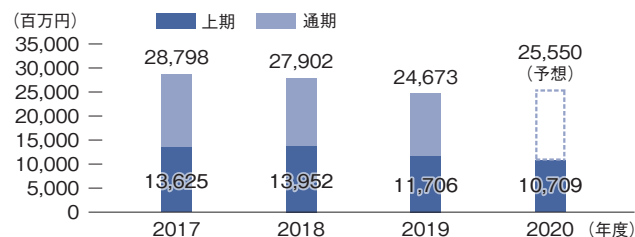


情通・デバイス

売上高 10,709百万円
経常利益 263百万円

前年同期比 8.5% ↓

前年同期比増減額 71百万円 ↑



連結財務データ および主な経営指標

| | 2016年 3月期 | 2017年 3月期 | 2018年 3月期 | 2019年 3月期 | 2020年 3月期 | 2020年3月期 (170期) 第2四半期 | 2021年3月期 (171期) 第2四半期 |
|--|--------------|--------------|--------------|--------------|--------------|-----------------------------|-----------------------------|
|--|--------------|--------------|--------------|--------------|--------------|-----------------------------|-----------------------------|

主な経営成績(単位:百万円)

| | | | | | | | |
|----------------------|---------|---------|---------|---------|---------|--------|--------|
| 売上高 | 120,534 | 122,984 | 122,058 | 123,337 | 126,519 | 56,781 | 47,132 |
| 営業利益 | 4,333 | 4,330 | 4,755 | 4,465 | 3,688 | 1,199 | 716 |
| 経常利益 | 4,378 | 4,385 | 4,854 | 4,617 | 3,785 | 1,269 | 791 |
| 親会社株主に帰属する四半期(当期)純利益 | 2,844 | 2,943 | 3,193 | 3,253 | 3,416 | 1,811 | 1,030 |
| 総資産 | 81,637 | 81,383 | 77,869 | 86,801 | 81,011 | 72,855 | 68,381 |
| 純資産 | 38,469 | 41,119 | 43,091 | 43,224 | 44,710 | 44,401 | 44,923 |
| 営業活動によるキャッシュ・フロー | 4,379 | △2,428 | △3,307 | 4,334 | 4,827 | 655 | △1,547 |
| 投資活動によるキャッシュ・フロー | △1,107 | △73 | △411 | △2,187 | △1,029 | △509 | 648 |
| 財務活動によるキャッシュ・フロー | △870 | △982 | △1,749 | △2,618 | △1,220 | △560 | △544 |

1株当たりデータ(単位:円)

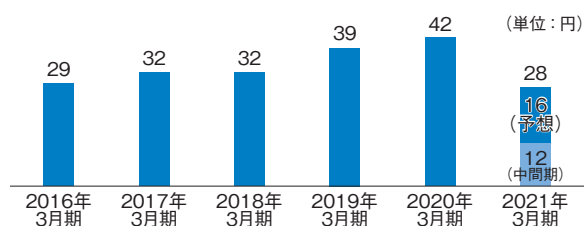
| | | | | | | | |
|------------|----------|----------|----------|----------|----------|----------|----------|
| 純資産 | 1,275.48 | 1,364.06 | 1,453.60 | 1,517.60 | 1,568.54 | 1,557.71 | 1,574.52 |
| 四半期(当期)純利益 | 94.34 | 97.64 | 106.08 | 110.05 | 119.88 | 63.58 | 36.13 |
| 配当金 | 29.00 | 32.00 | 32.00 | 39.00 | 42.00 | 23.00 | 12.00 |

主な指標

| | | | | | | | |
|--------------------|------|------|------|------|------|------|------|
| 自己資本比率(%) | 47.1 | 50.5 | 55.3 | 49.8 | 55.2 | 60.9 | 65.7 |
| ROA(総資産経常利益率)(%) | 5.5 | 5.4 | 6.1 | 5.6 | 4.5 | — | — |
| ROE(自己資本当期純利益率)(%) | 7.5 | 7.4 | 7.6 | 7.5 | 7.8 | — | — |
| PER(株価収益率)(倍) | 9.4 | 11.0 | 13.8 | 10.7 | 10.4 | — | — |
| 配当性向(%) | 30.7 | 32.8 | 30.2 | 35.4 | 35.0 | — | — |

配当に関する基本方針

当社は、株主の皆様に対する利益還元を経営の最重要課題の一つと認識し、堅実性と成長性を併せ持った「健全経営」を確実に推し進めていくため、将来の事業展開と企業体質の強化に必要な内部留保を確保しつつ、配当性向35%を基準指標とした、業績に裏付けられた適正な利益還元を基本方針としております。この基本方針に基づき、当期の中間配当金につきましては、普通配当を1株につき12円とさせていただきます。



▶ 最新情報やさらに詳しい情報は当社のWebサイトの株主・投資家情報ページをご覧ください。
<https://www.kanaden.co.jp/ir/>



トピックス

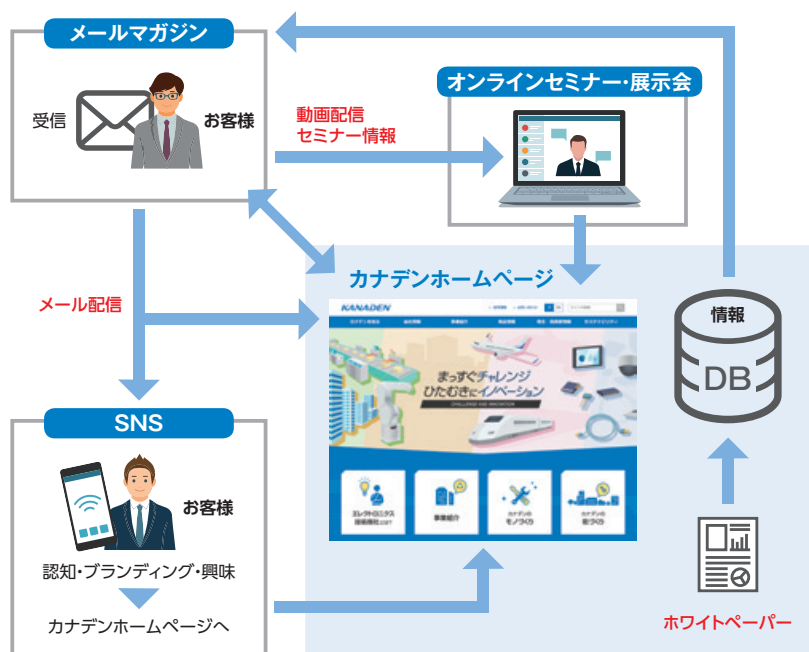
あらゆるお客様とのつながりをより広く、より深く

デジタル マーケティング課を創設

2020年10月にデジタルマーケティング課を創設しました。同課では、メールマガジンやWebサイト、SNS等を活用し、非対面営業（電話・Web会議）と従来の外回り中心の営業活動であるフィールドセールスを融合させ、新たな営業スタイルを確立していきます。

当社が長年にわたり関係を構築してきたお客様の情報を可視化・共有化し、業種・職種・課題に合わせたタイムリーな情報提供を実現させ、事業機会を創出してまいります。

非対面での営業強化



インフラ整備による業務改善

カナデンDX(デジタル・トランスフォーメーション)～基幹システムの刷新～

中期経営計画「CI-J-3」の基本戦略「経営基盤の強化」では、『働き方改革に向けた業務改善とITシステムの継続的改善』を掲げております。

その戦略の一環として、基幹システムの刷新にあたり、SAPジャパン株式会社「SAP S/4HANA」の採用を決定しました。これまで、各部門に個別最適化された既存システムが老朽化・複雑化・ブラックボックス化する中で、運用・保守コスト管理が煩雑になる等多くの課題がありました。全体最適化された同システムを導入することで、幅広い範囲でデータの利活用・連携を可能とし、更なる経営基盤の強化と継続的な生産性の向上を推し進めてまいります。

事業エリアの拡大

西関東営業所を移転

2020年10月、西関東営業所を東京都八王子市から神奈川県海老名市に移転しました。西関東営業所は、海老名市内の圏央道開通により東名・中央道へのアクセスが向上したため、神奈川県内のみならず静岡・多摩地区も含め、活動範囲を広げてまいります。また、海老名市は大手製造業が数多くあるエリアでもあるため、FA分野を中心に自動化・省力化、IoTによるソリューションビジネスの展開を加速してまいります。

新オフィスでは、ネットワークの無線化やフリーデスクにより、サテライトオフィスとして時代に即した柔軟な働き方も可能になりました。



会社概要 (2020年9月30日時点)

商号 株式会社カナデン
設立 1907年5月15日: 神奈川電気合資会社創立
1912年12月18日: 神奈川電気株式会社設立
1990年10月1日: 株式会社カナデンに商号変更
資本金 55億7,625万円
従業員数 880名(連結)

役員 (2020年10月1日時点)

| | | |
|--------------|-----|----|
| 取締役社長(代表取締役) | 本橋 | 伸幸 |
| 専務取締役 | 島本 | 和徳 |
| 取締役(社外) | 神 | 毅 |
| 取締役(社外) | 永島 | 義郎 |
| 取締役執行役員 | 森 | 寿隆 |
| 取締役執行役員 | 齋藤 | 真輔 |
| 取締役執行役員 | 井口 | 明夫 |
| 取締役 | 三枝 | 裕典 |
| 取締役執行役員 | 守屋 | 太 |
| 監査役(常勤) | 境 | 晴繁 |
| 監査役(社外) | 山村 | 耕三 |
| 監査役(社外) | 野見山 | 豊 |
| 監査役(社外) | 一法師 | 信武 |
| 執行役員 | 塚田 | 和弘 |
| 執行役員 | 北田 | 智博 |
| 執行役員 | 小笠原 | 浩史 |
| 執行役員 | 崎山 | 秀 |
| 執行役員 | 小山 | 英登 |
| 執行役員 | 杉原 | 健二 |
| 執行役員 | 八倉巻 | 弘樹 |

株式の状況 (2020年9月30日時点)

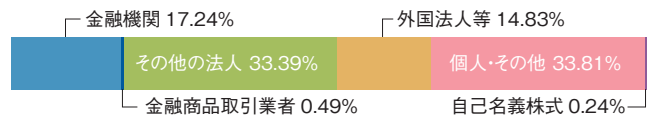
発行可能株式総数 90,000,000株
発行済株式総数 28,600,000株
単元株式数 100株
株主数 9,699名

大株主

| 株主名 | 持株数 (千株) | 持株比率* (%) |
|-------------------------|-------------|--------------|
| 三菱電機株式会社 | 7,204 | 25.25 |
| カナデン取引先持株会 | 2,870 | 10.06 |
| AVI GLOBAL TRUST PLC | 1,202 | 4.22 |
| 日本マスタートラスト信託銀行株式会社(信託口) | 979 | 3.43 |
| カナデン従業員持株会 | 936 | 3.28 |
| 株式会社日本カストディ銀行(信託口) | 820 | 2.87 |
| 株式会社三菱UFJ銀行 | 751 | 2.64 |
| 三菱倉庫株式会社 | 656 | 2.30 |
| 明治安田生命保険相互会社 | 600 | 2.11 |
| 東京海上日動火災保険株式会社 | 455 | 1.60 |

※持株比率は自己株式(68,693株)を控除して計算しております。

所有者別株式分布



株主メモ

| | |
|--------------|--------------------------------------------------------------------|
| 事業年度 | 毎年4月1日から翌年3月31日まで |
| 期末配当金受領株主確定日 | 3月31日 |
| 中間配当金受領株主確定日 | 9月30日 |
| 定時株主総会 | 毎年6月 |
| 株主名簿管理人 | 三菱UFJ信託銀行株式会社 |
| 同連絡先 | 三菱UFJ信託銀行株式会社 〒137-8081 東京都府中市日鋼町1-1 ☎0120-232-711(通話料無料) |
| 公告掲載方法 | 電子公告により行う。 (ただし、事故やその他やむを得ない事由によって電子公告ができない場合には、日本経済新聞に掲載して行う。) |

株式会社 カナデン

〈問い合わせ先〉総務部
〒104-6215 東京都中央区晴海1-8-12 トリトンスクエアZ棟
03-6747-8800 <https://www.kanaden.co.jp>

