

京葉銀行のコミュニケーションシンボル



「**A**」の文字が描く重なりと上方へ伸びてゆくラインは、人と人との“きずな”と、そこを出発点に無限に伸びてゆく未来をあらわしています。

コミュニケーションネームの「アルファバンク」は、“人とのきずなを大切に、無限の未来を切り開いてゆきたい”
“常に皆さまにプラスアルファを提供し続ける銀行でありたい”
そんな京葉銀行の思いをあらわしています。

確かな“きずな”を、未来へ。



京葉銀行

ミニディスクロージャー誌 2020

2021年3月期 営業の中間ご報告



京葉銀行 公式アカウント

@keiyobank ぜひお友だち登録してくださいね!
楽しいコンテンツやLINE限定の特典も!

LINEアプリで公式アカウントを検索
京葉銀行

またはLINEアプリのQRコードをスキャン



京葉銀行

本店 〒260-0015
千葉市中央区富士見1-11-11
千葉みなと本部 〒260-0026
千葉市中央区千葉港5-45
TEL. 043(306)2121
<https://www.keiyobank.co.jp/>

2020年11月発行



目指す銀行像

お客さまに信頼と利便性、高い満足度を提供する魅力のある、 活力あふれる銀行



当行のプロフィール

名称／株式会社京葉銀行
英文名称／The Keiyo Bank, Ltd.
設立／1943年3月31日
資本金／497億円
本店／千葉市中央区富士見1丁目11番11号
千葉みなと本部／千葉市中央区千葉港5番45号
従業員／2,046名
総資産／5兆4,314億円

預金／4兆9,325億円
貸出金／3兆7,543億円
自己資本比率／単体 11.19%
(国内基準) 連結 11.17%
格付／A⁻(S&Pグローバル・レーティング)
A⁺(株式会社日本格付研究所)
拠点／店舗 122カ店
(本支店：120カ店 出張所：2カ店)
外貨両替出張所 4カ所
店舗外ATMコーナー 157カ所
(2020年9月30日現在)

Contents

トップメッセージ	3	財務諸表(単体)	15
さらなる発展へ向けて	5	株主の皆さまへ	16
地域社会への貢献(CSR)	9	株式情報・役員	17
2020年9月期 業績のご報告(単体)	13	店舗・本部地図	18

トップメッセージ

はじめに

平素より格別のご高配を賜り、厚く御礼申し上げます。

また、新型コロナウイルス感染症により、感染された方々やそのご家族、また影響を受けている全ての皆さまに心からお見舞い申し上げます。

このたび、「ミニディスクロージャー誌」を作成いたしましたので、ご案内を申し上げます。ご高覧のうえ当行に対するご理解を深めていただければ幸いに存じます。

日本経済は、新型コロナウイルス感染症の影響により、企業収益が大幅に減少し、設備投資に弱い動きがみられるなど、依然として厳しい状況が続いております。足元では、経済活動は徐々に正常化に向かいつつありますが、地域によっては感染の再拡大が懸念されており、事態の収束には時間が必要であると考えられます。

当行の経営基盤である千葉県経済においても観光業、飲食・サービス業をはじめとする幅広い業種、そして個人の生活に至るまで影響は広がり、先行き不透明感は未だ拭えておりません。

このような環境下、当行では、新型コロナウイルスによる影響を踏まえ、資金繰り支援や資産運用のアフターフォローなど、地域のお客さまに寄り添い、様々なご相談に応じることを最優先課題として位置づけ、日々の業務に取り組んでまいりました。

確かな“きずな”を、未来へ。

取締役頭取

熊谷俊行

私たち地域金融機関にとって、地域の成長、発展なくして自らの持続的な成長はありえません。こうした思いを強く持ち続けながら、以下の課題への取り組みを通じて、環境の変化に対応し、お客さまとの“確かなきずなを未来へ”とつなげてまいります。

お客さまに寄り添った営業の実践

お客さまが抱える課題に対して、当行グループおよび外部機関、他企業との連携を通じ、金融のみならず幅広い方面から解決に導く、お客さまに寄り添った営業の実践に努めてまいります。

法人のお客さまへの円滑な事業承継やM&Aの活用のほか、個人のお客さまへの長期的な資産形成や相続対策など、お客さまの「事業と雇用」・「生活と財産」を支えるべく、課題解決型の営業を強化しております。

また、ウィズコロナ、アフターコロナを見据えた、お客さまの生産性と企業価値向上に繋がる本業支援にも、積極的に取り組んでまいります。

オムニチャネルの構築

ますます多様化するお客さまニーズに的確に対応し、お客さまに“いつでも・

どこでも・便利で安心・快適”な金融サービスをご利用いただけるよう、オムニチャネルの構築に向けた各種施策を展開してまいります。

スマートフォン専用アプリのリニューアルにより利便性と安全性の拡充を図っているほか、コロナ禍でも安心してご相談いただけるオンラインセミナーや各種相談会を開催するなど、デジタル技術を積極的に活用し、非対面チャネルの充実に努めております。

一方で、店舗については、ネットワークの見直しや業務効率化により、お客さまとの接点を確保しながら、コンサルティングに特化できる体制とするなど、オムニチャネルの構築を通じて新たな価値・サービスを提供してまいります。

結びに

こうした取り組みに加えて、「環境・社会・ガバナンス」(ESG)の充実と、国連が提唱する「持続可能な開発目標」(SDGs)を意識した経営を行うことで、全てのステークホルダーの皆さまのご期待にお応えできるよう、京葉銀行グループ役員一同全力を尽くしてまいりますので、引き続きご支援を賜りますようお願い申し上げます。

2020年11月

さらなる発展へ向けて

少子高齢化やデジタル化など、大きく変化する社会環境に対応し、持続的に成長していくために、さまざまな取り組みを行っています。



デジタルライゼーションの推進

“いつでもどこでも・便利で安心・快適”にご利用いただくため、オムニチャネル化を進めています。

デジタル技術を積極的に活用し、コロナ禍でも安心してご相談いただけるよう非対面チャネルの充実に努めています。

●京葉銀行スマートフォン専用アプリをリニューアル

2020年9月、個人版インターネットバンキング等、利用頻度の高いサービスをより直感的に利用できるよう、トップ画面やメニューを見直しました。Web口座開設やローン申込などの申込コンテンツも拡充しています。

スマホアプリでもっと便利な京葉銀行

かんたんログイン設定

指紋認証や顔認証で
らくらくログイン!

スマホで口座開設

かんたん3ステップで
口座開設のお申し込み!

- 1 メールアドレスを登録し、マイページを開設。
- 2 自動送信されるメールに記載されたURLへアクセスし、画面の表示に従って必要事項を入力。
- 3 本人確認書類、顔写真を撮影して送信。



どこでもサインイン

ネットで手軽に残高照会!

インターネットバンキング

いつでもどこでも、
おトクに銀行お取引!



お知らせ・SNS公式アカウント

おトクなキャンペーン情報、
限定クーポンなどを配信!

これからも安心・便利なサービスを順次拡大予定!

●オンライン口座開設がさらに便利に

2020年9月より、Web上で本人確認を完結するeKYCを活用したオンライン口座開設の取り扱いを開始しました。

本人確認書類と本人の容貌(顔)をスマホのカメラで撮影することで本人確認が完結します。口座開設までの期間が従来の10日程度から2営業日程度と大幅に短縮されます。

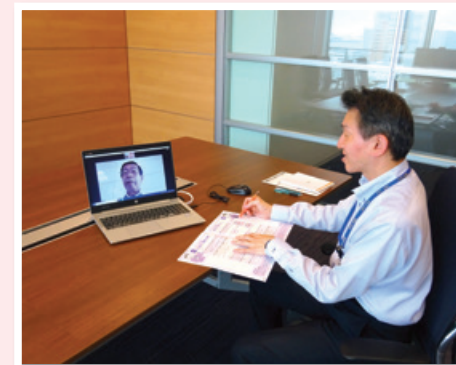


Webを活用した取り組み

コロナ禍での新しいコミュニケーションツールとして、デジタル技術を活用したオンラインセミナー、各種相談会を開催しています。

●年金相談会

年金のお受け取りを控えた方を対象に、社会保険労務士の資格を保有する行員が支店のタブレットを使用してお客さまと個別に年金相談を行っています。



●資産運用セミナー

2020年9月、SBIマネープラザ株式会社と連携して、個人のお客さま向けに資産運用セミナーを行いました。

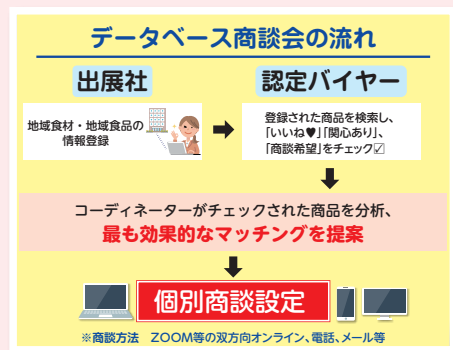
● 事業者向けセミナー

コロナ禍における中小企業支援の一環として、事業者さま向けに“ウィズコロナ”“アフターコロナ”社会をどのように適応していくか、セミナーを通してタイムリーな情報提供に努めています。



● 食の魅力発見商談会

今年で10回目となる、全国の第二地方銀行協会加盟行が連携して開催する「食の魅力発見商談会」は、従来の展示会形式からデジタルを活用したデータベース形式によるオンライン個別商談に変更し、開催いたしました。



● 内定式

2020年10月、2021年度入行予定者の内定式を初めてオンラインで行いました。

内定式後の懇親会では、「地産地消」の観点から県産の食材を使った軽食と飲み物を用意し、内定者は“千葉で働き地域貢献していく”という意識を高めました。



誰もがいいきと働ける職場づくり



多様な価値観を持つ従業員一人ひとりが仕事と家庭生活を両立し、いきいきと働ける環境整備を進めています。キャリア開発支援として、研修制度の充実にも力を入れています。

キャリア開発支援

- ・ダイバーシティマネジメント研修会
- ・メンター制度
- ・ウイメンズリーダーシップ研修会
- ・ワークライフマネジメント研修会
- ・職場復帰研修会
- ・αママの会 など



● 仕事と子育ての両立支援

制度の充実を図り、柔軟に対応することで女性自らの価値観を大切にしながら就労を継続しキャリアアップできるよう支援しています。また、男性の子育てやパートナーとのコミュニケーションづくりを目的とした夫婦参加型セミナーを定期的で開催し、男性の育児参加への意識を醸成しております。その結果、男性行員の育児休業取得や時短勤務トライアル実施などへつながっています。

● 働きやすい企業風土の醸成

・オフィスカジュアル

コロナ禍でも働く環境を良くしてお客さまへのサービス向上につなげるため制服やスーツ以外の服装を認める「オフィスカジュアル」を導入しました。

今後は、多様性を受容する企業風土の醸成を担う施策として継続してまいります。



・Thanksカード

行員同士の感謝・讃える気持ちを見える化し、個人のモチベーション向上を図るとともに、チーム力・コミュニケーション強化につなげます。

1枚につき10円を新型コロナウイルス感染症に最前線で立ち向かう医療従事者等に感謝の気持ちを込めて寄付いたしました。

Thanks Good job Excellent

いつも店頭での明るく元気な挨拶を聞くとい日頑張ろうという気持ちになります。お客さまからも「明るく雰囲気のいいお店ですね」とお褒めの言葉をいただき、嬉しく思います。ありがとうございます!

Date 11/20 From 支店長

※サンクスカードのやりとり1枚につき10円が社会貢献活動に寄付されます

地域社会への貢献 (CSR)

地元千葉県とともに豊かになり、地域のお客さまにとって一番身近な銀行となるべく、さまざまな取り組みを通じて、地域活性化に貢献しています。



コロナ禍における社会貢献活動

地域金融機関として新型コロナウイルス感染拡大の影響を受けられたお客さまをサポートしています。

●新型コロナウイルス感染対策に係る千葉県への寄付

2020年6月、新型コロナウイルス感染対策に向けた支援として、医療従事者の皆さまの活動に役立てていただくため、千葉県に総額250万円を寄付いたしました。



●ちばの花を飾ろう!「花いっぱいプロジェクト」への賛同

2020年11月、新型コロナウイルス感染拡大の影響で需要が減退している県産花の消費拡大を促すため、県内の全営業店において、花を飾ってお客さまをお迎えしました。



地方創生への取り組み

それぞれの地域特性を活かした産業の振興を図るため、地方公共団体や外部機関とも連携しながら、地域金融機関ならではのリレーションシップにより地域の抱える課題を共有し、地方創生に貢献するさまざまな取り組みを進めています。

●農福連携セミナー

農業従事者の高齢化や減少、また障がいのある方の社会参画など、農福連携は有効な取り組みとして注目を浴びています。

2020年9月、農業生産者や福祉関連事業者向けに「農福連携セミナー」を開催しました。



●創業個別相談会

県内で創業を予定している方や創業間もない方に対し、創業前後の疑問や悩み・不安などを解消するための相談会を実施し、金融機関の立場から経営支援を行っています。

Topics

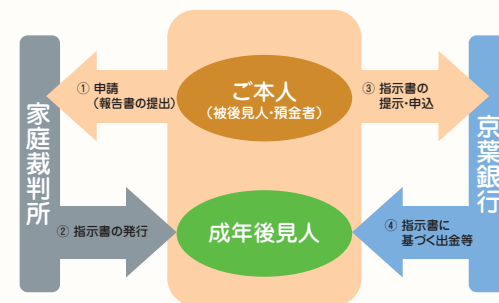
～お客さまに付加価値のある商品・サービスを提供～

●後見支援預金

2020年7月、お客さま(成年被後見人)の財産のうち、日常生活で使用しない大口資金を預け入れ、管理するための預金口座「後見支援預金」の取り扱いを開始しました。

口座開設やお引き出し等のお取引は、家庭裁判所の指示書が必要となるため、安全かつ適切に財産を管理することができます。

高齢社会において、お客さまの多様化する状況やニーズに対応できる商品の一つです。



CSR活動

地域社会の一員として持続可能な社会づくりに取り組んでまいります。

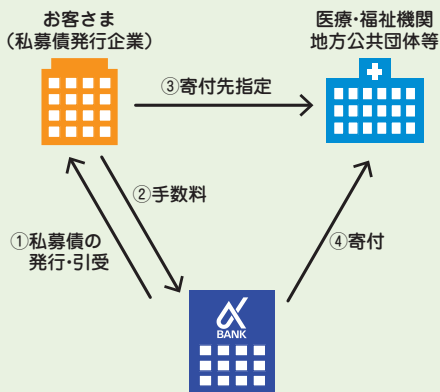
●京葉銀行SDGs寄付型私募債

京葉銀行SDGs私募債を発行されるお客さまから受け取る手数料の一部を医療・教育・環境関連の法人・団体、地方公共団体等に寄付する取り組みを行っています。

なお寄付先は、お客さまにご指定いただいています。



株式会社大森工業野田 根上社長(左)
寄付先:千葉県を通じ医療・福祉関連



●読書通帳

2020年4月、浦安市内の小中学校に「読書通帳」を贈呈しました。子どもたちに読書を通じてコミュニケーションの輪を広げてもらいたいという思いです。



Topics

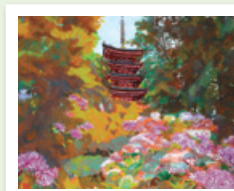
●京葉銀行野球部

2020年11月には地域の皆さまのあたたかいご声援のもと、千葉県代表として「天皇賜杯第75回全日本軟式野球大会」に出場し、準優勝しました。

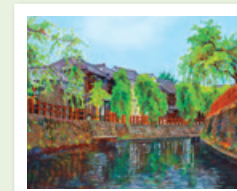


●カレンダーへの千葉県出身の若手有望画家を採用

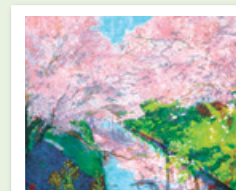
1974年のカレンダーより、千葉県にゆかりの深い有名画家の作品をご紹介してきました。2005年からは、今後ますます活躍が期待される若手画家を中心に紹介しています。2021年は、船橋市在住の洋画家 瓜生 剛氏が千葉県内の風景を描いた作品をご紹介します。



松戸市／本土寺



香取市／佐原・小野川



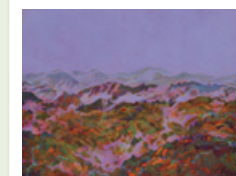
船橋市／海老川ジョギングロード



銚子市／屏風ヶ浦



南房総市／白浜の屏風岩



市原市／大福山展望台

当行ホームページで過去のカレンダーに採用された作品を紹介しています。



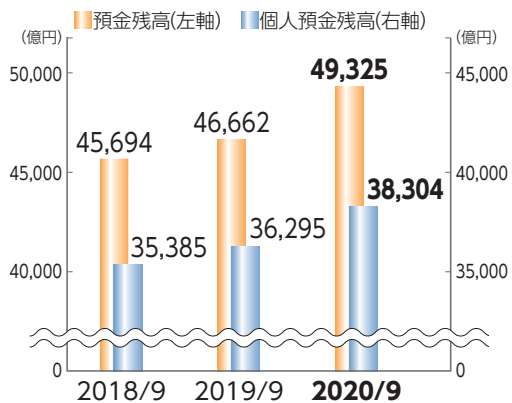
2020年9月期の業績につきましては、預金残高は4兆9,325億円、貸出金残高は3兆7,543億円となりました。

利益面では、与信費用および経費の減少や資金利益の増加により経常利益は前年同期比56百万円増加し60億99百万円、中間純利益は40百万円増加し42億23百万円となりました。

預金残高・個人預金残高

4兆9,325億円
(年間増加率5.7%)

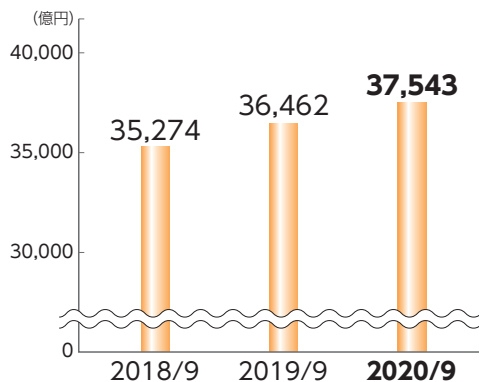
預金残高は、個人・法人ともに要求払預金を中心に、前年同期比2,663億円増加し、4兆9,325億円(年間増加率5.7%)、個人預金残高は前年同期比2,008億円増加し、3兆8,304億円(年間増加率5.5%)となりました。



貸出金残高

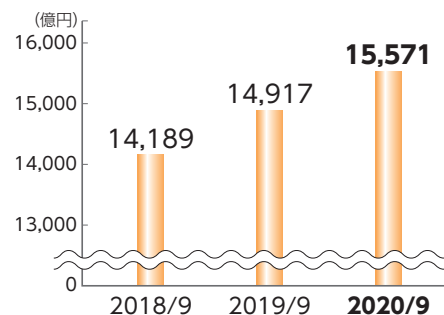
3兆7,543億円
(年間増加率2.9%)

貸出金残高は、新型コロナウイルス感染症拡大に伴う、お取引先の資金繰り支援に積極的に取り組んだ結果、前年同期比1,081億円増加し、3兆7,543億円(年間増加率2.9%)となりました。



住宅ローン残高

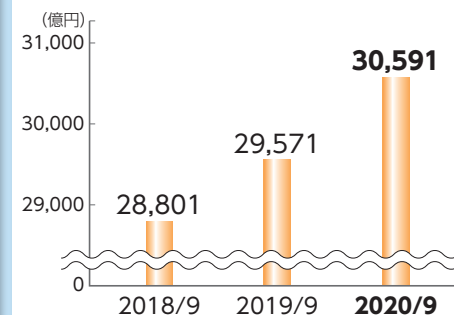
お客さまの住宅資金ニーズに積極的にお応えした結果、住宅ローン残高は、前年同期比654億円増加し、1兆5,571億円となりました。



中小企業等向け貸出金残高

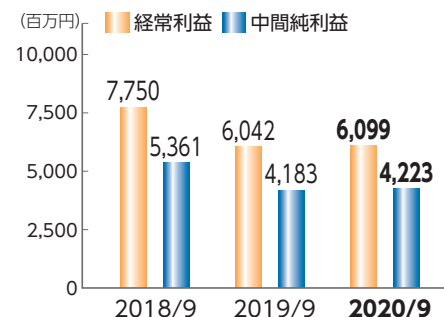
中小企業等向け貸出金残高は、前年同期比1,020億円増加し、3兆591億円となりました。

※中小企業等向け貸出=個人向け貸出+中小企業向け貸出



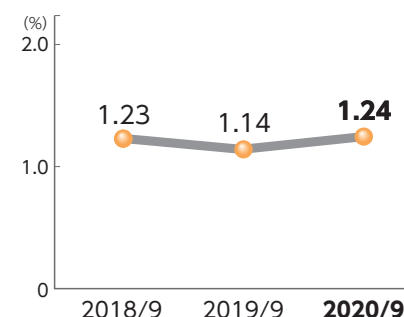
経常利益・中間純利益

経常利益は、前年同期比56百万円増加し、60億99百万円、中間純利益は、40百万円増加し、42億23百万円となりました。



不良債権比率(金融再生法基準)

金融再生法基準の不良債権比率は、前年同期比0.10ポイント増加し、1.24%となりました。



中間貸借対照表

（単位：百万円）

	第113期 (2018年9月30日現在)	第114期 (2019年9月30日現在)	第115期 (2020年9月30日現在)
資産の部	4,902,628	4,997,834	5,431,437
うち貸出金	3,527,463	3,646,215	3,754,376
うち有価証券	916,995	877,704	994,230
資産の部合計	4,902,628	4,997,834	5,431,437
負債の部	4,609,832	4,704,972	5,149,234
うち預金	4,569,482	4,666,266	4,932,581
純資産の部	292,796	292,861	282,203
うち株主資本合計	247,727	252,978	255,789
負債及び純資産の部合計	4,902,628	4,997,834	5,431,437

※記載金額は百万円未満を切り捨てて表示しています。

中間損益計算書

（単位：百万円）

	第113期 (自 2018年4月1日 至 2018年9月30日)	第114期 (自 2019年4月1日 至 2019年9月30日)	第115期 (自 2020年4月1日 至 2020年9月30日)
経常収益	33,453	34,213	31,593
うち資金運用収益	24,396	23,910	24,125
うち役員取引等収益	5,323	5,079	4,868
経常費用	25,702	28,171	25,494
経常利益	7,750	6,042	6,099
特別損益	△84	△63	△71
法人税等合計	2,304	1,796	1,804
中間純利益	5,361	4,183	4,223

※記載金額は百万円未満を切り捨てて表示しています。

（第115期 注記）

1. 1株当たり純資産額 2,157円64銭
2. 1株当たり中間純利益 32円33銭
3. 2020年9月末における単体と連結の総資産の差額は47億円と連結総資産5兆4,361億円の0.1%未満と軽微なため、単体のみ表示しています。

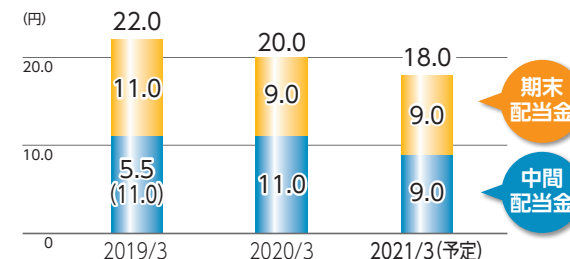
資本政策の基本的な方針

当行は、銀行業としての公共性に鑑み、健全経営と内部留保の充実に努めるとともに、ステークホルダーへの適切な利益配分を行います。また、内部留保金については、お客さまへのサービス向上のための設備投資を行うとともに、経営基盤の拡充や経営体質の強化のため有効に活用いたします。

引き続き、財務の健全性、資本効率および株主還元の最適なバランスを追求し、企業価値の向上に努めてまいります。

年間配当金（1株当たり）

1株当たりの中間配当金は、当初計画どおり、9円としました。なお、2021年3月期の期末配当金は9円（年間配当金18円）を予定しています。



※2019年3月期年間配当金については、2018年10月1日付株式併合を反映して記載しております。

株主優待制度

株主の皆さまの日頃のご愛顧に感謝するとともに投資魅力を高め、より多くの株主さまに長期的に当行株式を保有していただくことを目的に株主優待制度を導入しています。

優待1
ギフトカードの贈呈

●3月31日において1年以上継続して500株以上保有されている株主さまご本人

株主さまの保有株数に応じて年1回プレゼント!

- 500株以上 2,500株未満 … 1,000円相当
- 2,500株以上 5,000株未満 … 3,000円相当
- 5,000株以上 … 5,000円相当

優待2
株主優待定期預金

●500株以上保有されている株主さまご本人
●お取扱期間は年2回

スーパー定期
店頭表示金利 **+年0.2%**

- 500株以上 5,000株未満 … 100万円まで
- 5,000株以上 … 200万円まで

満期日前にご解約された場合、当行所定の中途解約利率が適用されます。

※くわしくはお近くの営業店、もしくは京葉銀行総務グループへお問い合わせください。

☎0120-367-300 受付時間：月～金 9:00～17:00（祝日および12月31日～1月3日は除きます）

株式の状況 (2020年9月30日現在)

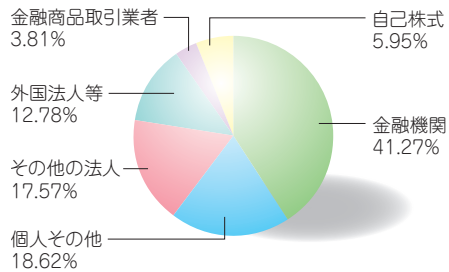
株式数
 発行可能株式総数…………… 395,014千株
 発行済株式の総数…………… 138,927千株
 (注) 株式数は千株未満を切り捨てて表示しています。
 株主数…………… 14,524名

大株主 (2020年9月30日現在)

氏名または名称	持株数等 (千株)	持株比率 (%)
株式会社日本カストディ銀行(信託口)	6,460	4.94
株式会社千葉銀行	6,106	4.67
S M B C 日興証券株式会社	4,507	3.44
損害保険ジャパン株式会社	4,278	3.27
京葉銀行職員持株会	3,811	2.91
三井住友海上火災保険株式会社	3,759	2.87
住友生命保険相互会社	3,561	2.72
千葉県民共済生活協同組合	3,100	2.37
株式会社日本カストディ銀行(信託口9)	3,007	2.30
明治安田生命保険相互会社	2,969	2.27

(注) 1. 上記のほか、当行所有の自己株式8,264千株があります。
 2. 持株数は千株未満を切り捨てて表示しています。
 3. 持株比率は自己株式(8,264千株)を控除して算出し、小数点第3位以下を切り捨てて表示しています。

株式の分布状況 (2020年9月30日現在)



株式のご案内

事業年度	4月1日から翌年の3月31日まで
定時株主総会	6月
定時株主総会の基準日	3月31日
剰余金の配当基準日	期末配当 3月31日 中間配当 9月30日
単元株式数	100株
公告方法	電子公告により当行ホームページに掲載します。 (ホームページアドレス https://www.keiyobank.co.jp) ただし、電子公告による公告をすることができない場合は、日本経済新聞に掲載します。
株主名簿管理人 事務取扱場所	東京都中央区日本橋茅場町一丁目2番4号 日本証券代行株式会社 本店
(郵送物送付先) お問合せ先	〒168-8620 東京都杉並区和泉二丁目8番4号 日本証券代行株式会社 代理人部 ☎0120-707-843 特別口座でのお手続き用紙のご請求をインターネットでもお受けしています。 ホームページアドレス https://www.jsa-hp.co.jp/name/index.html (一部の用紙は、お手持ちのプリンターで印刷できます)

役員の状況 (2020年9月30日現在)

■ 取締役		■ 監査役	
取締役頭取 (代表取締役)	取締役副頭取 (代表取締役)	常勤監査役	
熊谷 俊行	橋本 清	高橋 弘一	
取締役専務執行役員	取締役常務執行役員	常勤監査役	
秋山 智	市川 達史	稗田 一浩	
取締役常務執行役員	取締役常務執行役員	社外監査役	
藤崎 一男	佐藤 聖治	小野 功	
社外取締役	社外取締役	社外監査役	
齋藤 康	秋山 勝貞	花田 力	
社外取締役	社外取締役	社外監査役	
内村 廣志	戸部 知子	岩原 淳一	

