



## Contents

|    |                  |    |                   |
|----|------------------|----|-------------------|
| 01 | ご挨拶              | 07 | 連結財務ハイライト         |
| 02 | 安心・安全・健康のテーマパークへ | 08 | グループトピックス         |
| 03 | コーポレート・ガバナンス     | 09 | ESGに関する取組         |
| 04 | 株主還元             | 10 | 会社概要 / 株式の状況 / 役員 |
| 05 | 主要事業トピックス        |    |                   |

## ご挨拶

株主の皆さまにおかれましては、平素は格別のご高配を賜り、厚く御礼申し上げます。このたびの相次ぐ自然災害により被害を受けられました皆さまに、心からお見舞い申し上げます。ここに第10期中間期株主通信をお届けいたしますので、ご高覧くださいませようお願い申し上げます。

2019年12月

SOMPOホールディングス株式会社

グループCEO 取締役 代表執行役社長 櫻田 謙悟



### グループ経営理念

SOMPOホールディングスグループは、お客さまの視点ですべての価値判断を行い、保険を基盤としてさらに幅広い事業活動を通じ、お客さまの安心・安全・健康に資する最高品質のサービスをご提供し、社会に貢献します。

### ブランドスローガン

## 安心・安全・健康のテーマパーク

※当社は10月1日にグループブランドスローガンをリニューアルしました。

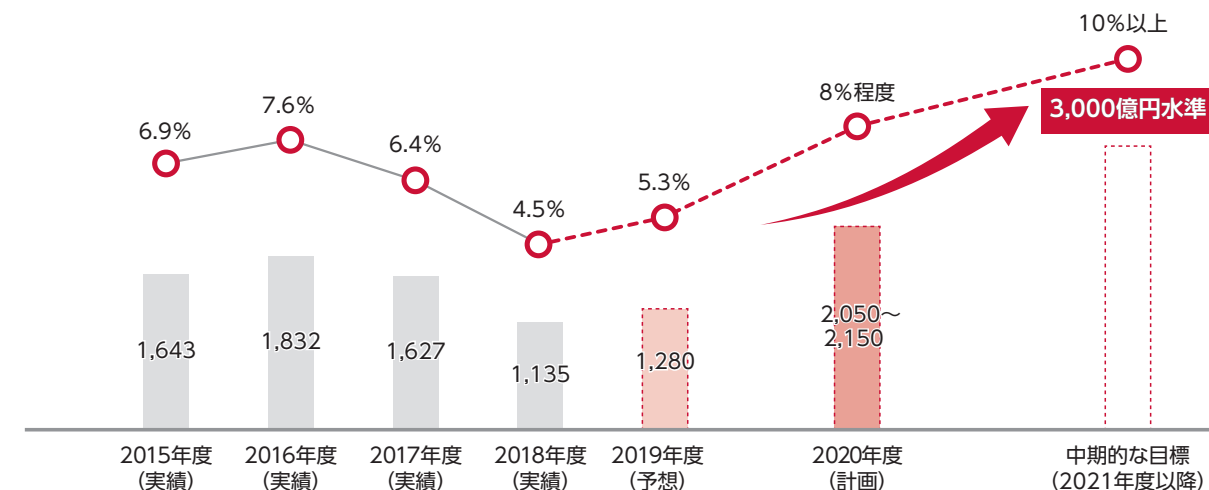
## 安心・安全・健康のテーマパークへ

当社グループでは、目まぐるしい外部環境変化にも打ち勝ち、将来においても持続的に成長できるグループにトランスフォーメーションしていくことを戦略の軸としております。

そして、その目指す姿を「安心・安全・健康のテーマパーク」と呼び、安心・安全・健康という抽象的な概念を目に見える形に変換し、“社会の中心である「人」の人生に寄り添い、デジタル・テクノロジーなどのあらゆる先進技術を適切に活用し、社会的課題を解決していくとともに、ひとつなぎで支えていく”存在へと進化してまいります。

### 修正連結利益と修正連結ROEの推移

(億円)



2016年度にスタートした中期経営計画のうち後半2か年は、消費増税や民法（債権法）改正による支払保険金増加のほか、今期については10月以降に発生した台風19号など大規模国内自然災害に伴う影響等の外部環境による下押し要因がありますが、各事業の生産性の向上や商品ポートフォリオの最適化などを通じた事業基盤強化により、2020年度の修正連結利益は2,050億円～2,150億円、修正連結ROEは8%程度をターゲットとしております。その上で、さらに強靱な事業基盤を築くことにより、次期中期経営計画以降で飛躍的な成長軌道にシフトチェンジし、2020年代の早期に、修正連結利益3,000億円水準、修正連結ROE10%以上を達成することを目指します。

## 各事業の修正利益の推移

(単位：億円)

|                        | 2017年度 | 2018年度 | 2019年度 |       |
|------------------------|--------|--------|--------|-------|
|                        | 実績     | 実績     | 計画     | 今回予想  |
| 国内損害保険事業               | 853    | 423    | 865    | 415   |
| 海外保険事業                 | 440    | 330    | 590    | 470   |
| 国内生命保険事業               | 292    | 328    | 340    | 340   |
| 介護・ヘルスケア事業等            | 41     | 52     | 55     | 55    |
| 合計(修正連結利益)             | 1,627  | 1,135  | 1,850  | 1,280 |
| (参考) (親会社株主に帰属する当期純利益) | 1,398  | 1,466  | 1,680  | 1,180 |

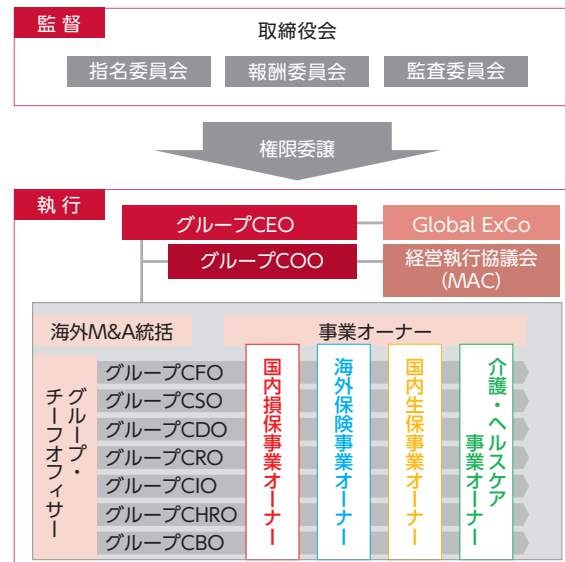
修正連結利益等の計算方法については、当社ホームページをご参照ください。 <https://www.sompo-hd.com/~7/media/hd/files/doc/pdf/ir/definition.pdf>

## コーポレート・ガバナンス

当社は2019年6月の株主総会において、指名委員会等設置会社への移行を決定しました。

社外取締役を中心とした取締役会が経営を監督するとともに、執行部門に大幅な権限委譲を行うことで業務執行の迅速化を図ります。

また、より高い透明性と公正性の向上を実現していくために、取締役会に社外取締役を委員長とする3つの法定委員会(指名・報酬・監査)を設置しております。



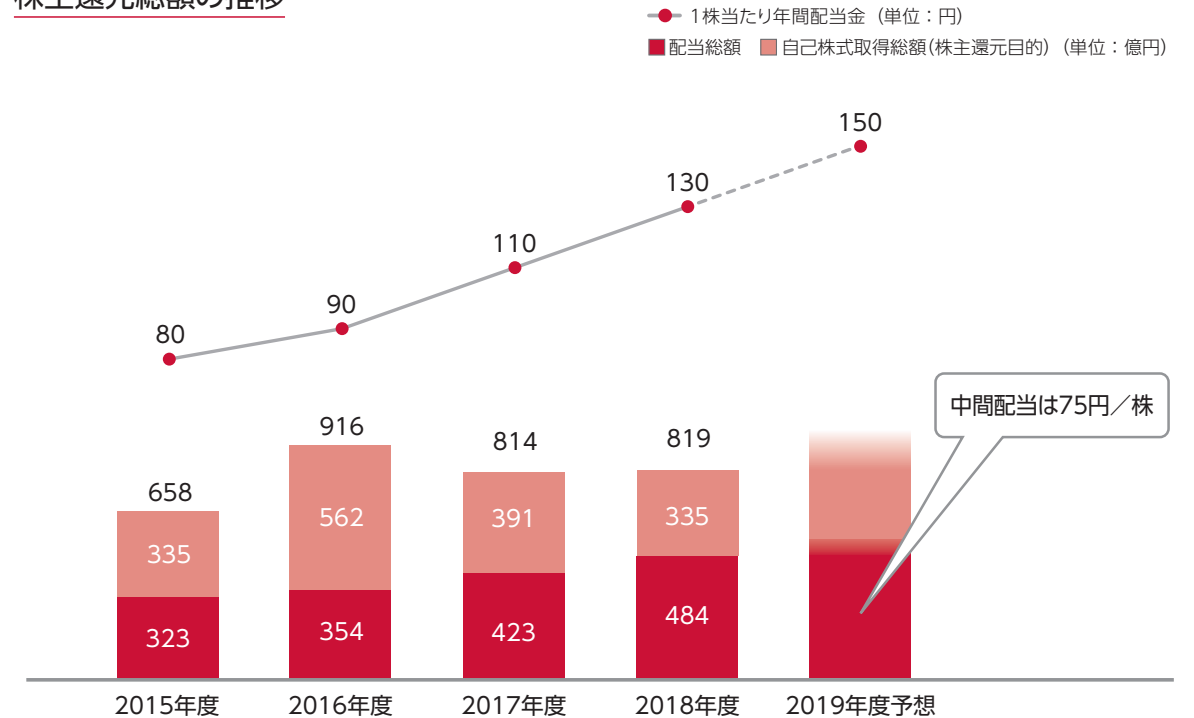
2019年度の業績に対する株主還元として、2019年度中間配当金を前期から10円増配の1株当たり75円とし、年間配当金は前期から20円増配の150円(中間75円、期末75円)と、6期連続の増配を見込みます。

当社は2019年5月28日に公表しました中期経営計画後半の株主還元方針として、総還元性向の目標水準を50%~100%とすることおよび増配の継続を基本とすることを決定しております。今後も株主還元方針に基づき、魅力ある株主還元を実現してまいります。

なお、2018年度の株主還元として設定した総額335億円の自己株式取得については、2019年8月に取得完了しております。

※ 総還元性向とは、毎期の利益に対する株主還元のウェイトを示す指標で次の計算によります。  
 総還元性向 = (配当総額 + 自己株式取得総額(株主還元目的)) / 修正連結利益

## 株主還元総額の推移





## 国内損害保険事業

### 「LINE」を利用した保険金請求手続の利便性向上・迅速化の取組

損保ジャパン日本興亜

損保ジャパン日本興亜は、お客さまのニーズに合ったコミュニケーション手段をご提供するため、自動車保険、火災保険、傷害保険、海外旅行保険を対象として、「LINE」アプリでの事故対応を開始しております。

同アプリ上では、保険金請求に必要な情報をお客さまから迅速かつ簡便にご連絡頂けるとともに、事故対応のやり取りが行えるようになりました。画像や動画なども使用できるため、担当者へより正確な情報伝達が可能なほか、一部の書類は記入や投函を行わずに手続を進めることができます。また、平日日中に連絡を取ることが難しいお客さまも、空いた時間にアプリ上でメッセージをご確認頂くことができます。2019年度に発生した自然災害の事故対応においても、お客さまにご利用頂いております。また、同アプリは災害被害の大きい地域への事故連絡方法や補償内容のご案内にも活用されました。



災害発生時のメッセージ通知の画面イメージ



## 海外保険事業

### ミャンマーにおける合併会社設立仮認可の取得〔2019年7月〕

当社グループは海外保険事業の拡大に積極的に取り組んでおり、成長著しい東南アジアではリテール分野を中心として新たな顧客基盤の拡充を目指しております。

その戦略の一環として、損害保険ジャパン日本興亜は、ミャンマーの損害保険会社であるAYA Myanmar General Insurance社（以下「AMGI社」）と合併申請を行い、仮認可を取得しました。ミャンマーは高いGDP成長率、堅調な経済、若年層の多い人口動態といった観点から中長期的な成長が見込める市場として着目されております。パートナーであるAMGI社とは人材交流や技術支援を通じて密接な関係を構築しており、同社との関係を生かして事業拡大を目指してまいります。



合併会社とのサインングセレモニーの様子



## 国内生命保険事業

### 「SOMPOひまわり生命保険株式会社」への商号変更〔2019年10月〕

SOMPOひまわり生命

損保ジャパン日本興亜ひまわり生命は、これまで頂いていた社名の長さに関するお客さまからの声を踏まえ、またグループの中核事業会社としてグループブランドの強化に寄与すべく、お客さまにとってより分かりやすい「SOMPOひまわり生命保険株式会社」に2019年10月1日付けで社名を変更しました。

新たな社名のもと、今まで以上のお客さま視点での商品・サービスの提供により、お客さまの健康を応援する「健康応援企業」への変革を実現し、社会に貢献してまいります。



企業広告 ひまわり畑篇



## 介護・ヘルスケア事業

### 「認知症対策官民イノベーション実証基盤整備事業」における研究〔2019年9月〕

当社は、国立研究開発法人国立長寿医療研究センターが応募し採択された、国立研究開発法人日本医療研究開発機構が行う「認知症対策官民イノベーション実証基盤整備事業」における「認知症予防を目指した多因子介入によるランダム化比較試験」（以下「本研究」）に参画しました。

本研究では、生活習慣病管理、運動指導・栄養指導・認知機能訓練を複合的に実施し、認知機能低下の抑制に対する有効性を検証することを目指します。当社は、本研究への参画を通じて、将来の社会実装を見据えた認知症予防サービスの仕組みを構築し、「認知症に備える・なってもその人らしく生きられる社会」の実現を目指してまいります。



国立長寿医療研究センターとの再委託研究開発契約書調印式の様子

SOMPOホールディングス

(単位:億円)

|                 | 2018年度中間期 | 2019年度中間期 |
|-----------------|-----------|-----------|
| 経常収益            | 18,892    | 19,554    |
| 保険引受収益          | 16,886    | 17,521    |
| 正味収入保険料         | 14,403    | 15,024    |
| 生命保険料           | 1,704     | 1,729     |
| 資産運用収益          | 1,270     | 1,249     |
| その他経常収益         | 735       | 783       |
| 経常費用            | 18,614    | 18,916    |
| 保険引受費用          | 15,122    | 15,451    |
| 正味支払保険金         | 7,818     | 7,596     |
| 資産運用費用          | 159       | 138       |
| 営業費及び一般管理費      | 2,705     | 2,652     |
| その他経常費用         | 627       | 673       |
| 経常利益            | 278       | 637       |
| 親会社株主に帰属する中間純利益 | 221       | 439       |
| 総資産             | 121,574   | 121,604   |
| 純資産             | 18,643    | 17,359    |

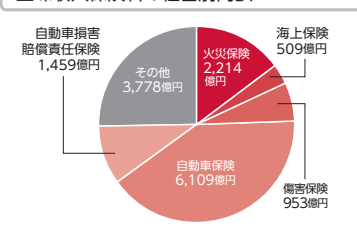
正味収入保険料・生命保険料 (中間)

正味収入保険料は、前中間期に比べて621億円増加(+4.3%)して1兆5,024億円となりました。  
また、生命保険料は、前中間期に比べて25億円増加(+1.5%)して1,729億円となりました。

経常利益・親会社株主に帰属する中間純利益

経常利益は、増収や国内自然災害の減少を主因に、前中間期に比べて359億円増益して637億円となりました。  
親会社株主に帰属する中間純利益は同上の要因により、前中間期に比べて217億円増益して439億円となりました。

正味収入保険料の種目別内訳 (2019年度中間期)



経常利益・親会社株主に帰属する当期純利益 (2019年度通期予想 (今回予想))

| 2019年度通期業績予想* |                 |
|---------------|-----------------|
| 経常利益          | 親会社株主に帰属する当期純利益 |
| 1,850億円       | 1,180億円         |

2019年度通期業績予想の親会社株主に帰属する当期純利益は、保険金支払の進捗に伴う異常危険準備金の取崩しや、政策株式削減の進捗等により、1,180億円となる見込みです。

\*通期業績予想については3ページご参照

第9回定時株主総会のご報告

2019年6月24日、当社第9回定時株主総会を東京都新宿区の損保ジャパン日本興亜本店で開催しました。当日は櫻田グループCEOから、当社における対処すべき課題等の報告事項の報告を行った後、指名・報酬委員会の委員長である社外取締役・野原佐和子氏が、当社の指名・報酬委員会が役員評価において果たしてきた役割と指名委員会等設置会社移行後のコーポレート・ガバナンスについて説明を行いました。また、決議事項として「剰余金の処分の件」「定款一部変更の件」「取締役11名選任の件」が承認可決されました。

DJSIの構成銘柄に選定

当社は、世界の代表的な社会的責任投資指数(SRIインデックス)である「ダウ・ジョーンズ・サステナビリティ・インデックス(DJSI)」のDJSI Worldの構成銘柄に選定されました。当社は子会社の損保ジャパン日本興亜からの通算で20年連続の組入れとなり、日本企業として最長期間の連続選定となります。

SRIインデックス (社会的責任投資指数) への組入れ

当社は、世界の主要なSRIインデックスの組入銘柄となっております(2019年9月30日現在)。



JPX日経インデックス400の構成銘柄に選定

当社は、グローバルな投資基準に求められる諸要件を満たした「投資者にとって投資魅力の高い会社」で構成される「JPX日経インデックス400」の構成銘柄に、2015年度以降5年連続で選定されました。



「健康経営銘柄2019」に選定

当社は、健康経営\*に優れた企業として経済産業省と東京証券取引所が共同で選定する「健康経営銘柄2019」に選定されました。また、当社グループの9社が、経済産業省および日本健康会議が運営する健康経営優良法人認定制度において、「健康経営優良法人2019大規模法人部門(ホワイト500)」に認定されました。

\*「健康経営」は、NPO法人健康経営研究会の登録商標です。



# ESG に関する取組

## 東郷青児記念 損保ジャパン日本興亜美術館

### 2020年5月、「SOMPO美術館」として開館

東郷青児記念 損保ジャパン日本興亜美術館は1976年7月の開館から今年で44年目に入り、累計入館者数600万人を達成しました。

また、現在損保ジャパン日本興亜本社ビルの42階にある当美術館は、2020年3月15日をもちまして閉館し、2020年5月、同ビル敷地内に「SOMPO美術館」として新たに開館する予定です。

SOMPO美術館は、引き続き、新宿から世界へ芸術文化を情報発信し、新たなアートランドマークとして地域の発展に一層貢献してまいります。



新美術館完成イメージ  
パース提供：大成建設株式会社一級建築士事務所

## 世界アルツハイマーデー・世界アルツハイマー月間の取組

当社は「認知症に備える・なってもその人らしく生きられる社会」の実現を目指し、認知症への正しい理解を深めるための様々な取組を展開しております。9月21日の世界アルツハイマーデーに向けて、認知症支援のテーマカラーであるオレンジの輪を広げていきたいという想いのもと、オレンジカラーの写真を募集する「SOMPO“らしさをずっと”オレンジキャンペーン2019」を実施しました。

9月の世界アルツハイマー月間には、プロ野球パ・リーグ コラボイベントとして、選手と来場者全員で球場をオレンジカラーで染めて認知症の理解を呼び掛ける「SOMPO認知症サポートデー」を実施しました。

また、今年度で3回目となる「認知症を考えるセミナー」を東京・大阪で開催しました。



SOMPO認知症サポートデーの様子

## 会社概要／株式の状況／役員

### ● 会社概要 (2019年9月30日現在)

会社名 …… SOMPOホールディングス株式会社

(英文表記：Sompo Holdings, Inc.)

本店所在地… 東京都新宿区西新宿一丁目26番1号

設立日 …… 2010年4月1日

資本金 …… 1,000億円

従業員数 …… 48,757名 (連結)

事業内容 …… 損害保険会社、生命保険会社その他の保険業法の規定により子会社等とした会社の経営管理およびこれに附帯する業務

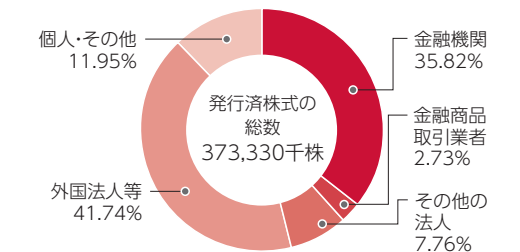
### ● 株式の状況 (2019年9月30日現在)

発行可能株式総数 …… 1,200,000,000 株

発行済株式の総数 …… 373,330,489 株

株主数 …… 41,131 名

所有者別株式分布状況



### ● 役員 (2019年9月30日現在)

|                                    |                     |                           |            |                           |       |
|------------------------------------|---------------------|---------------------------|------------|---------------------------|-------|
| グループCEO<br>取締役<br>代表執行役社長          | 櫻田 謙悟               | 取締役(社外取締役)<br>監査委員会委員長    | 柳田 直樹      | グループCDO<br>執行役 常務         | 榎崎 浩一 |
| グループCOO兼グループCBO<br>取締役<br>代表執行役副社長 | 辻 伸治                | 取締役(社外取締役)<br>監査委員会委員     | 内山 英世      | グループCRO<br>執行役            | 伊豆原 孝 |
| 取締役<br>監査委員会委員                     | 埴 昌樹                | 取締役(社外取締役)<br>監査委員会委員     | 村木 厚子      | グループCHRO<br>執行役 常務        | 原 伸一  |
| 取締役<br>監査委員会委員                     | 花田 秀則               | 国内損害保険事業オーナー<br>執行役       | 西澤 敬二      | 執行役 常務<br>(海外事業企画部長)      | 川内 雄次 |
| 取締役(社外取締役)<br>報酬委員会委員長<br>指名委員会委員  | 野原 佐和子              | 海外保険事業オーナー<br>執行役         | ジョン・チャーマン  | 執行役<br>(経理部長)             | 黒田 泰則 |
| 取締役(社外取締役)<br>指名委員会委員<br>報酬委員会委員   | 遠藤 功                | 国内生命保険事業オーナー<br>執行役       | 大場 康弘      | 執行役<br>(シニアマーケット事業部 特命部長) | 小林 卓人 |
| 取締役(社外取締役)<br>指名委員会委員<br>報酬委員会委員   | 村田 珠美               | 介護・ヘルスケア事業オーナー<br>執行役     | 笠井 聡       | 執行役<br>(海外リテールプラットフォーム担当) | 田尻 克至 |
| 取締役(社外取締役)<br>指名委員会委員<br>報酬委員会委員   | スコット・トレバー・<br>デイヴィス | 執行役 専務<br>海外 M & A 統括     | ナイジェル・フラッド | 執行役<br>(経営企画部 特命部長)       | 有働 隆登 |
|                                    |                     | グループCFO兼グループCIO<br>執行役 常務 | 濱田 昌宏      | 執行役<br>(秘書部長)             | 石川 耕治 |
|                                    |                     | グループCSO<br>執行役 常務         | 奥村 幹夫      |                           |       |

## 中間配当に関するお知らせ

第10期中間配当金 …………… 1株につき75円

支払開始日 …………… 2019年12月4日(水)

## 株主メモ

事業年度 …………… 毎年4月1日から翌年3月31日まで

期末配当および議決権の基準日 … 3月31日（中間配当の基準日は9月30日）

単元株式数 …………… 100株

公告の方法 …………… 電子公告により行います。(https://www.sompo-hd.com/)

ただし、事故その他やむを得ない事由によって、電子公告による公告をすることができないときは、日本経済新聞に掲載して行います。

上場証券取引所 …………… 東京証券取引所（市場第一部）

株主名簿管理人 …………… みずほ信託銀行株式会社 東京都中央区八重洲一丁目2番1号

郵便物送付先および …………… みずほ信託銀行株式会社 証券代行部

各種お問い合わせ先 …………… 〒168-8507 東京都杉並区和泉二丁目8番4号 電話：0120-288-324（通話料無料）

- ・受取がお済みでない配当金のお受取、支払明細等の発行については、株主名簿管理人にお問い合わせください。  
なお、配当金のお支払期間は支払開始から3年間となっておりますので、お早めにご請求ください。

### 住所変更、配当金受領方法の指定および単元未満株式の買取・買増などの各種お手続き

- ・証券会社等に口座をお持ちの株主さまはお取引のある証券会社等にお問い合わせください。
- ・証券会社等に口座がなく、特別口座で管理されている株主さまは、下記「特別口座の口座管理機関」までお問い合わせください。

|                          | [旧 損保ジャパンの株主さま]   | [旧 日本興亜損保の株主さま]   |
|--------------------------|---|---|
| 特別口座の口座管理機関              | みずほ信託銀行株式会社<br>東京都中央区八重洲一丁目2番1号   | 三菱UFJ信託銀行株式会社<br>東京都千代田区丸の内一丁目4番5号  |
| 郵便物送付先<br>および<br>お問い合わせ先 | みずほ信託銀行株式会社 証券代行部<br>郵送先：〒168-8507<br>東京都杉並区和泉二丁目8番4号<br>電話：0120-288-324（通話料無料） | 三菱UFJ信託銀行株式会社 証券代行部<br>東京都府中市日鋼町1-1<br>郵送先：〒137-8081<br>新東京郵便局私書箱第29号<br>電話：0120-232-711（通話料無料） |

### 100株(1単元)に満たない株式をご所有の株主さまへ

100株(1単元)に満たない株式をご所有の場合、買取制度または買増制度をご利用頂くことができます。  
上記各種お手続き先までお問い合わせください。

## SOMPOホールディングス株式会社

〒160-8338 東京都新宿区西新宿一丁目26番1号

TEL. 03-3349-3000 (代表)

https://www.sompo-hd.com/



この株主通信は環境に配慮したFSC®認証紙と植物油インキを使用しております。