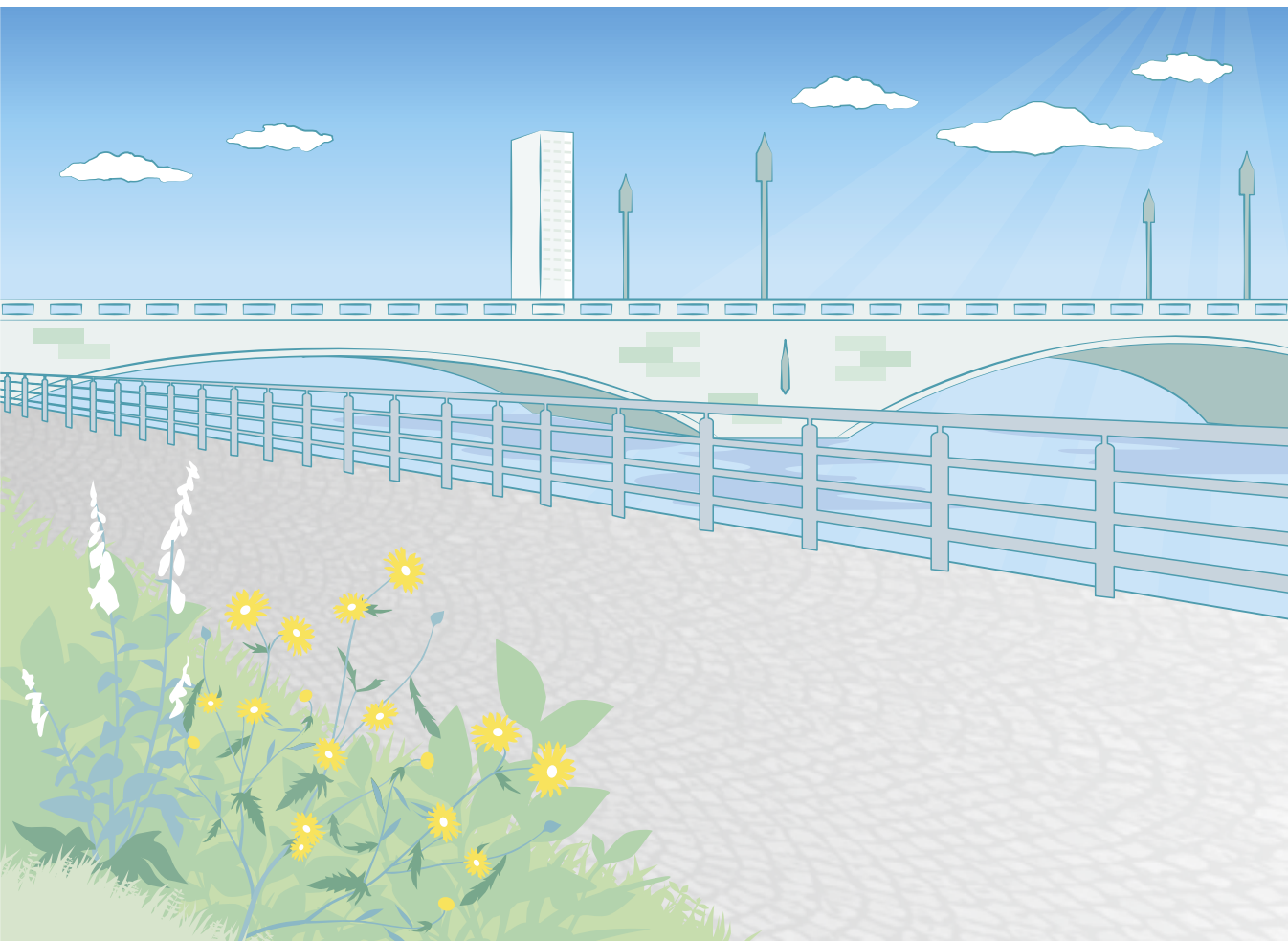


# 株主の皆さまへ

第167期事業概況

平成29年4月1日から平成30年3月31日まで



北陸瓦斯株式会社

平素は格別のご理解ご支援を賜り厚く御礼申し上げます。

さて、当社では第167期（平成29年4月1日から平成30年3月31日まで）の決算を終えましたので、ここに第167期の事業概況をご報告申し上げます。

当期におけるわが国経済は、政府や日銀の各種政策の効果もあり、企業収益や雇用・所得環境の改善が進むなど、緩やかな回復基調で推移いたしました。しかしながら、海外経済の不確実性や金融資本市場の変動の影響に対する懸念から、依然先行きは不透明な状況にあります。

エネルギー業界におきましては、平成28年4月の電力小売り全面自由化に続き、平成29年4月よりガス小売り全面自由化もスタートし、エネルギー間の垣根を越えた相互参入や異業種からの新規参入の動きが高まるなど、大きな変革期を迎えております。現在、当社供給区域への新規参入の動きはないものの、当社を取り巻く環境も大きく変化しつつあります。

こうした情勢下にありますと、当社は総力をあげて都市ガスの普及拡大、事業基盤の強化および保安の確保に取り組んでまいりました。

部門別業績ならびに収支の状況につきましては、3頁以降に記載のとおりであります。当期の期末配当につきましては、財政状態、業績を勘案のうえ、普通株式1株につき80円とさせていただきます。

次に会社が対処すべき課題について申し上げます。

電力・ガスの小売り全面自由化の実施により、これまで以上にエネルギー事業者間の競争が激しくなると想定され、当社を取り巻く事業環境も大きな変革期を迎えております。

そのような状況のなか、当社は自由化への対応を適切に進めながら、お客さまから選択され続ける企業となるため、生産・供給体制を強化し、都市ガスを中心としたエネルギーを安定的に供給するとともに、お客さまの多様なニーズに対応した高品質なサービスを提供し、より地域に密着した事業活動を展開してまいります。

そのため、「顔の見える営業」として、従来から進めております「フェイス・トゥ・フェイス訪問」をより一層推進し、環境負荷低減につながる都市ガスのメリットをお客さまにPRしてまいります。

さらに、現在展開しております家庭用ガス普及戦略の目標達成に向け全社をあげて取り組んでまいります。具体的には、家庭用燃料電池「エネファーム」と「ガス温水暖房システム」の提案強化による普及拡大に加え、「リフォーム事業」にも積極的に取り組み、家庭用ガス需要の獲得と省エネ機器の拡販につながるよう引き続き努めてまいります。

保安強化の面では、お客さまから安心してガスをご使用いただくため、すべてのバーナーに安全センサーが搭載された「Si センサーコンロ」など安全型ガス機器の普及促進を図るとともに、白ガス管などの経年ガス管取替を継続的かつ積極的に推進してまいります。災害対策としては、地震・津波浸水への備えとして、設備対策・緊急対策を検討・実施してまいります。

加えて、当社が持続的な成長を遂げるための中長期的な課題につきましても引き続き取り組むとともに、コーポレートガバナンス・コードの趣旨を踏まえ、各種改革を実行し、継続的に企業価値を高めていくこと並びに経営の健全性を維持向上させるためコンプライアンスの徹底を図ってまいります。

また、当社は平成30年4月1日に柏崎市が運営しておりました柏崎地区のガス事業を譲受けました。今後は、スムーズな業務移行を心掛けるとともに、より一層のお客さまサービスの向上と保安の確保を目指してまいります。

株主の皆さまには、なにとぞ当社の現状をご賢察くださいます。今後とも変わらぬご支援ご鞭撻を賜りますようお願い申し上げます。

平成30年6月

取締役社長

敦 井 一 友



## 〈ガス販売〉

当期末のお客さま件数は期中に2,390件増加して、前期比0.6%増の374,160件となりました。

ガス販売量は、前期比4.4%増の329,925千m<sup>3</sup>となりました。用途別では、家庭用ガス販売量は春先や夏場、冬場の気温が前年に比べ低めに推移した影響により、給湯・暖房用需要が増加したことなどから、前期比6.3%増の149,391千m<sup>3</sup>となりました。業務用（商業用、工業用、その他用）ガス販売量は、春先や冬場の気温が前年に比べ低めに推移した影響により、空調用需要が増加したことや、お客さま設備の稼働増加などにより、前期比2.8%増の180,534千m<sup>3</sup>となりました。

ガス売上高につきましては、ガス販売量が増加したことや、原料費調整に伴いガス料金単価が引き上げとなったことなどから、前期比9.6%増の326億63百万円となりました。

## 〈ガス工事〉

受注工事収益につきましては、大型物件の竣工が増加したことなどにより、前期比9.5%増の14億26百万円となりました。

## 〈その他〉

その他の営業収益につきましては、大型物件向けのガス機器販売が好調であったことなどから、前期比4.9%増の32億41百万円となりました。

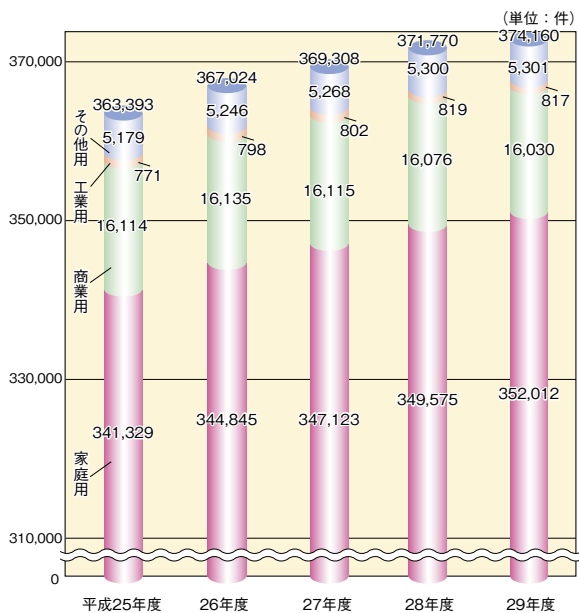
## 〈総売上高および収支の状況〉

当期の総売上高は前期比9.1%増の373億98百万円となりました。

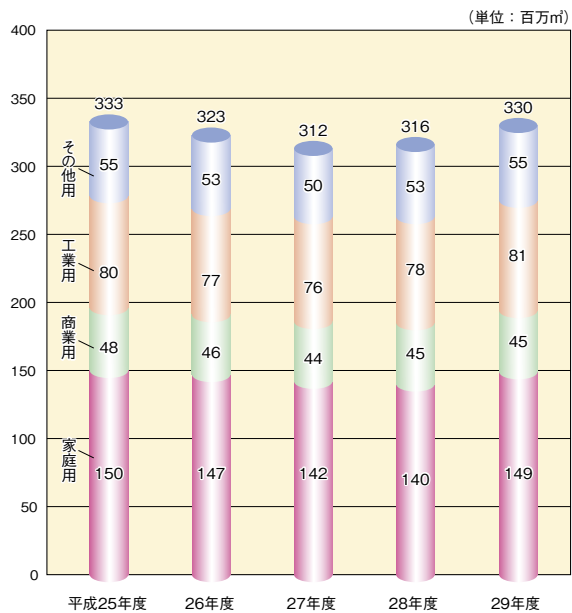
費用面につきましては、ガスホルダーに関わる修繕費の減少があったことに加え、経営全般にわたり経費の削減に努めましたものの、ガス販売量の増加に伴い原料費などが増加したことから、前期比5.9%増の352億83百万円となりました。

この結果、営業外収益および営業外費用を加えた経常利益は前期比108.3%増の23億60百万円、当期純利益は前期比104.2%増の16億89百万円となりました。

## ■お客さま件数

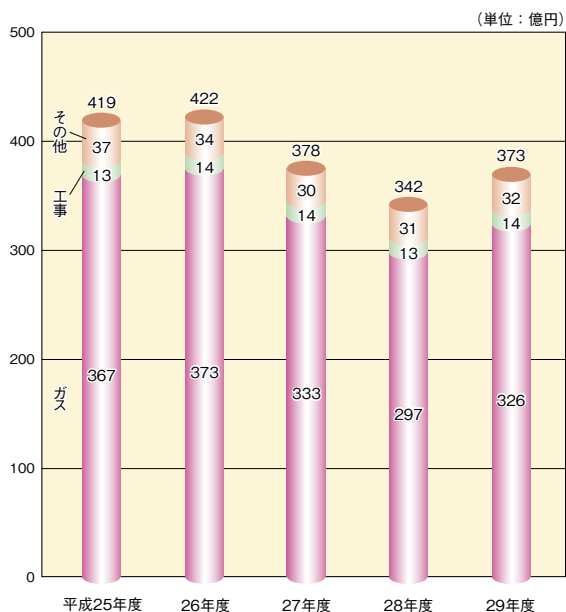


## ■ガス販売量

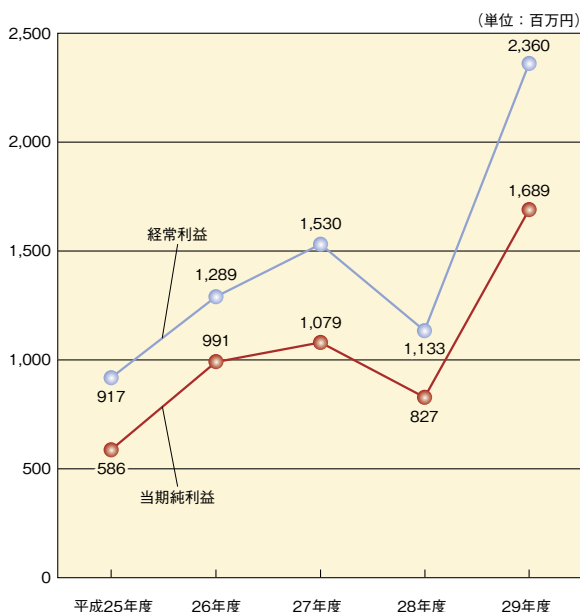


(注) 1m<sup>3</sup>当たり45.0メガジュールに換算して表示しております。

## ■総売上高



## ■経常利益・当期純利益



(注) 平成29年5月2日付「過年度の有価証券報告書等の訂正報告書の提出及び過年度決算短信等の訂正に関するお知らせ」にて公表いたしましたとおり、平成28年度において過年度の決算訂正を行っております。上記各数値は決算訂正後の数値であります。

# 計算書類

## 貸借対照表

資産の部	当期末 (H30.3.31)	前期末 (H29.3.31)
<b>固 定 資 産</b>	<b>38,968</b>	<b>39,335</b>
有 形 固 定 資 産	33,856	34,411
製 造 設 備	4,599	4,755
供 給 設 備	27,764	28,319
業 務 設 備	1,301	1,107
附 帯 事 業 設 備	5	6
建 設 仮 勘 定	185	221
無 形 固 定 資 産	2,004	2,038
借 地 権	1	1
鉱 業 権	0	0
の れ ん	1,076	1,170
その他無形固定資産	926	866
投 資 そ の 他 の 資 産	3,107	2,885
投 資 有 価 証 券	2,416	2,324
関 係 会 社 投 資	310	310
出 資 金	0	0
長 期 前 払 費 用	190	204
前 払 年 金 費 用	143	-
そ の 他 投 資	62	61
貸 倒 引 当 金	△ 15	△ 15
<b>流 動 資 産</b>	<b>7,505</b>	<b>7,159</b>
現 金 及 び 預 金	3,407	3,339
受 取 手 形	306	119
売 掛 金	2,933	2,680
関 係 会 社 売 掛 金	6	8
未 収 入 金	136	161
製 品	55	63
原 料	15	14
貯 蔵 品	292	272
関 係 会 社 短 期 債 権	42	33
繰 延 税 金 資 産	242	368
そ の 他 流 動 資 産	70	104
貸 倒 引 当 金	△ 6	△ 7
<b>資 産 合 計</b>	<b>46,474</b>	<b>46,494</b>

(単位：百万円)

負債の部	当期末 (H30.3.31)	前期末 (H29.3.31)
<b>固 定 負 債</b>	<b>2,188</b>	<b>3,091</b>
長 期 借 入 金	210	740
繰 延 税 金 負 債	381	182
退 職 給 付 引 当 金	-	205
ガ ス ホ ル ダ ー 修 繕 引 当 金	890	1,212
器 具 保 証 引 当 金	300	314
そ の 他 固 定 負 債	406	436
<b>流 動 負 債</b>	<b>6,517</b>	<b>7,007</b>
1年以内に期限到来の固定負債	530	700
買 掛 金	1,891	2,059
未 払 金	996	1,064
未 払 費 用	1,293	1,010
未 払 法 人 税 等	543	476
前 受 金	466	471
預 り 金	57	571
関 係 会 社 短 期 債 務	738	653
<b>負 債 合 計</b>	<b>8,705</b>	<b>10,098</b>
<b>純資産の部</b>	<b>当期末 (H30.3.31)</b>	<b>前期末 (H29.3.31)</b>
<b>株 主 資 本</b>	<b>36,535</b>	<b>35,230</b>
資 本 金	2,400	2,400
資 本 金	2,400	2,400
資 本 剰 余 金	21	21
資 本 準 備 金	21	21
利 益 剰 余 金	34,132	32,826
利 益 準 備 金	600	600
そ の 他 利 益 剰 余 金	33,532	32,226
固 定 資 産 圧 縮 積 立 金	89	95
別 途 積 立 金	26,100	26,100
繰 越 利 益 剰 余 金	7,343	6,031
自 己 株 式	△ 17	△ 17
自 己 株 式	△ 17	△ 17
<b>評 価 ・ 換 算 差 額 等</b>	<b>1,232</b>	<b>1,166</b>
そ の 他 有 価 証 券 評 価 差 額 金	1,232	1,166
そ の 他 有 価 証 券 評 価 差 額 金	1,232	1,166
<b>純 資 産 合 計</b>	<b>37,768</b>	<b>36,396</b>
<b>負 債 純 資 産 合 計</b>	<b>46,474</b>	<b>46,494</b>

(注) 記載金額は百万円未満を切り捨てて表示しております。

## 損益計算書

費用	当期 (H29.4～H30.3)	前期 (H28.4～H29.3)
売上原価	15,496	15,475
期首たな卸高	63	69
当期製品製造原価	10,023	9,497
当期製品仕入高	5,530	6,044
当期製品自家使用高	64	72
期末たな卸高	55	63
(売上総利益)	(17,167)	(14,323)
供給販売費	13,237	11,609
一般管理費	1,914	1,851
(事業利益)	(2,016)	(863)
営業雑費用	4,628	4,386
受注工事費用	1,399	1,271
その他営業雑費用	3,228	3,115
附帯事業費用	7	7
(営業利益)	(2,114)	(932)
営業外費用	16	27
支払利息	15	26
雑支出	0	0
経常利益	2,360	1,133
税引前当期純利益	2,360	1,133
法人税等	373	381
法人税等調整額	298	△75
当期純利益	1,689	827
合計	37,660	34,491

(単位：百万円)

収益	当期 (H29.4～H30.3)	前期 (H28.4～H29.3)
ガス事業売上高	32,663	29,799
ガス売上	32,663	29,799
営業雑収益	4,667	4,392
受注工事収益	1,426	1,301
その他営業雑収益	3,241	3,090
附帯事業収益	66	71
営業外収益	262	227
受取利息	0	0
受取配当金	66	62
受取賃貸料	92	91
雑収入	103	73
合計	37,660	34,491

(注) 記載金額は百万円未満を切り捨てて表示しております。

# 連結計算書類

## 連結貸借対照表

資産の部	当期末 (H30.3.31)	前期末 (H29.3.31)
<b>固 定 資 産</b>	<b>45,485</b>	<b>44,270</b>
有形固定資産	37,627	38,132
製造設備	4,599	4,755
供給設備	30,364	30,861
業務設備	1,516	1,310
その他の設備	953	974
建設仮勘定	191	230
無形固定資産	2,055	2,076
のれん	1,076	1,170
その他無形固定資産	978	906
投資その他の資産	5,802	4,060
投資有価証券	2,994	3,109
繰延税金資産	382	433
その他投資	2,441	533
貸倒引当金	△ 15	△ 15
<b>流 動 資 産</b>	<b>12,715</b>	<b>13,490</b>
現金及び預金	7,245	7,944
受取手形及び売掛金	4,292	4,144
有価証券	201	260
繰延税金資産	310	430
その他流動資産	673	717
貸倒引当金	△ 7	△ 8
<b>資 産 合 計</b>	<b>58,200</b>	<b>57,760</b>

(単位：百万円)

負債の部	当期末 (H30.3.31)	前期末 (H29.3.31)
<b>固 定 負 債</b>	<b>3,038</b>	<b>4,255</b>
長期借入金	234	770
繰延税金負債	198	-
役員退職慰労引当金	157	172
ガスホルダー修繕引当金	1,020	1,358
器具保証引当金	296	312
退職給付に係る負債	613	1,074
その他固定負債	518	567
<b>流 動 負 債</b>	<b>7,797</b>	<b>8,105</b>
1年以内に期限到来の固定負債	536	718
支払手形及び買掛金	2,532	2,678
未払法人税等	741	608
その他流動負債	3,988	4,100
<b>負 債 合 計</b>	<b>10,835</b>	<b>12,361</b>
純資産の部	当期末 (H30.3.31)	前期末 (H29.3.31)
<b>株 主 資 本</b>	<b>43,615</b>	<b>41,968</b>
資本金	2,400	2,400
資本剰余金	21	21
利益剰余金	41,212	39,564
自己株式	△ 17	△ 17
<b>その他の包括利益累計額</b>	<b>764</b>	<b>612</b>
その他有価証券評価差額金	1,244	1,177
退職給付に係る調整累計額	△ 480	△ 565
<b>非 支 配 株 主 持 分</b>	<b>2,985</b>	<b>2,818</b>
<b>純 資 産 合 計</b>	<b>47,365</b>	<b>45,399</b>
<b>負 債 純 資 産 合 計</b>	<b>58,200</b>	<b>57,760</b>

(注) 記載金額は百万円未満を切り捨てて表示しております。



## ■連結損益計算書

費用	当期 (H29.4～H30.3)	前期 (H28.4～H29.3)
売上原価	25,063	25,269
(売上総利益)	(20,631)	(16,921)
供給販売費及び一般管理費	17,729	15,378
供給販売費	15,213	12,933
一般管理費	2,515	2,444
(営業利益)	(2,902)	(1,543)
営業外費用	20	33
支払利息	15	27
投資有価証券評価損	3	0
その他	1	5
経常利益	3,137	1,730
税金等調整前当期純利益	3,137	1,730
法人税、住民税及び事業税	612	576
法人税等調整額	310	△63
当期純利益	2,214	1,217
非支配株主に帰属する当期純利益	182	99
親会社株主に帰属する当期純利益	2,031	1,117
合計	45,950	42,412

(単位：百万円)

収益	当期 (H29.4～H30.3)	前期 (H28.4～H29.3)
売上高	45,695	42,191
営業外収益	255	221
受取利息	5	7
受取配当金	53	50
導管修理補償料	26	31
受取賃貸料	79	76
その他	89	55
合計	45,950	42,412

(注) 記載金額は百万円未満を切り捨てて表示しております。

## ■連結子会社（5社）

北陸天然瓦斯興業(株)、北陸ガスエンジニアリング(株)、  
北陸ガスリビングサービス(株)、蒲原瓦斯(株)、北栄建設(株)

## ■柏崎市・刈羽村でのガス事業運営を開始

当社は、柏崎市が運営するガス事業を譲り受け、平成30年4月1日より事業を開始いたしました。

柏崎地区の事業運営に関しましては、新たに設置いたしました柏崎支社と、4月1日より柏崎市上下水道局鏡町庁舎の一角にオープンした「柏崎ガスホール」が窓口となります。柏崎支社では、24時間365日体制でガスの安定供給・安全の確保に努めております。柏崎ガスホールでは、ガス料金のお支払いに関する窓口業務のほか、情報発信基地として最新ガス機器の展示・ご提案、料理教室などを行っております。

当社は、今後も地域の皆さまからご愛顧いただけるよう努力してまいります。



1 柏崎支社棟

2 柏崎ガスホール【料理教室】

3 〃 【展示スペース】



### 〈お客さまサービス窓口〉

		住 所	連絡先
ガス漏れ等（緊急時）	北陸ガス(株)柏崎支社	柏崎市大字藤井2098番地 5	0257-23-9005
料金の受領、各種受付	柏 崎 ガ ス ホ ー ル	柏崎市鏡町1番11号 柏崎市上下水道局内	0257-41-6700
ガス料金、お引越し等	料 金 セ ン タ ー	—	0570-025-880

## ■都市ガスの最大供給量を更新

平成30年1月24日、25日の都市ガス供給量が、これまでの最大である平成24年2月2日の1,718千 $\text{m}^3$ を約6年ぶりに2日続けて更新し、1,767千 $\text{m}^3$ を記録いたしました。1月25日の新潟市は曇時々雪、平均気温は $-2.4^{\circ}\text{C}$ と冷え込み、風速も7 $\text{m/s}$ を超える強い寒波が襲来しました。そのため、ご家庭での給湯・暖房用需要や事業所などでの空調用需要が増加したことが記録更新の要因としてあげられます。

### 当社供給区域 各地の様子



新潟駅前 BRT乗り場（新潟市中央区）



東大通 ガス灯の様子（新潟市中央区）



長岡支社 雪下ろし作業（長岡市）



川口事務所（長岡市）

家庭用燃料電池

## エネファーム

ガスマート!

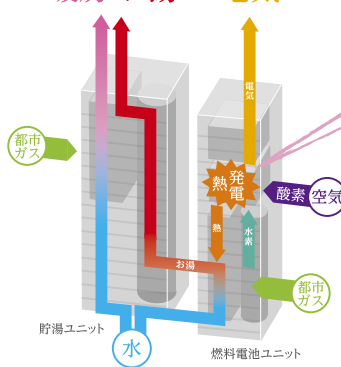
ガスで電気をつくり、  
発電時の熱で  
お湯もつくります



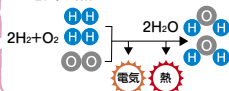
ENE-FARM



暖房 お湯 電気



都市ガスから水素を取り出し、  
空気中の酸素と化学反応させて  
電気と熱をつくります。



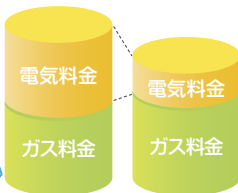
ポイント

①

### 光熱費がおトク!

エネファーム導入による  
光熱費削減イメージ

購入電力量が  
約 **60%** 年  
ダウン!



従来システム エネファーム

※戸建住宅4人家族（150㎡、新築）  
当社シミュレーションによる算出

ポイント

②

### 10年フルメンテナンスサポート!

お客さまにいつまでも快適にエネファームをお使いいただくために万全のアフターサービスをご用意しております。

定期点検

約5年毎に点検や消耗部品  
を無償で交換いたします。



修理対応

万が一の故障発生時には  
無償で修理対応いたします。

ポイント

③

### 停電時も電気が使えて安心!

停電時にも照明や給湯が使用でき安心です。（500Wまで）  
また、テレビ等で情報収集も可能です。



照明 40W  
（ダウンライト5個）



テレビ 152W



床暖房



シャワー

※停電時専用コンセントが必要となります。  
※停電時の発電には、ガスと水道水の供給が必要です。  
※出典：（一財）省エネルギーセンター「省エネ性能カタログ（2010年夏版）」

ポイント

④

### 優れた環境性!

年間  
約 **1,250kg** の  
CO<sub>2</sub>を削減



杉の木約90本の  
植林に相当

※杉の木のCO<sub>2</sub>吸収量原単位=13.9kg-CO<sub>2</sub>/年・本  
（林業白書平成9年より050年杉 直径26cm 樹高22m）

快適環境おしらせ機能付き

住宅用火災(煙式)・ガス・CO警報器

# 快適ウォッチ

## が、スマート!

熱中症やインフルエンザなどの  
ウイルス対策にも役立つ、  
新たな警報器



住宅用火災(煙式)・ガス・CO警報器

# 快適ウォッチ

快適環境おしらせ機能付き

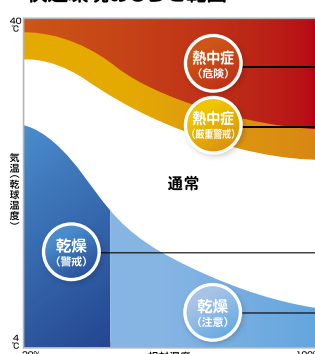
住宅用火災(煙式)・ガス・CO警報器

# 快適ウォッチ



### 火災・ガス・CO警報に加え、熱中症と乾燥をおしらせ!

■ 快適環境おしらせ範囲



夏は熱中症対策に

温度と湿度から「暑さ指数(WBGT)」※を算出し、  
熱中症の危険がある状態をおしらせ

**熱中症(危険)**  
危険 + 音声  
青ランプ点灯

ポーン 部屋がたいへん暑  
くなっています。風通しを  
よくし、水分が足りなくな  
らなようにしましょう

**熱中症(厳重警戒)**  
厳重警戒  
青ランプ点灯

冬はインフルエンザなどの対策に

空気が乾燥したインフルエンザなどに  
かかりやすい状態をおしらせ

**乾燥(警戒)**  
警戒 + 音声  
青ランプ点灯

ポーン 部屋が乾燥しな  
いよう心がけましょう

**乾燥(注意)**  
注意  
青ランプ点灯

※WBGT: 暑熱環境下におけるリスクの程度を判断するために用いられる指標

# Si センサーコンロ

全口センサー搭載

## が、スマート!

「Siセンサーコンロ」は全口に安全センサーを  
搭載。安心・安全機能いっぱいの頼れるSiセ  
ンサーコンロは、ついとうっかりにもしかりと対  
応します。グリルでは焼き魚はもちろんお菓子  
づくりまで、お料理がもっと楽しく、美味しく、  
簡単につくれます。また、ビルトインコンロは  
既設のコンロから簡単に取り替えられます。



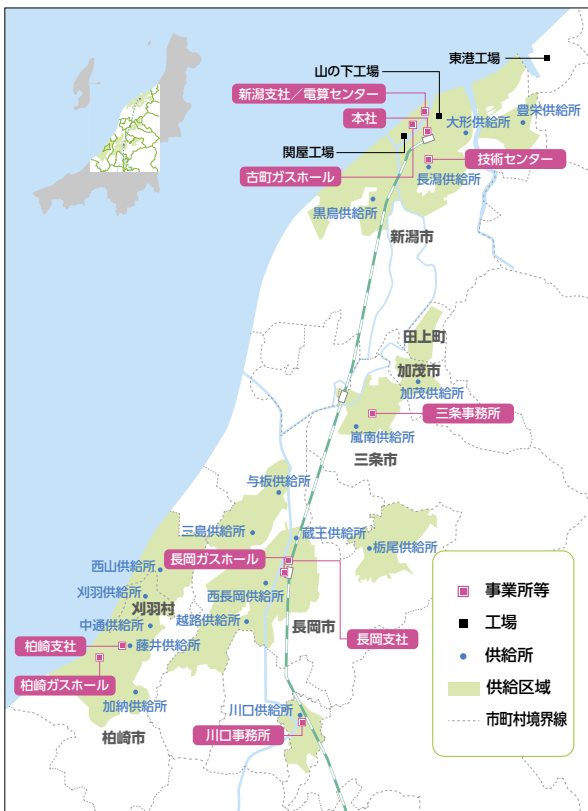
# 会社の概要 (平成30年3月31日現在)

商号 北陸瓦斯株式会社  
設立 大正2年6月2日  
資本金 24 億円  
主要な事業内容 1.都市ガスの製造、供給および販売  
2.ガス受注工事の施工  
3.ガス機器の販売  
ホームページ <http://www.hokurikugas.co.jp>

## ■事業所

本社 新潟市中央区東大通一丁目2番23号  
新潟支社 新潟市中央区附船町一丁目4401番地  
長岡支社 長岡市西神田町二丁目1番地2  
三条事務所 三条市北中1番8号  
柏崎支社 柏崎市大字藤井2098番地5

## ■事業所、工場等および供給区域



## ■取締役および監査役

(平成30年6月28日現在)

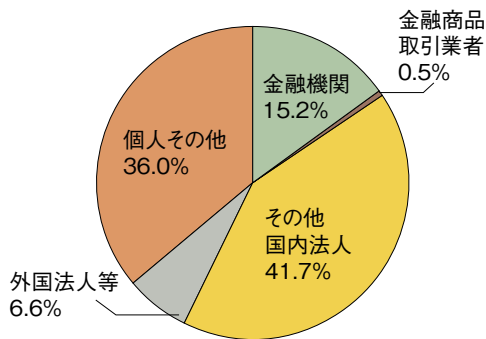
取締役会長	敦井 榮 一
取締役社長	敦井 一 友
常務取締役	平松 健 二
常務取締役	今井 康 晴
取締役	津野 徹
取締役	渡邊 義 彦
取締役	高橋 嘉津夫
取締役	森 裕 之
取締役	小林 宏 一
取締役	並木 富士雄
取締役	鶴巻 克 恕
常勤監査役	篠原 昭 博
監査役	西潟 精 一
監査役	能勢 正 敏

# 株式の状況 (平成30年3月31日現在)

## ■株主の状況

発行可能株式総数 9,600 千株  
 発行済株式の総数 4,800 千株  
 株 主 数 2,523 名

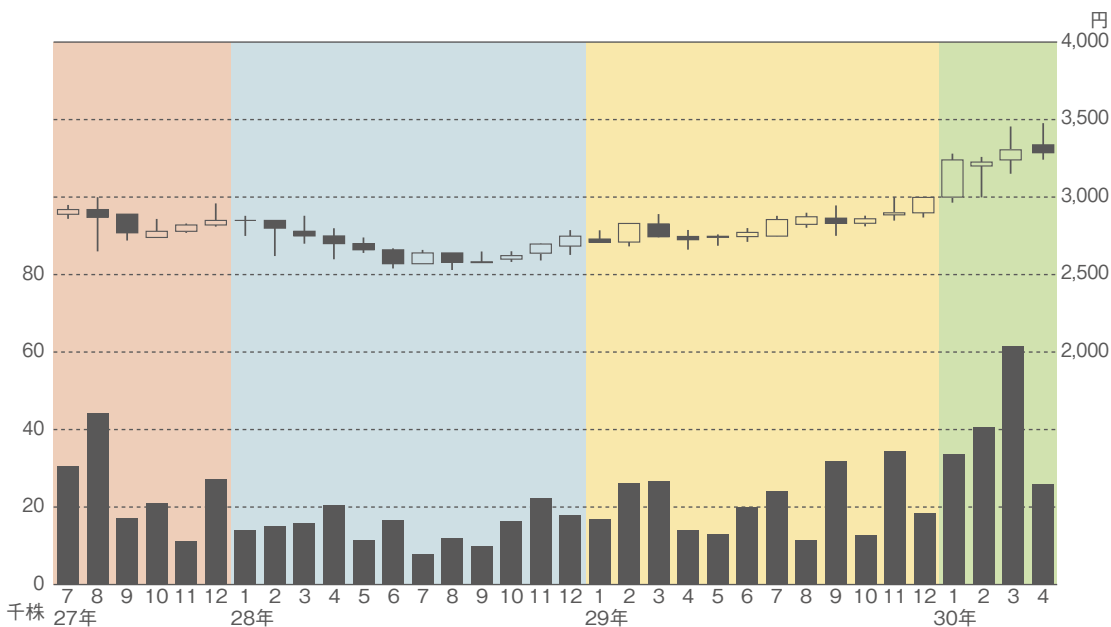
## ■所有者別株式分布状況



## ■大株主

株主名	所有株数 (千株)	持株比率 (%)
敦井産業株式会社	508	10.58
公益財団法人北陸瓦斯奨学会	347	7.24
新潟ヒューム管株式会社	261	5.45
公益財団法人敦井奨学会	225	4.70
日本マスタートラスト信託銀行 株式会社(管理信託口・79211)	160	3.34
ビー・エフ・フォー・ファイナリティー・プライド・ストック・ファンド (フロンティアオールセクターサポートフォリオ)	153	3.20
株式会社第四銀行	137	2.85
三条信用金庫	118	2.46
公益財団法人敦井コレクション	106	2.21
敦井 一友	84	1.75

## ■株価および出来高の推移



(注)平成28年9月28日付で東京証券取引所における当社株式の売買単位が変更されたことから、株価および出来高ともに期間をさかのぼって単位を調整しております。



## 株主メモ

事業年度	毎年4月1日から翌年3月31日まで	
定時株主総会	6月中	
基準日	定時株主総会の議決権	3月31日
	期末配当	3月31日
	中間配当	9月30日
単元株式数	100株	
株主名簿管理人	東京都中央区八重洲一丁目2番1号 みずほ信託銀行株式会社	

	証券会社等に口座をお持ちの場合	証券会社等に口座をお持ちでない場合 (特別口座の場合)
郵送物送付先	お取引の証券会社等になります。	〒168-8507 東京都杉並区和泉2-8-4 みずほ信託銀行 証券代行部
電話お問合せ先		フリーダイヤル 0120-288-324 (土・日・祝日を除く9:00～17:00)
各種手続お取扱店 (住所変更、株主配当金 受取り方法の変更等)		みずほ信託銀行 本店および全国各支店 みずほ証券 本店、全国各支店および営業所
未払配当金のお支払	みずほ信託銀行およびみずほ銀行の本店および全国各支店 (みずほ証券では取次のみとなります)	
ご 注 意	支払明細発行については、右の「特別口座の場合」の郵便物送付先・電話お問い合わせ先・各種手続お取扱店をご利用ください。	特別口座では、単元未満株式の買取・買増以外の株式売買はできません。証券会社等に口座を開設し、株式の振替手続を行っていただく必要があります。

### 公告方法

当社のホームページ(<http://www.hokurikugas.co.jp>)に掲載します。

ただし、事故その他やむを得ない事由によって電子公告による公告をすることができない場合は、日本経済新聞に掲載して行います。

上場金融商品取引所	東京証券取引所
証券コード	9537

### 〈上場株式配当等の支払いに関する通知書について〉

租税特別措置法の規定に基づき、株主様に支払配当金額や源泉徴収税額等を記載した支払通知書をお送りすることとなっております。つきましては、支払通知書の法定要件を満たした配当金計算書を同封しておりますので、平成30年の確定申告の添付書類としてご使用ください。

なお、配当金を株式数比例配分方式によりお受け取りの場合、源泉徴収税額の計算は証券会社等にて行われますので、平成30年の確定申告の添付書類としてご使用いただける支払通知書につきましては、お取引の証券会社等へご確認ください。

## 北陸瓦斯株式会社

新潟市中央区東大通一丁目2番23号

TEL 025-245-2211

<http://www.hokurikugas.co.jp>



※この印刷物は、環境に配慮してFSC® 認証林及び適切に管理された森林から作られたFSC® 認証紙と植物油インキを使用しています。



**Facebook**  
北陸ガス公式ページ




北陸ガス フェイスブック 検索

<https://www.facebook.com/hokurikugas/>