

【表紙】

| | |
|------------|---|
| 【提出書類】 | 有価証券報告書 |
| 【根拠条文】 | 金融商品取引法第24条第1項 |
| 【提出先】 | 関東財務局長 |
| 【提出日】 | 平成30年1月25日 |
| 【事業年度】 | 第53期（自平成28年11月1日至平成29年10月31日） |
| 【会社名】 | 株式会社力ナモト |
| 【英訳名】 | Kanamoto Co.,Ltd. |
| 【代表者の役職氏名】 | 代表取締役社長 金本 哲男 |
| 【本店の所在の場所】 | 札幌市中央区大通東3丁目1番地19 |
| 【電話番号】 | 011-209-1600 |
| 【事務連絡者氏名】 | 取締役専務執行役員経理部長兼広報室長 卯辰 伸人 |
| 【最寄りの連絡場所】 | 札幌市中央区大通東3丁目1番地19 |
| 【電話番号】 | 011-209-1600 |
| 【事務連絡者氏名】 | 取締役専務執行役員経理部長兼広報室長 卯辰 伸人 |
| 【縦覧に供する場所】 | 株式会社東京証券取引所 （東京都中央区日本橋兜町2番1号） 証券会員制法人札幌証券取引所 （札幌市中央区南1条西5丁目14番地の1） |

第一部【企業情報】

第1【企業の概況】

1【主要な経営指標等の推移】

(1) 連結経営指標等

| 回次 | 第49期 | 第50期 | 第51期 | 第52期 | 第53期 |
|-------------------------|----------|----------|----------|----------|----------|
| 決算年月 | 平成25年10月 | 平成26年10月 | 平成27年10月 | 平成28年10月 | 平成29年10月 |
| 売上高 (百万円) | 110,831 | 125,555 | 133,292 | 144,870 | 158,428 |
| 経常利益 (百万円) | 11,073 | 16,078 | 16,164 | 14,405 | 17,193 |
| 親会社株主に帰属する当期純利益 (百万円) | 5,809 | 9,299 | 9,557 | 8,098 | 10,744 |
| 包括利益 (百万円) | 7,457 | 10,164 | 9,845 | 8,818 | 11,966 |
| 純資産額 (百万円) | 56,192 | 65,513 | 71,998 | 81,434 | 91,788 |
| 総資産額 (百万円) | 169,250 | 188,491 | 202,919 | 220,836 | 227,545 |
| 1株当たり純資産額 (円) | 1,513.49 | 1,758.24 | 1,969.16 | 2,169.93 | 2,440.41 |
| 1株当たり当期純利益金額 (円) | 175.50 | 258.02 | 266.27 | 229.16 | 304.05 |
| 潜在株式調整後1株当たり当期純利益金額 (円) | - | - | - | - | - |
| 自己資本比率 (%) | 32.2 | 33.6 | 34.3 | 34.7 | 37.9 |
| 自己資本利益率 (%) | 12.3 | 15.8 | 14.4 | 11.1 | 13.2 |
| 株価収益率 (倍) | 15.08 | 15.46 | 9.21 | 11.02 | 12.19 |
| 営業活動によるキャッシュ・フロー (百万円) | 20,759 | 24,782 | 33,509 | 26,618 | 37,788 |
| 投資活動によるキャッシュ・フロー (百万円) | 1,117 | 3,374 | 4,488 | 8,940 | 4,747 |
| 財務活動によるキャッシュ・フロー (百万円) | 6,532 | 22,405 | 24,857 | 20,726 | 30,960 |
| 現金及び現金同等物の期末残高 (百万円) | 32,957 | 31,980 | 36,150 | 33,069 | 35,160 |
| 従業員数 (人) | 2,231 | 2,339 | 2,465 | 2,944 | 3,038 |

(注) 1. 売上高には、消費税等は含まれておりません。

2. 潜在株式調整後1株当たり当期純利益金額については、潜在株式が存在しないため記載しておりません。

3. 第50期から表示単位を千円単位から百万円単位に変更しましたので、従来千円単位で記載していた事項についても、百万円単位に組替え表示しております。

(2) 提出会社の経営指標等

| 回次 | 第49期 | 第50期 | 第51期 | 第52期 | 第53期 |
|-------------------------|----------|----------|----------|----------|----------|
| 決算年月 | 平成25年10月 | 平成26年10月 | 平成27年10月 | 平成28年10月 | 平成29年10月 |
| 売上高 (百万円) | 81,360 | 94,301 | 102,029 | 103,777 | 107,277 |
| 経常利益 (百万円) | 8,861 | 13,550 | 13,948 | 12,132 | 12,521 |
| 当期純利益 (百万円) | 4,916 | 8,181 | 8,344 | 6,840 | 8,553 |
| 資本金 (百万円) | 13,652 | 13,652 | 13,652 | 13,652 | 13,652 |
| 発行済株式総数 (千株) | 36,092 | 36,092 | 36,092 | 36,092 | 36,092 |
| 純資産額 (百万円) | 53,307 | 60,968 | 65,948 | 71,665 | 79,048 |
| 総資産額 (百万円) | 141,213 | 158,784 | 170,894 | 178,796 | 184,340 |
| 1株当たり純資産額 (円) | 1,479.02 | 1,691.72 | 1,866.15 | 2,027.93 | 2,236.87 |
| 1株当たり配当額 (円) | 20.00 | 35.00 | 35.00 | 45.00 | 50.00 |
| (内1株当たり中間配当額) (円) | (10.00) | (15.00) | (15.00) | (15.00) | (15.00) |
| 1株当たり当期純利益金額 (円) | 148.53 | 227.00 | 232.47 | 193.56 | 242.05 |
| 潜在株式調整後1株当たり当期純利益金額 (円) | - | - | - | - | - |
| 自己資本比率 (%) | 37.7 | 38.4 | 38.6 | 40.1 | 42.9 |
| 自己資本利益率 (%) | 10.5 | 14.3 | 13.1 | 9.9 | 11.4 |
| 株価収益率 (倍) | 17.82 | 17.58 | 10.55 | 13.05 | 15.31 |
| 配当性向 (%) | 13.5 | 15.4 | 15.1 | 23.2 | 20.7 |
| 従業員数 (人) | 1,507 | 1,583 | 1,676 | 1,789 | 1,802 |

(注) 1. 売上高には、消費税等は含まれておりません。

2. 潜在株式調整後1株当たり当期純利益金額については、潜在株式が存在しないため記載しておりません。

3. 第50期の1株当たり配当額には、会社設立50周年記念配当15円を含んでおります。

4. 第50期から表示単位を千円単位から百万円単位に変更しましたので、従来千円単位で記載していた事項についても、百万円単位に組替え表示しております。

2【沿革】

| 年月 | 事項 |
|----------|---|
| 昭和39年10月 | 北海道室蘭市に株式会社金本商店を設立、一般鋼材・製鉄原料・機械類の販売と建設用機械のレンタルを開始 |
| 昭和46年10月 | 北海道苫小牧市に苫小牧出張所（現・レンタル事業部北海道地区苫小牧営業所、鉄鋼事業部苫小牧事業所）を開設、北海道地区における店舗展開を開始 |
| 昭和47年12月 | 社名を株式会社カナモトに変更 |
| 昭和54年9月 | 青森県上北郡に八戸支店（現・八戸機械整備センター）を開設、東北地区における店舗展開を開始 |
| 昭和55年11月 | 株式額面金額500円を50円に変更するため、株式会社室蘭鋼業（本社 北海道室蘭市）と合併 |
| 昭和58年7月 | 千葉県袖ヶ浦市に千葉営業所（現・袖ヶ浦営業所）を開設、関東地区における店舗展開を開始 |
| 昭和58年9月 | 北海道苫小牧市に情報機器事業部を開設、コンピュータ・マイクロデバイス等の取り扱いを開始 |
| 昭和60年11月 | 経営戦略の要である全店オンラインネットワークが完成 |
| 平成元年9月 | 新潟県新発田市に新潟営業所（現・新発田営業所）を開設、中部地区における店舗展開を開始 |
| 平成3年6月 | 札幌証券取引所に上場 |
| 平成6年7月 | 大阪府東大阪市に大阪営業所（現・大阪東営業所）を開設、近畿地区における店舗展開を開始 |
| 平成8年3月 | 東京証券取引所市場第二部に上場 |
| 平成8年6月 | 本社機能を北海道室蘭市から札幌市中央区に移転 |
| 平成10年4月 | 東京証券取引所市場第一部銘柄に指定 |
| 平成11年7月 | (株)アシスト（現・連結子会社）の株式取得 |
| 平成12年10月 | (株)カナテック（現・連結子会社）の株式取得 |
| 平成13年11月 | 第一機械産業(株)（現・連結子会社）の株式取得 |
| 平成16年4月 | 香川県高松市に高松営業所を開設、四国地区における店舗展開を開始 |
| 平成16年9月 | (株)カンキ（現・連結子会社）の株式取得 |
| 平成19年2月 | (株)九州建産（現・連結子会社）の株式取得 |
| 平成19年6月 | 広島市安佐南区に広島営業所を開設、中国地区における店舗展開を開始 |
| 平成20年7月 | 東洋工業(株)（現・連結子会社）の株式取得 |
| 平成20年11月 | (株)K G マシナリー（現・(株)K G フローテクノ、非連結子会社）の株式取得 |
| 平成21年2月 | 中国上海市に上海米源実業有限公司（現・上海米源集团有限公司）とオリックス(株)との共同出資により、上海金和源建设工程有限公司（現・連結子会社）を設立 |
| 平成21年6月 | 中国香港に金本（香港）有限公司（現・非連結子会社）を設立 |
| 平成23年1月 | シンガポールにJP Nelson Equipment PTE.Ltd.との共同出資により、Kanamoto & JP Nelson Equipment(S) PTE.Ltd.（現・非連結子会社）を設立 |
| 平成24年6月 | ユナイテッド(株)（現・連結子会社）の株式取得 |
| 平成26年3月 | (株)K G フローテクノが中国上海市に上海可基机械(上海)有限公司（現・非連結子会社）を設立 |
| 平成26年7月 | (株)朝日レンタックス（現・関連会社）の株式取得 |
| 平成27年1月 | インドネシアに設立したPT Kanamoto Indonesia（現・非連結子会社）が営業を開始 |
| 平成27年6月 | ベトナムにFECON・HASSYUとの共同出資によりKANAMOTO FECON HASSYU CONSTRUCTION EQUIPMENT RENTAL JSC（現・非連結子会社）を設立、営業を開始 |
| 平成27年7月 | タイに設立したSIAM KANAMOTO CO.,LTD.（現・非連結子会社）が営業を開始 |
| 平成27年7月 | (有)アエワ商会（現・非連結子会社）の株式取得 |
| 平成27年10月 | Kanamoto & JP Nelson Equipment (S) PTE.Ltd.がフィリピンにKILTON INVESTMENTS HOLDINGS CO., INC.との共同出資により設立したKNK MACHINERY & EQUIPMENT CORPORATION（現・関連会社）が営業を開始 |
| 平成28年3月 | (株)ニシケン（現・連結子会社）の株式取得 |
| 平成29年7月 | タイにSK ADMINISTRATION SERVICE (THAILAND) CO., LTD.（現・非連結子会社）を設立 |
| 平成29年8月 | 東友エンジニアリング(株)（現・関連会社）及び名岐エンジニアリング(株)（現・関連会社）の株式取得 |

3【事業の内容】

当社グループは当社、連結子会社9社、非連結子会社9社、関連会社5社の計24社で構成されております。主な事業内容と当社グループ各社の位置づけは次のとおりであります。

<建設関連>

当社及び㈱ニシケン、㈱九州建産、第一機械産業㈱、㈱カンキは建設機械のレンタル・販売を行っており、㈱アシスト及び㈱朝日レンタックスは什器備品・保安用品等のレンタル・販売、㈱カナテックは仮設ユニットハウスの設計・販売、東洋工業㈱はシールド工法関連の周辺機器のレンタル・販売、ユナイト㈱は道路建設機械のレンタル・販売、道路工事施工、㈱K Gフローテクノは地盤改良工事や地下構造物建築などに利用される特殊機械のレンタル・設計製造販売、㈱エーワ商会は汎用小型建設機械のレンタル・販売、東友エンジニアリング㈱は、トンネル工事専用機材の販売、名岐エンジニアリング㈱は吹き付けコンクリートプラントの製造・レンタル・販売を行っております。

海外では、中国において上海金和源建设工程有限公司及び金本（香港）有限公司、㈱K Gフローテクノの子会社の上海可基机械(上海)有限公司、シンガポールではKanamoto & JP Nelson Equipment (S) PTE. Ltd.、インドネシアではPT Kanamoto Indonesia、タイではSIAM KANAMOTO CO., LTD.、ベトナムではKANAMOTO FECON HASSYU CONSTRUCTION EQUIPMENT RENTAL JSC、FECON UNDERGROUND CONSTRUCTION JSC、フィリピンではKNK MACHINERY&EQUIPMENT CORPORATIONがそれぞれ建設機械のレンタル・販売または、特殊な工法を用いて地下開発、地盤改良を行っております。

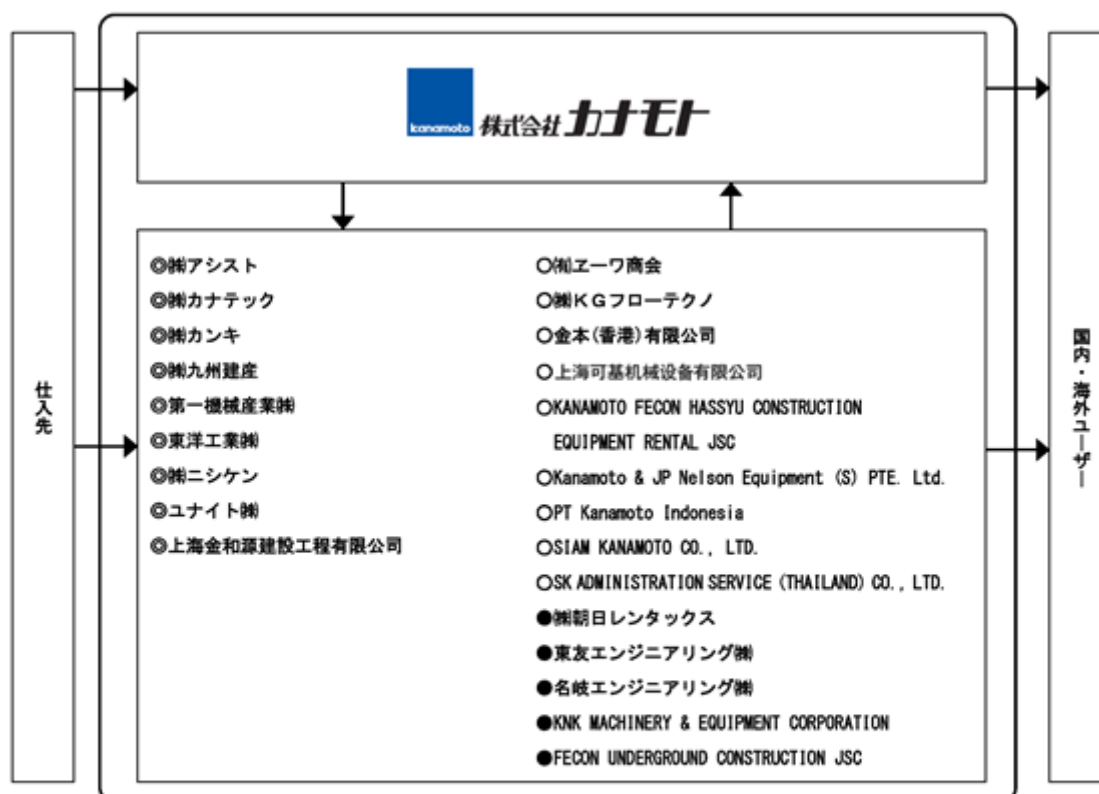
グループ各社は当社から必要に応じてレンタル用資産を借り受けております。また、当社は必要に応じて、グループ各社からレンタル用資産を借り受けて他社へレンタルを行っております。

<その他>

その他の事業では、鉄鋼関連事業、情報機器関連事業及び福祉関連事業などを行っております。

鉄鋼関連事業において、当社の鉄鋼事業部は、鉄鋼製品など建築用資材の販売を行っております。また、情報機器関連事業において、当社の情報機器事業部は、ワークステーション、PCサーバーなどのコンピュータ及び周辺機器等のレンタル・販売を行っております。福祉関連事業において、㈱ニシケンが、介護用品のレンタル・販売を行っております。

事業系統図は次のとおりであります。



(注記)

- ① 非連結子会社及び関連会社に対して持分法は適用しておりません。
- ② →はレンタル・サービスの提供、製品の販売を表します。
- ③ ①は連結子会社、②は非連結子会社、●は関連会社を表します。詳細は前述の本文をご覧ください。

4【関係会社の状況】

連結子会社

| 名称 | 住所 | 資本金 (百万円) | 主要な事業 の内容 | 議決権の 所有割合 (%) | 関係内容 |
|------------------------------|---------|--------------|--------------|---------------------|--|
| (株)アシスト | 北海道北広島市 | 136 | 建設関連 | 100.0 | 同社から什器備品等を借り受けている。 役員の兼任等.....有 |
| (株)カナテック | 札幌市中央区 | 100 | 建設関連 | 100.0 | 同社から仮設ユニットハウスを仕入れている。 役員の兼任等.....有 |
| 第一機械産業(株) | 鹿児島県鹿屋市 | 20 | 建設関連 | 100.0 | 同社の建設用機械を必要に応じ借り受けている。 役員の兼任等.....有 |
| (株)カンキ | 神戸市須磨区 | 99 | 建設関連 | 94.4 | 同社の建設用機械を必要に応じ借り受けている。 役員の兼任等.....有 |
| (株)九州建産 | 福岡市東区 | 70 | 建設関連 | 61.5 | 同社の建設用機械を必要に応じ借り受けている。 役員の兼任等.....有 |
| 東洋工業(株) | 東京都港区 | 31 | 建設関連 | 100.0 | 同社の建設用機械を必要に応じ借り受けている。 役員の兼任等.....有 |
| 上海金和源建設工程 有限公司 (注) 2、5 | 中国上海市 | 2,937 | 建設関連 | 60.0 | 役員の兼任等.....有 |
| ユナイト(株) (注) 6 | 東京都中央区 | 1,144 | 建設関連 | 66.9 | 同社の建設用機械を必要に応じ借り受けている。 役員の兼任等.....有 |
| (株)ニシケン (注) 7 | 福岡県久留米市 | 1,049 | 建設関連・ その他 | 76.7 | 同社の建設用機械を必要に応じ借り受けている。 役員の兼任等.....有 |

(注) 1. 「主要な事業の内容」欄には、セグメントの名称を記載しております。

2. 議決権の所有割合は、董事会における議決権比率であります。

3. 上記子会社は、有価証券届出書または有価証券報告書を提出しておりません。

4. 連結財務諸表に重要な影響を与えている債務超過会社はありません。

5. 特定子会社に該当しております。

6. ユナイト(株)については、売上高(連結会社相互間の内部売上高を除く。)の連結売上高に占める割合が10%を超えております。

| | | |
|----------|-----------|-----------|
| 主要な損益情報等 | (1) 売上高 | 20,456百万円 |
| | (2) 経常利益 | 1,449百万円 |
| | (3) 当期純利益 | 1,015百万円 |
| | (4) 純資産額 | 7,306百万円 |
| | (5) 総資産額 | 17,626百万円 |

7. (株)ニシケンについては、売上高(連結会社相互間の内部売上高を除く。)の連結売上高に占める割合が10%を超えております。

| | | |
|----------|-----------|-----------|
| 主要な損益情報等 | (1) 売上高 | 18,549百万円 |
| | (2) 経常利益 | 1,993百万円 |
| | (3) 当期純利益 | 1,314百万円 |
| | (4) 純資産額 | 10,615百万円 |
| | (5) 総資産額 | 21,129百万円 |

5【従業員の状況】

(1) 連結会社の状況

平成29年10月31日現在

| セグメントの名称 | 従業員数(人) |
|----------|---------|
| 建設関連 | 2,614 |
| その他 | 263 |
| 全社(共通) | 161 |
| 合計 | 3,038 |

(注) 1. 従業員数は就業人員(当社グループからグループ外への出向者は除き、グループ外から当社グループへの出向者を含む)であり、嘱託を含めておりません。

2. 全社(共通)として記載されている従業員数は、管理部門に所属しているものであります。

(2) 提出会社の状況

平成29年10月31日現在

| 従業員数(人) | 平均年齢(歳) | 平均勤続年数(年) | 平均年間給与(円) |
|---------|---------|-----------|-----------|
| 1,802 | 37.7 | 10.7 | 4,972,358 |

平成29年10月31日現在

| セグメントの名称 | 従業員数(人) |
|----------|---------|
| 建設関連 | 1,606 |
| その他 | 35 |
| 全社(共通) | 161 |
| 合計 | 1,802 |

(注) 1. 従業員数は就業人員(当社から社外への出向者は除き、社外から当社への出向者を含む)であり、嘱託を含めておりません。

2. 平均年間給与は、税込支払給与額であり、基準内賃金、時間外勤務手当等の基準外賃金及び賞与を含めております。

3. 全社(共通)として記載されている従業員数は、管理部門に所属しているものであります。

(3) 労働組合の状況

当社グループには、労働組合はありませんが、労使関係は円満に推移しております。

第2【事業の状況】

1【業績等の概要】

(1)業績

当連結会計年度におけるわが国経済は、好調な企業収益を背景に、設備投資の持ち直しや、雇用・所得環境にも明るい兆しがみられるなど、景気は緩やかな回復基調で推移しました。しかしながら、米国や欧州各国の政治情勢不安定化による経済への影響、中東・アジアの各地域における地政学的リスクなど、不確実性に留意が必要な状況が続きました。

当社グループが関連する建設業界におきましては、公共投資は底堅く推移し、民間建設投資も企業収益の改善を背景に持ち直すなど総じて堅調に推移しました。

このような状況のなか、当社グループでは、中期経営計画（2015年10月期～2017年10月期）の完遂に向け都市圏深耕による体制強化やレンタル用資産の最適な再配置と更なる稼働率向上等々の施策推進により、将来の確かな収益と安定した経営基盤の構築に努めました。

2017（平成29）年10月期の連結業績につきましては、連結売上高は1,584億28百万円（前年同期比9.4%増）となりました。利益面につきましては、営業利益は166億65百万円（同10.1%増）、経常利益は171億93百万円（同19.4%増）となりました。また、親会社株主に帰属する当期純利益は107億44百万円（同32.7%増）となりました。

セグメント別の業績は、次のとおりであります。

建設関連

当社の主力事業である建設関連におきましては、東北地区の復興需要は漸減傾向にあったものの、他の地区での需要は比較的堅調に推移し、全体として建設機械のレンタル需要は底堅い状況にありました。2016年に発生した熊本地震、鹿児島や北海道の台風災害、2017年に発生した各地の豪雨災害の復旧・復興活動の支援強化のために経営資源を集中させるなど、継続的な支援体制の構築を進めました。

なお、同事業における地域別売上高の前年同期比は、北海道地区16.7%増、東北地区7.7%減、関東甲信越地区7.5%増、西日本地区8.1%増、九州沖縄地区54.9%増でありました。前連結会計年度の第3四半期から㈱ニシケンが連結に加わったこと、また同社を含む九州地区においてシナジー効果が表れたことから、当連結会計年度における九州地区の売上高及び営業利益はともに大きく伸ばいたしました。

また、中古建機販売につきましては、適正な資産構成の維持を目的として、一定期間を経年したレンタル用資産の計画的な売却を引き続き実施しております。売上高に含まれる中古建機販売高は前年同期比9.1%増となりました。

以上の結果、建設関連事業の売上高は1,424億14百万円（前年同期比8.5%増）、営業利益は154億15百万円（同9.7%増）となりました。

その他

その他の事業につきましては、鉄鋼関連、情報通信関連ともに堅調に推移したほか、新たに㈱ニシケンにおける福祉関連事業が加わったことから、売上高は160億13百万円（前年同期比17.2%増）、営業利益は8億56百万円（同29.7%増）となりました。

(2) キャッシュ・フロー

当期末における連結ベースの現金及び現金同等物(以下「資金」という)は351億60百万円となり、前期末に比べて20億91百万円増加致しました。各キャッシュ・フローの状況は以下のとおりであります。

(営業活動によるキャッシュ・フロー)

営業活動の結果得られた資金は377億88百万円(前期比42.0%増)となりました。

これは主に、「税金等調整前当期純利益」を169億40百万円、「減価償却費」を244億28百万円、「仕入債務の増減額」を19億15百万円、「未払金の増減額」を12億76百万円それぞれ計上した一方で、「法人税等の支払額」が44億4百万円、「レンタル用資産の取得による支出」を27億31百万円計上したことが要因であります。

(投資活動によるキャッシュ・フロー)

投資活動の結果支出した資金は47億47百万円(前期は89億40百万円の支出)となりました。

これは主に、「有形固定資産の取得による支出」27億31百万円、「子会社株式の取得による支出」9億17百万円、「貸付けによる支出」7億42百万円をそれぞれ計上したことが要因であります。

(財務活動によるキャッシュ・フロー)

財務活動の結果支出した資金は309億60百万円(前期は207億26百万円の支出)となりました。

これは主に、「割賦債務の返済による支出」が225億82百万円、「長期借入金の返済による支出」が156億67百万円、「リース債務の返済による支出」が17億44百万円並びに「配当金の支払額」を15億91百万円それぞれ計上した一方で、「長期借入れによる収入」109億円計上したことが要因であります。

2【販売の状況】

販売実績

当連結会計年度の販売実績をセグメントごとに示すと、次のとおりであります。

| セグメントの名称 | 当連結会計年度 (自 平成28年11月1日 至 平成29年10月31日) | 前年同期比 (%) |
|-----------------|--|--------------|
| 建設関連(百万円) | 142,414 | 8.5 |
| その他(百万円) | 16,013 | 17.2 |
| セグメント間取引消去(百万円) | - | - |
| 合計(百万円) | 158,428 | 9.4 |

(注) 本表の金額には、消費税等は含まれておりません。

3【経営方針、経営環境及び対処すべき課題等】

文中の将来に関する事項は、当連結会計年度末現在において当社グループが判断したものであります。

(1) 経営方針

当社グループでは、「顧客の利益が我々の利益である」ことを念頭に、常に変革を求めて会社の活性化を図り、持続的に事業を推し進めることが株主をはじめとするステークホルダー全ての期待に応え、利益の拡大につながるものと考えております。そして、このことを通じ、社会に貢献できる企業集団となることを目標にグループ運営を実践しております。

(2) 経営戦略

当社グループの中長期的な経営戦略は、長期ビジョン「BULL55」で示しているとおり、リニア中央新幹線、東京五輪関連のインフラ整備や再開発事業など、大型プロジェクトが計画されている関東甲信越地区の営業基盤の拡充を積極的に推し進め、中長期的な需要見通しを踏まえた首都圏での収益強化に向け体制構築を図ってまいります。また、長期的な成長エンジンとして潜在需要の高い、ASEAN諸国を中心とした海外営業基盤の構築についても戦略的に進めます。なお、国土交通省が進めている現場の生産性向上策「i-Construction」等のイノベーション分野へも積極的に対応してまいります。一方で、事業環境の変化へも即応可能なリスク耐久力の向上のため、一層の業績管理の高度化、ガバナンス体制の強化を行い、長期にわたり持続的に成長可能な経営体制の構築に努めます。

(3) 目標とする経営指標

当社グループは、中長期的な株式価値向上に向け、各事業収益の向上に加えて資本効率の向上に取り組むことにより、ROE（自己資本利益率）10%以上の水準を維持することを目標としております。また、主力事業である建設関連は、固定資産のウエイトが高いため、自己資本比率につきましては45%以上の目標を設定し更に向上を目指してまいります。

なお、従前から当社で資産効率の重要指標としているROI（投下資本回収率）、レンタル用資産を始めとする新規設備投資の判断基準としているEBITDA+（減価償却前営業利益）も引き続き重要な指標のひとつに据えております。一方、連結売上高、連結営業利益も企業規模、収益力を表す数値であることから、これらの順調な増加が会社の成長性を示す指標として重視しております。

(4) 事業上及び財務上の対処すべき課題

当社グループの主力事業が建設関連であることから、国内建設投資の多寡によって業績が大きく左右されない事業領域、資産保有規模、資産構成を追求することにより、強靱な収益体制ときめ細かな営業体制を構築する必要があります。

人材育成と、グループ、アライアンスの強化

建機レンタル業界においては、業者間競争の激化により、この数年で一段と峻別・淘汰が進むと想定されます。建機レンタル業界の主導的企業としてふさわしい知識とスキルを持つ社員育成に努め、さらに国内、海外の事業拡大に即応した人材教育を図ります。また、事業領域、エリアの拡大にはグループ企業との連携、アライアンス企業との関係強化は必須であり、総合的な企業活力の充実に努めてまいります。

財務戦略の強化

レンタル用資産、社用設備等の投資計画を踏まえつつ、タイムリーかつ最適な資金調達を図るとともに、資産の流動化等も取り入れ、資金効率の向上を図ることで、極力、有利子負債の圧縮を推し進め、財務内容の改善に努めてまいります。

コスト削減の継続

資産導入にあたっては徹底したベンチマーク制度をとっていますが、さらに資産運用方針に基づくメンテナンスコストの適正化を実現することで資産価値の維持を図ります。

海外拠点管理の強化

海外展開の推進に合せ、営業面の強化はもちろん、資産管理、業績管理等の管理体制の強化に努めてまいります。そのための人材配置、人材育成の体制を早急に構築してまいります。

(5) 経営者の問題認識と今後の方針について

当社グループの経営陣は、事業環境及び入手可能な情報に基づき最善の経営方針を立案するよう努めてまいります。経営者の問題認識と今後の方針につきましては、上述に加え「4 事業等のリスク」に記載のとおりであります。引き続き市場動向の変化を迅速に把握し的確な経営を図ってまいります。

4【事業等のリスク】

有価証券報告書に記載した事業の状況、経理の状況等に関する事項のうち、投資者の判断に重要な影響を及ぼす可能性のある事項には、以下のようなものがあります。なお、文中における将来に関する事項は、当連結会計年度末現在において当社グループが判断したものです。

(1) 経済情勢について

当社グループの主力事業である建設関連は、官需・民需を問わず国内建設投資動向により、収益が大きく左右されます。よって、公共事業の大幅な削減、民間工事の落ち込み等が発生した場合、又は受注競争の激化によるレンタル用資産の貸出価格や運用状況の悪化によるレンタル用資産の稼働率が低下した場合には、今後の業績に影響を及ぼす可能性があります。なお、海外向け中古建機販売は売却時期によってはその時点での世界経済、為替動向にも影響を受けます。

(2) 業績の季節変動について

公共事業は、毎年4月に予算決定がなされてから実際に工事が着工されるまで概ね6ヶ月のタイムラグが生じます。したがって、当社グループの主力事業である建設関連は、每期10月頃から3月にかけて最盛期を迎え、この期間に建設機械のレンタル需要が最も大きくなるというトレンドがあります。このため当社グループの売上高及び利益は上期(11～4月の6ヶ月間)に集中する傾向があります。

(3) 金利動向について

当社グループは、レンタル用資産等の取得、営業所出店に係る設備投資需要や事業活動に係る運転資金需要に対し、内部資金を充当する他、外部から資金を調達しております。これらの外部資金については、極力金利固定化等により金利変動による影響の軽減に努めておりますが、短期間の大幅な金利変動によっては、当社グループの業績及び財務状況等に影響を及ぼす可能性があります。

(4) 債務保証について

当社グループは、関係会社の借入金、ファイナンス・リース債務及び割賦契約に基づく債務の一部に対しての債務保証契約を金融機関との間で締結しております。将来、債務保証の履行を求められる状況が発生した場合には、当社グループの業績及び財務状況等に悪影響を及ぼす可能性があります。

(5) 固定資産の減損会計について

当社グループは、「固定資産の減損に係る会計基準」を適用しております。今後の経営環境の著しい悪化等により固定資産の収益性が悪化した場合には、当社グループの業績及び財政状況等に影響を及ぼす可能性があります。

5【経営上の重要な契約等】

該当事項はありません。

6【研究開発活動】

該当事項はありません。

7【財政状態、経営成績及びキャッシュ・フローの状況の分析】

当社グループに関する財政状態、経営成績及びキャッシュ・フローの状況の分析は、原則として連結財務諸表に基づいて分析した内容であります。なお、文中における将来に関する事項は、当連結会計年度末現在において当社グループが判断したものであります。

(1) 重要な会計方針及び見積り

当社グループの連結財務諸表は、わが国において一般に公正妥当と認められている会計基準に基づき作成しております。この連結財務諸表の作成に当たって採用している重要な会計基準は「第5 経理の状況 1 連結財務諸表等(1) 連結財務諸表 連結財務諸表作成のための基本となる重要な事項」に記載されているとおりであります。

当社グループの連結財務諸表の作成において、損益及び資産の状況に影響を与える見積りは、過去の実績やその時点での情報に基づき合理的に判断しておりますが、実際の結果は見積り特有の不確実性があるため、これらの見積りと異なる場合があります。

見積り及び判断に影響を及ぼす重要な会計方針としては以下のものがあると考えております。

貸倒引当金

当社グループの保有する債権に係る損失が見込まれる場合、その損失に充てる必要額を見積り引当計上しておりますが、将来、債務者の財政状態が著しく悪化し、その支払能力が低下した場合等は、引当金の追加計上又は貸倒損失が発生する可能性があります。

投資有価証券

当社グループが保有する時価のある有価証券については、下落率等の一定の基準により、時価のない有価証券については、投資先の純資産額等による実質価値の下落率や業績予想等による回収可能性等により総合的に判断し処理しておりますが、将来、保有する株式の時価の下落や投資先の財務状況が悪化した場合には、評価損を計上する可能性があります。

繰延税金資産

当社グループは、繰延税金資産の回収可能性を評価するに際して、将来の課税所得を合理的に見積っております。繰延税金資産の回収可能性は将来の課税所得の見積りに依存しますので、その見積額が減少した場合は繰延税金資産が減額され税金費用が計上される可能性があります。

(2) 当連結会計年度の経営成績及び財政状態の分析

経営成績

当連結会計年度における経営成績の概況については、「1 業績等の概要」に記載しております。

財政状態

当連結会計年度末の総資産は2,275億45百万円と、前連結会計年度末と比べ67億8百万円増加しました。主な要因として「現金及び預金」が20億11百万円、営業活動に供する「建設機材」は19億27百万円、「投資有価証券」が15億6百万円とそれぞれ増加した一方で、「レンタル用資産」が12億84百万円減少したことによるものであります。

負債合計は1,357億56百万円となり、前連結会計年度末と比べ36億45百万円の減少となりました。これは、主に「支払手形及び買掛金」が17億87百万円、「未払法人税等」が11億94百万円とそれぞれ増加した一方で、「1年内返済予定の長期借入金」が19億22百万円、「長期借入金」が27億97百万円、「長期未払金」が17億42百万円とそれぞれ減少したことによるものであります。

純資産合計は、917億88百万円となり、前連結会計年度末と比べて103億54百万円の増加となりました。これは、主に「親会社株主に帰属する当期純利益」を107億44百万円計上した一方で、「剰余金の配当」を15億90百万円計上したことによるものであります。

(3) 経営成績に重要な影響を与える要因について

「4 事業等のリスク」に記載のとおりであります。

(4) 資本の財源及び資金の流動性についての分析

キャッシュ・フロー

営業活動によるキャッシュ・フローは、前連結会計年度に比べ111億69百万円増加し、377億88百万円の収入となりました。主な増加要因として、「法人税等の支払額」が前連結会計年度より25億66百万円減少したこと並びに、「税金等調整前当期純利益」が30億96百万円、「減価償却費」が23億31百万円、「仕入債務の増減額」が35億70百万円とそれぞれ増加した一方で、「売上債権の増減額」が11億99百万円、「建設機材の取得による支出」が5億80百万円とそれぞれ減少したこと等によります。

投資活動によるキャッシュ・フローは、前連結会計年度より41億93百万円支出が減少し、47億47百万円の支出となりました。これは主に、前連結会計年度より「投資有価証券の取得による支出」が5億61百万円、「子会社株式の取得による支出」を9億17百万円、「貸付けによる支出」が7億5百万円とそれぞれ増加した一方で、「連結の範囲の変更を伴う子会社株式の取得による支出」が当連結会計年度に発生が無かったことから58億6百万円支出が減少したこと等によります。

財務活動によるキャッシュ・フローは、前連結会計年度から102億34百万円支出が増加し、309億60百万円の支出となりました。これは主に、「長期借入れによる収入」が90億60百万円減少し、「長期借入金の返済による支出」が10億29百万円、「割賦債務の返済による支出」が12億77百万円とそれぞれ増加したこと等によります。

以上の結果、当連結会計年度末における現金及び現金同等物は、前連結会計年度末から20億91百万円増加し、351億60百万円となりました。

財務政策

レンタル用資産購入等の設備投資計画を踏まえながら、より有効かつ安価な資金調達手段を模索しており、資金調達と資金運用の多様化・効率化を図りつつ、さらには受取手形等の債権について流動化等を行うことで、資産・負債バランスの軽量化に取り組んでまいります。

第3【設備の状況】

1【設備投資等の概要】

当社グループでは、営業エリアの拡大や売上競争の激化に対処するため、建設関連事業を中心に265億84百万円の設備投資を実施しました。

主力事業である建設関連においては、適正な資産構成の維持を目的とした既存機械の更新や営業規模の拡大にともなう増強のためにレンタル用資産で240億94百万円の設備投資を実施しました。また、シェア拡大のため、営業拠点の新設、その他移転等で24億90百万円の設備投資を実施しました。

セグメントのその他においては、特に重要な設備投資はありません。

当連結会計年度完成の主要な設備としては、レンタル用資産設備及び新設営業所と付帯設備等があります。

なお、当連結会計年度において重要な設備の除却、売却等はありません。

2【主要な設備の状況】

当社グループにおける主要な設備は、次のとおりであります。

(1) 提出会社

(平成29年10月31日現在)

| 事業所名 (所在地) | セグメントの 名称 | 設備の内容 | 帳簿価額 | | | | | 従業員数 (人) | |
|---------------------------------|--------------|---------------|----------------------|----------------------|------------------------|----------------------|--------------|-------------|-------------|
| | | | レンタル用 資産 (百万円) | 建物及び 構築物 (百万円) | 機械装置及 び運搬具 (百万円) | 土地 (百万円) (面積㎡) | その他 (百万円) | | 合計 (百万円) |
| 苫小牧営業所 (北海道苫小牧市) ほか183営業所 | 建設関連 | レンタル・ 販売設備 | 51,644 | 9,078 | 748 | 27,485 (960,800) | 405 | 89,364 | 1,606 |
| 室蘭事業所 (北海道室蘭市) ほか3事業所 | その他 | レンタル・ 販売設備 | - | 16 | 2 | 20 (14,109) | 1 | 40 | 35 |
| 本社 (札幌市中央区) | 全社(共通) | 管理設備 | - | 1,111 | 51 | 4,413 (119,035) | 121 | 5,697 | 161 |

(注) 帳簿価額「その他」は、「工具、器具及び備品」及び「建設仮勘定」であります。なお、金額には消費税等を含めておりません。

(2) 国内子会社

(平成29年10月31日現在)

| 会社名 | 事業所名 (所在地) | セグメント の名称 | 設備の内容 | 帳簿価額 | | | | | 従業員数 (人) | |
|---------|---------------------|------------------|---------------|----------------------|----------------------|------------------------|----------------------|--------------|-------------|-------------|
| | | | | レンタル 用資産 (百万円) | 建物及び 構築物 (百万円) | 機械装置及 び運搬具 (百万円) | 土地 (百万円) (面積㎡) | その他 (百万円) | | 合計 (百万円) |
| ㈱アシスト | 本社兼営業所 (北海道北広島市) | 建設関連 | レンタル・ 販売設備 | 293 | 156 | 0 | - | 8 | 459 | 97 |
| ㈱カンキ | 本社兼営業所 (神戸市須磨区) | 建設関連 | レンタル・ 販売設備 | 1,303 | 112 | 4 | 0 (1,366) | 43 | 1,465 | 95 |
| ㈱九州建産 | 本社兼営業所 (福岡市東区) | 建設関連 | レンタル・ 販売設備 | 2,041 | 149 | 4 | 287 (8,350) | 8 | 2,491 | 119 |
| 第一機械産業㈱ | 本社兼営業所 (鹿児島県鹿屋市) | 建設関連 | レンタル・ 販売設備 | 2,101 | 86 | 19 | 279 (36,183) | 24 | 2,511 | 73 |
| 東洋工業㈱ | 本社兼営業所 (東京都港区) | 建設関連 | レンタル・ 販売設備 | 456 | 29 | 4 | 196 (11,888) | 1 | 688 | 28 |
| ユナイト㈱ | 本社兼営業所 (東京都中央区) | 建設関連 | レンタル・ 販売設備 | 7,403 | 1,100 | 49 | 166 (8,237) | 36 | 8,756 | 358 |
| ㈱ニシケン | 本社兼営業所 (福岡県久留米市) | 建設関 連・その 他 | レンタル・ 販売設備 | 7,990 | 1,275 | 250 | 2,773 (180,170) | 96 | 12,387 | 429 |

(注) 帳簿価額「その他」は、「工具、器具及び備品」及び「建設仮勘定」であります。なお、金額には消費税等を含めておりません。

(3) 在外子会社

(平成29年10月31日現在)

| 会社名 | 事業所名 (所在地) | セグメント の名称 | 設備の内容 | 帳簿価額 | | | | | | 従業員数 (人) |
|-------------------|-------------------|--------------|---------------|----------------------|----------------------|------------------------|----------------------|--------------|-------------|-------------|
| | | | | レンタル 用資産 (百万円) | 建物及び 構築物 (百万円) | 機械装置及 び運搬具 (百万円) | 土地 (百万円) (面積㎡) | その他 (百万円) | 合計 (百万円) | |
| 上海金和源建設 工程有限公司 | 本社兼営業所 (中国上海市) | 建設関連 | レンタル・ 販売設備 | 1,334 | - | 1 | - | 0 | 1,336 | 26 |

(注) 帳簿価額「その他」は、「工具、器具及び備品」であります。なお、金額には消費税等を含めておりません。

3【設備の新設、除却等の計画】

当社グループの設備投資については、業界動向、投資効率等を総合的に勘案して策定しております。

設備計画は原則的に連結会社各社が個別に策定していますが、計画策定に当たってはグループ内で当社を中心に調整を図っております。

当連結会計年度末における重要な設備の新設、改修は次のとおりであります。また、経常的な設備の更新による除却・売却等を除き、重要な設備の売却・除却の計画はありません。

なお、連結子会社においては重要な設備投資計画はありません。

重要な設備の新設

| 会社名 | 所在地 | セグメント の名称 | 設備の内容 | 投資予定金額 | | 資金調達方法 | 着手及び完了予定年月 | | 完成後の 増加能力 |
|-------|---------------------------------|--------------|-----------------|-------------|---------------|---------------|------------|----------|--------------|
| | | | | 総額 (百万円) | 既支払額 (百万円) | | 着手 | 完了 | |
| ㈱カナモト | 苫小牧営業所(北 海道苫小牧市)ほ か183営業所 | 建設関連 | レンタル用資産 販売設備 | 18,705 | - | 自己資金及び 借入金 | 平成29年11月 | 平成30年10月 | - |

第4【提出会社の状況】

1【株式等の状況】

(1)【株式の総数等】

【株式の総数】

| 種類 | 発行可能株式総数(株) |
|------|-------------|
| 普通株式 | 130,000,000 |
| 計 | 130,000,000 |

【発行済株式】

| 種類 | 事業年度末現在 発行数(株) (平成29年10月31日) | 提出日現在 発行数(株) (平成30年1月25日) | 上場金融商品取引所名 又は登録認可金融商品 取引業協会名 | 内容 |
|------|------------------------------------|---------------------------------|------------------------------------|--|
| 普通株式 | 36,092,241 | 36,092,241 | 東京証券取引所市場第一部 札幌証券取引所 | 権利内容に何ら限定 のない当社における 標準となる株式、単 元株式数は100株で あります。 |
| 計 | 36,092,241 | 36,092,241 | - | - |

(2)【新株予約権等の状況】

該当事項はありません。

(3)【行使価額修正条項付新株予約権付社債券等の行使状況等】

該当事項はありません。

(4)【ライツプランの内容】

該当事項はありません。

(5)【発行済株式総数、資本金等の推移】

| 年月日 | 発行済株式総数 増減数(千株) | 発行済株式総数 残高(千株) | 資本金増減額 (百万円) | 資本金残高 (百万円) | 資本準備金増減 額(百万円) | 資本準備金残高 (百万円) |
|---------------------|--------------------|-------------------|-----------------|----------------|-------------------|------------------|
| 平成25年10月9日 (注1) | 2,800 | 35,672 | 3,440 | 13,136 | 3,440 | 14,257 |
| 平成25年10月28日 (注2) | 420 | 36,092 | 516 | 13,652 | 516 | 14,773 |

(注)1. 有償一般募集 2,800千株

発行価額 2,563円

資本組入額 1,228.64円

2. 有償第三者割当(オーバーアロットメントによる売出しに関連した第三者割当増資)

420千株

発行価額 2,563円

資本組入額 1,228.64円

割当先 野村證券株式会社

(6) 【所有者別状況】

平成29年10月31日現在

| 区分 | 株式の状況(1単元の株式数100株) | | | | | | | 単元未満株式の状況(株) | |
|-------------|--------------------|---------|----------|--------|--------|------|--------|--------------|--------|
| | 政府及び地方公共団体 | 金融機関 | 金融商品取引業者 | その他の法人 | 外国法人等 | | 個人その他 | | 計 |
| | | | | | 個人以外 | 個人 | | | |
| 株主数(人) | - | 51 | 31 | 151 | 208 | 3 | 5,697 | 6,141 | - |
| 所有株式数(単元) | - | 110,335 | 10,463 | 72,386 | 86,020 | 14 | 81,537 | 360,755 | 16,741 |
| 所有株式数の割合(%) | - | 30.58 | 2.90 | 20.07 | 23.84 | 0.00 | 22.61 | 100.00 | - |

(注) 1. 自己株式753,253株は「個人その他」に7,532単元及び「単元未満株式の状況」に53株含めて記載しております。

2. 上記「その他の法人」及び「単元未満株式の状況」の欄には、証券保管振替機構名義の株式が、それぞれ42単元及び10株含まれております。

(7) 【大株主の状況】

平成29年10月31日現在

| 氏名又は名称 | 住所 | 所有株式数(千株) | 発行済株式総数に対する所有株式数の割合(%) |
|---|---|-----------|------------------------|
| 日本トラスティ・サービス信託銀行(株) | 東京都中央区晴海1-8-11 | 4,969 | 13.77 |
| オリックス(株) | 東京都港区浜松町2-4-1 | 1,628 | 4.51 |
| STATE STREET BANK AND TRUST COMPANY (常任代理人 (株)みずほ銀行決済営業部、 香港上海銀行東京支店) | ONE LINCOLN STREET, BOSTON MA USA 02111 (東京都港区港南2-15-1、東京都中央区日本橋3-11-1) | 1,470 | 4.07 |
| 日本マスタートラスト信託銀行(株) | 東京都港区浜松町2-11-3 | 1,279 | 3.54 |
| コマツ建機販売(株) | 川崎市川崎区東扇島5 | 954 | 2.64 |
| カナモトキャピタル(株) | 札幌市中央区大通東3-1-19 | 915 | 2.54 |
| (株)北海道銀行 | 札幌市中央区大通西4-1 | 888 | 2.46 |
| 東京海上日動火災保険(株) | 東京都千代田区丸の内1-2-1 | 802 | 2.22 |
| (株)北洋銀行 | 札幌市中央区大通西3-7 | 763 | 2.11 |
| デンヨー(株) | 東京都中央区日本橋堀留町2-8-5 | 625 | 1.73 |
| 計 | - | 14,297 | 39.61 |

(注) 1. 上記のほか、自己株式が753千株あります。

2. 日本トラスティ・サービス信託銀行(株)の所有株式数4,969千株及び日本マスタートラスト信託銀行(株)の1,279千株は、信託業務に係る株式であります。

3. 平成29年11月7日付で公衆の縦覧に供されている大量保有報告書(変更報告書 2)において、(株)三菱UFJフィナンシャル・グループのグループ会社4社が平成29年10月30日現在でそれぞれ以下の株式を所有している旨が記載されているものの、当社として当事業年度末現在における実質所有株式数の確認ができませんので、上記大株主の状況には含めておりません。

なお、その大量保有報告書の内容は次のとおりであります。

| 氏名又は名称 | 住所 | 保有株式等の数(株) | 株券等保有割合(%) |
|----------------------|------------------|------------|------------|
| (株)三菱東京UFJ銀行 | 東京都千代田区丸の内2-7-1 | 149,316 | 0.41 |
| 三菱UFJ信託銀行(株) | 東京都千代田区丸の内1-4-5 | 1,096,400 | 3.04 |
| 三菱UFJ国際投信(株) | 東京都千代田区有楽町1-12-1 | 183,500 | 0.51 |
| 三菱UFJモルガン・スタンレー証券(株) | 東京都千代田区丸の内2-5-2 | 993,000 | 2.75 |

(8) 【議決権の状況】
【発行済株式】

平成29年10月31日現在

| 区分 | 株式数(株) | 議決権の数(個) | 内容 |
|----------------|--------------------|----------|---------------------------|
| 無議決権株式 | - | - | - |
| 議決権制限株式(自己株式等) | - | - | - |
| 議決権制限株式(その他) | - | - | - |
| 完全議決権株式(自己株式等) | 普通株式 753,200 | - | 権利内容に何ら限定のない当社における標準となる株式 |
| 完全議決権株式(その他) | 普通株式 35,322,300 | 353,223 | 同上 |
| 単元未満株式 | 普通株式 16,741 | - | 同上 |
| 発行済株式総数 | 36,092,241 | - | - |
| 総株主の議決権 | - | 353,223 | - |

(注) 完全議決権株式(その他)には、証券保管振替機構名義の株式4,200株(議決権の数42個)が含まれております。

【自己株式等】

平成29年10月31日現在

| 所有者の氏名又は名称 | 所有者の住所 | 自己名義所有 株式数(株) | 他人名義所有 株式数(株) | 所有株式数の 合計(株) | 発行済株式総数 に対する所有株 式数の割合(%) |
|------------|-------------------------|------------------|------------------|-----------------|--------------------------------|
| (株)カナモト | 札幌市中央区大通東 3 - 1 - 19 | 753,200 | - | 753,200 | 2.09 |
| 計 | - | 753,200 | - | 753,200 | 2.09 |

(9) 【ストックオプション制度の内容】
該当事項はありません。

2【自己株式の取得等の状況】

【株式の種類等】 会社法第155条第7号に該当する普通株式の取得

(1)【株主総会決議による取得の状況】

該当事項はありません。

(2)【取締役会決議による取得の状況】

該当事項はありません。

(3)【株主総会決議又は取締役会決議に基づかないものの内容】

| 区分 | 株式数(株) | 価額の総額(円) |
|-----------------|--------|----------|
| 当事業年度における取得自己株式 | 174 | 519,950 |
| 当期間における取得自己株式 | - | - |

(注) 当期間における取得自己株式には、平成30年1月1日からこの有価証券報告書提出日までの単元未満株式の買取りによる株式は含まれておりません。

(4)【取得自己株式の処理状況及び保有状況】

| 区分 | 当事業年度 | | 当期間 | |
|-----------------------------|---------|------------|---------|------------|
| | 株式数(株) | 処分価額の総額(円) | 株式数(株) | 処分価額の総額(円) |
| 引き受ける者の募集を行った取得自己株式 | - | - | - | - |
| 消却の処分を行った取得自己株式 | - | - | - | - |
| 合併、株式交換、会社分割に係る移転を行った取得自己株式 | - | - | - | - |
| その他 (単元未満株式の売渡請求による売渡) | - | - | 70 | 197,914 |
| 保有自己株式数 | 753,253 | - | 753,183 | - |

(注) 当期間における保有自己株式には、平成30年1月1日からこの有価証券報告書提出日までの単元未満株式の買取りによる株式は含まれておりません。

3【配当政策】

当社は、株主の皆様に対する利益還元を最重要の経営課題の一つとして位置付けております。

当社は、中間配当と期末配当の年2回の剰余金の配当を行うことを基本方針としており、剰余金の配当の決定機関は、中間配当及び期末配当ともに取締役会であります。

配当政策に関しましては今後も事業環境に関わらず一定の配当を安定して行い、さらに業績に応じた利益還元を加えていきたいと考えております。その上で、財務体質の強化と将来の積極的事业展開に必要な内部留保の充実を図ることを基本方針としております。

当期2017(平成29)年10月期の期末配当は、1株当たり普通配当35円(中間は普通配当15円、年間配当50円)を取締役会で決議しております。また、内部留保金は、レンタル用資産等の設備投資の源泉として株主資本充実に充てる予定です。なお、資本政策を機動的に行えるよう自己株式買入れの体制も整えております。

当社は、「剰余金の配当等会社法第459号第1項各号に定める事項については、法令に別段の定めがある場合を除き、取締役会の決議によって定め、株主総会の決議によらないものとする。」旨を定款に定めております。

当事業年度に係る剰余金の配当は以下のとおりであります。

| 決議年月日 | 配当金の総額 (百万円) | 1株当たり配当額 (円) |
|-----------------------|-----------------|-----------------|
| 平成29年6月9日 取締役会決議 | 530 | 15.00 |
| 平成29年12月27日 取締役会決議 | 1,236 | 35.00 |

4【株価の推移】

(1)【最近5年間の事業年度別最高・最低株価】

| 回次 | 第49期 | 第50期 | 第51期 | 第52期 | 第53期 |
|-------|----------|----------|----------|----------|----------|
| 決算年月 | 平成25年10月 | 平成26年10月 | 平成27年10月 | 平成28年10月 | 平成29年10月 |
| 最高(円) | 2,862 | 4,905 | 4,125 | 3,155 | 4,140 |
| 最低(円) | 875 | 2,369 | 2,082 | 1,841 | 2,220 |

(注)最高・最低株価は、東京証券取引所市場第一部におけるものです。

(2)【最近6箇月間の月別最高・最低株価】

| 月別 | 平成29年5月 | 6月 | 7月 | 8月 | 9月 | 10月 |
|-------|---------|-------|-------|-------|-------|-------|
| 最高(円) | 3,195 | 3,895 | 4,130 | 4,140 | 3,965 | 3,870 |
| 最低(円) | 2,958 | 3,040 | 3,635 | 3,705 | 3,265 | 3,505 |

(注)最高・最低株価は、東京証券取引所市場第一部におけるものです。

5【役員の状況】

男性 20名 女性 - 名 (役員のうち女性の比率 - %)

| 役名 | 職名 | 氏名 | 生年月日 | 略歴 | 任期 | 所有株式数 (千株) |
|-------------------|--|-------|--------------|---|------|---------------|
| 代表取締役会長 | | 金本 寛中 | 昭和21年11月29日生 | 昭和48年4月 当社入社 昭和56年11月 当社取締役 平成2年1月 当社常務取締役 平成8年4月 当社代表取締役副社長 平成10年6月 当社代表取締役社長 平成12年9月 ㈱カナテック代表取締役社長 平成13年1月 当社執行役員 平成21年2月 上海金和源建设工程有限公司董事長 (現任) 平成28年11月 当社代表取締役会長(現任) 平成29年9月 カナ磨拓(中国)投資有限公司董事長 (現任) | (注)4 | 487 |
| 代表取締役社長 (執行役員) | 営業統括本部長 | 金本 哲男 | 昭和35年5月21日生 | 昭和58年1月 当社入社 平成12年9月 当社レンタル事業部関東事業部長 平成13年4月 当社執行役員 平成13年7月 当社情報機器事業部長 平成14年11月 当社レンタル事業部長 平成15年4月 当社レンタル事業部近畿中部地区担当 部長 平成16年1月 当社取締役 平成17年6月 当社営業統括本部長(現任) 平成20年7月 東洋工業㈱代表取締役社長(現任) 平成20年11月 ㈱K G マシナリー(現・㈱K G フロー テクノ)代表取締役会長(現任) 平成21年6月 金本(香港)有限公司董事長(現任) 平成23年1月 Kanamoto&JP Nelson Equipment(S) PTE.Ltd.代表取締役(現任) 平成24年4月 当社常務執行役員 平成24年6月 ユナイト㈱代表取締役会長(現任) 平成26年11月 当社副社長執行役員 平成28年11月 当社代表取締役社長(現任) 当社執行役員(現任) | (注)4 | 12 |
| 取締役 (専務執行役員) | 経理部長兼広報 室長兼情報シス テム部管掌兼事 務センター管掌 | 卯辰 伸人 | 昭和23年10月9日生 | 平成10年4月 当社入社 平成10年6月 当社経理部長(現任) 平成11年1月 当社取締役 平成13年1月 当社執行役員 平成15年1月 当社取締役(現任) 平成19年1月 当社債権管理部管掌 当社情報システム部管掌(現任) 平成20年11月 当社事務センター管掌(現任) 平成24年4月 当社常務執行役員 平成26年11月 当社専務執行役員(現任) 平成28年11月 当社広報室長(現任) | (注)4 | 8 |
| 取締役 (執行役員) | 業務部長 | 成田 仁志 | 昭和32年7月10日生 | 昭和56年11月 当社入社 平成12年1月 当社業務企画部長(現・業務部長) (現任) 平成13年1月 当社執行役員(現任) 平成16年1月 当社取締役(現任) 平成18年9月 ㈱カナテック代表取締役社長(現任) | (注)4 | 7 |

| 役名 | 職名 | 氏名 | 生年月日 | 略歴 | 任期 | 所有株式数 (千株) |
|---------------|-----------------------------------|-------|--------------|--|------|---------------|
| 取締役 (執行役員) | レンタル事業部長兼レンタル事業部北海道地区統括部長兼鉄鋼事業部管掌 | 金本 龍男 | 昭和37年2月2日生 | 平成6年4月 当社入社 平成13年4月 当社レンタル事業部近畿中部事業部長 平成15年1月 当社執行役員(現任) 平成15年4月 当社レンタル事業部東北地区担当部長 平成17年4月 当社レンタル事業部北海道地区担当部長(現・レンタル事業部北海道地区統括部長)(現任) 平成19年1月 当社取締役(現任) 平成23年11月 当社レンタル事業部北海道地区仮設部長 平成24年2月 当社レンタル事業部副事業部長 平成26年2月 当社鉄鋼事業部長 平成28年2月 当社鉄鋼事業部管掌(現任) 平成28年4月 当社レンタル事業部関東信越地区統括部長(現・レンタル事業部関東甲信越地区統括部長) 平成28年11月 当社レンタル事業部長(現任) | (注)4 | 90 |
| 取締役 (執行役員) | レンタル事業部副事業部長兼特販部長 | 平田 政一 | 昭和25年3月20日生 | 昭和50年1月 当社入社 平成9年4月 当社レンタル事業部北海道事業部副事業部長 当社北海道事業部統括工場長 平成13年1月 当社執行役員(現任) 当社レンタル事業部副事業部長(現任) 当社特販事業部長(現・特販部長)(現任) 平成13年7月 当社品質保証室長 平成17年6月 当社関連企業室長 平成18年1月 当社取締役(現任) | (注)4 | 22 |
| 取締役 (執行役員) | 総務部長兼秘書室長 | 磯野 浩之 | 昭和26年8月31日生 | 平成17年12月 当社入社 総務部長(現任) 平成18年5月 当社執行役員(現任) 平成18年11月 当社社長室長 平成19年1月 当社取締役(現任) 平成28年11月 当社秘書室長(現任) | (注)4 | 24 |
| 取締役 (執行役員) | | 長崎 学 | 昭和38年11月29日生 | 昭和61年9月 当社入社 平成17年4月 当社レンタル事業部東北地区担当部長 平成18年1月 当社執行役員(現任) 平成19年1月 当社取締役(現任) 平成22年5月 当社レンタル事業部関東地区統括部長 平成25年11月 当社レンタル事業部関東信越地区統括部長 平成27年7月 (有)エーワ商会代表取締役社長 平成28年3月 (株)ニシケン代表取締役社長(現任) 平成28年4月 当社レンタル事業部九州地区担当役員 | (注)4 | - |
| 取締役 (執行役員) | 債権管理部長 | 麻野 裕一 | 昭和30年2月22日生 | 平成12年9月 当社入社 平成15年4月 当社執行役員債権管理部長(現任) 当社法務室長 当社監査室長 平成21年1月 当社取締役(現任) | (注)4 | 2 |
| 取締役 (執行役員) | 海外事業部長兼営業統括本部長補佐 | 椋梨 直樹 | 昭和31年9月8日生 | 平成18年4月 当社入社 営業統括本部長 平成18年11月 当社営業統括本部長補佐(現任) 当社海外事業室長(現・海外事業部長)(現任) 平成19年1月 当社執行役員(現任) 平成21年1月 当社取締役(現任) | (注)4 | - |

| 役名 | 職名 | 氏名 | 生年月日 | 略歴 | 任期 | 所有株式数 (千株) |
|---------------|---|-------|--------------|--|------|---------------|
| 取締役 (執行役員) | 事業開発室長兼 営業統括本部長 補佐兼情報機器 事業部管掌兼レ ンタル事業部イ ベント営業部管 掌兼ニュープロ ダクツ室管掌 | 橋口 和典 | 昭和35年3月28日生 | 平成24年1月 当社入社 当社取締役(現任) 当社執行役員(現任) 当社営業統括本部長補佐(現任) 平成24年4月 当社情報機器事業部長 当社事業開発部長(現・事業開発室長) (現任) 平成25年11月 当社レンタル事業部イベント営業部管 掌(現任) 当社レンタル事業部ニュープロダクツ 室管掌(現任) 平成28年2月 当社情報機器事業部管掌(現任) | (注)4 | 0 |
| 取締役 | | 内藤 進 | 昭和42年7月4日生 | 平成2年4月 オリックス㈱入社 平成23年11月 同社電力事業部長 平成24年5月 同社電力事業部長 オリックス電力㈱代表取締役社長 平成25年3月 同社事業法人営業第一部長 平成28年1月 同社理事 東京営業本部副本部長 事業法人営業第一部長 平成29年1月 同社理事 東日本営業本部副本部長 (現任) オリックス・フードサプライ㈱代表取 締役社長(現任) 当社取締役(現任) | (注)4 | - |
| 取締役 | | 及川 雅之 | 昭和42年5月9日生 | 平成9年2月 オリックス㈱入社 平成18年4月 同社柏支店 支店長 平成21年3月 同社郡山支店 支店長 平成24年11月 同社静岡支店 支店長 平成29年1月 同社東日本営業本部 北海道ブロック ブロック長(現任) 当社取締役(現任) | (注)4 | - |
| 取締役 | | 米川 元樹 | 昭和21年12月22日生 | 昭和60年5月 札幌北榆病院副院長 平成8年4月 医療法人北榆会札幌北榆病院院長 平成19年4月 特定医療法人北榆会理事長 平成23年9月 社会医療法人北榆会理事長(現任) 平成28年1月 当社取締役(現任) | (注)4 | - |
| 常勤監査役 | | 金本 栄中 | 昭和24年7月26日生 | 昭和50年6月 当社入社 昭和62年3月 当社東北レンタル事業部長 当社関東レンタル事業部長 平成2年1月 当社取締役 平成8年5月 当社債権管理部長 平成13年1月 当社執行役員 平成15年1月 当社取締役 平成15年4月 当社総務部長 平成19年1月 当社常勤監査役(現任) | (注)5 | 308 |
| 常勤監査役 | | 横田 直之 | 昭和29年7月20日生 | 昭和54年4月 ㈱北洋相互銀行(現・㈱北洋銀行)入行 平成16年1月 同行道庁支店長兼道庁別館出張所長 平成18年4月 同行深川支店長 平成21年4月 同行白石中央支店長 平成23年1月 当社常勤監査役(現任) | (注)5 | - |
| 監査役 | | 橋本 昭夫 | 昭和18年2月28日生 | 昭和44年4月 日本弁護士連合会弁護士登録 昭和47年1月 橋本昭夫法律事務所(現・橋本・大川 合同法律事務所)所長(現任) 平成8年4月 札幌弁護士会会長 平成9年4月 北海道弁護士会連合会理事長 平成11年4月 日本弁護士連合会副会長 平成16年1月 当社監査役(現任) | (注)6 | 6 |

| 役名 | 職名 | 氏名 | 生年月日 | 略歴 | 任期 | 所有株式数(千株) |
|-----|----|-------|-------------|--|------|-----------|
| 監査役 | | 辻 清宏 | 昭和17年8月10日生 | 昭和36年4月 札幌国税局入局 平成11年7月 札幌国税不服審判所部長審判官 平成12年7月 札幌西税務署長 平成16年10月 榮光税理士法人入所 平成17年1月 当社監査役(現任) 平成18年7月 榮光税理士法人代表社員 平成27年8月 辻清宏税理士事務所所長(現任) | (注)5 | - |
| 監査役 | | 直井 皖 | 昭和18年11月1日生 | 昭和45年1月 監査法人池田昇一事務所(現・新日本有限責任監査法人)入所 昭和48年3月 公認会計士登録 平成19年7月 公認会計士直井事務所所長(現任) 平成21年1月 当社監査役(現任) | (注)7 | 5 |
| 監査役 | | 曾我 浩司 | 昭和30年12月7日生 | 昭和55年4月 (株)北洋相互銀行(現・(株)北洋銀行)入行 平成17年4月 同行札幌市役所支店長 平成19年5月 同行本店営業部営業部長 平成20年10月 同行苫小牧中央支店長 平成24年6月 同行監査部長 平成26年6月 同行常勤監査役(現任) 平成27年1月 当社監査役(現任) | (注)5 | - |
| 計 | | | | | | 975 |

- (注) 1. 監査役橋本昭夫、辻清宏、直井皖及び曾我浩司は、社外監査役であります。
2. 常勤監査役金本栄中は代表取締役会長金本寛中の実弟であります。
3. 取締役内藤進、及川雅之及び米川元樹は、社外取締役であります。
4. 平成30年1月25日開催の定時株主総会の終結の時から1年間
5. 平成27年1月29日開催の定時株主総会の終結の時から4年間
6. 平成28年1月28日開催の定時株主総会の終結の時から4年間
7. 平成29年1月26日開催の定時株主総会の終結の時から4年間
8. 当社では、意思決定・監督と執行の分離による取締役会の活性化のため、執行役員制度を導入しています。
- 上記のほか、執行役員は5名で情報システム部長 熊谷浩、レンタル事業部部長(株)カンキ代表取締役社長) 問谷悟、海外事業部副事業部長(PT Kanamoto Indonesia代表取締役社長) 北川健、レンタル事業部広域特需営業部長(株)K G フローテクノ代表取締役社長) 渡部純、営業企画部長 佐藤信幸で構成されています。

6【コーポレート・ガバナンスの状況等】

(1)【コーポレート・ガバナンスの状況】

コーポレート・ガバナンスに関する基本的な考え方

当社は、株主、顧客、協力会社、地域社会、社員・家族との信頼を創造して、より強固にすることが会社の持続的発展と企業価値の向上に繋がるとの経営理念のもと、事業活動を行なっております。そのために社内管理体制を整備するとともに、経営の透明性・公正性の維持向上に努め、適時情報開示と経営に対する情報のフィードバック体制を確立して、適時適切な施策を実施していくことが、当社のコーポレート・ガバナンスに関する基本的な考え方であります。

企業統治の体制

企業統治の体制の概要

当社は、有価証券報告書提出日現在、監査役6名のうち4名が社外監査役であり、そのうち3名は独立役員であります。独立性の高い社外監査役を選任することで、経営に対する監督機能を強化するとともに、監査役の機能を有効に活用することを可能としており、コーポレート・ガバナンスの充実を図っております。

また、取締役会については、当社業務に精通した11名に加え、当社の業界とは異なる経験と知識を有し、かつ独立性の高い社外取締役3名によって、迅速かつ的確な経営判断を行うことが可能であると考えております。

イ．取締役会

取締役会については、より広い見地からの意思決定の実施、業務執行の監督を図るため、有価証券報告書提出日現在、社外取締役3名を含む14名で構成しております。経営戦略・事業計画の執行及び監視に関する最高意思決定機関として「取締役会規則」に基づき、定時取締役会のほか、必要に応じて臨時取締役会を開催して、刻々と変化する経営状況にいち早く対応すべく努めております。

また、監査役及び執行役員（取締役との兼任者を除く5名）も取締役会に出席しております。

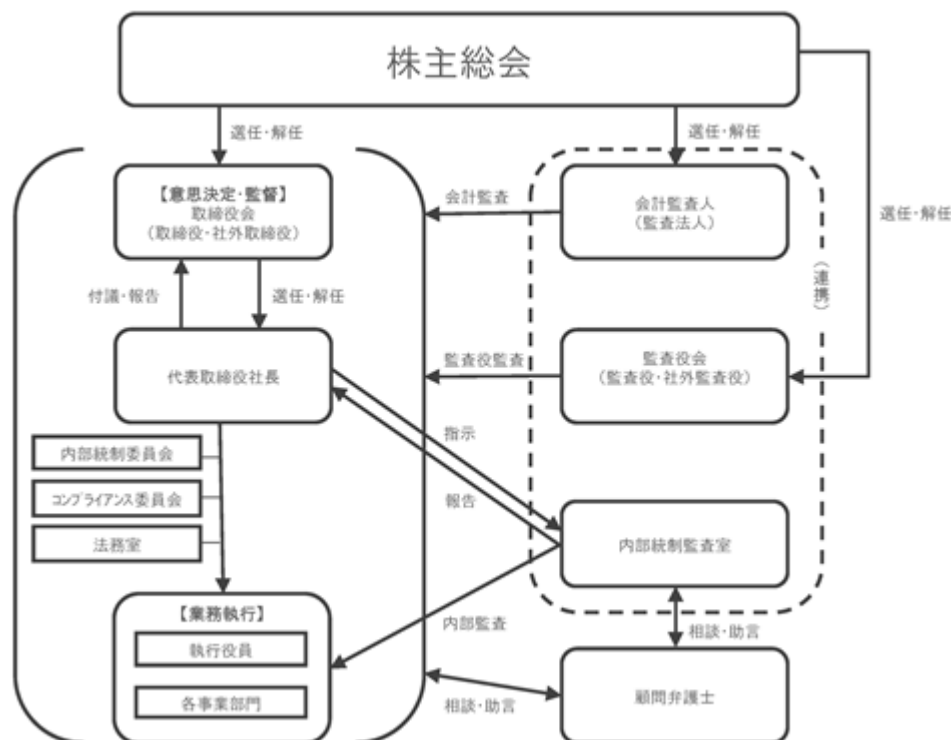
ロ．監査役会

当社は監査役会設置会社であります。有価証券報告書提出日現在、監査役会は6名（うち4名は社外監査役）で構成され、取締役の業務執行に対する監査を行うため取締役会に常時参加しているほか、日頃から経営者と情報交換を行う等適正な意見交換ができる環境を整えており、監査機能を果たしております。

ハ．執行役員制度

当社では平成13年から執行役員制度を取り入れ、業務執行責任を明確化させるとともに経営方針などトップダウンの指示通達の伝達機能を高め、会社の方針が全社員に周知される体制を整えております。また、市場環境の変化に即応した緻密な経営戦略の策定と併せて、各事業部・各関連会社の包括的管理を徹底しております。なお、有価証券報告書提出日現在、執行役員は15名（うち、取締役との兼務者が10名）で構成されております。

当社のコーポレート・ガバナンス体制図は次のとおりです。



内部統制システムの整備の状況

当社の内部統制システムとしましては、業務活動全般に関して社内手続規程や法律・法令の遵守状況、店舗の運営状況並びに連結子会社を含め財務報告に係る内部統制の運用及び有効性の評価・改善・是正を行う内部統制監査室、法務的課題に対応する法務室、社長を委員長とするコンプライアンス委員会、総務部担当取締役を委員長とする内部統制委員会をそれぞれ設置し、内部統制システムに対応した体制を整えております。

当社の内部統制システム構築の基本方針は次のとおりであります。

イ．取締役及び使用人の職務の執行が法令及び定款に適合することを確保するための体制

当社及び当社子会社は、コンプライアンスに関する規範として「倫理規程」を定め、社長を委員長とするコンプライアンス委員会の下、全社を挙げて法令・倫理規程遵守の体制を整備するとともに、当社の経営理念、社員行動基準を集約したハンドブックを全役職員に配付することでコンプライアンス精神の浸透を図っております。

また、相談・通報制度として、窓口を社内外に設置し、社員等からの相談・通報を受けた際は、問題の早期解決を図りつつ、通報者の秘密を厳守するとともに、通報者が不利益を被ることがないよう万全の体制を期しております。

なお、重要な法的課題に対しては社長直轄の組織として法務室を設置し、意思決定において適法な判断を行うことができる体制を整えております。

ロ．取締役の職務の執行に係る情報の保存及び管理に関する体制

当社は、法令及び「文書取扱規程」、「文書保存規程」に則り文書等の保存を行っております。

また、情報の管理は「内部者情報管理規程」及び「一般情報管理規程」に則り、個人情報については「個人情報保護規程」及び「個人情報保護マニュアル」に則って対応しております。

ハ．損失の危険の管理に関する規程その他の体制

当社及び当社子会社は、各部門が所管業務に付随するリスクを認識、評価する仕組みを整備し、事前に予防する体制を構築しております。各部門の権限と責任を明確にし、取締役会の下、組織横断的にリスク管理の状況を監督し、新たなリスクを発見できる体制を構築しております。

また、経営に重大な影響を及ぼす不測の事態が発生、又は発生するおそれが生じた場合は、「有事対応マニュアル（コンティンジェンシー・プラン）」に基づき適切に対応するとともに、再発防止策を講じます。

ニ．取締役の職務の執行が効率的に行われることを確保するための体制

当社及び当社子会社は、定時取締役会のほか、必要に応じて臨時取締役会を開催し、重要事項の決定、経営戦略・事業計画の執行及び監視に関する意思決定を機動的に行っております。当社の取締役会では、子会社の財務状況その他の重要事項の報告を受けております。経営計画は、次期事業年度及び中期の計画を立案し、具体的数値に基づいた全社的な目標を各部門の責任者に明示しております。各部門では部門目標を設定し、達成に向けて、進捗管理と具体的施策を実行します。

また、当社は、経営の意思決定の迅速化を図りつつ、監督責任と執行責任を明確化するため執行役員制度を導入し、各執行役員は取締役会から示された経営計画の達成を担うものとしております。取締役の任期は1年とし、変化の激しい経営環境に迅速に対応するものとしております。

ホ．会社並びにその親会社及び子会社から成る企業集団における業務の適正を確保するための体制

当社は、当社の「倫理規程」をグループ各社へ準用するよう求め、そこで規定されるコンプライアンス委員会や相談・通報制度の対象範囲をグループ企業全体に広げ、業務の適正化が行き渡るようにしております。

また、当社及び関係会社は金融商品取引法の定めに従い、良好な統制環境を保持しつつ、全社的な内部統制及び決算財務報告に係る内部統制並びに業務プロセスの統制活動を強化し、適正かつ有効な評価ができるよう内部統制システムを構築し、かつ適正な運用を行っております。なお、財務報告に係る内部統制において、各組織（者）は次の役割を確認しております。

- ・経営者は、組織のすべての活動において最終的な責任を有しており、本基本方針に基づき内部統制を整備・運用しております。

- ・取締役会は、経営者の内部統制の整備及び運用に対して監督責任を有しており、財務報告とその内部統制が確実に実行しているか経営者を監視、監督しております。

- ・監査役は、独立した立場から、財務報告とその内部統制の整備及び運用状況を監視、検証しております。

- ・内部統制監査室は、「監査規程」に則り、当社及び関係会社における財務報告に係る内部統制の有効性について経営者に代わり独立した立場で客観的に評価し、必要に応じてその改善、是正に関する提言とともに経営者並びに取締役会に報告しております。

ヘ．監査役がその職務を補助すべき使用人を置くことを求めた場合における当該使用人に関する事項

現在、監査役の職務を補助すべき使用人はおりませんが、必要があれば監査役スタッフを置くこととしております。監査役が指定する期間中は、指名された使用人への指揮権は監査役に移譲されたものとし、取締役の指揮命令は受けないものとするので、監査役の指示の実効性を確保しております。

ト．前号の使用人の取締役からの独立性に関する事項

使用人の人事（任命・異動・評定）については、監査役の同意を得るものとします。

チ．取締役及び使用人が監査役に報告をするための体制その他の監査役への報告に関する体制、その他監査役
の監査が実効的に行われることを確保するための体制

監査役は、取締役に対する監査を行うため取締役会に出席し、その他重要な意思決定や業務執行状況の
把握のため、主要な会議や委員会へも出席します。

当社及び当社子会社の取締役及び使用人は、会社に著しい損害を及ぼす恐れのある事実があることを発
見したときは、直ちに監査役に報告します。常勤監査役は、稟議書の回覧を受け、必要に応じて、取締役
及び使用人にその説明を求めることができます。監査役に報告をした者は、当該報告をしたことを理由と
して不利な取扱を受けないものとします。

また、監査役は、代表取締役と定期的に会合を持ち、会社が対処すべき課題や監査上の重要事項につい
て意見交換をします。内部統制監査室は、監査終了後すみやかに、監査の結果について、代表取締役並び
に監査役に内部統制監査報告書を提出します。

なお、監査役及び内部統制監査室は、会計監査人や弁護士など外部の専門家と、情報の交換を行うなど
連携を図っております。

リ．監査役職務の執行について生ずる費用等の処理に係る方針に関する事項

監査役職務の執行について生ずる費用の前払又は償還の手続その他の当該職務の執行について生ずる
費用又は債務の処理については、当該監査役職務の執行に必要なと認められた場合を除き、監査役
の請求により当該費用又は債務を処理しております。

ヌ．反社会的勢力の排除に向けた体制

当社は、「倫理規程」の中で、社会の秩序や安全並びに企業の健全な活動に脅威を与える反社会的勢力
や個人・団体に対しては、毅然とした態度で臨み、一切の取引や関係を遮断し、一切関わらないこととす
る旨を定め、対応部署において外部専門機関などから情報を収集するとともに、社内研修など社員教育に
努めるものとします。また、有事に際しては、所轄警察署、顧問弁護士等と連携し、組織的に反社会的勢
力からの不当要求を遮断、排除できる体制構築に努めております。

提出会社の子会社の業務の適正を確保するための体制整備の状況

当社は、グループ各社の経営管理を「関係会社運営指導規程」に基づき管理し、グループ各社から定期的に
業務執行状況、経営成績及び財政状態の報告を義務付けるとともに、必要に応じて内部統制監査室の監査を行
う事で業務の適正を確保しております。

内部監査及び監査役監査、会計監査の状況

内部監査は、内部統制監査室・監査役・会計監査人が連携して情報交換を行い、年間の監査計画に基づいて
業務活動全般に関する内部監査を行っております。実施状況については、内部統制監査室は4名体制で全営業
所に対して概ね3年に一度をめぐりに臨店監査を行い、業務の改善に向け具体的な指摘とそれに係る是正指示、
指導を行っております。なお、この1年間の監査実施拠点数は53拠点でした。また、この監査状況について
は、監査終了後すみやかに社長及び会長をはじめとする経営層、監査役、関係部門に監査報告書として提出さ
れております。

当社の監査役会は独立性の高い社外監査役3名を含む6名で構成され、当社のみならずグループ全体を監査
対象として、取締役職務の適法性及び妥当性について監査を行っております。監査役は、取締役会への出
席、個々の取締役へのヒアリング、重要書類の閲覧に加えて、当社各部門、子会社への往査及びヒアリングを
実施して、経営上の課題や重要なリスク等の把握に努めております。

会計監査につきましては、当社は新日本有限責任監査法人より会社法及び金融商品取引法に基づく会計監査
を受けております。当社の会計監査業務を執行した公認会計士は以下のとおりであります。また、当社の会計
監査に係る補助者は公認会計士が16名、その他が6名であります。

| 公認会計士の氏名等 | | 所属する監査法人名 |
|-----------|--------|-------------|
| 指定有限責任社員 | 大森 茂伸 | 新日本有限責任監査法人 |
| 業務執行社員 | 齋藤 揮誉浩 | |

(注) 継続監査年数については、全員7年以内であるため、記載を省略しております。

社外取締役及び社外監査役

当社の社外取締役3名はオリックス㈱の理事東日本営業本部副本部長兼オリックス・フードサプライ㈱代表
取締役社長及び北海道ブロック ブロック長、社会医療法人北榆会理事長であります。オリックス㈱は当社の
大株主であり、割賦契約等の取引がありますが、営業上の便宜供与はありません。また、社外監査役4名は当
社の顧問弁護士事務所に所属している弁護士、税務の専門的実務経験を有する税理士、当社の主要取引銀行の
常勤監査役及び会計の専門的実務経験を有する公認会計士であります。社外取締役、社外監査役ともに、それ
ぞれの視点で当社の業務執行に対して適宜指導指針を発していただいております。当社役員との個人的関係はあり
ません。なお、社外取締役及び社外監査役による当社株式の所有を除きます。社外取締役及び社外監査役によ
る当社株式の所有状況は「第一部 企業情報 第4 提出会社の状況 5 役員状況」に記載のとおりであり
ます。

当社は、社外取締役を選任するための独立性に関する基準及び方針を定めており、また、社外監査役の選任
にあたっては東京証券取引所の独立役員に関する判断基準等を参考にして、社外取締役3名及び社外
監査役3名について独立役員としております。

役員報酬等

イ．役員区分ごとの報酬等の総額、報酬等の種類別の総額及び対象となる役員の員数

| 役員区分 | 報酬等の総額 | 基本報酬 | 対象となる役員の員数 (人) |
|----------------------|---------|---------|-------------------|
| 取締役報酬 (社外取締役を除く。) | 100 百万円 | 100 百万円 | 12 |
| 監査役報酬 (社外監査役を除く。) | 23 百万円 | 23 百万円 | 2 |
| 社外役員 | 4 百万円 | 4 百万円 | 5 |
| 合計 | 127 百万円 | 127 百万円 | 19 |

ロ．上記のほか、使用人兼務取締役（12人）に使用人分給与（賞与も含む）128百万円を支払っております。

ハ．当社は役員の報酬等の額又はその算定方法の決定に関する方針は定めておりません。

株式の保有状況

イ．投資株式のうち保有目的が純投資目的以外の目的であるものの銘柄数及び貸借対照表計上額の合計額
42銘柄 6,481百万円

ロ．保有目的が純投資目的以外の目的である投資株式の保有区分、銘柄、株式数、貸借対照表計上額及び保有目的
前事業年度
特定投資株式

| 銘柄 | 株式数（株） | 貸借対照表計上額 (百万円) | 保有目的 |
|--------------------------------------|------------|-------------------|-----------------------|
| オリックス(株) | 1,000,000 | 1,665 | 営業活動における取引関係の維持・強化のため |
| 月島機械(株) | 533,000 | 626 | 〃 |
| エスアールジータカミヤ(株) | 888,400 | 525 | 〃 |
| AP Rentals Holdings Limited | 64,800,648 | 433 | 〃 |
| (株)北洋銀行 | 989,000 | 387 | 取引関係の維持・強化のため |
| (株)小松製作所 | 102,500 | 240 | 営業活動における取引関係の維持・強化のため |
| デンヨー(株) | 105,603 | 137 | 〃 |
| 日立建機(株) | 50,000 | 109 | 〃 |
| (株)不動テトラ | 582,000 | 107 | 〃 |
| (株)ニューテック | 165,000 | 103 | 〃 |
| JP Nelson Holdings | 2,300,000 | 90 | 〃 |
| (株)三菱UFJフィナンシャル・グループ | 161,040 | 87 | 取引関係の維持・強化のため |
| (株)鶴見製作所 | 44,525 | 68 | 営業活動における取引関係の維持・強化のため |
| 北越工業(株) | 44,294 | 30 | 〃 |
| 東京海上ホールディングス(株) | 5,250 | 21 | 取引関係の維持・強化のため |
| (株)ほくほくフィナンシャルグループ | 12,172 | 18 | 〃 |
| 日本基礎技術(株) | 35,140 | 12 | 営業活動における取引関係の維持・強化のため |
| (株)アイチコーポレーション | 14,000 | 11 | 〃 |
| (株)みずほフィナンシャルグループ | 65,800 | 11 | 取引関係の維持・強化のため |
| M S & A Dインシュアランスグループ ホールディングス(株) | 3,000 | 9 | 〃 |
| (株)ナガワ | 1,440 | 6 | 営業活動における取引関係の維持・強化のため |
| 西尾レントオール(株) | 1,756 | 5 | 〃 |
| 日特建設(株) | 4,818 | 2 | 〃 |
| 飛鳥建設(株) | 3,230 | 0 | 〃 |
| 三信建設工業(株) | 831 | 0 | 〃 |
| 日鉄住金物産(株) | 20 | 0 | 〃 |

みなし保有株式
該当事項はありません。

当事業年度
特定投資株式

| 銘柄 | 株式数(株) | 貸借対照表計上額 (百万円) | 保有目的 |
|---------------------------------------|------------|-------------------|-----------------------|
| オリックス(株) | 1,000,000 | 1,938 | 営業活動における取引関係の維持・強化のため |
| JP Nelson Holdings | 11,300,000 | 683 | " |
| エスアールジータカミヤ(株) | 888,400 | 611 | " |
| (株)小松製作所 | 102,500 | 378 | " |
| (株)北洋銀行 | 989,000 | 374 | 取引関係の維持・強化のため |
| AP Rentals Holdings Limited | 64,800,648 | 371 | 営業活動における取引関係の維持・強化のため |
| 月島機械(株) | 273,000 | 370 | " |
| デンヨー(株) | 105,603 | 200 | " |
| 日立建機(株) | 50,000 | 193 | " |
| (株)ニューテック | 165,000 | 156 | " |
| (株)三菱UFJフィナンシャル・グループ | 161,040 | 122 | 取引関係の維持・強化のため |
| (株)不動テトラ | 582,000 | 112 | 営業活動における取引関係の維持・強化のため |
| (株)鶴見製作所 | 44,895 | 86 | " |
| 北越工業(株) | 44,294 | 49 | " |
| 東京海上ホールディングス(株) | 5,250 | 25 | 取引関係の維持・強化のため |
| (株)ほくほくフィナンシャルグループ | 12,172 | 22 | " |
| 日本基礎技術(株) | 36,870 | 14 | 営業活動における取引関係の維持・強化のため |
| (株)みずほフィナンシャルグループ | 65,800 | 13 | 取引関係の維持・強化のため |
| (株)アイチコーポレーション | 14,000 | 11 | 営業活動における取引関係の維持・強化のため |
| M S & A D インシュアランスグループ ホールディングス(株) | 3,000 | 11 | 取引関係の維持・強化のため |
| 西尾レントオール(株) | 1,756 | 6 | 営業活動における取引関係の維持・強化のため |
| (株)ナガワ | 1,440 | 6 | " |
| 日特建設(株) | 5,074 | 3 | " |
| 三信建設工業(株) | 2,659 | 0 | " |
| 飛鳥建設(株) | 3,230 | 0 | " |

みなし保有株式
該当事項はありません。

八．保有目的が純投資目的である投資株式の前事業年度及び当事業年度における貸借対照表計上額の合計額並びに当事業年度における受取配当金、売却損益及び評価損益の合計額

| 区分 | 前事業年度 (百万円) | 当事業年度(百万円) | | | |
|---------|------------------|------------------|---------------|--------------|--------------|
| | 貸借対照表計上 額の合計額 | 貸借対照表計上 額の合計額 | 受取配当金の 合計額 | 売却損益の 合計額 | 評価損益の 合計額 |
| 非上場株式 | - | - | - | - | - |
| 上記以外の株式 | 119 | 62 | 3 | 44 | - |

取締役及び監査役の責任免除

当社は、会社法第426条第1項の規定により、取締役会の決議をもって同法第423条第1項の行為に関する取締役（取締役であった者を含む）及び監査役（監査役であった者を含む）の責任を法令の限度において免除することができる旨定款に定めております。これは、取締役及び監査役が職務を遂行するにあたり、その能力を十分に発揮して、期待される役割を果たしうる環境を整備することを目的とするものであります。

責任限定契約の内容の概要

当社と社外取締役及び社外監査役は、会社法第427条第1項の規定に基づき、同法第423条第1項の損害賠償責任を限定する契約を締結しております。当該契約に基づく損害賠償責任の限度額は、社外取締役、社外監査役ともに法令が規定する額としております。なお、当該責任限定が認められるのは、当該社外取締役又は社外監査役が責任の原因となった職務の遂行について善意かつ重大な過失がないときに限られます。

取締役の定数

当社の取締役は20名以内とする旨を定款に定めております。

取締役の選任の決議要件

当社は、取締役の選任決議について、議決権を行使することができる株主の議決権の3分の1以上を有する株主が出席して、その議決権の過半数をもって行う旨を定款に定めております。また取締役の選任決議は、累積投票によらない旨定款に定めております。

剰余金の配当等の決定機関

当社は、剰余金の配当等会社法第459条第1項各号に定める事項について、法令に別段の定めがある場合を除き、株主総会の決議によらず取締役会の決議により定める旨を定款に定めております。これは、剰余金の配当等を取締役会の権限とすることにより、株主への機動的な利益還元を行うことを目的とするものであります。

自己の株式の取得

当社は、自己の株式の取得について、経済情勢の変化に対応して財務政策等の経営諸施策を機動的に遂行することを可能とするために、会社法第165条第2項の規定に基づき、取締役会の決議によって市場取引等により自己の株式を取得することができる旨を定款に定めております。

株主総会の特別決議要件

当社は、会社法第309条第2項に定める株主総会の特別決議要件について、議決権を行使することができる株主の議決権の3分の1以上を有する株主が出席して、その議決権の3分の2以上をもって行う旨を定款に定めております。これは、株主総会における特別決議の定足数を緩和することにより、株主総会の円滑な運営を行うことを目的とするものであります。

(2) 【監査報酬の内容等】

【監査公認会計士等に対する報酬の内容】

| 区分 | 前連結会計年度 | | 当連結会計年度 | |
|-------|-------------------|------------------|-------------------|------------------|
| | 監査証明業務に基づく報酬(百万円) | 非監査業務に基づく報酬(百万円) | 監査証明業務に基づく報酬(百万円) | 非監査業務に基づく報酬(百万円) |
| 提出会社 | 40 | - | 39 | - |
| 連結子会社 | 5 | - | 13 | 1 |
| 計 | 45 | - | 53 | 1 |

【その他重要な報酬の内容】

(前連結会計年度)及び(当連結会計年度)

該当事項はありません。

【監査公認会計士等の提出会社に対する非監査業務の内容】

(前連結会計年度)

該当事項はありません。

(当連結会計年度)

当社の子会社が監査公認会計士等に対して報酬を支払っている非監査業務の内容としましては、公認会計士法第2条第1項の業務以外の業務として、合意された手続業務を委託し、対価を支払っております。

【監査報酬の決定方針】

該当事項はありませんが、当社の事業規模、業務の特性、監査時間等を勘案し、監査役会の同意を得て決定しております。

第5【経理の状況】

1．連結財務諸表及び財務諸表の作成方法について

- (1) 当社の連結財務諸表は、「連結財務諸表の用語、様式及び作成方法に関する規則」（昭和51年大蔵省令第28号）に基づいて作成しております。
- (2) 当社の財務諸表は、「財務諸表等の用語、様式及び作成方法に関する規則」（昭和38年大蔵省令第59号。以下、「財務諸表等規則」という。）に基づいて作成しております。

また、当社は、特例財務諸表提出会社に該当し、財務諸表等規則第127条の規定により財務諸表を作成しております。

2．監査証明について

当社は、金融商品取引法第193条の2第1項の規定に基づき、連結会計年度（自平成28年11月1日至平成29年10月31日）の連結財務諸表及び事業年度（自平成28年11月1日至平成29年10月31日）の財務諸表について、新日本有限責任監査法人による監査を受けております。

3．連結財務諸表等の適正性を確保するための特段の取組みについて

当社は、連結財務諸表等の適正性を確保するための特段の取組みを行っております。具体的には、会計基準等の内容を適切に把握し、または会計基準等の変更等についての的確に対応することができる体制を整備するため、公益財団法人財務会計基準機構に加入しております。

1【連結財務諸表等】

(1)【連結財務諸表】

【連結貸借対照表】

(単位：百万円)

| | 前連結会計年度 (平成28年10月31日) | 当連結会計年度 (平成29年10月31日) |
|-----------------|--------------------------|--------------------------|
| 資産の部 | | |
| 流動資産 | | |
| 現金及び預金 | 33,209 | 35,220 |
| 受取手形及び売掛金 | 4 36,502 | 4 37,057 |
| 電子記録債権 | 3,718 | 4,069 |
| 有価証券 | 200 | 200 |
| 商品及び製品 | 693 | 583 |
| 原材料及び貯蔵品 | 379 | 288 |
| 建設機材 | 10,265 | 12,193 |
| 繰延税金資産 | 604 | 706 |
| その他 | 1,059 | 1,237 |
| 貸倒引当金 | 689 | 784 |
| 流動資産合計 | 85,945 | 90,772 |
| 固定資産 | | |
| 有形固定資産 | | |
| レンタル用資産 | 189,549 | 198,879 |
| 減価償却累計額 | 114,596 | 125,211 |
| レンタル用資産(純額) | 74,953 | 73,668 |
| 建物及び構築物 | 31,029 | 32,910 |
| 減価償却累計額 | 18,883 | 19,801 |
| 建物及び構築物(純額) | 12,145 | 13,108 |
| 機械装置及び運搬具 | 6,999 | 7,290 |
| 減価償却累計額 | 5,963 | 6,154 |
| 機械装置及び運搬具(純額) | 1,036 | 1,136 |
| 土地 | 35,630 | 35,623 |
| その他 | 2,343 | 2,170 |
| 減価償却累計額 | 1,332 | 1,421 |
| その他(純額) | 1,011 | 749 |
| 有形固定資産合計 | 124,776 | 124,286 |
| 無形固定資産 | | |
| のれん | 628 | 486 |
| その他 | 664 | 1,110 |
| 無形固定資産合計 | 1,292 | 1,596 |
| 投資その他の資産 | | |
| 投資有価証券 | 1 6,911 | 1 8,417 |
| 繰延税金資産 | 419 | 436 |
| その他 | 2,216 | 2,308 |
| 貸倒引当金 | 406 | 272 |
| 投資損失引当金 | 320 | 0 |
| 投資その他の資産合計 | 8,821 | 10,889 |
| 固定資産合計 | 134,891 | 136,772 |
| 資産合計 | 220,836 | 227,545 |

(単位：百万円)

| | 前連結会計年度 (平成28年10月31日) | 当連結会計年度 (平成29年10月31日) |
|---------------|--------------------------|--------------------------|
| 負債の部 | | |
| 流動負債 | | |
| 支払手形及び買掛金 | 26,986 | 28,773 |
| 短期借入金 | 1,194 | 994 |
| 1年内償還予定の社債 | 40 | - |
| 1年内返済予定の長期借入金 | 13,951 | 12,029 |
| リース債務 | 1,357 | 1,048 |
| 未払法人税等 | 2,052 | 3,247 |
| 賞与引当金 | 1,091 | 1,099 |
| 未払金 | 21,079 | 21,269 |
| その他 | 2,399 | 3,060 |
| 流動負債合計 | 70,152 | 71,521 |
| 固定負債 | | |
| 長期借入金 | 26,644 | 23,846 |
| リース債務 | 2,700 | 2,017 |
| 長期未払金 | 38,870 | 37,127 |
| 役員退職慰労引当金 | 94 | 106 |
| 退職給付に係る負債 | 234 | 259 |
| 資産除去債務 | 384 | 431 |
| その他 | 321 | 444 |
| 固定負債合計 | 69,249 | 64,234 |
| 負債合計 | 139,402 | 135,756 |
| 純資産の部 | | |
| 株主資本 | | |
| 資本金 | 13,652 | 13,652 |
| 資本剰余金 | 14,916 | 14,916 |
| 利益剰余金 | 48,017 | 57,172 |
| 自己株式 | 2,129 | 2,129 |
| 株主資本合計 | 74,458 | 83,612 |
| その他の包括利益累計額 | | |
| その他有価証券評価差額金 | 2,051 | 2,538 |
| 繰延ヘッジ損益 | - | 0 |
| 為替換算調整勘定 | 164 | 85 |
| 退職給付に係る調整累計額 | 8 | 5 |
| その他の包括利益累計額合計 | 2,225 | 2,629 |
| 非支配株主持分 | 4,750 | 5,547 |
| 純資産合計 | 81,434 | 91,788 |
| 負債純資産合計 | 220,836 | 227,545 |

【連結損益計算書及び連結包括利益計算書】

【連結損益計算書】

(単位：百万円)

| | 前連結会計年度 (自 平成27年11月1日 至 平成28年10月31日) | 当連結会計年度 (自 平成28年11月1日 至 平成29年10月31日) |
|-----------------|--|--|
| 売上高 | 144,870 | 158,428 |
| 売上原価 | 101,313 | 109,863 |
| 売上総利益 | 43,556 | 48,565 |
| 販売費及び一般管理費 | 1 28,422 | 1 31,899 |
| 営業利益 | 15,134 | 16,665 |
| 営業外収益 | | |
| 受取利息 | 6 | 4 |
| 受取配当金 | 140 | 148 |
| 受取賃貸料 | 71 | 73 |
| 為替差益 | - | 253 |
| 貸倒引当金戻入額 | 47 | 31 |
| その他 | 263 | 424 |
| 営業外収益合計 | 528 | 936 |
| 営業外費用 | | |
| 支払利息 | 267 | 199 |
| 為替差損 | 493 | - |
| 投資損失引当金繰入額 | 278 | - |
| その他 | 218 | 209 |
| 営業外費用合計 | 1,257 | 409 |
| 経常利益 | 14,405 | 17,193 |
| 特別利益 | | |
| 固定資産売却益 | 2 35 | 2 21 |
| 固定資産受贈益 | - | 13 |
| 補助金収入 | 6 | 9 |
| 投資有価証券売却益 | 2 | 220 |
| 段階取得に係る差益 | 14 | - |
| 特別利益合計 | 59 | 265 |
| 特別損失 | | |
| 固定資産除売却損 | 3 164 | 3 140 |
| 減損損失 | 4 254 | 4 157 |
| 投資有価証券評価損 | 54 | - |
| 投資有価証券売却損 | 4 | - |
| 関係会社株式評価損 | 141 | 140 |
| 関係会社株式売却損 | - | 79 |
| 特別損失合計 | 620 | 518 |
| 税金等調整前当期純利益 | 13,844 | 16,940 |
| 法人税、住民税及び事業税 | 5,215 | 5,594 |
| 法人税等調整額 | 36 | 204 |
| 法人税等合計 | 5,252 | 5,389 |
| 当期純利益 | 8,591 | 11,551 |
| 非支配株主に帰属する当期純利益 | 493 | 806 |
| 親会社株主に帰属する当期純利益 | 8,098 | 10,744 |

【連結包括利益計算書】

(単位：百万円)

| | 前連結会計年度 (自 平成27年11月1日 至 平成28年10月31日) | 当連結会計年度 (自 平成28年11月1日 至 平成29年10月31日) |
|--------------|--|--|
| 当期純利益 | 8,591 | 11,551 |
| その他の包括利益 | | |
| その他有価証券評価差額金 | 93 | 498 |
| 繰延ヘッジ損益 | 0 | 0 |
| 為替換算調整勘定 | 121 | 79 |
| 退職給付に係る調整額 | 11 | 4 |
| その他の包括利益合計 | 226 | 415 |
| 包括利益 | 8,818 | 11,966 |
| (内訳) | | |
| 親会社株主に係る包括利益 | 8,323 | 11,147 |
| 非支配株主に係る包括利益 | 495 | 818 |

【連結株主資本等変動計算書】

前連結会計年度（自 平成27年11月1日 至 平成28年10月31日）

(単位：百万円)

| | 株主資本 | | | | |
|---------------------|--------|--------|--------|-------|--------|
| | 資本金 | 資本剰余金 | 利益剰余金 | 自己株式 | 株主資本合計 |
| 当期首残高 | 13,652 | 14,916 | 41,156 | 2,128 | 67,597 |
| 当期変動額 | | | | | |
| 剰余金の配当 | | | 1,236 | | 1,236 |
| 親会社株主に帰属する当期純利益 | | | 8,098 | | 8,098 |
| 自己株式の取得 | | | | 0 | 0 |
| 株主資本以外の項目の当期変動額（純額） | | | | | |
| 当期変動額合計 | - | - | 6,861 | 0 | 6,861 |
| 当期末残高 | 13,652 | 14,916 | 48,017 | 2,129 | 74,458 |

| | その他の包括利益累計額 | | | | | 非支配株主持分 | 純資産合計 |
|---------------------|--------------|---------|----------|--------------|---------------|---------|--------|
| | その他有価証券評価差額金 | 繰延ヘッジ損益 | 為替換算調整勘定 | 退職給付に係る調整累計額 | その他の包括利益累計額合計 | | |
| 当期首残高 | 1,948 | 0 | 43 | - | 1,991 | 2,409 | 71,998 |
| 当期変動額 | | | | | | | |
| 剰余金の配当 | | | | | - | | 1,236 |
| 親会社株主に帰属する当期純利益 | | | | | - | | 8,098 |
| 自己株式の取得 | | | | | - | | 0 |
| 株主資本以外の項目の当期変動額（純額） | 103 | 0 | 121 | 8 | 233 | 2,341 | 2,574 |
| 当期変動額合計 | 103 | 0 | 121 | 8 | 233 | 2,341 | 9,435 |
| 当期末残高 | 2,051 | - | 164 | 8 | 2,225 | 4,750 | 81,434 |

当連結会計年度（自 平成28年11月1日 至 平成29年10月31日）

(単位：百万円)

| | 株主資本 | | | | |
|---------------------|--------|--------|--------|-------|--------|
| | 資本金 | 資本剰余金 | 利益剰余金 | 自己株式 | 株主資本合計 |
| 当期首残高 | 13,652 | 14,916 | 48,017 | 2,129 | 74,458 |
| 当期変動額 | | | | | |
| 剰余金の配当 | | | 1,590 | | 1,590 |
| 親会社株主に帰属する当期純利益 | | | 10,744 | | 10,744 |
| 自己株式の取得 | | | | 0 | 0 |
| 株主資本以外の項目の当期変動額（純額） | | | | | |
| 当期変動額合計 | - | - | 9,154 | 0 | 9,154 |
| 当期末残高 | 13,652 | 14,916 | 57,172 | 2,129 | 83,612 |

| | その他の包括利益累計額 | | | | | 非支配株主持分 | 純資産合計 |
|---------------------|--------------|---------|----------|--------------|---------------|---------|--------|
| | その他有価証券評価差額金 | 繰延ヘッジ損益 | 為替換算調整勘定 | 退職給付に係る調整累計額 | その他の包括利益累計額合計 | | |
| 当期首残高 | 2,051 | - | 164 | 8 | 2,225 | 4,750 | 81,434 |
| 当期変動額 | | | | | | | |
| 剰余金の配当 | | | | | - | | 1,590 |
| 親会社株主に帰属する当期純利益 | | | | | - | | 10,744 |
| 自己株式の取得 | | | | | - | | 0 |
| 株主資本以外の項目の当期変動額（純額） | 486 | 0 | 79 | 3 | 404 | 796 | 1,200 |
| 当期変動額合計 | 486 | 0 | 79 | 3 | 404 | 796 | 10,354 |
| 当期末残高 | 2,538 | 0 | 85 | 5 | 2,629 | 5,547 | 91,788 |

【連結キャッシュ・フロー計算書】

(単位：百万円)

| | 前連結会計年度 (自 平成27年11月1日 至 平成28年10月31日) | 当連結会計年度 (自 平成28年11月1日 至 平成29年10月31日) |
|-------------------------|--|--|
| 営業活動によるキャッシュ・フロー | | |
| 税金等調整前当期純利益 | 13,844 | 16,940 |
| 減価償却費 | 22,097 | 24,428 |
| 減損損失 | 254 | 157 |
| のれん償却額 | 83 | 142 |
| 固定資産除売却損益（は益） | 128 | 119 |
| レンタル用資産売却に伴う原価振替額 | 840 | 994 |
| 建設機材の取得による支出 | 492 | 1,073 |
| レンタル用資産の取得による支出 | 3,034 | 2,731 |
| 投資有価証券評価損益（は益） | 54 | - |
| 投資有価証券売却損益（は益） | 2 | 220 |
| 関係会社株式評価損 | 141 | 140 |
| 関係会社株式売却損益（は益） | - | 79 |
| 貸倒引当金の増減額（は減少） | 61 | 113 |
| 投資損失引当金の増減額（は減少） | 278 | - |
| 賞与引当金の増減額（は減少） | 141 | 8 |
| 退職給付に係る負債の増減額（は減少） | 14 | 21 |
| 受取利息及び受取配当金 | 146 | 153 |
| レンタル用資産割賦購入支払利息 | 371 | 349 |
| 支払利息 | 267 | 199 |
| 為替差損益（は益） | 292 | 199 |
| 売上債権の増減額（は増加） | 390 | 808 |
| たな卸資産の増減額（は増加） | 107 | 236 |
| 仕入債務の増減額（は減少） | 1,654 | 1,915 |
| 未払金の増減額（は減少） | 1,298 | 1,276 |
| その他 | 877 | 884 |
| 小計 | 34,096 | 42,593 |
| 利息及び配当金の受取額 | 146 | 153 |
| 利息の支払額 | 653 | 553 |
| 法人税等の支払額 | 6,970 | 4,404 |
| 営業活動によるキャッシュ・フロー | 26,618 | 37,788 |

(単位：百万円)

| | 前連結会計年度 (自 平成27年11月1日 至 平成28年10月31日) | 当連結会計年度 (自 平成28年11月1日 至 平成29年10月31日) |
|----------------------------|--|--|
| 投資活動によるキャッシュ・フロー | | |
| 定期預金の預入による支出 | 0 | 560 |
| 定期預金の払戻による収入 | - | 640 |
| 有形固定資産の取得による支出 | 2,729 | 2,731 |
| 有形固定資産の売却による収入 | 38 | 31 |
| 無形固定資産の取得による支出 | 366 | 461 |
| 投資有価証券の取得による支出 | 22 | 583 |
| 投資有価証券の売却による収入 | 48 | 450 |
| 子会社株式の取得による支出 | - | 917 |
| 子会社株式の売却による収入 | - | 76 |
| 連結の範囲の変更を伴う子会社株式の取得による支出 | 5,806 | - |
| 関係会社株式の取得による支出 | - | 100 |
| 貸付けによる支出 | 37 | 742 |
| 貸付金の回収による収入 | 25 | 28 |
| その他 | 90 | 122 |
| 投資活動によるキャッシュ・フロー | 8,940 | 4,747 |
| 財務活動によるキャッシュ・フロー | | |
| 短期借入金の純増減額（は減少） | 894 | 212 |
| 社債の償還による支出 | 50 | 40 |
| 長期借入れによる収入 | 19,960 | 10,900 |
| 長期借入金の返済による支出 | 14,637 | 15,667 |
| 割賦債務の返済による支出 | 21,304 | 22,582 |
| リース債務の返済による支出 | 1,967 | 1,744 |
| 自己株式の取得による支出 | 0 | 0 |
| 子会社の自己株式の取得による支出 | 0 | 0 |
| 配当金の支払額 | 1,235 | 1,591 |
| 非支配株主への配当金の支払額 | 1 | 22 |
| 連結の範囲の変更を伴わない子会社株式の取得による支出 | 594 | - |
| 財務活動によるキャッシュ・フロー | 20,726 | 30,960 |
| 現金及び現金同等物に係る換算差額 | 33 | 10 |
| 現金及び現金同等物の増減額（は減少） | 3,080 | 2,091 |
| 現金及び現金同等物の期首残高 | 36,150 | 33,069 |
| 現金及び現金同等物の期末残高 | 1 33,069 | 1 35,160 |

【注記事項】

(連結財務諸表作成のための基本となる重要な事項)

1. 連結の範囲に関する事項

(1) 連結子会社の数 9社

連結子会社の名称

主要な連結子会社名は、「第1 企業の概況 4. 関係会社の状況」に記載しているため省略しております。

(2) 非連結子会社の名称等

(株)K Gフローテクノ

金本(香港)有限公司

Kanamoto & JP Nelson Equipment (S) PTE.Ltd.

上海可基机械(上海)有限公司

PT Kanamoto Indonesia

KANAMOTO FECON HASSYU CONSTRUCTION EQUIPMENT RENTAL JSC

(有)アーク商会

SIAM KANAMOTO CO.,LTD.

SK ADMINISTRATION SERVICE (THAILAND) CO.,LTD.

(連結の範囲から除いた理由)

非連結子会社は、いずれも小規模であり、合計の総資産、売上高、当期純損益(持分に見合う額)及び利益剰余金(持分に見合う額)等は、いずれも連結財務諸表に重要な影響を及ぼしていないためであります。

2. 持分法の適用に関する事項

(1) 持分法適用の関連会社

持分法適用の関連会社はありません。

(2) 持分法を適用していない非連結子会社及び関連会社

関連会社の数 5社

関連会社名

(株)朝日レンタックス

KNK MACHINERY & EQUIPMENT CORPORATION

東友エンジニアリング(株)

名岐エンジニアリング(株)

FECON UNDERGROUND CONSTRUCTION JSC

(持分法を適用しない理由)

非連結子会社9社及び関連会社5社は、当期純損益(持分に見合う額)及び利益剰余金(持分に見合う額)等からみて、持分法の対象から除いても連結財務諸表に及ぼす影響が軽微であり、かつ、全体としても重要性がないため持分法の適用範囲から除外しております。

3. 連結子会社の事業年度等に関する事項

連結子会社のうち、上海金和源建设工程有限公司の決算日は12月31日、その他の会社は連結決算日と一致しております。

連結財務諸表の作成に当たっては、上海金和源建设工程有限公司は9月30日現在で実施した仮決算に基づく財務諸表を使用し、連結決算日との間に生じた重要な取引については、連結上必要な調整を行っております。

4. 会計方針に関する事項

(1) 重要な資産の評価基準及び評価方法

イ. 有価証券

その他有価証券

時価のあるもの

決算日の市場価格等に基づく時価法（評価差額は全部純資産直入法により処理し、売却原価は移動平均法により算定）を採用しております。

時価のないもの

移動平均法による原価法を採用しております。

ロ. 建設機材

購入年度別原価から、定額法による減価償却費を控除した額によっております。

ハ. たな卸資産

(イ) 商品及び製品

総平均法による原価法（貸借対照表価額は収益性の低下に基づく簿価切下げの方法により算定）

(ロ) 未成工事支出金

個別法による原価法

(ハ) 原材料及び貯蔵品

最終仕入原価法（貸借対照表価額は収益性の低下に基づく簿価切下げの方法により算定）

(2) 重要な減価償却資産の減価償却の方法

イ. 有形固定資産（リース資産を除く）

レンタル用資産は定額法（一部の連結子会社については定率法）、その他の資産は定率法を採用しております。ただし、定期借地権契約による借地上の建物については、耐用年数を定期借地権の残存期間、残存価額を零とした定額法によっております。なお、一部の連結子会社については、平成10年4月1日以降取得した建設附属設備を除く建物並びに平成28年4月1日以降に取得した建物附属設備及び構築物については、定額法を採用しております。

なお主な耐用年数は次のとおりであります。

レンタル用資産 2年～17年

建物及び構築物 2年～60年

ロ. 無形固定資産（リース資産を除く）

定額法を採用しております。

なお、自社利用のソフトウェアについては、社内における利用可能期間（5年）に基づく定額法に基づいております。

ハ. リース資産

リース期間を耐用年数とし、残存価額を零とする定額法を採用しております。

(3) 重要な引当金の計上基準

イ. 貸倒引当金

売上債権等の貸倒損失に備えるために、一般債権については貸倒実績率により、貸倒懸念債権等特定の債権については個別に回収可能性を勘案し、回収不能見込額を計上しております。

ロ. 賞与引当金

従業員に対して支給する賞与の支出に充てるため、支給見込額の当連結会計年度負担額を計上しております。

ハ. 投資損失引当金

子会社株式等で減損処理の対象とはならないものについて、実質価額の下落による損失に備えるため、子会社等の経営成績及び資産内容を勘案して会社所定の基準により計上しております。

ニ. 役員退職慰労引当金

一部の連結子会社では、役員の退職慰労金の支出に備えて、内規に基づき期末要支給額を計上しております。

- (4) 退職給付に係る会計処理の方法
- イ. 退職給付見込額の期間帰属方法
退職給付債務の算定にあたり、退職給付見込額を当連結会計年度末までの期間に帰属させる方法については、期間定額基準によっております。
- ロ. 数理計算上の差異の費用処理方法
数理計算上の差異については、各連結会計年度の発生時における従業員の平均残存勤務期間以内の一定の年数(7.7年)による定額法により按分した額をそれぞれ発生の翌連結会計年度から費用処理してあります。
- ハ. 未認識数理計算上の差異の会計処理方法
未認識数理計算上の差異については、税効果を調整の上、純資産の部におけるその他の包括利益累計額の退職給付に係る調整累計額に計上してあります。
- (5) 重要な収益及び費用の計上基準
- 完成工事高及び完成工事原価の計上基準
- イ. 当連結会計年度末までの進捗部分について成果の確実性が認められる工事
工事進行基準(工事の進捗率の見積りは原価比例法)
- ロ. その他の工事
工事完成基準
- (6) 重要な外貨建の資産又は負債の本邦通貨への換算の基準
- 外貨建金銭債権債務は、連結決算日の直物為替相場により円貨に換算し、換算差額は損益として処理してあります。なお、在外子会社等の資産及び負債は、在外子会社の決算日の直物為替相場により円貨に換算し、収益及び費用は期中平均相場により円貨に換算し、換算差額は純資産の部における為替換算調整勘定及び非支配株主持分に含めて計上してあります。
- (7) 重要なヘッジ会計の方法
- イ. ヘッジ会計の方法
繰延ヘッジ処理を採用してあります。また、為替変動リスクのヘッジについて振当処理の要件を充たしている場合には振当処理を、金利スワップ取引について特例処理の条件を充たしている場合には特例処理を採用してあります。
- ロ. ヘッジ手段とヘッジ対象
ヘッジ会計を適用したヘッジ対象とヘッジ手段は以下のとおりであります。
- (イ)ヘッジ手段...為替予約
ヘッジ対象...原材料輸入による外貨建買入債務及び外貨建予定取引
- (ロ)ヘッジ手段...金利スワップ
ヘッジ対象...借入金
- ハ. ヘッジ方針
相場変動リスクを受ける資産・負債の範囲内でリスクヘッジ目的に限定してデリバティブ取引を利用しております。
- ニ. ヘッジ有効性評価の方法
ヘッジ開始時から有効性判定時点までの期間において、ヘッジ対象とヘッジ手段の相場変動の累計を比較し、両者の変動額等を基礎にして判断してあります。また、金利スワップ取引は特例処理の要件を充たしており、その判定をもって有効性の判定に代えてあります。
- (8) のれんの償却方法及び償却期間
のれんの償却については、5年間の定額法により償却を行っております。ただし、僅少なものについては発生年度に全額償却をしてあります。
- (9) 連結キャッシュ・フロー計算書における資金の範囲
手許現金、随時引き出し可能な預金及び容易に換金可能であり、かつ、価値の変動について僅少なりリスクが負わない取得日から3ヶ月以内に償還期限の到来する短期投資からなっております。
- (10) その他連結財務諸表作成のための重要な事項
- 消費税等の会計処理
消費税及び地方消費税の会計処理は税抜方式によっており、控除対象外消費税及び地方消費税は、当連結会計年度の費用として処理してあります。

(表示方法の変更)

(連結損益計算書)

前連結会計年度において区分掲記していた営業外収益の「受取保険金」及び「受取報奨金」、営業外費用の「手形売却損」は、営業外収益及び営業外費用の総額の100分の10をそれぞれ下回ったため、当連結会計年度より営業外収益の「その他」及び営業外費用の「その他」にそれぞれ含めて表示しています。これらの表示方法の変更を反映させるため、前連結会計年度の連結財務諸表の組替えを行っています。

この結果、前連結会計年度の連結損益計算書において、営業外収益の「受取保険金」29百万円、「受取報奨金」10百万円及び「その他」222百万円は、「その他」263百万円、営業外損失の「手形売却損」11百万円及び「その他」206百万円は「その他」218百万円として、それぞれ組み替えています。

(会計上の見積りの変更)

(耐用年数の変更)

連結子会社である㈱ニシケンは、当連結会計年度よりレンタル用資産の耐用年数を変更しております。

この変更は、㈱ニシケンが連結子会社となったことを契機に、同種かつ同一条件下で使用されるレンタル用資産について、経済的耐用年数、設備の修繕、更新サイクル等を総合的に勘案し、グループ内での耐用年数に統一を図るものであります。

この変更により、従来の方によった場合と比べ、当連結会計年度の営業利益、経常利益、税金等調整前当期純利益はそれぞれ123百万円減少しております。

なお、セグメント情報に与える影響は、当該個所に記載しております。

(追加情報)

(繰延税金資産の回収可能性に関する適用指針の適用)

「繰延税金資産の回収可能性に関する適用指針」(企業会計基準適用指針第26号 平成28年3月28日)を当連結会計年度から適用しております。

(連結貸借対照表関係)

1 非連結子会社及び関連会社に対するものは、次のとおりであります。

| | 前連結会計年度 (平成28年10月31日) | 当連結会計年度 (平成29年10月31日) |
|------------|--------------------------|--------------------------|
| 投資有価証券(株式) | 1,002百万円 | 1,471百万円 |

2 保証債務

| | 前連結会計年度 (平成28年10月31日) | 当連結会計年度 (平成29年10月31日) |
|--|----------------------------|----------------------------|
| 従業員の銀行借入に対する連帯保証(㈱北洋銀行) | 23百万円 | 15百万円 |
| 非連結子会社(金本(香港)有限公司)の借入債務に対する債務保証 | 13,125千HKD (177百万円) | 3,795千HKD (55百万円) |
| 非連結子会社(金本(香港)有限公司)のファイナンス・リース債務に対する債務保証 | 7,971千HKD (107百万円) | 6,110千HKD (88百万円) |
| 非連結子会社(Kanamoto&JP Nelson)の割賦支払に対する債務保証 | 1,339千SGD (100百万円) | -千SGD (-百万円) |
| 非連結子会社(Kanamoto&JP Nelson)のファイナンス・リース債務に対する債務保証 | 32千SGD (2百万円) | 25千SGD (2百万円) |
| 非連結子会社(Kanamoto&JP Nelson)の借入債務に対する債務保証 | -千SGD (-百万円) | 248千SGD (20百万円) |
| 関連会社(SIAM KANAMOTO)の借入債務に対する債務保証 | 65,625千THB (196百万円) | -千THB (-百万円) |
| 非連結子会社(SIAM KANAMOTO)の借入債務に対する債務保証 | -千THB (-百万円) | 48,125千THB (164百万円) |
| 関連会社(SIAM KANAMOTO)のファイナンス・リース債務に対する債務保証 | 108,715千THB (325百万円) | -千THB (-百万円) |
| 非連結子会社(SIAM KANAMOTO)のファイナンス・リース債務に対する債務保証 | -千THB (-百万円) | 78,913千THB (269百万円) |
| 非連結子会社(PT Kanamoto Indonesia)の借入債務に対する債務保証 | 20,500,000千IDR (164百万円) | 14,085,061千IDR (118百万円) |
| 非連結子会社(PT Kanamoto Indonesia)の借入債務に対する債務保証 | 250千USD (26百万円) | -千USD (-百万円) |
| 非連結子会社(PT Kanamoto Indonesia)のファイナンス・リース債務に対する債務保証 | 943,586千IDR (7百万円) | 761,136千IDR (6百万円) |
| 非連結子会社(KANAMOTO FECON HASSYU JSC)の借入債務に対する債務保証 | 1,455千USD (152百万円) | 1,067千USD (120百万円) |
| 計 | 1,283百万円 | 861百万円 |

(HKD:香港ドル、USD:アメリカドル、SGD:シンガポールドル、THB:タイバーツ、IDR:インドネシアルピア)

3 受取手形割引高

| | 前連結会計年度 (平成28年10月31日) | 当連結会計年度 (平成29年10月31日) |
|---------|--------------------------|--------------------------|
| 受取手形割引高 | 132百万円 | 121百万円 |

4 債権譲渡契約に基づく債権流動化

| | 前連結会計年度 (平成28年10月31日) | 当連結会計年度 (平成29年10月31日) |
|------|--------------------------|--------------------------|
| 受取手形 | 2,927百万円 | 2,976百万円 |

受取手形の譲渡残高のうち、遡及権の及ぶものは次のとおりです。

| | 前連結会計年度 (平成28年10月31日) | 当連結会計年度 (平成29年10月31日) |
|------|--------------------------|--------------------------|
| 受取手形 | 597百万円 | 841百万円 |

(連結損益計算書関係)

1 販売費及び一般管理費のうち主要な費目及び金額は次のとおりであります。

| | 前連結会計年度 | 当連結会計年度 |
|--------------|---------------------------------|---------------------------------|
| | (自 平成27年11月1日 至 平成28年10月31日) | (自 平成28年11月1日 至 平成29年10月31日) |
| 従業員給料手当 | 11,911百万円 | 13,232百万円 |
| 減価償却費 | 1,465百万円 | 1,705百万円 |
| 賃借料 | 3,105百万円 | 3,341百万円 |
| 貸倒引当金繰入額 | 90百万円 | 137百万円 |
| 賞与引当金繰入額 | 1,030百万円 | 1,098百万円 |
| 役員退職慰労引当金繰入額 | 6百万円 | 11百万円 |
| 退職給付費用 | 443百万円 | 475百万円 |
| のれん償却額 | 83百万円 | 142百万円 |

2 固定資産売却益の内訳は次のとおりであります。

| | 前連結会計年度 | 当連結会計年度 |
|-----------|---------------------------------|---------------------------------|
| | (自 平成27年11月1日 至 平成28年10月31日) | (自 平成28年11月1日 至 平成29年10月31日) |
| 建物及び構築物 | 0百万円 | 0百万円 |
| 機械装置及び運搬具 | 21百万円 | 19百万円 |
| 土地 | - 百万円 | 0百万円 |
| その他 | 14百万円 | 1百万円 |
| 計 | 35百万円 | 21百万円 |

3 固定資産除売却損の内訳は次のとおりであります。

| | 前連結会計年度 | 当連結会計年度 |
|-------------|---------------------------------|---------------------------------|
| | (自 平成27年11月1日 至 平成28年10月31日) | (自 平成28年11月1日 至 平成29年10月31日) |
| (固定資産売却損) | | |
| 機械装置及び運搬具 | 0百万円 | 0百万円 |
| その他 | - 百万円 | 0百万円 |
| (固定資産除却損) | | |
| レンタル用資産 | 45百万円 | 48百万円 |
| 建物及び構築物 | 77百万円 | 64百万円 |
| 機械装置及び運搬具 | 3百万円 | 4百万円 |
| 土地 | 0百万円 | 0百万円 |
| その他(有形固定資産) | 38百万円 | 23百万円 |
| 計 | 164百万円 | 140百万円 |

4 減損損失

当社グループは以下の資産グループについて減損損失を計上しました。

前連結会計年度（自 平成27年11月1日 至 平成28年10月31日）

| 場所 | 用途 | 種類 |
|-------|-------|---------|
| 中国上海市 | 事業用資産 | レンタル用資産 |

当社グループの減損会計適用に当たってのグルーピングは、セグメント及び継続的に損益の把握を実施している地域ごとに区分したブロックを基礎としております。また、遊休資産については独立したキャッシュ・フローを生み出す単位としてそれぞれグルーピングしております。

当連結会計年度において、事業に供している資産について資産価値が帳簿価額に対して下落しているため、回収可能価額まで帳簿価額を減額し、当該減少額を減損損失（254百万円）として特別損失に計上しました。その内訳は、レンタル用資産254百万円であります。

なお、レンタル用資産の回収可能価額は正味売却価額により測定し、見積り評価額によって算定しております。

当連結会計年度（自 平成28年11月1日 至 平成29年10月31日）

| 場所 | 用途 | 種類 |
|---------|-------|-----------------------|
| 中国上海市 | 事業用資産 | レンタル用資産 |
| 佐賀県三養基郡 | 事業用資産 | 建物及び構築物、機械装置及び運搬具、その他 |

当社グループの減損会計適用に当たってのグルーピングは、セグメント及び継続的に損益の把握を実施している地域ごとに区分したブロックを基礎としております。また、遊休資産については独立したキャッシュ・フローを生み出す単位としてそれぞれグルーピングしております。

当連結会計年度において、事業に供している資産について資産価値が帳簿価額に対して下落しているため、回収可能価額まで帳簿価額を減額し、当該減少額を減損損失（157百万円）として特別損失に計上しました。その内訳は、レンタル用資産128百万円、建物及び構築物28百万円、機械装置及び運搬具0百万円、その他が0百万円であります。

なお、回収可能価額は正味売却価額により測定し、見積り評価額によって算定しております。

（連結包括利益計算書関係）

その他の包括利益に係る組替調整額及び税効果額

| | 前連結会計年度 (自 平成27年11月1日 至 平成28年10月31日) | 当連結会計年度 (自 平成28年11月1日 至 平成29年10月31日) |
|---------------|--|--|
| その他有価証券評価差額金： | | |
| 当期発生額 | 27百万円 | 948百万円 |
| 組替調整額 | 39百万円 | 230百万円 |
| 税効果調整前 | 67百万円 | 718百万円 |
| 税効果額 | 26百万円 | 219百万円 |
| その他有価証券評価差額金 | 93百万円 | 498百万円 |
| 繰延ヘッジ損益： | | |
| 当期発生額 | 0百万円 | 0百万円 |
| 組替調整額 | - 百万円 | - 百万円 |
| 税効果調整前 | 0百万円 | 0百万円 |
| 税効果額 | - 百万円 | - 百万円 |
| 繰延ヘッジ損益 | 0百万円 | 0百万円 |
| 為替換算調整勘定： | | |
| 当期発生額 | 121百万円 | 79百万円 |
| 退職給付に係る調整額： | | |
| 当期発生額 | 16百万円 | 4百万円 |
| 組替調整額 | - 百万円 | 2百万円 |
| 税効果調整前 | 16百万円 | 6百万円 |
| 税効果額 | 4百万円 | 2百万円 |
| 退職給付に係る調整額 | 11百万円 | 4百万円 |
| その他の包括利益合計 | 226百万円 | 415百万円 |

(連結株主資本等変動計算書関係)

前連結会計年度(自 平成27年11月1日 至 平成28年10月31日)

1. 発行済株式の種類及び総数並びに自己株式の種類及び株式数に関する事項

| | 当連結会計年度期 首株式数(千株) | 当連結会計年度増 加株式数(千株) | 当連結会計年度減 少株式数(千株) | 当連結会計年度末 株式数(千株) |
|---------|----------------------|----------------------|----------------------|---------------------|
| 発行済株式 | | | | |
| 普通株式 | 36,092 | - | - | 36,092 |
| 合計 | 36,092 | - | - | 36,092 |
| 自己株式 | | | | |
| 普通株式(注) | 752 | 0 | - | 753 |
| 合計 | 752 | 0 | - | 753 |

(注) 普通株式の自己株式の株式数の増加0千株は、単元未満株式の買取りによる増加0千株であります。

2. 新株予約権及び自己新株予約権に関する事項

該当事項はありません。

3. 配当に関する事項

(1) 配当金支払額

| 決議 | 株式の種類 | 配当金の総額 (百万円) | 1株当たり 配当額(円) | 基準日 | 効力発生日 |
|---------------------|-------|-----------------|-----------------|-------------|------------|
| 平成27年12月25日 取締役会 | 普通株式 | 706 | 20.00 | 平成27年10月31日 | 平成28年1月29日 |
| 平成28年6月10日 取締役会 | 普通株式 | 530 | 15.00 | 平成28年4月30日 | 平成28年7月5日 |

(2) 基準日が当連結会計年度に属する配当のうち、配当の効力発生日が翌連結会計年度となるもの

| 決議 | 株式の種類 | 配当金の総額 (百万円) | 配当の原資 | 1株当たり 配当額(円) | 基準日 | 効力発生日 |
|---------------------|-------|-----------------|-------|-----------------|-------------|------------|
| 平成28年12月27日 取締役会 | 普通株式 | 1,060 | 利益剰余金 | 30.00 | 平成28年10月31日 | 平成29年1月27日 |

当連結会計年度(自 平成28年11月1日 至 平成29年10月31日)

1. 発行済株式の種類及び総数並びに自己株式の種類及び株式数に関する事項

| | 当連結会計年度期 首株式数(千株) | 当連結会計年度増 加株式数(千株) | 当連結会計年度減 少株式数(千株) | 当連結会計年度末 株式数(千株) |
|---------|----------------------|----------------------|----------------------|---------------------|
| 発行済株式 | | | | |
| 普通株式 | 36,092 | - | - | 36,092 |
| 合計 | 36,092 | - | - | 36,092 |
| 自己株式 | | | | |
| 普通株式(注) | 753 | 0 | - | 753 |
| 合計 | 753 | 0 | - | 753 |

(注) 普通株式の自己株式の株式数の増加0千株は、単元未満株式の買取りによる増加0千株であります。

2. 新株予約権及び自己新株予約権に関する事項

該当事項はありません。

3. 配当に関する事項

(1) 配当金支払額

| 決議 | 株式の種類 | 配当金の総額 (百万円) | 1株当たり 配当額(円) | 基準日 | 効力発生日 |
|---------------------|-------|-----------------|-----------------|-------------|------------|
| 平成28年12月27日 取締役会 | 普通株式 | 1,060 | 30.00 | 平成28年10月31日 | 平成29年1月27日 |
| 平成29年6月9日 取締役会 | 普通株式 | 530 | 15.00 | 平成29年4月30日 | 平成29年7月5日 |

(2) 基準日が当連結会計年度に属する配当のうち、配当の効力発生日が翌連結会計年度となるもの

| 決議 | 株式の種類 | 配当金の総額 (百万円) | 配当の原資 | 1株当たり 配当額(円) | 基準日 | 効力発生日 |
|---------------------|-------|-----------------|-------|-----------------|-------------|------------|
| 平成29年12月27日 取締役会 | 普通株式 | 1,236 | 利益剰余金 | 35.00 | 平成29年10月31日 | 平成30年1月26日 |

(連結キャッシュ・フロー計算書関係)

1. 現金及び現金同等物の期末残高と連結貸借対照表に掲記されている科目の金額との関係

| | 前連結会計年度 (自 平成27年11月1日 至 平成28年10月31日) | 当連結会計年度 (自 平成28年11月1日 至 平成29年10月31日) |
|------------------|--|--|
| 現金及び預金勘定 | 33,209百万円 | 35,220百万円 |
| 預入期間が3ヶ月を超える定期預金 | 340百万円 | 260百万円 |
| 有価証券 | 200百万円 | 200百万円 |
| 現金及び現金同等物 | 33,069百万円 | 35,160百万円 |

2. 重要な非資金取引の内容

(1) 新たに計上した割賦取引に係る資産及び債務の額、リース取引に係る資産及び債務の額

| | 前連結会計年度 (自 平成27年11月1日 至 平成28年10月31日) | 当連結会計年度 (自 平成28年11月1日 至 平成29年10月31日) |
|------------------|--|--|
| 割賦取引に係る資産及び債務の額 | 20,981百万円 | 20,017百万円 |
| リース取引に係る資産及び債務の額 | 1,248百万円 | 712百万円 |

(2) 新たに計上した資産除去債務に係る額

| | 前連結会計年度 (自 平成27年11月1日 至 平成28年10月31日) | 当連結会計年度 (自 平成28年11月1日 至 平成29年10月31日) |
|------------|--|--|
| 資産除去債務に係る額 | 54百万円 | 44百万円 |

(リース取引関係)

(借主側)

1. ファイナンス・リース取引

所有権移転外ファイナンス・リース取引

(1) リース資産の内容

有形固定資産

主として、建設関連及びその他事業におけるレンタル用資産であります。

(2) リース資産の減価償却の方法

連結財務諸表作成のための基本となる重要な事項「4. 会計方針に関する事項 (2) 重要な減価償却資産の減価償却の方法」に記載のとおりであります。

2. オペレーティング・リース取引

オペレーティング・リース取引のうち解約不能のものに係る未経過リース料

(単位: 百万円)

| | 前連結会計年度 (平成28年10月31日) | 当連結会計年度 (平成29年10月31日) |
|-----|--------------------------|--------------------------|
| 1年内 | 3,048 | 2,787 |
| 1年超 | 6,574 | 6,957 |
| 合計 | 9,623 | 9,745 |

(金融商品関係)

1. 金融商品の状況に関する事項

(1) 金融商品に対する取組方針

当社グループは、設備投資計画に照らして、必要な資金（主に銀行借入や社債発行）を調達しております。一時的な余剰資金は安全性の高い金融商品で運用し、また、短期的な運転資金を銀行借入により調達しております。

また、デリバティブ取引は、後述するリスクを回避するために利用しており、投機的な取引は行わない方針であります。

(2) 金融商品の内容及びそのリスク

営業債権である受取手形、売掛金並びに電子記録債権は、顧客の信用リスクに晒されております。また、海外で事業を行うにあたり生じる外貨建ての営業債権は為替の変動リスクに晒されておりますが、同じ外貨建ての買掛金の残高の範囲内にあるものを除き、必要に応じて先物為替予約を利用してヘッジしております。有価証券及び投資有価証券は、有価証券は譲渡性預金であり、投資有価証券は主に業務上の関係を有する企業の株式であり、市場価格の変動リスクに晒されております。

営業債務である支払手形及び買掛金並びに未払金（1年内期限到来分の長期未払金を除く）は、そのほとんどが1年内の支払期日であります。一部外貨建てのものについては、為替の変動リスクに晒されておりますが、恒常的に同じ外貨建ての売掛金残高の範囲内にあります。借入金、割賦契約に基づく長期未払金（1年内期限到来分を含む）は、主に設備投資に必要な資金の調達を目的としたものであり、償還日は最長で決算日後6年であります。このうち、借入金は、金利の変動リスクに晒されておりますが、デリバティブ取引（金利スワップ取引）を利用してヘッジしております。

デリバティブ取引は、外貨建ての営業債権債務に係る為替の変動リスクに対するヘッジを目的とした先物為替予約取引、借入金に係る支払金利の変動リスクをヘッジする目的とした金利スワップ取引であります。なお、ヘッジ会計に関するヘッジ手段とヘッジ対象、ヘッジ方針、ヘッジの有効性の評価方法等については、前述の連結財務諸表作成のための基本となる重要な事項「4. 会計方針に関する事項(7) 重要なヘッジ会計の方法」をご参照下さい。

(3) 金融商品に係るリスク管理体制

信用リスク（取引先の契約不履行等に係るリスク）の管理

当社は、債権管理規程に従い、営業債権について、管理本部が主要な取引先の状況を定期的にモニタリングし、取引相手ごとに期日及び残高を管理するとともに、財務状況等の悪化等による回収懸念の早期把握や軽減を図っております。連結子会社についても、当社の管理方法に準じて、同様の管理を行っております。

デリバティブ取引については、取引相手先が信用度の高い国内金融機関であるため、信用リスクはほとんどないと判断しております。

市場リスク（為替や金利等の変動リスク）の管理

当社及び一部の連結子会社は、外貨建ての営業債権債務について、通貨別月別に把握された為替の変動リスクに対して、必要に応じて先物為替予約を利用してヘッジをしております。また、借入金に係る支払金利の変動リスクを抑制するために、金利スワップ取引を利用してしております。

有価証券及び投資有価証券については、定期的な時価や発行体（取引先企業）の財務状況等を把握し、市況や取引先企業との関係を勘案して保有状況を継続的に見直しております。

デリバティブ取引の執行・管理については、社内管理規程に従い、担当部署が決済担当者の承認を得て行っております。

資金調達に係る流動性リスク（支払期日に支払いを実効できなくなるリスク）の管理

当社グループは、各部署からの報告に基づき担当部署が適時に資金繰計画を作成・更新するとともに、手元流動性の維持などにより流動性リスクを管理しております。取引実績は、定例取締役会においてデリバティブ取引を含む財務報告をしております。

(4) 金融商品の時価等に関する事項についての補足説明

金融商品の時価には、市場価格に基づく価額のほか、市場価格がない場合は合理的に算定された価額が含まれております。当該価額の算定においては変動要因を織り込んでいるため、異なる前提条件等を採用することにより、当該価額が変動することがあります。また、注記事項「デリバティブ取引関係」におけるデリバティブ取引に関する契約額等については、その金額自体がデリバティブ取引に係る市場リスクを示すものではありません。

2. 金融商品の時価等に関する事項

連結貸借対照表計上額、時価及びこれらの差額については、次のとおりであります。なお、時価を把握することが極めて困難と認められるものは含まれておりません（（注）2.参照）。

前連結会計年度（平成28年10月31日）

| | 連結貸借対照表 計上額（百万円） | 時価（百万円） | 差額（百万円） |
|-----------------------------|---------------------|---------|---------|
| (1) 現金及び預金 | 33,209 | 33,209 | - |
| (2) 受取手形及び売掛金 | 36,502 | 36,502 | - |
| (3) 電子記録債権 | 3,718 | 3,718 | - |
| (4) 有価証券及び投資有価証券 その他有価証券 | 5,331 | 5,331 | - |
| 資産計 | 78,761 | 78,761 | - |
| (1) 支払手形及び買掛金 | 26,986 | 26,986 | - |
| (2) 短期借入金 | 1,194 | 1,194 | - |
| (3) 未払金（1年内期限到来分の長期未払金を除く） | 2,285 | 2,285 | - |
| (4) 長期借入金（1年内期限到来分を含む） | 40,595 | 40,628 | 33 |
| (5) 長期未払金（1年内期限到来分を含む） | 57,663 | 57,749 | 85 |
| 負債計 | 128,726 | 128,844 | 118 |
| デリバティブ取引 | - | - | - |

当連結会計年度（平成29年10月31日）

| | 連結貸借対照表 計上額（百万円） | 時価（百万円） | 差額（百万円） |
|-----------------------------|---------------------|---------|---------|
| (1) 現金及び預金 | 35,220 | 35,220 | - |
| (2) 受取手形及び売掛金 | 37,057 | 37,057 | - |
| (3) 電子記録債権 | 4,069 | 4,069 | - |
| (4) 有価証券及び投資有価証券 その他有価証券 | 6,404 | 6,404 | - |
| 資産計 | 82,751 | 82,751 | - |
| (1) 支払手形及び買掛金 | 28,773 | 28,773 | - |
| (2) 短期借入金 | 994 | 994 | - |
| (3) 未払金（1年内期限到来分の長期未払金を除く） | 1,992 | 1,992 | - |
| (4) 長期借入金（1年内期限到来分を含む） | 35,875 | 35,857 | 18 |
| (5) 長期未払金（1年内期限到来分を含む） | 56,403 | 56,328 | 75 |
| 負債計 | 124,040 | 123,946 | 93 |
| デリバティブ取引 | - | - | - |

（注）1. 金融商品の時価の算定方法並びに有価証券及びデリバティブ取引に関する事項

資 産

(1) 現金及び預金、(2) 受取手形及び売掛金、(3) 電子記録債権

これらは短期間で決済されるものであるため、時価は帳簿価額と近似していることから、当該帳簿価額によっております。

(4) 有価証券及び投資有価証券

譲渡性預金は短期間で決済されるものであるため、時価と帳簿価額は近似していることから、当該帳簿価額によっております。株式は取引所の価格によっており、債券等は取引金融機関から提示された価格によっております。また、保有目的ごとの有価証券に関する事項については、注記事項「有価証券関係」をご参照下さい。

負 債

(1) 支払手形及び買掛金、(3) 未払金（1年内期限到来分の長期未払金を除く）

これらは短期間で決済されるものであるため、時価は帳簿価額と近似していることから、当該帳簿価額によっております。

(2) 短期借入金

これらは短期間で決済されるものであるため、時価は帳簿価額と近似していることから、当該帳簿価額によっております。

(4) 長期借入金（1年内期限到来分を含む）、(5) 長期未払金（1年内期限到来分を含む）

これらの時価は、元利金の合計額を、同様の新規借入又は割賦契約を行った場合に想定される利率で割り引いた現在価値により算定しております。変動金利による長期借入金は金利スワップ取引の特例処理の対象とされており、当該金利スワップ取引と一体として処理された元利金の合計額を、同様の借入を行った場合に適用される合理的に見積られる利率で割り引いて算定する方法によっております。

デリバティブ取引

注記事項「デリバティブ取引関係」をご参照下さい。

2. 時価を把握することが極めて困難と認められる金融商品

(単位：百万円)

| 区分 | 前連結会計年度 (平成28年10月31日) | 当連結会計年度 (平成29年10月31日) |
|-------|--------------------------|--------------------------|
| 非上場株式 | 1,780 | 2,213 |

(注) これらについては、市場価格がなく、時価を把握することが極めて困難と認められることから、「(4) 有価証券及び投資有価証券」には含めておりません。

3. 金銭債権及び満期のある有価証券の連結決算日後の償還予定額

前連結会計年度(平成28年10月31日)

| | 1年以内 (百万円) | 1年超 5年以内 (百万円) | 5年超 10年以内 (百万円) | 10年超 (百万円) |
|--------------|---------------|----------------------|-----------------------|---------------|
| 現金及び預金 | 33,209 | - | - | - |
| 受取手形及び売掛金 | 36,502 | - | - | - |
| 電子記録債権 | 3,718 | - | - | - |
| 有価証券及び投資有価証券 | | | | |
| その他有価証券 | | | | |
| その他 | - | - | - | - |
| 合計 | 73,430 | - | - | - |

当連結会計年度(平成29年10月31日)

| | 1年以内 (百万円) | 1年超 5年以内 (百万円) | 5年超 10年以内 (百万円) | 10年超 (百万円) |
|--------------|---------------|----------------------|-----------------------|---------------|
| 現金及び預金 | 35,220 | - | - | - |
| 受取手形及び売掛金 | 37,057 | - | - | - |
| 電子記録債権 | 4,069 | - | - | - |
| 有価証券及び投資有価証券 | | | | |
| その他有価証券 | | | | |
| その他 | - | - | - | - |
| 合計 | 76,347 | - | - | - |

4. 長期借入金及びその他の有利子負債の連結決算日後の返済予定額

前連結会計年度(平成28年10月31日)

| | 1年以内 (百万円) | 1年超 2年以内 (百万円) | 2年超 3年以内 (百万円) | 3年超 4年以内 (百万円) | 4年超 5年以内 (百万円) | 5年超 (百万円) |
|-----------|---------------|----------------------|----------------------|----------------------|----------------------|--------------|
| 短期借入金 | 1,194 | - | - | - | - | - |
| 長期借入金 | 13,951 | 10,155 | 8,158 | 5,374 | 2,360 | 595 |
| 長期未払金(割賦) | 18,793 | 15,555 | 11,700 | 6,897 | 2,783 | 722 |
| 合計 | 33,938 | 25,711 | 19,859 | 12,272 | 5,143 | 1,317 |

当連結会計年度(平成29年10月31日)

| | 1年以内 (百万円) | 1年超 2年以内 (百万円) | 2年超 3年以内 (百万円) | 3年超 4年以内 (百万円) | 4年超 5年以内 (百万円) | 5年超 (百万円) |
|-----------|---------------|----------------------|----------------------|----------------------|----------------------|--------------|
| 短期借入金 | 994 | - | - | - | - | - |
| 長期借入金 | 12,029 | 10,209 | 7,416 | 4,445 | 1,474 | 300 |
| 長期未払金(割賦) | 19,276 | 15,433 | 10,654 | 6,120 | 3,178 | 892 |
| 合計 | 32,299 | 25,643 | 18,071 | 10,566 | 4,653 | 1,192 |

(有価証券関係)

1. その他有価証券

前連結会計年度(平成28年10月31日)

| | 種類 | 連結貸借対照表 計上額(百万円) | 取得原価(百万円) | 差額(百万円) |
|----------------------------|---------|---------------------|-----------|---------|
| 連結貸借対照表計上額が 取得原価を超えるもの | (1) 株式 | 4,983 | 2,006 | 2,976 |
| | (2) 債券 | | | |
| | 国債・地方債等 | - | - | - |
| | 社債 | - | - | - |
| | その他 | - | - | - |
| | (3) その他 | - | - | - |
| | 小計 | 4,983 | 2,006 | 2,976 |
| 連結貸借対照表計上額が 取得原価を超えないもの | (1) 株式 | 148 | 153 | 4 |
| | (2) 債券 | | | |
| | 国債・地方債等 | - | - | - |
| | 社債 | - | - | - |
| | その他 | - | - | - |
| | (3) その他 | 200 | 200 | - |
| | 小計 | 348 | 353 | 4 |
| 合計 | | 5,331 | 2,359 | 2,971 |

(注) 非上場株式(連結貸借対照表計上額1,780百万円)については、市場価格がなく、時価を把握することが極めて困難と認められることから、上表の「その他有価証券」には含まれておりません。

当連結会計年度(平成29年10月31日)

| | 種類 | 連結貸借対照表 計上額(百万円) | 取得原価(百万円) | 差額(百万円) |
|----------------------------|---------|---------------------|-----------|---------|
| 連結貸借対照表計上額が 取得原価を超えるもの | (1) 株式 | 6,190 | 2,499 | 3,691 |
| | (2) 債券 | | | |
| | 国債・地方債等 | - | - | - |
| | 社債 | - | - | - |
| | その他 | - | - | - |
| | (3) その他 | - | - | - |
| | 小計 | 6,190 | 2,499 | 3,691 |
| 連結貸借対照表計上額が 取得原価を超えないもの | (1) 株式 | 13 | 14 | 1 |
| | (2) 債券 | | | |
| | 国債・地方債等 | - | - | - |
| | 社債 | - | - | - |
| | その他 | - | - | - |
| | (3) その他 | 200 | 200 | - |
| | 小計 | 213 | 214 | 1 |
| 合計 | | 6,404 | 2,713 | 3,690 |

(注) 非上場株式(連結貸借対照表計上額2,213百万円)については、市場価格がなく、時価を把握することが極めて困難と認められることから、上表の「その他有価証券」には含まれておりません。

2. 売却したその他有価証券

前連結会計年度(自 平成27年11月1日 至 平成28年10月31日)

| 種類 | 売却額(百万円) | 売却益の合計額(百万円) | 売却損の合計額(百万円) |
|---------|----------|--------------|--------------|
| (1) 株式 | 48 | 2 | 4 |
| (2) 債券 | | | |
| 国債・地方債等 | - | - | - |
| 社債 | - | - | - |
| その他 | - | - | - |
| (3) その他 | - | - | - |
| 合計 | 48 | 2 | 4 |

当連結会計年度(自 平成28年11月1日 至 平成29年10月31日)

| 種類 | 売却額(百万円) | 売却益の合計額(百万円) | 売却損の合計額(百万円) |
|---------|----------|--------------|--------------|
| (1) 株式 | 527 | 220 | 79 |
| (2) 債券 | | | |
| 国債・地方債等 | - | - | - |
| 社債 | - | - | - |
| その他 | - | - | - |
| (3) その他 | - | - | - |
| 合計 | 527 | 220 | 79 |

3. 減損処理を行った有価証券

前連結会計年度において、その他有価証券の株式54百万円減損処理を行っております。

当連結会計年度において、その他有価証券の株式140百万円減損処理を行っております。

なお、減損処理にあたっては、期末における時価が取得原価に比べ50%以上下落した場合には全て減損処理を行い、30~50%程度下落した場合には、回復可能性等を考慮して必要と認められた額について減損処理を行っております。

(デリバティブ取引関係)

ヘッジ会計が適用されているデリバティブ取引

金利関連

前連結会計年度(平成28年10月31日)

| ヘッジ会計の方法 | 取引の種類 | 主なヘッジ対象 | 契約額等 (百万円) | 契約額等のうち 1年超 (百万円) | 時価 (百万円) |
|-------------|-----------------------|---------|---------------|-------------------------|-------------|
| 金利スワップの特例処理 | 金利スワップ取引 変動受取・固定支払 | 長期借入金 | 4,763 | 2,436 | (注) |

(注) 金利スワップの特例処理によるものは、ヘッジ対象とされている長期借入金と一体として処理されているため、その時価は、当該長期借入金の時価に含めて記載しております。

当連結会計年度(平成29年10月31日)

| ヘッジ会計の方法 | 取引の種類 | 主なヘッジ対象 | 契約額等 (百万円) | 契約額等のうち 1年超 (百万円) | 時価 (百万円) |
|-------------|-----------------------|---------|---------------|-------------------------|-------------|
| 金利スワップの特例処理 | 金利スワップ取引 変動受取・固定支払 | 長期借入金 | 2,469 | 1,251 | (注) |

(注) 金利スワップの特例処理によるものは、ヘッジ対象とされている長期借入金と一体として処理されているため、その時価は、当該長期借入金の時価に含めて記載しております。

(退職給付関係)

1. 採用している退職給付制度の概要

当社及び連結子会社(一部の連結子会社は、退職一時金制度と併用)は、執行役員を除く従業員の退職金制度は確定拠出年金制度を設けております。また、従業員の退職等の際して、退職給付会計に準拠した数理計算による退職給付債務の対象とされない割増退職金を支払う場合があります。

2. 確定給付制度

(1) 退職給付債務の期首残高と期末残高の調整表

| | 前連結会計年度 (自 平成27年11月1日 至 平成28年10月31日) | 当連結会計年度 (自 平成28年11月1日 至 平成29年10月31日) |
|---------------|--|--|
| 退職給付債務の期首残高 | - 百万円 | 234百万円 |
| 勤務費用 | 12百万円 | 21百万円 |
| 利息費用 | 0百万円 | 2百万円 |
| 数理計算上の差異の発生額 | 16百万円 | 4百万円 |
| 退職給付の支払額 | 10百万円 | 2百万円 |
| 連結範囲の変更に伴う増加額 | 248百万円 | - 百万円 |
| 退職給付債務の期末残高 | 234百万円 | 259百万円 |

(2) 退職給付債務及び年金資産の期末残高と連結貸借対照表に計上された退職給付に係る負債及び退職給付に係る資産の調整表

| | 前連結会計年度 (平成28年10月31日) | 当連結会計年度 (平成29年10月31日) |
|-----------------------|--------------------------|--------------------------|
| 積立型制度の退職給付債務 | - 百万円 | - 百万円 |
| 年金資産 | - 百万円 | - 百万円 |
| 非積立型制度の退職給付債務 | 234百万円 | 259百万円 |
| 連結貸借対照表に計上された負債と資産の純額 | 234百万円 | 259百万円 |
| 退職給付に係る負債 | 234百万円 | 259百万円 |
| 連結貸借対照表に計上された負債と資産の純額 | 234百万円 | 259百万円 |

(3) 退職給付費用及びその内訳項目の金額

| | 前連結会計年度 (平成28年10月31日) | 当連結会計年度 (平成29年10月31日) |
|-----------------|--------------------------|--------------------------|
| 勤務費用 | 12百万円 | 21百万円 |
| 利息費用 | 0百万円 | 2百万円 |
| 期待運用収益 | - 百万円 | - 百万円 |
| 数理計算上の差異の費用処理額 | - 百万円 | 2百万円 |
| 簡便法で計算した退職給付費用 | - 百万円 | - 百万円 |
| 確定給付制度に係る退職給付費用 | 12百万円 | 21百万円 |

(4) 退職給付に係る調整額

退職給付に係る調整額に計上した項目(税効果控除前)の内訳は次のとおりであります。

| | 前連結会計年度 (平成28年10月31日) | 当連結会計年度 (平成29年10月31日) |
|----------|--------------------------|--------------------------|
| 数理計算上の差異 | 16百万円 | 6百万円 |
| 合計 | 16百万円 | 6百万円 |

(5) 退職給付に係る調整累計額

退職給付に係る調整累計額に計上した項目（税効果控除前）の内訳は次のとおりであります。

| | 前連結会計年度 (平成28年10月31日) | 当連結会計年度 (平成29年10月31日) |
|-------------|--------------------------|--------------------------|
| 未認識数理計算上の差異 | 13百万円 | 9百万円 |
| 合計 | 13百万円 | 9百万円 |

(6) 数理計算上の計算基礎に関する事項

主要な数理計算上の計算基礎（加重平均で表わしております。）

| | 前連結会計年度 (平成28年10月31日) | 当連結会計年度 (平成29年10月31日) |
|-----|--------------------------|--------------------------|
| 割引率 | 1.0% | 1.0% |

3 . 確定拠出制度

当社及び連結子会社の確定拠出制度への要拠出額は、前連結会計年度425百万円、当連結会計年度454百万円であります。

(税効果会計関係)

1. 繰延税金資産及び繰延税金負債の発生の主な原因別の内訳

| | 前連結会計年度 (平成28年10月31日) | 当連結会計年度 (平成29年10月31日) |
|--------------|--------------------------|--------------------------|
| 繰延税金資産 | | |
| 貸倒引当金 | 186百万円 | 159百万円 |
| 未払事業税 | 146百万円 | 194百万円 |
| 退職給付に係る負債 | 71百万円 | 79百万円 |
| 賞与引当金 | 337百万円 | 341百万円 |
| 投資損失引当金 | 97百万円 | -百万円 |
| 投資有価証券評価損 | 132百万円 | 126百万円 |
| 減価償却費 | 543百万円 | 578百万円 |
| 減損損失 | 590百万円 | 586百万円 |
| 税務上の繰越欠損金 | 1,097百万円 | 855百万円 |
| その他 | 779百万円 | 954百万円 |
| 繰延税金資産小計 | 3,983百万円 | 3,874百万円 |
| 評価性引当額 | 2,131百万円 | 1,811百万円 |
| 繰延税金資産合計 | 1,851百万円 | 2,063百万円 |
| 繰延税金負債 | | |
| その他有価証券評価差額金 | 905百万円 | 1,125百万円 |
| その他 | 235百万円 | 240百万円 |
| 繰延税金負債小計 | 1,140百万円 | 1,365百万円 |
| 繰延税金資産の純額 | 710百万円 | 697百万円 |

(注) 前連結会計年度及び当連結会計年度における繰延税金資産の純額は、連結貸借対照表の以下の項目に含まれております。

| | 前連結会計年度 (平成28年10月31日) | 当連結会計年度 (平成29年10月31日) |
|--------------------|--------------------------|--------------------------|
| 流動資産 - 繰延税金資産 | 604百万円 | 706百万円 |
| 固定資産 - 繰延税金資産 | 419百万円 | 436百万円 |
| 固定負債 - その他(繰延税金負債) | 313百万円 | 444百万円 |

2. 法定実効税率と税効果会計適用後の法人税等の負担率との間に重要な差異があるときの、当該差異の原因となった主要な項目別の内訳

| | 前連結会計年度 (平成28年10月31日) | 当連結会計年度 (平成29年10月31日) |
|----------------------|--------------------------|--------------------------|
| 法定実効税率 | 32.8% | 30.6% |
| (調整) | | |
| 交際費等永久に損金に算入されない項目 | 0.4% | 0.4% |
| 受取配当金等永久に益金に算入されない項目 | 0.1% | 0.2% |
| 住民税均等割 | 1.1% | 1.0% |
| 評価性引当額の増減 | 2.2% | 1.8% |
| 繰越欠損金の期限切れ | 0.3% | 1.6% |
| 税額控除 | -% | 1.0% |
| その他 | 0.3% | 1.2% |
| 税率変更による期末繰延税金資産の減額修正 | 0.9% | -% |
| 税効果会計適用後の法人税等の負担率 | 37.9% | 31.8% |

(資産除去債務関係)

資産除去債務のうち連結貸借対照表に計上しているもの

1. 当該資産除去債務の概要

営業所施設用土地の不動産賃貸借契約に伴う原状回復義務等であります。

2. 当該資産除去債務の金額の算定方法

使用見込期間を取得から10～38年と見積り、割引率は使用見込期間に対応する国債の利回り(0.074～2.191%)を使用して資産除去債務の金額を計算しております。

3. 当該資産除去債務の総額の増減

| | 前連結会計年度 (自 平成27年11月1日 至 平成28年10月31日) | 当連結会計年度 (自 平成28年11月1日 至 平成29年10月31日) |
|-----------------|--|--|
| 期首残高 | 317百万円 | 384百万円 |
| 有形固定資産の取得に伴う増加額 | 54百万円 | 44百万円 |
| 時の経過による調整額 | 5百万円 | 5百万円 |
| 資産除去債務の履行による減少額 | - 百万円 | 2百万円 |
| その他増減額(は減少) | 7百万円 | - 百万円 |
| 期末残高 | 384百万円 | 431百万円 |

(賃貸等不動産関係)

賃貸等不動産の総額に重要性が乏しいため、記載を省略しております。

(セグメント情報等)

【セグメント情報】

1. 報告セグメントの概要

当社の報告セグメントは、当社の構成単位のうち分離された財務情報が入手可能であり、取締役会が、経営資源の配分の決定及び業績を評価するために、定期的に検討を行う対象となっているものであります。

当社は、製品・サービス別に事業展開しており、そのうち「建設関連」を報告セグメントとしております。

「建設関連」は、建設用機械及び建設用仮設資材等のレンタル及び販売を行っております。

2. 報告セグメントごとの売上高、利益又は損失、資産、負債その他の項目の金額の算定方法

報告されている事業セグメントの会計処理の方法は、たな卸資産の評価基準を除き、「連結財務諸表作成のための基本となる重要な事項」における記載と概ね同一であります。

たな卸資産の評価については、収益性の低下に基づく簿価切下げ前の価額で評価しております。

報告セグメントの利益は、営業利益ベースの数値であります。

3. 報告セグメントごとの売上高、利益又は損失、資産、負債その他の項目の金額に関する情報

前連結会計年度(自 平成27年11月1日 至 平成28年10月31日)

(単位:百万円)

| | 報告セグメント | その他 (注) | 合計 |
|--------------------|---------|------------|---------|
| | 建設関連 | | |
| 売上高 | | | |
| 外部顧客への売上高 | 131,208 | 13,662 | 144,870 |
| セグメント間の内部売上高又は振替高 | - | - | - |
| 計 | 131,208 | 13,662 | 144,870 |
| セグメント利益 | 14,057 | 660 | 14,718 |
| セグメント資産 | 170,233 | 7,873 | 178,107 |
| その他の項目 | | | |
| 減価償却費 | 21,440 | 494 | 21,935 |
| のれんの償却額 | 44 | 38 | 83 |
| 有形固定資産及び無形固定資産の増加額 | 25,307 | 994 | 26,302 |

(注)「その他」の区分は、報告セグメントに含まれていない事業セグメントであり、鉄鋼関連、情報通信関連、福祉関連及びその他の事業を含んでおります。

当連結会計年度(自 平成28年11月1日 至 平成29年10月31日)

(単位:百万円)

| | 報告セグメント | その他 (注) | 合計 |
|--------------------|---------|------------|---------|
| | 建設関連 | | |
| 売上高 | | | |
| 外部顧客への売上高 | 142,414 | 16,013 | 158,428 |
| セグメント間の内部売上高又は振替高 | - | - | - |
| 計 | 142,414 | 16,013 | 158,428 |
| セグメント利益 | 15,415 | 856 | 16,272 |
| セグメント資産 | 172,981 | 7,793 | 180,775 |
| その他の項目 | | | |
| 減価償却費 | 23,285 | 985 | 24,271 |
| のれんの償却額 | 76 | 66 | 142 |
| 有形固定資産及び無形固定資産の増加額 | 22,838 | 1,153 | 23,992 |

(注)「その他」の区分は、報告セグメントに含まれていない事業セグメントであり、鉄鋼関連、情報通信関連、福祉関連及びその他の事業を含んでおります。

4. 報告セグメント合計額と連結財務諸表計上額との差額及び当該差額の主な内容(差異調整に関する事項)
(単位: 百万円)

| 売上高 | 前連結会計年度 | 当連結会計年度 |
|--------------|---------|---------|
| 報告セグメント計 | 131,208 | 142,414 |
| 「その他」の区分の売上高 | 13,662 | 16,013 |
| セグメント間取引消去 | - | - |
| 連結財務諸表の売上高 | 144,870 | 158,428 |

(単位: 百万円)

| 利益 | 前連結会計年度 | 当連結会計年度 |
|-------------|---------|---------|
| 報告セグメント計 | 14,057 | 15,415 |
| 「その他」の区分の利益 | 660 | 856 |
| その他の調整額 | 415 | 393 |
| 連結財務諸表の営業利益 | 15,134 | 16,665 |

(単位: 百万円)

| 資産 | 前連結会計年度 | 当連結会計年度 |
|-------------|---------|---------|
| 報告セグメント計 | 170,233 | 172,981 |
| 「その他」の区分の資産 | 7,873 | 7,793 |
| 全社資産(注) | 42,728 | 46,769 |
| 連結財務諸表の資産合計 | 220,836 | 227,545 |

(注) 全社資産は、主に報告セグメントに帰属しない管理部門に係る資産等であります。

(単位: 百万円)

| その他の項目 | 報告セグメント計 | | その他 | | 調整額 | | 連結財務諸表計上額 | |
|--------------------|----------|---------|---------|---------|---------|---------|-----------|---------|
| | 前連結会計年度 | 当連結会計年度 | 前連結会計年度 | 当連結会計年度 | 前連結会計年度 | 当連結会計年度 | 前連結会計年度 | 当連結会計年度 |
| 減価償却費 | 21,440 | 23,285 | 494 | 985 | 162 | 156 | 22,097 | 24,428 |
| 有形固定資産及び無形固定資産の増加額 | 25,307 | 22,838 | 994 | 1,153 | 425 | 526 | 26,727 | 24,518 |

(注) 有形固定資産及び無形固定資産の増加額の調整額は、管理部門に係る設備投資額であります。

5. 報告セグメントの変更等に関する情報

(耐用年数の変更)

「会計上の見積りの変更」に記載のとおり、当社の連結子会社である㈱ニシケンが保有するレンタル用資産について、耐用年数を変更しております。これにより、従来の方と比べて、当連結会計年度の「建設関連」のセグメント利益が123百万円減少しております。

【関連情報】

前連結会計年度（自 平成27年11月1日 至 平成28年10月31日）

1．製品及びサービスごとの情報

セグメント情報に同様の情報を開示しているため、記載を省略しております。

2．地域ごとの情報

（1）売上高

本邦の外部顧客への売上高が連結損益計算書の売上高の90%を超えるため、記載を省略しております。

（2）有形固定資産

本邦に所在している有形固定資産の金額が連結貸借対照表の有形固定資産の金額の90%を超えるため、記載を省略しております。

3．主要な顧客ごとの情報

外部顧客への売上高のうち、特定の顧客への売上高が連結損益計算書の売上高の10%以上を占めるものがないため、記載を省略しております。

当連結会計年度（自 平成28年11月1日 至 平成29年10月31日）

1．製品及びサービスごとの情報

セグメント情報に同様の情報を開示しているため、記載を省略しております。

2．地域ごとの情報

（1）売上高

本邦の外部顧客への売上高が連結損益計算書の売上高の90%を超えるため、記載を省略しております。

（2）有形固定資産

本邦に所在している有形固定資産の金額が連結貸借対照表の有形固定資産の金額の90%を超えるため、記載を省略しております。

3．主要な顧客ごとの情報

外部顧客への売上高のうち、特定の顧客への売上高が連結損益計算書の売上高の10%以上を占めるものがないため、記載を省略しております。

【報告セグメントごとの固定資産の減損損失に関する情報】

前連結会計年度（自 平成27年11月1日 至 平成28年10月31日）

（単位：百万円）

| | 建設関連 | その他 | 全社・消去 | 合計 |
|------|------|-----|-------|-----|
| 減損損失 | 254 | - | - | 254 |

当連結会計年度（自 平成28年11月1日 至 平成29年10月31日）

（単位：百万円）

| | 建設関連 | その他 | 全社・消去 | 合計 |
|------|------|-----|-------|-----|
| 減損損失 | 128 | 28 | - | 157 |

【報告セグメントごとののれんの償却額及び未償却残高に関する情報】
前連結会計年度(自 平成27年11月1日 至 平成28年10月31日)

(単位:百万円)

| | 建設関連 | その他 | 全社・消去 | 合計 |
|------------|------|-----|-------|-----|
| 当期償却額(のれん) | 44 | 38 | - | 83 |
| 当期末残高 | 335 | 292 | - | 628 |

当連結会計年度(自 平成28年11月1日 至 平成29年10月31日)

(単位:百万円)

| | 建設関連 | その他 | 全社・消去 | 合計 |
|------------|------|-----|-------|-----|
| 当期償却額(のれん) | 76 | 66 | - | 142 |
| 当期末残高 | 259 | 226 | - | 486 |

【報告セグメントごとの負ののれん発生益に関する情報】
該当事項はありません。

【関連当事者情報】

1. 関連当事者との取引

(1) 連結財務諸表提出会社と関連当事者との取引

連結財務諸表提出会社の役員及び主要株主（個人の場合に限る。）等
前連結会計年度（自 平成27年11月1日 至 平成28年10月31日）

| 種類 | 会社等の名称又は氏名 | 所在地 | 資本金又は出資金 (百万円) | 事業の内容 又は職業 | 議決権等の所有 (被所有) 割合(%) | 関連当事者 との関係 | 取引の内容 | 取引金額 (百万円) | 科目 | 期末残高 (百万円) |
|-------------------------------------|------------|--------|-------------------|-------------------------------------|---------------------------|---------------------|----------------|---------------|-----------|---------------|
| 役員及びその近親者が議決権の過半数を自己の計算において所有している会社 | (株)カナスチール | 北海道室蘭市 | 30 | 鋼材の売買、修理、輸出入 | 当社役員及びその近親者が100.00%を直接所有 | 商品売買及びレンタル 役員の兼任 | 鋼材の販売及びレンタル | 83 | 受取手形及び売掛金 | 0 |
| | | | | | | | 鉄屑等の販売 | 4 | - | - |
| | | | | | | | 鋼材の購入 | 1,133 | 支払手形及び買掛金 | 35 |
| | (株)カナックス | 北海道室蘭市 | 10 | 鉄板敷板等の販売、修理、賃貸 | 当社役員及びその近親者が100.00%を直接所有 | 商品売買 役員の兼任 | 鉄板敷板等の購入、修理、賃貸 | 96 | 支払手形及び買掛金 | 65 |
| (有)カナレテム | 千葉県市原市 | 5 | 鉄板敷板等の販売、修理、賃貸 | 当社役員及びその近親者が100.00%を直接所有 | 商品売買 役員の兼任 | 鉄板敷板等の購入、修理、賃貸 | 42 | 支払手形及び買掛金 | 21 | |
| (株)コムサブライ | 北海道江別市 | 10 | 什器備品のレンタル及び販売 | 当社役員及びその近親者が50.00%を直接所有、45.03%を間接所有 | 商品売買 役員の兼任 | 什器備品のレンタル及び購入 | 714 | 支払手形及び買掛金 | 117 | |

(注) 1. 上記の金額のうち、取引金額には消費税等が含まれておらず、期末残高には消費税等が含まれております。

2. 取引条件及び取引条件の決定方針等

上記各社との取引については一般の取引と同様に市場価格を参考に、また取引条件については一般の取引と同様な取引条件となっております。

当連結会計年度（自 平成28年11月1日 至 平成29年10月31日）

| 種類 | 会社等の名称又は氏名 | 所在地 | 資本金又は出資金 (百万円) | 事業の内容 又は職業 | 議決権等の所有 (被所有) 割合(%) | 関連当事者 との関係 | 取引の内容 | 取引金額 (百万円) | 科目 | 期末残高 (百万円) |
|-------------------------------------|------------|--------|-------------------|-------------------------------------|---------------------------|---------------------|-------------|---------------|-----------|---------------|
| 役員及びその近親者が議決権の過半数を自己の計算において所有している会社 | (株)カナスチール | 北海道室蘭市 | 30 | 敷板鋼材・中古鋼材の売買・レンタル・輸出 | 当社役員及びその近親者が100.00%を直接所有 | 商品売買及びレンタル 役員の兼任 | 鋼材の販売及びレンタル | 56 | 受取手形及び売掛金 | 0 |
| | | | | | | | 鉄屑等の販売 | 4 | - | - |
| | | | | | | | 鋼材の購入 | 1,135 | 支払手形及び買掛金 | 44 |
| | | | | | | | | | 未払金 | 138 |
| (株)カナックス | 北海道室蘭市 | 10 | 鉄板敷板等の販売、修理、賃貸 | 当社役員及びその近親者が100.00%を直接所有 | 商品売買 役員の兼任 | 鉄板敷板等の購入、修理、賃貸 | 130 | 支払手形及び買掛金 | 74 | |
| (有)カナレテム | 千葉県市原市 | 5 | 鉄板敷板等の販売、修理、賃貸 | 当社役員及びその近親者が100.00%を直接所有 | 商品売買 役員の兼任 | 鉄板敷板等の購入、修理、賃貸 | 51 | 支払手形及び買掛金 | 25 | |
| (株)コムサブライ | 北海道江別市 | 10 | 什器備品のレンタル及び販売 | 当社役員及びその近親者が50.00%を直接所有、50.00%を間接所有 | 商品売買 役員の兼任 | 什器備品のレンタル及び購入 | 804 | 支払手形及び買掛金 | 135 | |
| | | | | | | | | 未払金 | 6 | |

(注) 1. 上記の金額のうち、取引金額には消費税等が含まれておらず、期末残高には消費税等が含まれております。

2. 取引条件及び取引条件の決定方針等

上記各社との取引については一般の取引と同様に市場価格を参考に、また取引条件については一般の取引と同様な取引条件となっております。

(2) 連結財務諸表提出会社の連結子会社と関連当事者との取引
連結財務諸表提出会社の役員及び主要株主(個人の場合に限る。)等
前連結会計年度(自平成27年11月1日至平成28年10月31日)

| 種類 | 会社等の名称又は氏名 | 所在地 | 資本金又は出資金(百万円) | 事業の内容又は職業 | 議決権等の所有(被所有)割合(%) | 関連当事者との関係 | 取引の内容 | 取引金額(百万円) | 科目 | 期末残高(百万円) |
|-------------------------------------|------------|--------|---------------|---------------|-------------------------------------|-----------|------------------|-----------|-----------|-----------|
| 役員及びその近親者が議決権の過半数を自己の計算において所有している会社 | (株)コムサブライ | 北海道江別市 | 10 | 什器備品のレンタル及び販売 | 当社役員及びその近親者が50.00%を直接所有、45.03%を間接所有 | 商品売買 | 資材の販売及び什器備品のレンタル | 10 | 受取手形及び売掛金 | 2 |
| | | | | | | | 什器備品のレンタル及び購入 | 50 | 支払手形及び買掛金 | 30 |

(注) 1. 上記の金額のうち、取引金額には消費税等が含まれておらず、期末残高には消費税等が含まれております。
2. 取引条件及び取引条件の決定方針等
上記各社との取引については一般の取引と同様に市場価格を参考に、また取引条件については一般の取引と同様な取引条件となっております。

当連結会計年度(自平成28年11月1日至平成29年10月31日)

| 種類 | 会社等の名称又は氏名 | 所在地 | 資本金又は出資金(百万円) | 事業の内容又は職業 | 議決権等の所有(被所有)割合(%) | 関連当事者との関係 | 取引の内容 | 取引金額(百万円) | 科目 | 期末残高(百万円) |
|-------------------------------------|------------|--------|---------------|---------------|-------------------------------------|-----------|---------------|-----------|-----------|-----------|
| 役員及びその近親者が議決権の過半数を自己の計算において所有している会社 | (株)コムサブライ | 北海道江別市 | 10 | 什器備品のレンタル及び販売 | 当社役員及びその近親者が50.00%を直接所有、50.00%を間接所有 | 商品売買 | 什器備品のレンタル及び購入 | 64 | 支払手形及び買掛金 | 35 |

(注) 1. 上記の金額のうち、取引金額には消費税等が含まれておらず、期末残高には消費税等が含まれております。
2. 取引条件及び取引条件の決定方針等
上記各社との取引については一般の取引と同様に市場価格を参考に、また取引条件については一般の取引と同様な取引条件となっております。

2. 親会社又は重要な関連会社に関する注記

(1) 親会社情報

該当事項はありません。

(2) 重要な関連会社の要約財務情報

該当事項はありません。

(1株当たり情報)

| 前連結会計年度 (自平成27年11月1日至平成28年10月31日) | | 当連結会計年度 (自平成28年11月1日至平成29年10月31日) | |
|--|-----------|--------------------------------------|-----------|
| 1株当たり純資産額 | 2,169.93円 | 1株当たり純資産額 | 2,440.41円 |
| 1株当たり当期純利益金額 | 229.16円 | 1株当たり当期純利益金額 | 304.05円 |
| 潜在株式調整後1株当たり当期純利益金額 | - | 潜在株式調整後1株当たり当期純利益金額 | - |
| なお、潜在株式調整後1株当たり当期純利益金額については、潜在株式が存在しないため記載しておりません。 | | 同左 | |

(注) 1株当たり当期純利益金額の算定上の基礎は、以下のとおりであります。

| | 前連結会計年度 (自平成27年11月1日至平成28年10月31日) | 当連結会計年度 (自平成28年11月1日至平成29年10月31日) |
|-------------------------------|--------------------------------------|--------------------------------------|
| 親会社株主に帰属する当期純利益金額(百万円) | 8,098 | 10,744 |
| 普通株主に帰属しない金額(百万円) | - | - |
| 普通株式に係る親会社株主に帰属する当期純利益金額(百万円) | 8,098 | 10,744 |
| 期中平均株式数(株) | 35,339,216 | 35,339,024 |

(重要な後発事象)

該当事項はありません。

【連結附属明細表】

【社債明細表】

| 会社名 | 銘柄 | 発行年月日 | 当期首残高 (百万円) | 当期末残高 (百万円) | 利率(%) | 担保 | 償還期限 |
|---------|--------------|----------------|----------------|----------------|-------|----|----------------|
| (株)ニシケン | 第6回無担保変動利付社債 | 平成24年 3月30日 | 20 | - | 0.2 | なし | 平成29年 3月31日 |
| (株)ニシケン | 第7回無担保変動利付社債 | 平成24年 9月28日 | 20 | - | 0.2 | なし | 平成29年 9月29日 |
| 合計 | - | - | 40 | - | - | - | - |

【借入金等明細表】

| 区分 | 当期首残高 (百万円) | 当期末残高 (百万円) | 平均利率 (%) | 返済期限 |
|-------------------------|----------------|----------------|-------------|-----------|
| 短期借入金 | 1,194 | 994 | 0.67 | - |
| 1年以内に返済予定の長期借入金 | 13,951 | 12,029 | 0.30 | - |
| 1年以内に返済予定のリース債務 | 1,357 | 1,048 | 1.69 | - |
| 長期借入金(1年以内に返済予定のものを除く。) | 26,644 | 23,846 | 0.22 | 平成30年～36年 |
| リース債務(1年以内に返済予定のものを除く。) | 2,700 | 2,017 | 1.61 | 平成30年～47年 |
| その他有利子負債 | | | | |
| 未払金(割賦) | 18,793 | 19,276 | 0.63 | - |
| 長期未払金(割賦) | 37,659 | 36,281 | 0.55 | 平成30年～35年 |
| 合計 | 102,300 | 95,493 | - | - |

(注) 1. 「平均利率」については、借入金等の期末残高に対する加重平均利率を記載しております。

2. 長期借入金及びリース債務(1年以内に返済予定のものを除く。)及び長期未払金の連結決算日後5年間の返済予定額は以下のとおりであります。

| | 1年超2年以内 (百万円) | 2年超3年以内 (百万円) | 3年超4年以内 (百万円) | 4年超5年以内 (百万円) |
|-----------|------------------|------------------|------------------|------------------|
| 長期借入金 | 10,209 | 7,416 | 4,445 | 1,474 |
| リース債務 | 821 | 542 | 333 | 116 |
| 長期未払金(割賦) | 15,433 | 10,654 | 6,120 | 3,178 |

【資産除去債務明細表】

当連結会計年度期首及び当連結会計年度末における資産除去債務の金額が、当連結会計年度期首及び当連結会計年度末における負債及び純資産の合計額の100分の1以下であるため、連結財務諸表規則第92条の2の規定により記載を省略しております。

(2) 【その他】

当連結会計年度における四半期情報等

| (累計期間) | 第1四半期 | 第2四半期 | 第3四半期 | 当連結会計年度 |
|-----------------------------|--------|--------|---------|---------|
| 売上高(百万円) | 38,937 | 79,210 | 116,903 | 158,428 |
| 税金等調整前四半期(当期)純利益金額(百万円) | 4,837 | 10,351 | 12,530 | 16,940 |
| 親会社株主に帰属する四半期(当期)純利益金額(百万円) | 3,128 | 6,468 | 7,850 | 10,744 |
| 1株当たり四半期(当期)純利益金額(円) | 88.52 | 183.03 | 222.15 | 304.05 |
| (会計期間) | 第1四半期 | 第2四半期 | 第3四半期 | 第4四半期 |
| 1株当たり四半期純利益金額(円) | 88.52 | 94.51 | 39.12 | 81.90 |

2【財務諸表等】

(1)【財務諸表】

【貸借対照表】

(単位：百万円)

| | 前事業年度 (平成28年10月31日) | 当事業年度 (平成29年10月31日) |
|-------------------|------------------------|------------------------|
| 資産の部 | | |
| 流動資産 | | |
| 現金及び預金 | 25,489 | 27,335 |
| 受取手形 | 1,356,630 | 1,360,073 |
| 電子記録債権 | 3,658 | 3,605 |
| 売掛金 | 118,238 | 118,139 |
| 有価証券 | 200 | 200 |
| 商品及び製品 | 259 | 244 |
| 未成工事支出金 | 61 | 25 |
| 建設機材 | 9,058 | 10,081 |
| 原材料及び貯蔵品 | 267 | 149 |
| 前払費用 | 303 | 313 |
| 繰延税金資産 | 334 | 361 |
| 短期貸付金 | 150 | 1398 |
| その他 | 1403 | 1210 |
| 貸倒引当金 | 69 | 54 |
| 流動資産合計 | 63,885 | 67,085 |
| 固定資産 | | |
| 有形固定資産 | | |
| レンタル用資産 | 53,451 | 51,644 |
| 建物 | 7,603 | 8,202 |
| 構築物 | 1,926 | 2,004 |
| 機械及び装置 | 736 | 792 |
| 車両運搬具 | 12 | 9 |
| 工具、器具及び備品 | 254 | 240 |
| 土地 | 31,925 | 31,919 |
| 建設仮勘定 | 438 | 288 |
| 有形固定資産合計 | 96,348 | 95,101 |
| 無形固定資産 | | |
| ソフトウェア | 88 | 91 |
| 電話加入権 | 52 | 52 |
| ソフトウェア仮勘定 | 302 | 655 |
| その他 | 0 | 19 |
| 無形固定資産合計 | 444 | 817 |
| 投資その他の資産 | | |
| 投資有価証券 | 5,557 | 6,543 |
| 関係会社株式 | 11,309 | 11,753 |
| 出資金 | 12 | 10 |
| 関係会社長期貸付金 | 12,249 | 13,803 |
| 破産更生債権等 | 20 | 66 |
| 長期前払費用 | 29 | 47 |
| 保険積立金 | 38 | 45 |
| 差入保証金 | 908 | 905 |
| その他 | 44 | 57 |
| 貸倒引当金 | 1,491 | 1,896 |
| 投資損失引当金 | 560 | 0 |
| 投資その他の資産合計 | 18,118 | 21,335 |
| 固定資産合計 | 114,911 | 117,255 |
| 資産合計 | 178,796 | 184,340 |

(単位：百万円)

| | 前事業年度 (平成28年10月31日) | 当事業年度 (平成29年10月31日) |
|-------------------|------------------------|------------------------|
| 負債の部 | | |
| 流動負債 | | |
| 支払手形 | 1 16,190 | 1 17,028 |
| 買掛金 | 1 4,750 | 1 5,010 |
| 短期借入金 | 11,079 | 10,116 |
| 未払金 | 1 16,932 | 1 16,978 |
| 未払費用 | 388 | 473 |
| 未払法人税等 | 1,442 | 2,215 |
| 未払消費税等 | 137 | 718 |
| 賞与引当金 | 614 | 631 |
| 設備関係支払手形 | 480 | 617 |
| その他 | 1 303 | 1 311 |
| 流動負債合計 | 52,320 | 54,101 |
| 固定負債 | | |
| 長期借入金 | 21,452 | 20,546 |
| 長期末払金 | 1 32,797 | 1 29,953 |
| 繰延税金負債 | 296 | 416 |
| 資産除去債務 | 259 | 274 |
| その他 | 4 | - |
| 固定負債合計 | 54,810 | 51,190 |
| 負債合計 | 107,130 | 105,291 |
| 純資産の部 | | |
| 株主資本 | | |
| 資本金 | 13,652 | 13,652 |
| 資本剰余金 | | |
| 資本準備金 | 14,773 | 14,773 |
| その他資本剰余金 | 143 | 143 |
| 資本剰余金合計 | 14,916 | 14,916 |
| 利益剰余金 | | |
| 利益準備金 | 1,375 | 1,375 |
| その他利益剰余金 | | |
| 固定資産圧縮積立金 | 22 | 22 |
| 別途積立金 | 33,731 | 39,731 |
| 繰越利益剰余金 | 8,082 | 9,046 |
| 利益剰余金合計 | 43,212 | 50,175 |
| 自己株式 | 2,129 | 2,129 |
| 株主資本合計 | 69,653 | 76,616 |
| 評価・換算差額等 | | |
| その他有価証券評価差額金 | 2,012 | 2,432 |
| 評価・換算差額等合計 | 2,012 | 2,432 |
| 純資産合計 | 71,665 | 79,048 |
| 負債純資産合計 | 178,796 | 184,340 |

【損益計算書】

(単位：百万円)

| | 前事業年度 (自 平成27年11月1日 至 平成28年10月31日) | 当事業年度 (自 平成28年11月1日 至 平成29年10月31日) |
|--------------|--|--|
| 売上高 | 1 103,777 | 1 107,277 |
| 売上原価 | 1 73,575 | 1 75,778 |
| 売上総利益 | 30,201 | 31,498 |
| 販売費及び一般管理費 | 1, 2 18,337 | 1, 2 19,535 |
| 営業利益 | 11,864 | 11,963 |
| 営業外収益 | | |
| 受取利息及び受取配当金 | 148 | 217 |
| 受取賃貸料 | 293 | 285 |
| 受取出向料 | 202 | 220 |
| 貸倒引当金戻入額 | 205 | 84 |
| 投資損失引当金戻入額 | - | 239 |
| その他 | 137 | 179 |
| 営業外収益合計 | 1 986 | 1 1,228 |
| 営業外費用 | | |
| 支払利息 | 127 | 84 |
| 貸倒引当金繰入額 | 23 | 454 |
| 投資損失引当金繰入額 | 278 | - |
| 為替差損 | 139 | - |
| その他 | 149 | 131 |
| 営業外費用合計 | 1 718 | 1 670 |
| 経常利益 | 12,132 | 12,521 |
| 特別利益 | | |
| 固定資産売却益 | 10 | 10 |
| 補助金収入 | 2 | 5 |
| 投資有価証券売却益 | 2 | 220 |
| 特別利益合計 | 15 | 236 |
| 特別損失 | | |
| 固定資産除売却損 | 64 | 95 |
| 投資有価証券評価損 | 54 | - |
| 関係会社株式売却損 | - | 79 |
| 関係会社株式評価損 | 1,014 | 140 |
| 特別損失合計 | 1,133 | 315 |
| 税引前当期純利益 | 11,014 | 12,442 |
| 法人税、住民税及び事業税 | 4,065 | 3,979 |
| 法人税等調整額 | 108 | 90 |
| 法人税等合計 | 4,174 | 3,888 |
| 当期純利益 | 6,840 | 8,553 |

【売上原価明細書】

(レンタル売上原価明細書)

| 区分 | 注記 番号 | 前事業年度 (自 平成27年11月1日 至 平成28年10月31日) | | 当事業年度 (自 平成28年11月1日 至 平成29年10月31日) | |
|-------|----------|--|------------|--|------------|
| | | 金額(百万円) | 構成比 (%) | 金額(百万円) | 構成比 (%) |
| 賃借料 | | 21,267 | 41.1 | 22,718 | 41.4 |
| 修理費 | | 4,813 | 9.3 | 4,845 | 8.8 |
| 運賃 | | 7,784 | 15.0 | 8,749 | 16.0 |
| 減価償却費 | 2 | 14,369 | 27.8 | 14,936 | 27.2 |
| 消耗品費 | | 899 | 1.7 | 1,017 | 1.9 |
| その他 | 3 | 2,643 | 5.1 | 2,560 | 4.7 |
| 合計 | | 51,777 | 100.0 | 54,827 | 100.0 |

| | | |
|-------|--|--|
| (注) 1 | レンタル売上原価とは、建設用機械等をレンタルして収入するための直接費用であります。 | 同左 |
| 2 | レンタル用資産減価償却費13,380百万円、及び建設機材減価償却費989百万円を計上しております。 | レンタル用資産減価償却費13,789百万円、及び建設機材減価償却費1,147百万円を計上しております。 |
| 3 | その他のうち主なものは、租税公課736百万円、保険料775百万円、及びレンタル用資産の割賦購入に係る利息239百万円であります。 | その他のうち主なものは、租税公課774百万円、保険料817百万円、及びレンタル用資産の割賦購入に係る利息199百万円であります。 |

(商品売上原価明細書)

| 区分 | 注記 番号 | 前事業年度 (自 平成27年11月1日 至 平成28年10月31日) | | 当事業年度 (自 平成28年11月1日 至 平成29年10月31日) | |
|----------|----------|--|------------|--|------------|
| | | 金額(百万円) | 構成比 (%) | 金額(百万円) | 構成比 (%) |
| 商品期首たな卸高 | | 279 | 100.0 | 259 | 100.0 |
| 当期商品仕入高 | | 21,280 | | 20,286 | |
| 他勘定受入高 | | 498 | | 649 | |
| 合計 | | 22,058 | | 21,195 | |
| 商品期末たな卸高 | | 265 | | 244 | |
| 商品評価損 | | 6 | | 0 | |
| 商品売上原価 | | 21,798 | | 20,951 | |

| | | | | | | | | | | |
|---------|---|---------|--------|---------|--------|------|-------|------|-------|--|
| | 他勘定受入高とは、販売したレンタル用資産及び建設機材の原価受入分であり、内訳は次のとおりであります。 | 同左 | | | | | | | | |
| | <table border="0"> <tr> <td>レンタル用資産</td> <td>481百万円</td> <td>レンタル用資産</td> <td>638百万円</td> </tr> <tr> <td>建設機材</td> <td>17百万円</td> <td>建設機材</td> <td>11百万円</td> </tr> </table> | レンタル用資産 | 481百万円 | レンタル用資産 | 638百万円 | 建設機材 | 17百万円 | 建設機材 | 11百万円 | |
| レンタル用資産 | 481百万円 | レンタル用資産 | 638百万円 | | | | | | | |
| 建設機材 | 17百万円 | 建設機材 | 11百万円 | | | | | | | |

【株主資本等変動計算書】

前事業年度（自 平成27年11月1日 至 平成28年10月31日）

(単位：百万円)

| | 株主資本 | | | | | | | | |
|---------------------|--------|--------|----------|---------|-----------|----------|---------|-------|---------|
| | 資本金 | 資本剰余金 | | | 利益剰余金 | | | | |
| | | 資本準備金 | その他資本剰余金 | 資本剰余金合計 | 利益準備金 | その他利益剰余金 | | | 利益剰余金合計 |
| | | | | | 固定資産圧縮積立金 | 別途積立金 | 繰越利益剰余金 | | |
| 当期首残高 | 13,652 | 14,773 | 143 | 14,916 | 1,375 | 22 | 26,731 | 9,479 | 37,609 |
| 当期変動額 | | | | | | | | | |
| 別途積立金の積立 | | | | - | | | 7,000 | 7,000 | - |
| 剰余金の配当 | | | | - | | | | 1,236 | 1,236 |
| 当期純利益 | | | | - | | | | 6,840 | 6,840 |
| 自己株式の取得 | | | | - | | | | | - |
| 税率変更による積立金の調整額 | | | | - | | 0 | | 0 | - |
| 株主資本以外の項目の当期変動額（純額） | | | | | | | | | |
| 当期変動額合計 | - | - | - | - | - | 0 | 7,000 | 1,397 | 5,603 |
| 当期末残高 | 13,652 | 14,773 | 143 | 14,916 | 1,375 | 22 | 33,731 | 8,082 | 43,212 |

| | 株主資本 | | 評価・換算差額等 | | 純資産合計 |
|---------------------|-------|--------|--------------|------------|--------|
| | 自己株式 | 株主資本合計 | その他有価証券評価差額金 | 評価・換算差額等合計 | |
| 当期首残高 | 2,128 | 64,050 | 1,897 | 1,897 | 65,948 |
| 当期変動額 | | | | | |
| 別途積立金の積立 | | - | | - | - |
| 剰余金の配当 | | 1,236 | | - | 1,236 |
| 当期純利益 | | 6,840 | | - | 6,840 |
| 自己株式の取得 | 0 | 0 | | - | 0 |
| 税率変更による積立金の調整額 | | - | | - | - |
| 株主資本以外の項目の当期変動額（純額） | | | 114 | 114 | 114 |
| 当期変動額合計 | 0 | 5,602 | 114 | 114 | 5,716 |
| 当期末残高 | 2,129 | 69,653 | 2,012 | 2,012 | 71,665 |

当事業年度（自 平成28年11月1日 至 平成29年10月31日）

(単位：百万円)

| | 株主資本 | | | | | | | | |
|---------------------|--------|--------|----------|---------|-------|-----------|--------|---------|---------|
| | 資本金 | 資本剰余金 | | | 利益剰余金 | | | | |
| | | 資本準備金 | その他資本剰余金 | 資本剰余金合計 | 利益準備金 | その他利益剰余金 | | | 利益剰余金合計 |
| | | | | | | 固定資産圧縮積立金 | 別途積立金 | 繰越利益剰余金 | |
| 当期首残高 | 13,652 | 14,773 | 143 | 14,916 | 1,375 | 22 | 33,731 | 8,082 | 43,212 |
| 当期変動額 | | | | | | | | | |
| 別途積立金の積立 | | | | - | | | 6,000 | 6,000 | - |
| 剰余金の配当 | | | | - | | | | 1,590 | 1,590 |
| 当期純利益 | | | | - | | | | 8,553 | 8,553 |
| 自己株式の取得 | | | | - | | | | | - |
| 税率変更による積立金の調整額 | | | | - | | | | | - |
| 株主資本以外の項目の当期変動額（純額） | | | | | | | | | |
| 当期変動額合計 | - | - | - | - | - | - | 6,000 | 963 | 6,963 |
| 当期末残高 | 13,652 | 14,773 | 143 | 14,916 | 1,375 | 22 | 39,731 | 9,046 | 50,175 |

| | 株主資本 | | 評価・換算差額等 | | 純資産合計 |
|---------------------|-------|--------|--------------|------------|--------|
| | 自己株式 | 株主資本合計 | その他有価証券評価差額金 | 評価・換算差額等合計 | |
| 当期首残高 | 2,129 | 69,653 | 2,012 | 2,012 | 71,665 |
| 当期変動額 | | | | | |
| 別途積立金の積立 | | - | | - | - |
| 剰余金の配当 | | 1,590 | | - | 1,590 |
| 当期純利益 | | 8,553 | | - | 8,553 |
| 自己株式の取得 | 0 | 0 | | - | 0 |
| 税率変更による積立金の調整額 | | - | | - | - |
| 株主資本以外の項目の当期変動額（純額） | | | 420 | 420 | 420 |
| 当期変動額合計 | 0 | 6,962 | 420 | 420 | 7,383 |
| 当期末残高 | 2,129 | 76,616 | 2,432 | 2,432 | 79,048 |

【注記事項】

(重要な会計方針)

(1) 資産の評価基準及び評価方法

有価証券の評価基準及び評価方法

関係会社株式

移動平均法による原価法

その他有価証券

市場価格のあるもの

期末日の市場価格等に基づく時価法（評価差額は全部純資産直入法により処理し、売却原価は移

動平均法により算定）

市場価格のないもの

移動平均法による原価法

建設機材の評価基準及び評価方法

購入年度別原価から、定額法による減価償却費を控除した額

たな卸資産の評価基準及び評価方法

商品及び製品

総平均法による原価法（貸借対照表価額は収益性の低下に基づく簿価切下げの方法により算定）

未成工事支出金

個別法による原価法

原材料及び貯蔵品

最終仕入原価法（貸借対照表価額は収益性の低下に基づく簿価切下げの方法により算定）

(2) 固定資産の減価償却の方法

有形固定資産（リース資産を除く）

レンタル用資産は定額法、その他の資産は定率法

ただし、定期借地権契約による借地上の建物については、耐用年数を定期借地権の残存期間、残存価額を零とした定額法

なお、主な耐用年数は以下のとおりであります。

レンタル用資産 2～17年

建物 2～50年

無形固定資産（リース資産を除く）

定額法

なお、自社利用のソフトウェアについては、社内における利用可能期間（5年）に基づく定額法

リース資産

リース期間を耐用年数とし、残存価額を零とする定額法

長期前払費用

定額法

(3) 外貨建の資産及び負債の本邦通貨への換算基準

外貨建金銭債権債務は、事業年度末日の直物為替相場により円貨に換算し、換算差額は損益として処理しております。

(4) 引当金の計上基準

貸倒引当金

売上債権等の貸倒損失に備えるため、一般債権については貸倒実績率により、貸倒懸念債権等特定の債権については個別に回収可能性を勘案し、回収不能見込額を計上しております。

賞与引当金

従業員に対して支給する賞与の支出に充てるため、支給見込額の当期負担額を計上しております。

投資損失引当金

子会社株式等で減損処理の対象とはならないものについて、実質価額の下落による損失に備えるため、子会社等の経営成績及び資産内容を勘案して会社所定の基準により計上しております。

(5) 収益及び費用の計上基準

完成工事高及び完成工事原価の計上基準

当事業年度末までの進捗部分について成果の確実性が認められる工事
工事進行基準（工事の進捗率の見積りは原価比例法）
その他の工事
工事完成基準

(6) その他財務諸表作成のための基本となる重要な事項

ヘッジ会計の処理

イ．ヘッジ会計の方法

金利スワップ取引については、特例処理の要件を満たしておりますので、特例処理を採用しております。

ロ．ヘッジ手段とヘッジ対象

借入金利に係る金利相場の変動リスクを回避する目的で、金利スワップ取引を利用しております。

ハ．ヘッジ方針

相場変動リスクを受ける資産・負債の範囲内でリスクヘッジ目的に限定してデリバティブ取引を利用しております。

ニ．ヘッジ有効性評価の方法

金利スワップ取引は特例処理の要件を満たしており、その判定をもって有効性の判定に代えております。

消費税等の会計処理

税抜方式によっております。なお、控除対象外消費税及び地方消費税は、当事業年度の費用として処理しております。

(表示方法の変更)

(損益計算書)

前事業年度において区分掲記していた営業外費用の「手形売却損」は、金額的重要性が乏しいため、当事業年度より営業外費用の「その他」（当事業年度7百万円）に含めて表示しています。これらの表示方法の変更を反映させるため、前事業年度の財務諸表の組替えを行っています。

この結果、前事業年度の損益計算書において、営業外費用の「手形売却損」9百万円、「その他」140百万円は、営業外費用の「その他」149百万円として組み替えております。

(追加情報)

(繰延税金資産の回収可能性に関する適用指針の適用)

「繰延税金資産の回収可能性に関する適用指針」（企業会計基準適用指針第26号 平成28年3月28日）を当事業年度から適用しております。

(貸借対照表関係)

1. 関係会社に対する金銭債権及び金銭債務

| | 前事業年度 (平成28年10月31日) | 当事業年度 (平成29年10月31日) |
|--------|------------------------|------------------------|
| 短期金銭債権 | 933百万円 | 1,876百万円 |
| 短期金銭債務 | 1,274百万円 | 1,482百万円 |
| 長期金銭債権 | 2,249百万円 | 3,803百万円 |
| 長期金銭債務 | 52百万円 | 193百万円 |

2. 保証債務

| | 前事業年度 (平成28年10月31日) | 当事業年度 (平成29年10月31日) |
|--|----------------------------|----------------------------|
| 従業員の銀行借入金に対する連帯保証(株北洋銀行) | 23百万円 | 15百万円 |
| 連結子会社(東洋工業株)の借入債務に対する債務保証 | 250百万円 | -百万円 |
| 連結子会社(上海金和源建设工程有限公司)の借入債務に対する債務保証 | 43,916千RMB (678百万円) | -千RMB (-百万円) |
| 連結子会社(上海金和源建设工程有限公司)のファイナンス・リース債務に対する債務保証 | 34,299千RMB (530百万円) | 千RMB (-百万円) |
| 非連結子会社(金本(香港)有限公司)の借入債務に対する債務保証 | 13,125千HKD (177百万円) | 3,795千HKD (55百万円) |
| 非連結子会社(金本(香港)有限公司)のファイナンス・リース債務に対する債務保証 | 7,971千HKD (107百万円) | 6,110千HKD (88百万円) |
| 非連結子会社(Kanamoto & JP Nelson)の割賦支払に対する債務保証 | 1,339千SGD (100百万円) | -千SGD (-百万円) |
| 非連結子会社(Kanamoto & JP Nelson)のファイナンス・リース債務に対する債務保証 | 32千SGD (2百万円) | 25千SGD (2百万円) |
| 非連結子会社(Kanamoto & JP Nelson)の借入債務に対する債務保証 | -千SGD (-百万円) | 248千SGD (20百万円) |
| 関係会社(SIAM KANAMOTO)の借入債務に対する債務保証 | 65,625千THB (196百万円) | 48,125千THB (164百万円) |
| 関係会社(SIAM KANAMOTO)のファイナンス・リース債務に対する債務保証 | 108,715千THB (325百万円) | 78,913千THB (269百万円) |
| 非連結子会社(PT Kanamoto Indonesia)の借入債務に対する債務保証 | 20,500,000千IDR (164百万円) | 14,085,061千IDR (118百万円) |
| 非連結子会社(PT Kanamoto Indonesia)の借入債務に対する債務保証 | 250千USD (26百万円) | -千USD (-百万円) |
| 非連結子会社(PT Kanamoto Indonesia)のファイナンス・リース債務に対する債務保証 | 943,586千IDR (7百万円) | 761,136千IDR (6百万円) |
| 非連結子会社(KANAMOTO FECON HASSYU JSC)の借入債務に対する債務保証 | 1,455千USD (152百万円) | 1,067千USD (120百万円) |
| 計 | 2,743百万円 | 861百万円 |

(RMB: 中国人民元、HKD: 香港ドル、USD: アメリカドル、SGD: シンガポールドル、THB: タイバーツ、IDR: インドネシアルピア)

3. 債権譲渡契約に基づく債権流動化

| | 前事業年度 (平成28年10月31日) | 当事業年度 (平成29年10月31日) |
|------|------------------------|------------------------|
| 受取手形 | 2,927百万円 | 2,976百万円 |

受取手形の譲渡残高のうち、遡及権の及ぶものは次のとおりです。

| | 前事業年度 (平成28年10月31日) | 当事業年度 (平成29年10月31日) |
|------|------------------------|------------------------|
| 受取手形 | 597百万円 | 841百万円 |

(損益計算書関係)

1. 関係会社との取引高

| | 前事業年度 (自 平成27年11月1日 至 平成28年10月31日) | 当事業年度 (自 平成28年11月1日 至 平成29年10月31日) |
|------------|--|--|
| 営業取引 | 5,838百万円 | 8,401百万円 |
| 営業取引以外の取引高 | 454百万円 | 531百万円 |

2. 販売費に属する費用のおおよその割合は前事業年度59%、当事業年度58%、一般管理費に属する費用のおおよその割合は前事業年度41%、当事業年度42%であります。

販売費及び一般管理費のうち主要な費目及び金額は次のとおりであります。

| | 前事業年度 (自 平成27年11月1日 至 平成28年10月31日) | 当事業年度 (自 平成28年11月1日 至 平成29年10月31日) |
|----------|--|--|
| 給料及び手当 | 7,821百万円 | 8,197百万円 |
| 賞与引当金繰入額 | 614百万円 | 631百万円 |
| 減価償却費 | 1,094百万円 | 1,179百万円 |
| 賃借料 | 1,948百万円 | 1,970百万円 |

(有価証券関係)

前事業年度(平成28年10月31日現在)

子会社株式及び関連会社株式(貸借対照表計上額は子会社株式11,159百万円、関連会社株式149百万円)は、市場価格がなく、時価を把握することが極めて困難と認められることから、記載しておりません。

当事業年度(平成29年10月31日現在)

子会社株式及び関連会社株式(貸借対照表計上額は子会社株式11,548百万円、関連会社株式204百万円)は、市場価格がなく、時価を把握することが極めて困難と認められることから、記載しておりません。

(税効果会計関係)

1. 繰延税金資産及び繰延税金負債の発生の主な原因別の内訳

| | 前事業年度 (平成28年10月31日) | 当事業年度 (平成29年10月31日) |
|---------------|------------------------|------------------------|
| 繰延税金資産 | | |
| 貸倒引当金 | 473百万円 | 592百万円 |
| 賞与引当金 | 188百万円 | 193百万円 |
| 減価償却費 | 457百万円 | 518百万円 |
| 減損損失 | 276百万円 | 276百万円 |
| 投資損失引当金 | 170百万円 | 0百万円 |
| 関係会社株式評価損 | 824百万円 | 964百万円 |
| 投資有価証券評価損 | 124百万円 | 118百万円 |
| その他 | 353百万円 | 394百万円 |
| 繰延税金資産小計 | 2,868百万円 | 3,057百万円 |
| 評価性引当額 | 1,897百万円 | 1,995百万円 |
| 繰延税金資産合計 | 970百万円 | 1,062百万円 |
| 繰延税金負債 | | |
| その他有価証券評価差額金 | 878百万円 | 1,062百万円 |
| その他 | 53百万円 | 54百万円 |
| 繰延税金負債合計 | 932百万円 | 1,117百万円 |
| 繰延税金資産(負債)の純額 | 37百万円 | 55百万円 |

(注) 前事業年度及び当事業年度における繰延税金資産(負債)の純額は、貸借対照表の以下の項目に含まれております。

| | 前事業年度 (平成28年10月31日) | 当事業年度 (平成29年10月31日) |
|---------------|------------------------|------------------------|
| 流動資産 - 繰延税金資産 | 334百万円 | 361百万円 |
| 固定負債 - 繰延税金負債 | 296百万円 | 416百万円 |

2. 法定実効税率と税効果会計適用後の法人税等の負担率との間に重要な差異があるときの、当該差異の原因となった主要な項目別の内訳

| | 前事業年度 (平成28年10月31日) | 当事業年度 (平成29年10月31日) |
|----------------------|------------------------|------------------------|
| 法定実効税率 | 32.8% | 30.6% |
| (調整) | | |
| 交際費等永久に損金に算入されない項目 | 0.3% | 0.3% |
| 受取配当金等永久に益金に算入されない項目 | 0.1% | 0.2% |
| 住民税均等割 | 1.0% | 0.9% |
| 評価性引当額の増減 | 3.2% | 0.8% |
| 税額控除 | - % | 1.4% |
| 税率変更による期末繰延税金資産の減額修正 | 1.3% | - % |
| その他 | 0.6% | 0.3% |
| 税効果会計適用後の法人税等の負担率 | 37.9% | 31.3% |

(重要な後発事象)

該当事項はありません。

【附属明細表】

【有形固定資産等明細表】

(単位：百万円)

| 資産の種類 | 当期首残高 | 当期増加額 | 当期減少額 | 当期償却額 | 当期末残高 | 減価償却累計額 |
|-----------|--------|--------|-------|--------|--------|---------|
| 有形固定資産 | | | | | | |
| レンタル用資産 | 53,451 | 12,658 | 675 | 13,789 | 51,644 | 75,127 |
| 建物 | 7,603 | 1,264 | 48 | 617 | 8,202 | 11,114 |
| 構築物 | 1,926 | 398 | 3 | 317 | 2,004 | 5,000 |
| 機械及び装置 | 736 | 186 | 3 | 126 | 792 | 4,514 |
| 車両運搬具 | 12 | 1 | 0 | 4 | 9 | 124 |
| 工具、器具及び備品 | 254 | 69 | 2 | 80 | 240 | 897 |
| 土地 | 31,925 | - | 6 | - | 31,919 | - |
| 建設仮勘定 | 438 | 1,871 | 2,021 | - | 288 | - |
| 有形固定資産計 | 96,348 | 16,450 | 2,761 | 14,935 | 95,101 | 96,778 |
| 無形固定資産 | | | | | | |
| ソフトウェア | 88 | 35 | - | 33 | 91 | - |
| 電話加入権 | 52 | - | - | - | 52 | - |
| ソフトウェア仮勘定 | 302 | 353 | - | - | 655 | - |
| その他 | 0 | 18 | - | - | 19 | - |
| 無形固定資産計 | 444 | 406 | - | 33 | 817 | - |

(注) 1. 当期増加額のうち主なものは、次のとおりであります。

| 資産の種類 | 摘要 | 台数(台) | 金額(百万円) |
|-----------|-----------------|-------|---------|
| レンタル用資産 | 積込、敷地、掘削、締固め機械類 | 1,334 | 4,791 |
| | 高所、運搬作業用車両系機械類 | 1,034 | 2,222 |
| | 発電、溶接機械類 | 1,993 | 2,209 |
| | 仮設ハウス、トイレ類 | 2,810 | 1,405 |
| | 基礎、トンネル工用機械類 | 443 | 1,577 |
| | その他 | 122 | 451 |
| 建物 | 関東高所作業車整備センター | - | 774 |
| | 相模原営業所 | - | 141 |
| | 函館営業所 | - | 77 |
| 構築物 | 関東高所作業車整備センター | - | 116 |
| | 相模原営業所 | - | 73 |
| | 久慈営業所 | - | 60 |
| 機械及び装置 | 関東高所作業車整備センター | - | 58 |
| 工具、器具及び備品 | 本社ビル | - | 18 |

2. 当期減少額のうち主なものは、次のとおりであります。

| 資産の種類 | 摘要 | 金額(百万円) |
|---------|----|---------|
| レンタル用資産 | 販売 | 638 |

【引当金明細表】

(単位：百万円)

| 科目 | 当期首残高 | 当期増加額 | 当期減少額 | 当期末残高 |
|---------|-------|-------|-------|-------|
| 貸倒引当金 | 1,561 | 1,950 | 1,561 | 1,950 |
| 賞与引当金 | 614 | 631 | 614 | 631 |
| 投資損失引当金 | 560 | - | 560 | 0 |

(2) 【主な資産及び負債の内容】

連結財務諸表を作成しているため、記載を省略しております。

(3) 【その他】

該当事項はありません。

第6【提出会社の株式事務の概要】

| | |
|------------|---|
| 事業年度 | 11月1日から10月31日まで |
| 定時株主総会 | 決算日の翌日から3ヶ月以内 |
| 基準日 | 10月31日 |
| 剰余金の配当の基準日 | 4月30日 10月31日 |
| 1単元の株式数 | 100株 |
| 単元未満株式の買取り | |
| 取扱場所 | (特別口座) 東京都千代田区丸の内1丁目4番5号 三菱UFJ信託銀行株式会社 証券代行部 |
| 株主名簿管理人 | (特別口座) 東京都千代田区丸の内1丁目4番5号 三菱UFJ信託銀行株式会社 |
| 取次所 | |
| 買取手数料 | 株式の売買の委託に係る手数料相当額として別途定める金額 |
| 公告掲載方法 | 電子公告とする。ただし、やむを得ない事由により電子公告をすることができないときは、日本経済新聞に掲載する。 公告掲載URL： https://www.kanamoto.ne.jp |
| 株主に対する特典 | 10月31日現在の株主名簿に記録された株主のうち、10単元(1,000株)以上を保有する株主に対し、一律3,700円相当のカタログギフトを贈呈いたします。 |

(注) 当社定款の定めにより、単元未満株式は、会社法第189条第2項各号に掲げる権利、会社法第166条第1項の規定による請求をする権利、株主の有する株式数に応じて募集株式の割当て及び募集新株予約権の割当てを受ける権利並びに単元未満株式の売渡請求をする権利以外の権利を有しておりません。

第7【提出会社の参考情報】

1【提出会社の親会社等の情報】

当社は、金融商品取引法第24条の7第1項に規定する親会社等はありません。

2【その他の参考情報】

当事業年度の開始日から有価証券報告書提出日までの間に、次の書類を提出しています。

(1) 有価証券報告書及びその添付書類並びに確認書

事業年度(第52期)(自平成27年11月1日 至 平成28年10月31日)平成29年1月26日関東財務局長に提出

(2) 内部統制報告書及びその添付書類

平成29年1月26日関東財務局長に提出

(3) 四半期報告書及び確認書

(第53期第1四半期)(自平成28年11月1日 至 平成29年1月31日)平成29年3月16日関東財務局長に提出

(第53期第2四半期)(自平成29年2月1日 至 平成29年4月30日)平成29年6月13日関東財務局長に提出

(第53期第3四半期)(自平成29年5月1日 至 平成29年7月31日)平成29年9月12日関東財務局長に提出

(4) 臨時報告書

平成29年1月27日関東財務局長へ提出

企業内容等の開示に関する内閣府令第19条第2項第9号の2(株主総会における議決権行使の結果)に基づく臨時報告書であります。

第二部【提出会社の保証会社等の情報】

該当事項はありません。

独立監査人の監査報告書及び内部統制監査報告書

平成30年1月25日

株式会社カナモト

取締役会 御中

新日本有限責任監査法人

指定有限責任社員
業務執行社員 公認会計士 大森 茂伸 印

指定有限責任社員
業務執行社員 公認会計士 齊藤 揮誉浩 印

<財務諸表監査>

当監査法人は、金融商品取引法第193条の2第1項の規定に基づく監査証明を行うため、「経理の状況」に掲げられている株式会社カナモトの平成28年11月1日から平成29年10月31日までの連結会計年度の連結財務諸表、すなわち、連結貸借対照表、連結損益計算書、連結包括利益計算書、連結株主資本等変動計算書、連結キャッシュ・フロー計算書、連結財務諸表作成のための基本となる重要な事項、その他の注記及び連結附属明細表について監査を行った。

連結財務諸表に対する経営者の責任

経営者の責任は、我が国において一般に公正妥当と認められる企業会計の基準に準拠して連結財務諸表を作成し適正に表示することにある。これには、不正又は誤謬による重要な虚偽表示のない連結財務諸表を作成し適正に表示するために経営者が必要と判断した内部統制を整備及び運用することが含まれる。

監査人の責任

当監査法人の責任は、当監査法人が実施した監査に基づいて、独立の立場から連結財務諸表に対する意見を表明することにある。当監査法人は、我が国において一般に公正妥当と認められる監査の基準に準拠して監査を行った。監査の基準は、当監査法人に連結財務諸表に重要な虚偽表示がないかどうかについて合理的な保証を得るために、監査計画を策定し、これに基づき監査を実施することを求めている。

監査においては、連結財務諸表の金額及び開示について監査証拠を入手するための手続が実施される。監査手続は、当監査法人の判断により、不正又は誤謬による連結財務諸表の重要な虚偽表示のリスクの評価に基づいて選択及び適用される。財務諸表監査の目的は、内部統制の有効性について意見表明するためのものではないが、当監査法人は、リスク評価の実施に際して、状況に応じた適切な監査手続を立案するために、連結財務諸表の作成と適正な表示に関連する内部統制を検討する。また、監査には、経営者が採用した会計方針及びその適用方法並びに経営者によって行われた見積りの評価も含め全体としての連結財務諸表の表示を検討することが含まれる。

当監査法人は、意見表明の基礎となる十分かつ適切な監査証拠を入手したと判断している。

監査意見

当監査法人は、上記の連結財務諸表が、我が国において一般に公正妥当と認められる企業会計の基準に準拠して、株式会社カナモト及び連結子会社の平成29年10月31日現在の財政状態並びに同日をもって終了する連結会計年度の経営成績及びキャッシュ・フローの状況をすべての重要な点において適正に表示しているものと認める。

< 内部統制監査 >

当監査法人は、金融商品取引法第193条の2第2項の規定に基づく監査証明を行うため、株式会社カナモトの平成29年10月31日現在の内部統制報告書について監査を行った。

内部統制報告書に対する経営者の責任

経営者の責任は、財務報告に係る内部統制を整備及び運用し、我が国において一般に公正妥当と認められる財務報告に係る内部統制の評価の基準に準拠して内部統制報告書を作成し適正に表示することにある。

なお、財務報告に係る内部統制により財務報告の虚偽の記載を完全には防止又は発見することができない可能性がある。

監査人の責任

当監査法人の責任は、当監査法人が実施した内部統制監査に基づいて、独立の立場から内部統制報告書に対する意見を表明することにある。当監査法人は、我が国において一般に公正妥当と認められる財務報告に係る内部統制の監査の基準に準拠して内部統制監査を行った。財務報告に係る内部統制の監査の基準は、当監査法人に内部統制報告書に重要な虚偽表示がないかどうかについて合理的な保証を得るために、監査計画を策定し、これに基づき内部統制監査を実施することを求めている。

内部統制監査においては、内部統制報告書における財務報告に係る内部統制の評価結果について監査証拠を入手するための手続が実施される。内部統制監査の監査手続は、当監査法人の判断により、財務報告の信頼性に及ぼす影響の重要性に基づいて選択及び適用される。また、内部統制監査には、財務報告に係る内部統制の評価範囲、評価手続及び評価結果について経営者が行った記載を含め、全体としての内部統制報告書の表示を検討することが含まれる。

当監査法人は、意見表明の基礎となる十分かつ適切な監査証拠を入手したと判断している。

監査意見

当監査法人は、株式会社カナモトが平成29年10月31日現在の財務報告に係る内部統制は有効であると表示した上記の内部統制報告書が、我が国において一般に公正妥当と認められる財務報告に係る内部統制の評価の基準に準拠して、財務報告に係る内部統制の評価結果について、すべての重要な点において適正に表示しているものと認める。

利害関係

会社と当監査法人又は業務執行社員との間には、公認会計士法の規定により記載すべき利害関係はない。

以 上

(注) 1. 上記は監査報告書の原本に記載された事項を電子化したものであり、その原本は当社(有価証券報告書提出会社)が別途保管しております。

2. XBR Lデータは監査の対象には含まれていません。

独立監査人の監査報告書

平成30年1月25日

株式会社カナモト

取締役会 御中

新日本有限責任監査法人

指定有限責任社員
業務執行社員 公認会計士 大森 茂伸 印

指定有限責任社員
業務執行社員 公認会計士 齊藤 揮誉浩 印

当監査法人は、金融商品取引法第193条の2第1項の規定に基づく監査証明を行うため、「経理の状況」に掲げられている株式会社カナモトの平成28年11月1日から平成29年10月31日までの第53期事業年度の財務諸表、すなわち、貸借対照表、損益計算書、株主資本等変動計算書、重要な会計方針、その他の注記及び附属明細表について監査を行った。

財務諸表に対する経営者の責任

経営者の責任は、我が国において一般に公正妥当と認められる企業会計の基準に準拠して財務諸表を作成し適正に表示することにある。これには、不正又は誤謬による重要な虚偽表示のない財務諸表を作成し適正に表示するために経営者が必要と判断した内部統制を整備及び運用することが含まれる。

監査人の責任

当監査法人の責任は、当監査法人が実施した監査に基づいて、独立の立場から財務諸表に対する意見を表明することにある。当監査法人は、我が国において一般に公正妥当と認められる監査の基準に準拠して監査を行った。監査の基準は、当監査法人に財務諸表に重要な虚偽表示がないかどうかについて合理的な保証を得るために、監査計画を策定し、これに基づき監査を実施することを求めている。

監査においては、財務諸表の金額及び開示について監査証拠を入手するための手続が実施される。監査手続は、当監査法人の判断により、不正又は誤謬による財務諸表の重要な虚偽表示のリスクの評価に基づいて選択及び適用される。財務諸表監査の目的は、内部統制の有効性について意見表明するためのものではないが、当監査法人は、リスク評価の実施に際して、状況に応じた適切な監査手続を立案するために、財務諸表の作成と適正な表示に関連する内部統制を検討する。また、監査には、経営者が採用した会計方針及びその適用方法並びに経営者によって行われた見積りの評価も含め全体としての財務諸表の表示を検討することが含まれる。

当監査法人は、意見表明の基礎となる十分かつ適切な監査証拠を入手したと判断している。

監査意見

当監査法人は、上記の財務諸表が、我が国において一般に公正妥当と認められる企業会計の基準に準拠して、株式会社カナモトの平成29年10月31日現在の財政状態及び同日をもって終了する事業年度の経営成績をすべての重要な点において適正に表示しているものと認める。

利害関係

会社と当監査法人又は業務執行社員との間には、公認会計士法の規定により記載すべき利害関係はない。

以 上

- (注) 1. 上記は監査報告書の原本に記載された事項を電子化したものであり、その原本は当社(有価証券報告書提出会社)が別途保管しております。
2. XBR Lデータは監査の対象には含まれていません。