

# kanamoto ■ カナモトエグザミネー examiner

株主の皆様ならびに投資家の皆様へ



がまだせーっ♡

vol.76

第52期(2016年10月期)第2四半期号

## カナモトグループの震災対応：一日も早い復旧・復興に向けて

### 熊本地震

これまでの震災対応の経験をもとに、グループの総力を結集して業務遂行にあたります。

2016年4月14日、16日に震度7を記録した熊本地震では、熊本と大分両県で8万2,000棟超の建物が損壊し、主要道路が土砂崩落で遮断状態になるなど甚大な被害となりました。

当社グループは災害復旧活動に対応するため、(株)ニシケン（福岡県久留米市）の本社内に九州地区災害対策本部を設置し、グループ企業との連携強化や各社の経営資源の実効的な配分を行うなど、総力を挙げて現地の復旧支援に努めてまいります。



2,000棟以上が全壊するなど最も大きな被害を受けた熊本県益城町

### 東日本大震災

新しい枠組の下、引き続き復興支援に努めてまいります。

東日本大震災の復興事業は、2016年4月から「復興・創生期間」という新たな5年間に移行しました。「防災集団移転促進事業（高台移転）」や市町村による防潮堤建設、三陸沿岸道や相馬福島道路の整備などが復興に不可欠な事業として継続されています。

当社グループは社会インフラとしてのレンタルの使命を果たすべく、引き続き復興支援に尽力してまいります。

### フォトレポート：各地で進む復興工事



岩手県釜石市の防潮堤工事



岩手県大船渡市の防潮堤工事



宮城県石巻市の防災集団移転工事



宮城県岩沼市の岩沼海浜緑地工事



宮城県気仙沼市の河川外災害復旧工事



宮城県牡鹿郡女川町の国道398号新設工事



宮城県本吉郡南三陸町の河川改修工事

# 第52期第2四半期決算の概況 〔平成27(2015)年11月1日～平成28(2016)年4月30日まで〕

## ●連結経営成績(累計)

	売上高 (百万円)	営業利益 (百万円)	経常利益 (百万円)	親会社株主に帰属する 四半期(当期)純利益 (百万円)	1株当たり 四半期(当期)純利益 (円)
第52期第2四半期	68,642 (0.5)	8,605 (△19.2)	8,246 (△22.6)	4,967 (△23.9)	140.57
第51期第2四半期	68,307 (6.4)	10,652 (5.8)	10,655 (8.1)	6,528 (15.5)	181.14

## ●連結業績予想

第52期通期	143,200 (7.4)	14,630 (△10.1)	14,100 (△12.8)	8,550 (△10.5)	241.94
--------	---------------	----------------	----------------	---------------	--------

(注) 括弧内の数字は、前年同期増減率(%)を示しております。

### [経営環境]

当第2四半期連結累計期間のわが国経済は、これまでの経済政策や金融政策の継続により、景気は穏やかな回復基調で推移しました。しかしながら、新興国や資源国の景気減速と円高傾向により輸出産業などで企業収益が減退するなど、引き続き留意が必要な状況となっております。

### [第2四半期の連結業績]

当社グループが関連する建設業界におきましては、民間建設投資は概ね堅調に推移しました。一方で災害復興や東京五輪等における建設需要は引き続き期待できるものの、地方におけるインフラ整備などは総体的に先送りの傾向が続くものと予想されるなど、経営環境は依然として厳しい状況が続いております。

このような状況のなか、当社グループは中期経営計画(平成26年度～平成28年度)の諸施策に基づく重点項目の推進に努め、官民の需要が集中する首都圏等に拠点を拡充するとともに、平成28年3月に九州地区最大手のレンタル会社である(株)ニシケンを子会社化するなど、国内営業基盤の拡充と拡大に努めました。

その結果、当第2四半期連結累計期間の売上高は686億42百万円(前年同期比0.5%増)となりました。利益面につきましては、営業基盤拡充、拡大に向けた地域戦略推進のために継続的にレンタル用資産への投資を実施しており、その為の減価償却費の負担増加の影響もあり、営業利益は86億5百万円(同19.2%減)、経常利益は82億46百万円(同22.6%減)、また、親会社株主に帰属する四半期純利益は49億67百万円(同23.9%減)となりました。

### [セグメント別の業績]

#### 建設関連

当社の主力事業である建設関連におきましては、東北復興や東京五輪に向けたインフラ再整備を中心に、東北や首都圏などの地域では建設需要は底堅く推移しました。しかしながら、その他の地域においては、補正予算の執行が遅れ、さらに工事現場従事者不足も手伝って、公共工事が先送りされており、当期間における建設機械のレンタル需要が想定以上に減少するなど、厳しい事業環境となりました。

なお、中古建機販売につきましては、自社保有のレンタル資産の適正な資産構成を維持するため、期初計画どおりの売却に留めたことから、売上高は前年同期比3.1%減となりました。

以上の結果、建設関連事業の当第2四半期連結累計期間の売上高は643億11百万円(前年同期比0.5%増)、営業利益は82億49百万円(同20.3%減)となりました。

#### その他

その他の事業につきましては、鉄鋼関連、情報通信関連ともに堅調に推移したことから、売上高は43億30百万円(前年同期比0.8%増)、営業利益は1億53百万円(同28.7%増)となりました。

### [特記すべき事業展開と拠点の新設と閉鎖の状況]

当第2四半期連結会計期間における拠点の新設は桶川北本営業所(埼玉県北本市)1拠点でした。なお、拠点の閉鎖はありませんでした。また、当第2四半期連結会計期間より(株)ニシケンを連結の範囲に含めております。

## ■ 連結財務諸表

### 連結損益計算書(累計)

(単位:百万円)	第51期第2四半期 (2014.11.1~2015.4.30)	第52期第2四半期 (2015.11.1~2016.4.30)
① 売上高	68,307	68,642
売上原価	45,746	47,388
売上総利益	22,561	21,254
販売費及び一般管理費	11,908	12,649
② 営業利益	10,652	8,605
営業外収益	357	234
営業外費用	354	592
③ 経常利益	10,655	8,246
特別利益	128	26
特別損失	49	77
税金等調整前四半期純利益	10,735	8,195
法人税、住民税及び事業税	3,979	2,940
法人税等調整額	△ 34	15
四半期純利益	6,790	5,239
非支配株主に帰属する四半期純利益	262	271
④ 親会社株主に帰属する四半期純利益	6,528	4,967

第1四半期連結会計期間から以下の科目について表示の変更を行っており、当該表示の変更を反映させるため、前第2四半期連結累計期間については組替えを行っております。

#### 【連結損益計算書(累計)】

少数株主損益調整前四半期純利益 → 四半期純利益  
 少数株主利益 → 非支配株主に帰属する四半期純利益  
 四半期純利益 → 親会社株主に帰属する四半期純利益

### 連結包括利益計算書(累計)

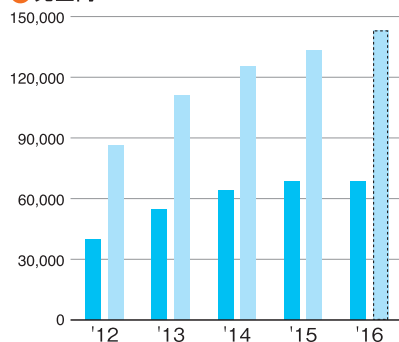
(単位:百万円)	第51期第2四半期 (2014.11.1~2015.4.30)	第52期第2四半期 (2015.11.1~2016.4.30)
四半期純利益	6,790	5,239
その他の包括利益		
その他有価証券評価差額金	467	△ 129
繰延ヘッジ損益	—	0
為替換算調整勘定	25	68
その他の包括利益合計	493	△ 60
四半期包括利益	7,283	5,178
(内訳)		
親会社株主に係る四半期包括利益	7,017	4,907
非支配株主に係る四半期包括利益	266	271

#### 【連結包括利益計算書(累計)】

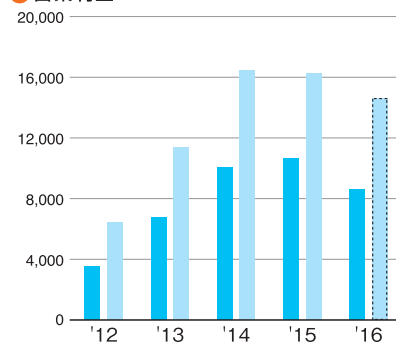
少数株主損益調整前四半期純利益 → 四半期純利益  
 少数株主に係る四半期包括利益 → 非支配株主に係る四半期包括利益

■ 第2四半期 ■ 通期 ■ 予想値 単位:百万円

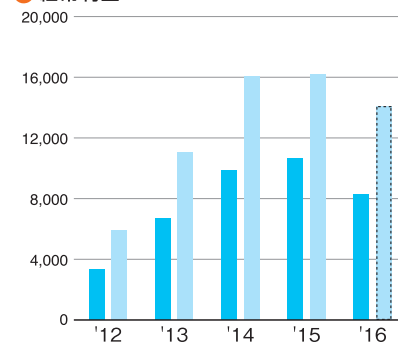
#### ① 売上高



#### ② 営業利益



#### ③ 経常利益



## 連結貸借対照表

(単位:百万円)	第51期第2四半期 (2015.4.30)	第52期第2四半期 (2016.4.30)
(資産の部)		
流動資産	79,221	88,068
固定資産	122,479	134,753
有形固定資産	113,710	125,459
無形固定資産	255	1,096
投資その他の資産	8,513	8,197
<b>⑤ 資産合計</b>	<b>201,700</b>	<b>222,821</b>
(負債の部)		
流動負債	63,807	75,292
固定負債	65,831	69,215
負債合計	129,638	144,508
(純資産の部)		
株主資本	67,180	71,857
資本金	13,652	13,652
資本剰余金	14,916	14,916
利益剰余金	38,667	45,416
自己株式	△ 56	△ 2,129
その他の包括利益累計額	2,481	1,930
その他有価証券評価差額金	2,445	1,818
繰延ヘッジ損益	—	0
為替換算調整勘定	35	112
非支配株主持分	2,400	4,524
<b>⑥ 純資産合計</b>	<b>72,062</b>	<b>78,313</b>
負債純資産合計	201,700	222,821

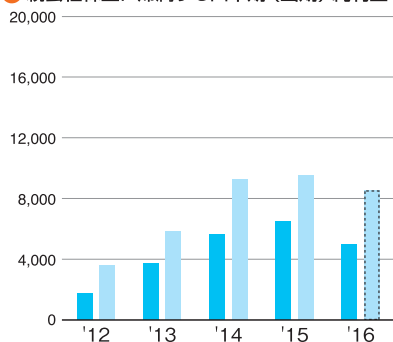
## 連結キャッシュ・フロー計算書

(単位:百万円)	第51期第2四半期 (2014.11.1~2015.4.30)	第52期第2四半期 (2015.11.1~2016.4.30)
営業活動によるキャッシュ・フロー	17,596	16,666
投資活動によるキャッシュ・フロー	△ 1,842	△ 7,173
財務活動によるキャッシュ・フロー	△ 12,051	△ 9,200
現金及び現金同等物に係る換算差額	9	27
現金及び現金同等物の増減額(△は減少)	3,712	319
現金及び現金同等物の期首残高	31,980	36,150
現金及び現金同等物の四半期末残高	35,692	36,469

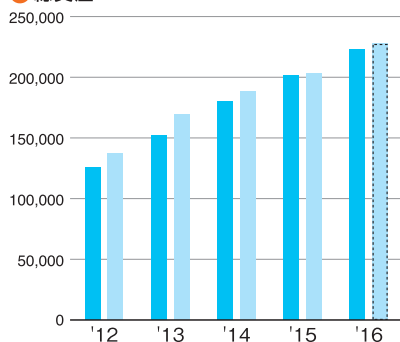
【連結貸借対照表】

少数株主持分 → 非支配株主持分

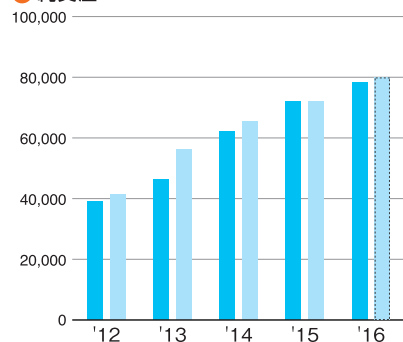
④ 親会社株主に帰属する四半期(当期)純利益



⑤ 総資産



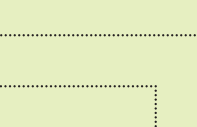
⑥ 純資産



- 2Q** 2016.2 ラジオNIKKEI 8都市IRセミナー in 名古屋に参加  
 郡山営業所（福島県郡山市）をリニューアルオープン
- 2016.3 第52期（2016年10月期）第1四半期決算発表  
 株式会社ニシケンとの資本業務提携契約書の締結および子会社化について発表
- 2016.4 フィリピンの現地法人が営業を開始 .....  
 入社式・新入社員研修を実施（2016年度の新入社員は84名） .....  
 個人投資家向け会社説明会（野村證券富山支店）を主催  
 個人投資家向け会社説明会（野村證券金沢支店）を主催  
 桶川北本営業所（埼玉県北本市）を開設 .....  
 ラジオNIKKEI 9都市IRセミナー in 那覇に参加 .....  
 熊本県熊本地方で発生した地震の影響と対応について発表  
 気仙沼営業所（宮城県気仙沼市）をリニューアルオープン



- 3Q** 2016.5 札幌証券取引所、東京証券取引所共催 お金のセミナー & 会社説明会に参加 .....  
 サンクスフェア2016：北見、九州建産（福岡）を皮切りにスタート .....  
 中讃営業所（香川県善通寺市）を開設 .....  
2016.6 新庄営業所（山形県新庄市）を開設 .....  
 ラジオNIKKEI 9都市IRセミナー in 長野に参加  
 サンクスフェア in 第一機械産業（奄美）を開催  
 中間配当（1株あたり15円）を取締役会で決議  
 第52期（2016年10月期）第2四半期決算発表  
 サンクスフェア in 横手、in 水戸を開催  
 【東京】第52期第2四半期決算説明会を実施（機関投資家向け） .....  
 山梨南営業所（山梨県南巨摩郡）を開設 .....  
 サンクスフェア in 帯広を開催  
 ラジオNIKKEI 9都市IRセミナー in 札幌に参加  
 サンクスフェア in 高崎を開催  
2016.7 サンクスフェア in 函館、in 袖ヶ浦を開催  
 サンクスフェア in 苫小牧 7/9（土）  
 サンクスフェア in 第一機械産業（鹿屋） 7/9（土）～10（日）  
 サンクスフェア in 青森 7/16（土）～17（日）  
 ラジオNIKKEI 9都市IRセミナー in 高松 7/23（土）



## とってもいいモノ・読者プレゼント

巻末のアンケートハガキをご返送いただいた方の中から、抽選で20名様にノベルティグッズをお贈りします。今号は、PILOT社製の多機能ペン「2+1LIGHT（ツープラスワンライト）」のカナモトオリジナルバージョンを2本セットでプレゼントいたします。

その名のとおり、黒・赤2色のボールペン+シャープペンシルのスリーウェイ。グリップ径が約11mmと女性でも握りやすい「スリム設計」、厚いものもしっかり挟める「リフトクリップ」を採用するなど、使い勝手のよさが発揮される1本です。

ご応募の締め切りは2016年8月5日（金）当日消印有効です。  
 なお、当選の発表は商品の発送をもって代えさせていただきます。



※色のご指定はできませんので、あらかじめご了承ください。

## 会社概要

商号	株式会社力ナモト(英文: Kanamoto Co., Ltd.)
本社	北海道札幌市中央区大通東3丁目1番地19
営業統括本部	東京都港区芝大門1丁目7番地7
設立	1964(昭和39)年10月28日
資本金	136億52百万円(払込済資本金)
上場取引所	東京証券取引所市場第一部・札幌証券取引所
証券コード	9678
発行済株式総数	36,092千株
連結売上高	1,332億92百万円(2015年10月期)
連結従業員数	2,465名(2015年10月31日現在) (役員、嘱託、臨時社員を除く)

## 株主メモ

事業年度	11月1日から翌年10月31日まで
定時株主総会	毎年 1月中
同総会議決権行使株主確定日	毎年 10月31日
中間配当金受領株主確定日	毎年 4月30日*
期末配当金受領株主確定日	毎年 10月31日

株主名簿管理人	三菱UFJ信託銀行株式会社
特別口座の口座管理機関	三菱UFJ信託銀行株式会社
同事務取扱場所	三菱UFJ信託銀行株式会社
同郵便物送付先及び電話照会先	三菱UFJ信託銀行株式会社

\* 中間配当につきましては、1株につき普通配当15円の配当を実施する旨、取締役会で決議いたしました。

### 株式に関する各種お手続きについて

- 株主様の住所変更、配当金の振込みのご指定、単元未満株式の買取請求その他各種お手続きにつきましては、原則、口座を開設されている口座管理機関(証券会社等)で承ることとなっております。口座を開設されている証券会社等にお問い合わせください。株主名簿管理人(三菱UFJ信託銀行)ではお取り扱いできませんのでご注意ください。
- 特別口座に記録された株式に関する各種お手続きにつきましては、三菱UFJ信託銀行が口座管理機関となっておりますので、上記特別口座の口座管理機関(三菱UFJ信託銀行)にお問い合わせください。なお、三菱UFJ信託銀行全国各支店にでもお取次ぎいたします。
- 未受領の配当金につきましては、三菱UFJ信託銀行本支店でお支払いいたします。

## 役員

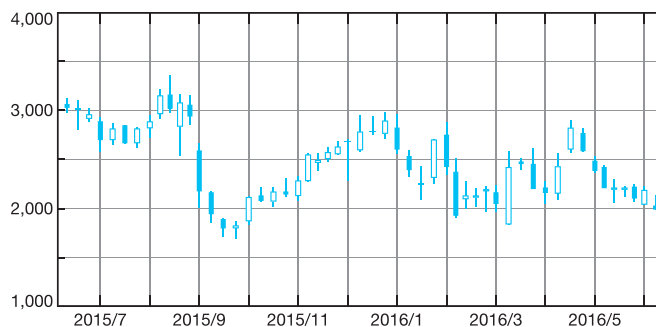
代表取締役社長	金本 寛中*	常勤監査役	金本 栄中
取締役	金本 哲男**		横田 直之
	卯辰 伸人***	監査役	橋本 昭夫
	成田 仁志*		辻 清宏
	平田 政一*		直井 院
	北方 敬一*		曾我 浩司
	磯野 浩之*	執行役員	熊谷 浩
	金本 龍男*		問谷 悟
	長崎 学*		北川 健
	麻野 裕一*		
	椋梨 直樹*		
	橋口 和典*		
	益子 哲郎		
	野上 善弘		
	米川 元樹		

(注1) \*印の取締役は、執行役員を兼任しております。  
(注2) \*\*印の取締役は副社長執行役員を兼任しております。  
(注3) \*\*\*印の取締役は専務執行役員を兼任しております。  
(注4) 取締役益子哲郎氏及び取締役野上善弘氏、取締役米川元樹氏は社外取締役であります。  
(注5) 監査役橋本昭夫氏及び監査役辻清宏氏、監査役直井院氏並びに監査役曾我浩司氏は社外監査役であります。

当社公告の掲載につきましては、当社ホームページに掲載いたします。  
ホームページのURLは下記のとおりです。  
<http://www.kanamoto.co.jp> または <https://www.kanamoto.ne.jp>  
なお、やむを得ない事由により、ホームページに公告を掲載することができない場合は、日本経済新聞に掲載いたします。

## 株価チャート (週足)

単位:円



**r100**  
古紙配合率100%再生紙を使用



本誌は、再生紙と  
ベジタブルオイルインキを使用しております。



株式会社 **カナモト**

(東証一部・札幌 証券コード9678)

本社

〒060-0041 札幌市中央区大通東3丁目1番地19

Tel:(011)209-1600(大代表)

営業統括本部

〒105-0012 東京都港区芝大門1丁目7番地7

Tel:(03)5408-5600

<http://www.kanamoto.co.jp>