

【表紙】

【提出書類】	有価証券報告書
【根拠条文】	金融商品取引法第24条第1項
【提出先】	関東財務局長
【提出日】	2020年3月30日
【事業年度】	第79期（自 2019年1月1日 至 2019年12月31日）
【会社名】	リリカラ株式会社
【英訳名】	Lilycolor Co., Ltd.
【代表者の役職氏名】	代表取締役社長 山田 俊之
【本店の所在の場所】	東京都新宿区西新宿7丁目5番20号
【電話番号】	03(3366)7845(代表)
【事務連絡者氏名】	取締役専務執行役員 佐藤 伸男
【最寄りの連絡場所】	東京都新宿区西新宿7丁目5番20号
【電話番号】	03(3366)7845(代表)
【事務連絡者氏名】	取締役専務執行役員 佐藤 伸男
【縦覧に供する場所】	株式会社東京証券取引所 (東京都中央区日本橋兜町2番1号)

第一部【企業情報】

第1【企業の概況】

1【主要な経営指標等の推移】

回次		第75期	第76期	第77期	第78期	第79期
決算年月		2015年12月	2016年12月	2017年12月	2018年12月	2019年12月
売上高	(千円)	36,505,916	32,988,948	33,074,880	33,983,217	36,356,963
経常利益	(千円)	664,182	79,357	41,566	134,893	604,296
当期純利益(損失)	(千円)	421,807	126,954	327,389	39,611	387,329
持分法を適用した場合の投資利益	(千円)	-	-	-	-	-
資本金	(千円)	3,335,500	3,335,500	3,335,500	3,335,500	3,335,500
発行済株式総数	(株)	12,662,100	12,662,100	12,662,100	12,662,100	12,662,100
純資産額	(千円)	6,376,414	6,391,105	6,100,011	6,100,776	6,489,041
総資産額	(千円)	20,507,121	19,406,537	18,158,493	19,013,202	19,413,312
1株当たり純資産額	(円)	518.51	519.74	496.11	496.20	527.78
1株当たり配当額	(円)	-	-	-	-	7.00
(うち1株当たり中間配当額)	(円)	(-)	(-)	(-)	(-)	(-)
1株当たり当期純利益(損失)	(円)	34.30	10.32	26.62	3.22	31.50
潜在株式調整後1株当たり当期純利益	(円)	-	-	-	-	-
自己資本比率	(%)	31.1	32.9	33.6	32.1	33.4
自己資本利益率	(%)	6.9	2.0	5.2	0.6	6.2
株価収益率	(倍)	6.15	11.92	-	42.86	7.11
配当性向	(%)	-	-	-	-	22.2
営業活動によるキャッシュ・フロー	(千円)	1,074,424	1,819,939	756,453	1,613,927	945,735
投資活動によるキャッシュ・フロー	(千円)	41,211	553,428	1,778	97,416	365,432
財務活動によるキャッシュ・フロー	(千円)	330,730	521,164	387,911	310,628	81,302
現金及び現金同等物の期末残高	(千円)	5,383,721	3,596,046	3,966,367	2,139,227	3,369,093
従業員数	(人)	460	467	468	473	498
(外、平均臨時雇用者数)	(人)	(201)	(207)	(194)	(195)	(192)
株主総利回り	(%)	156.3	91.1	120.7	102.2	171.1
(比較指標: JASDAQ INDEXスタンダード)	(%)	(111.3)	(118.3)	(170.0)	(133.2)	(170.1)
最高株価	(円)	289	215	192	313	272
最低株価	(円)	130	107	122	118	132

(注) 1 当社は連結財務諸表を作成しておりませんので、連結会計年度に係る主要な経営指標等の推移については記載しておりません。

2 売上高には、消費税等は含まれておりません。

3 持分法を適用した場合の投資利益については、関連会社を有していないため記載しておりません。

4 潜在株式調整後1株当たり当期純利益は、潜在株式が存在しないため記載しておりません。

5 第77期の株価収益率は、当期純損失を計上したため、記載しておりません。

6 第75期から第78期の配当性向は、剰余金の配当を行わなかったため、記載しておりません。

7 最高株価及び最低株価は東京証券取引所 J A S D A Q (スタンダード) におけるものであります。

2【沿革】

年月	事項
1949年7月	株式会社新宿川吉紙店設立、内装材商品の販売代理店及び文房具等の小売を開始。
1955年4月	自社ブランド商品の販売を開始。
1968年5月	商号を株式会社カワキチに変更。
9月	事務機器部（現スペースソリューション事業）を新設、文房具に加えオフィス家具及び事務機器の販売を本格的に開始。
1970年4月	関西・四国・北陸地区の営業拠点として大阪支店を開設。
1971年5月	北海道地区の営業拠点として札幌出張所（現札幌支店）を開設。
1973年4月	商品開発部門として商品企画室（現マーケティング本部）を新設。
1974年4月	九州地区の営業拠点として福岡出張所（現九州支店）を開設。
1976年3月	東北地区の営業拠点として仙台出張所（現東北支店）を開設。
1976年8月	東京流通センターを開設。
1980年3月	中国地区の営業拠点として中国支店（現広島支店）を開設。
1983年4月	東大阪流通センター（東大阪市）を開設。
1984年5月	トータルインテリア企業を目指してカーテンを発売。
1985年4月	カーテンに引続き床材を発売。
1989年4月	商号をリリカラ株式会社に変更。
1991年7月	株式を社団法人日本証券業協会に店頭売買銘柄として登録。
2017年1月	事業領域の拡大を図るため、スペースソリューション事業の一環として、リノベーション事業を開始。

（注） 当社株式は、日本証券業協会への店頭登録を取消し、2004年12月13日付でジャスダック証券取引所（現東京証券取引所JASDAQ（スタンダード））に上場されています。

3【事業の内容】

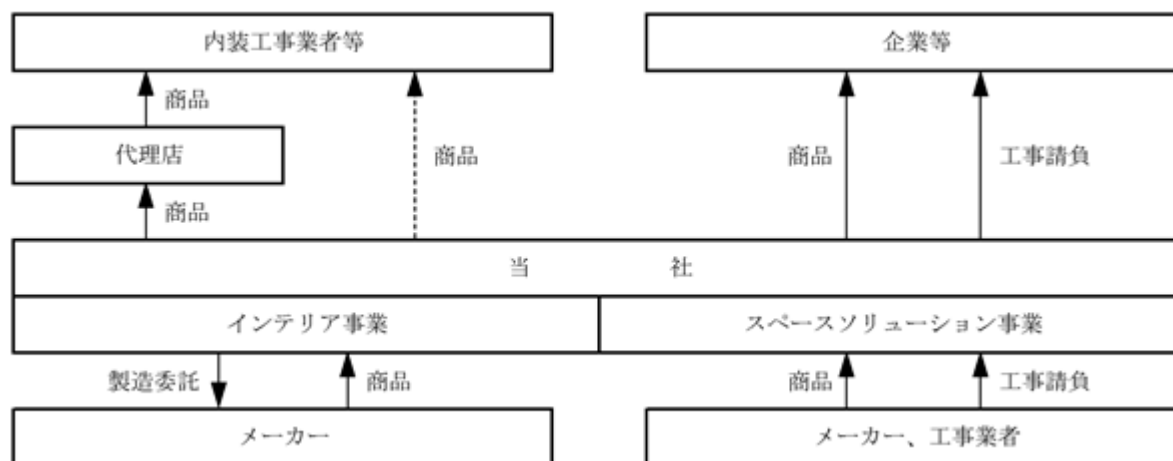
当社はインテリア事業及びスペースソリューション事業を営んでおります。

インテリア事業は、壁装材、カーテン、床材を中心とする内装材商品の仕入及び販売を行っており、主として当社独自で開発した商品「リリカラ」をメーカーに製造委託し、代理店あるいは一部内装工事業者等に販売しております。

スペースソリューション事業は、オフィス家具、事務用品等の仕入及び販売、工事請負を行っております。

なお、これらのセグメントは、「第5 経理の状況 1 財務諸表等 (1) 財務諸表 注記事項」に記載のセグメントの区分と同一であります。

以上述べた内容を事業系統図によって示すと、次のとおりであります。



(注) 内装工事業者等への販売は関西地区を中心に僅少な為、破線で表示しております。

4【関係会社の状況】

該当事項はありません。

5【従業員の状況】

(1) 提出会社の状況

2019年12月31日現在

従業員数(人)	平均年齢(歳)	平均勤続年数(年)	平均年間給与(円)
498 (192)	42.3	15.8	4,944,652

セグメントの名称	従業員数(人)
インテリア事業	372 (185)
スペースソリューション事業	102 (4)
全社(共通)	24 (3)
合計	498 (192)

(注) 1 従業員数は就業人員であり、臨時雇用者数は、当期の平均人員を()内に外書で記載しております。

2 平均年間給与は、賞与及び基準外賃金を含んでおります。

(2) 労働組合の状況

労働組合は結成されておきませんが、労使関係は良好に推移しております。

第2【事業の状況】

1【経営方針、経営環境及び対処すべき課題等】

記載内容のうち、将来に関する事項は、当事業年度末現在において当社が判断したものであります。

(1) 経営方針

当社は、「価値観の創造と提案」、「持続的な成長」、「株主に対する責務」を経営基本三原則と定め、「快適な生活空間を創造し、提案する」ことを経営理念として事業活動を行っております。「お客様に商品を買っていただくと同時に満足を買っていただく」ことを経営基本方針として個人住宅からオフィス、ホテル、商業施設、公共施設などの空間作りをインテリアという視点からトータルに提案をしております。

(2) 経営環境及び対処すべき課題

2020年の日本経済は、オリンピック開催や高まるインバウンド需要を背景に、建設需要は旺盛に推移するものと考えられます。しかしながら、少子高齢化を背景にした建設業従事者の減少により、主として工事施工面でボトルネックが生じております。このため、経済状況は総じて好調に推移するものの、当該期間中のインテリア市場の伸びは軽微なものに推移すると見込んでおります。

一方、都内のオフィスビルの新築供給床面積は高水準で推移し、企業業績が堅調なこともあり、オフィス家具やオフィス環境に対する投資需要は高まるものと考えられます。また、ホテル改修工事や、教育市場における新規投資等も活発化が続き、リノベーション案件の増加が期待されております。

このような環境のもと、以下の課題を重点的に推進してまいります。

スペースソリューション事業の強化

- ・リノベーション案件獲得、実施のための建設スペシャリストの採用
- ・ホテルを中心とした改修案件の獲得
- ・オフィス環境分野における取引顧客数の拡大
- ・企業の移転需要や、「働き方改革」に伴うオフィスリニューアル需要の取り込み

インテリア事業における基盤再構築

- ・住宅リフォーム、中古マンションリニューアル需要等、小口案件の獲得強化
- ・見本帳投資の強化

インテリア事業における非住宅案件の取り込み強化

- ・壁紙・床材・化粧シート等の取扱い商品群強化によるソリューション営業の推進
- ・医療福祉関係市場の重点開拓
- ・ホテル関係市場におけるスペースソリューション事業とのシナジー効果の拡大

2【事業等のリスク】

当社の事業、経営成績及び財政状況に関する事項のうち、投資者の判断に重要な影響を及ぼす可能性のある事項には、以下のようなものがあります。なお、本項に含まれる将来に関する事項については、本有価証券報告書の提出日現在において当社が判断したものです。

(1) 業績について

当社の業績は需給の変化等に起因する市況変動の影響を受け、下期に利益が偏る傾向にあります。当事業年度及び前事業年度の売上推移等は下表のとおりです。

	第78期 (自 2018年1月1日 至 2018年12月31日)			第79期 (自 2019年1月1日 至 2019年12月31日)		
	上期	下期	通期	上期	下期	通期
売上高(百万円)	16,239	17,743	33,983	17,800	18,556	36,356
売上総利益(百万円)	4,054	4,579	8,634	4,685	5,112	9,797
営業利益又は営業損失() (百万円)	188	370	182	181	478	660

(2) 原料価格の変動について

当社がメーカーに製造委託している商品のうち、主力である壁装材のビニルは、石油化学関連製品の価格変動の影響を受けるものであります。原油価格については需給バランス等により価格の変動率が高いため、原油価格の上昇はコスト高の要因となり、当社の業績に影響を及ぼすおそれがあります。

(3) 与信管理について

当社では、債権の貸倒れによる損失に備えるため、過去の貸倒実績率等に基づき、貸倒引当金を計上しております。また、債権管理に注力し販売先の業容、資力に応じた与信限度額を設定するとともに、必要に応じ保証人をつける等不良債権の発生を極力抑制するよう努めております。しかしながら、景気後退等により今後貸倒引当金の積み増しを要する事態が生じる可能性があります。

(4) 大規模な自然災害や重大な伝染病等について

当社の本社及び主要な拠点は日本を本拠としております。地震、火災、洪水等の災害や伝染病等の発生により影響を受ける場合があります。これらの事象が発生した地域においては、当社の拠点の一部で活動が遅延や混乱及び停止する可能性があります。また、損害を被った設備等の修復により、財政状態、経営成績及びキャッシュ・フローに悪影響を与える可能性があります。

3【経営者による財政状態、経営成績及びキャッシュ・フローの状況の分析】

(1) 経営成績等の状況の概要

経営成績の状況

当事業年度におけるわが国経済は、米中通商問題の動向が世界経済に与える影響や、中国をはじめとする東アジア諸国に広がる景気の下振れリスク等の影響を受け、輸出企業を中心に景気減速感が増しており、設備投資に慎重な姿勢が窺える等、先行きへの警戒感が増しております。

インテリア業界におきましては、重要な指標である新設住宅着工戸数は、期半ばから前年対比マイナスで推移しており、先行きも予断を許さない状況となっております。

このような環境のもとでインテリア事業において、前事業年度第3四半期末に実施した販売価格の改定による押し上げ効果もあり、当社の売上高は前事業年度比7.0%増の36,356百万円、営業利益は前事業年度比261.2%増の660百万円、経常利益は前事業年度比348.0%増の604百万円、当期純利益は前事業年度比877.8%増の387百万円となりました。

セグメントごとの経営成績は次のとおりであります。

インテリア事業

壁装材は2019年5月に不燃・準不燃商品収録の住宅、非住宅全ての物件に向けたビニル壁装材見本帳“ライト”を発行、カーテンは同年7月にトレンドであるシンプルで丁寧な暮らしのなかに、カーテンで“ひとさじの彩りを添える”ご提案をしている“ファブリックデコ”を発行、床材は同年1月に住宅の水廻りをはじめ、さまざまなスペースにお使いいただける“クッションフロア”を発行した他、壁装材見本帳“V-ウォール”、“ウィル”、“らくらくリフォーム プレミアム”、カーテン見本帳“サーラ”等を増冊発行し拡販に努め、売上高は前事業年度比6.3%増の28,524百万円となり、セグメント利益は564百万円（前事業年度はセグメント利益42百万円）となりました。

スペースソリューション事業

顧客企業のリニューアル、リノベーション、移転等に対する投資意欲の回復、顧客企業に対するより細やかなサービスの提供に努め、売上高は前事業年度比9.4%増の7,832百万円となりましたが、前事業年度に比し低収益物件の比率が高く、セグメント利益は前事業年度比31.5%減の96百万円となりました。

財政状態の状況

当事業年度末の総資産は前事業年度末比400百万円増の19,413百万円となりました。

流動資産は前事業年度末比755百万円増の15,124百万円となりました。これは受取手形の減少（334百万円）、電子記録債権の減少（268百万円）等の減少要因はありましたが、主に現金及び預金の増加（1,229百万円）によるものであります。固定資産は前事業年度末比355百万円減の4,289百万円となりました。これは主に保険積立金の減少（475百万円）によるものであります。

負債総額は前事業年度末比11百万円増の12,924百万円となりました。流動負債は前事業年度末比214百万円減の11,606百万円となりました。これは主に買掛金の減少（218百万円）によるものであります。固定負債は前事業年度末比226百万円増の1,317百万円となりました。これは主に長期借入金の増加（274百万円）によるものであります。

純資産は前事業年度末比388百万円増の6,489百万円となりました。これは主に利益剰余金の増加（387百万円）によるものであります。なお、自己資本比率は33.4%となりました。

キャッシュ・フローの状況

当事業年度の現金及び現金同等物（以下資金という。）は、前事業年度末と比較して1,229百万円増加し、当事業年度末は3,369百万円となりました。

当事業年度における各キャッシュ・フローの状況と主要因はつぎのとおりであります。

<営業活動によるキャッシュ・フロー>

当事業年度における営業活動により得た資金は、945百万円となりました。これは仕入債務の減少（285百万円）等の減少要因はありましたが、主に税引前当期純利益（606百万円）、売上債権の減少（249百万円）によるものであります。

<投資活動によるキャッシュ・フロー>

当事業年度における投資活動により得た資金は、365百万円となりました。これは主に保険積立金の解約による収入（509百万円）によるものであります。

<財務活動によるキャッシュ・フロー>

当事業年度における財務活動により使用した資金は、81百万円となりました。これは主に社債の償還による減少（262百万円）によるものであります。

仕入、生産、受注及び販売の実績

イ．仕入実績

当事業年度における仕入実績をセグメントごとに示すと、次のとおりであります。

セグメントの名称	金額（千円）	前期比（％）
インテリア事業	20,189,718	1.3
スペースソリューション事業	1,407,831	10.0
合計	21,597,549	1.9

（注） 金額には消費税等を含んでおりません。

ロ．生産実績

当事業年度における生産実績をセグメントごとに示すと、次のとおりであります。

セグメントの名称	金額（千円）	前期比（％）
スペースソリューション事業	6,071,277	6.0

（注） 1 金額は販売金額によっております。
 2 金額には消費税等を含んでおりません。

ハ．受注実績

当事業年度における受注実績をセグメントごとに示すと、次のとおりであります。

セグメントの名称	受注高（千円）	前期比（％）	受注残高（千円）	前期比（％）
スペースソリューション事業	5,797,603	7.6	797,326	28.1

（注） 金額には消費税等を含んでおりません。

ニ．販売実績

当事業年度における販売実績をセグメントごとに示すと、次のとおりであります。

セグメントの名称	金額（千円）	前期比（％）
インテリア事業	28,524,097	6.3
スペースソリューション事業	7,832,865	9.4
合計	36,356,963	7.0

（注） 金額には消費税等を含んでおりません。

(2) 経営者の視点による経営成績等の状況に関する分析・検討内容

経営者の視点による当社の経営成績等の状況に関する認識及び分析・検討内容は次のとおりであります。
なお、文中の将来に関する事項は、当事業年度末現在において判断したものであります。

重要な会計方針及び見積り

当社の財務諸表は、わが国において一般に公正妥当と認められる会計基準に基づき作成されております。

なお、個々の重要な会計方針及び見積りについては、「第5 経理の状況 1 財務諸表等 (1) 財務諸表注記事項 重要な会計方針」に記載のとおりであります。

当事業年度の経営成績等の状況に関する認識及び分析・検討内容

当社の当事業年度の経営成績の詳細は「(1) 経営成績等の状況の概要 経営成績の状況」に記載のとおりであります。

当社の経営成績に重要な影響を与える要因は「第2 事業の状況 2 事業等のリスク」に記載のとおりであります。

セグメントごとの経営成績の状況に関する認識及び分析・検討内容は「(1) 経営成績等の状況の概要 経営成績の状況」に記載のとおりであります。

資本の財源及び資金の流動性

資金需要

当社の事業活動における資金需要の主なものは運転資金需要であります。

設備資金需要については、既存設備の維持、改修に係る費用を主としており、重要性のある費用の発生は見込んでおりません。

財政政策

資金需要については、内部資金を使用することを基本としておりますが、当社における重要な販売促進手段である商品見本帳の発行資金の一部については金融機関からの借入を行っております。

また、その他の資金需要についても一部は社債発行、金融機関からの借入等、幅広く効率的な資金調達を実施しております。

金融機関に対しては十分な借入枠を有しており、事業規模の維持拡大に向けた資金の調達は今後も可能であると考えております。また、調達コストの圧縮に努める一方、長期借入金については、金利変動リスクの回避を目的として、金利スワップによるヘッジを行っております。

4 【経営上の重要な契約等】

特記すべき事項はありません。

5 【研究開発活動】

特記すべき事項はありません。

第3【設備の状況】

1【設備投資等の概要】

記載すべき事項はありません。

なお、当事業年度中において重要な影響を及ぼす設備の売却・撤去はありません。

2【主要な設備の状況】

当社における主要な設備は、以下のとおりです。

2019年12月31日現在

事業所名等 (所在地)	セグメントの 名称	設備の内容	帳簿価額(千円)						従業員数 (人)	
			建物及び 構築物	土地		リース 資産	機械及び 装置	工具、器 具及び備 品		合計
				面積 (㎡)	金額					
本社 (東京都新宿区)	全社(共通) インテリア事業	全社管理 業務設備 営業用設備	17,775	-	-	23,536	-	7,445	48,757	193 [34]
札幌支店 (北海道札幌市西区)	インテリア事業	営業用設備	103,088	6,454	273,403	4,680	-	5,203	386,375	19 [7]
東北支店 (宮城県仙台市 宮城野区)	インテリア事業	営業用設備	2,215	-	-	18,171	-	1,914	22,301	27 [17]
大阪支店 (大阪府東大阪市)	インテリア事業	営業用設備	-	-	-	-	-	-	-	13 [5]
九州支店 (福岡県福岡市 中央区)	インテリア事業	営業用設備	1,522	-	-	7,194	-	3,479	12,195	28 [28]
広島支店 (広島県廿日市市)	インテリア事業	営業用設備	8,075	-	-	4,064	-	2,497	14,637	21 [26]
東京流通センター (東京都品川区)	インテリア事業	営業用設備	2,718	-	-	63,974	25,920	1,643	94,257	46 [47]
東大阪流通センター (大阪府東大阪市)	インテリア事業	営業用設備	5,508	5,610	673,000	19,973	-	5,371	703,853	50 [24]
スペースソリューション事業 (東京都港区)	スペースソ リューション事 業	営業用設備	3,245	-	-	-	-	3,940	7,185	101 [4]
社宅等福利厚生施設 (神奈川県横須賀市 ほか126か所)	全社(共通)	その他の 設備	47,679	554 <439>	20,752	-	-	0	68,432	-
賃貸設備 (福岡県福岡市中央区 ほか6か所)	全社(共通)	その他の 設備	11,309 [11,309]	383 [383]	41,595 [41,595]	-	-	-	52,904 [52,904]	-
その他 (北海道札幌市 中央区)	全社(共通)	その他の 設備	-	184	4,990	-	-	-	4,990	-
合計			203,140 [11,309]	13,187 [383] <439>	1,013,740 [41,595]	141,593	25,920	31,495	1,415,890 [52,904]	498 [192]

(注) 1 従業員数の [] 書きは、平均臨時雇用者数であります。

2 土地の [] 書きは、賃借中のものを内数で表示しております。

3 建物及び構築物、及び土地の [] 書きは、賃貸中のものを内数で表示しており、貸借対照表上、投資その他の資産「賃貸不動産」に計上しております。

4 本社の建物は、賃借物件であり、上記金額は建物附属設備を表示しております。

5 上記の他、リース契約による主な賃借設備は、次のとおりであります。

事業所名等（所在地）	セグメントの名称	設備の内容	年間リース料 （千円）	リース契約残高 （千円）
スペースソリューション事業 （東京都港区）	スペースソリューション事業	建物	43,880	-
東北支店 （宮城県仙台市宮城野区）	インテリア事業	自動倉庫・搬送設備	2,208	-
広島支店 （広島県廿日市市）	インテリア事業	自動倉庫・搬送設備	4,512	-
九州支店 （福岡県福岡市中央区）	インテリア事業	自動倉庫・搬送設備	358	-
本社及び各支店並びに各流通 センター	全社（共通） インテリア事業 スペースソリューション事業	電子計算機34台他	30,098	60,407
本社及び各支店並びに各流通 センター	全社（共通） インテリア事業 スペースソリューション事業	営業用車両172台	48,302	88,983

3【設備の新設、除却等の計画】

設備の新設、除却等の計画はありません。

第4【提出会社の状況】

1【株式等の状況】

(1)【株式の総数等】

【株式の総数】

種類	発行可能株式総数(株)
普通株式	41,000,000
計	41,000,000

【発行済株式】

種類	事業年度末現在 発行数(株) (2019年12月31日)	提出日現在発行数(株) (2020年3月30日)	上場金融商品取引所名 又は登録認可金融商品 取引業協会名	内容
普通株式	12,662,100	12,662,100	東京証券取引所 JASDAQ (スタンダード)	単元株式数100株
計	12,662,100	12,662,100	-	-

(2)【新株予約権等の状況】

【ストックオプション制度の内容】

該当事項はありません。

【ライツプランの内容】

該当事項はありません。

【その他の新株予約権等の状況】

該当事項はありません。

(3)【行使価額修正条項付新株予約権付社債券等の行使状況等】

該当事項はありません。

(4)【発行済株式総数、資本金等の推移】

年月日	発行済株式 総数増減数 (株)	発行済株式 総数残高 (株)	資本金増減額 (千円)	資本金残高 (千円)	資本準備金 増減額 (千円)	資本準備金 残高 (千円)
2013年3月28日(注)	-	12,662,100	-	3,335,500	255,067	2,362,793

(注) 資本準備金の額の減少は、2013年3月28日開催の定時株主総会決議による、繰越利益剰余金の欠損填補を目的とした其他資本剰余金への振り替えであります。

(5) 【所有者別状況】

2019年12月31日現在

区分	株式の状況(1単元の株式数100株)							単元未満株式の状況(株)	
	政府及び地方公共団体	金融機関	金融商品取引業者	その他の法人	外国法人等		個人その他		計
					個人以外	個人			
株主数(人)	-	8	29	100	16	4	2,628	2,785	-
所有株式数(単元)	-	5,468	6,515	11,320	4,970	35	98,295	126,603	1,800
所有株式数の割合(%)	-	4.32	5.15	8.94	3.92	0.03	77.64	100.00	-

(注) 1 自己株式367,113株は、「個人その他」に3,671単元、「単元未満株式の状況」に13株を記載しております。
 2 上記「その他の法人」の欄には、証券保管振替機構名義の株式が10単元含まれております。

(6) 【大株主の状況】

2019年12月31日現在

氏名又は名称	住所	所有株式数(千株)	発行済株式(自己株式を除く。)の総数に対する所有株式数の割合(%)
山田 俊之	東京都狛江市	1,642	13.35
山田 典子	東京都狛江市	504	4.10
山田 雅代	東京都狛江市	503	4.09
山田 俊子	東京都狛江市	494	4.02
株式会社本間	東京都葛飾区柴又2丁目19番6号	475	3.86
リリカラ社員持株会	東京都新宿区西新宿7丁目5番20号	392	3.19
THE BANK OF NEW YORK MELLON 140040 (常任代理人 株式会社みずほ銀行決済営業部)	240 GREENWICH STREET, NEW YORK, NY 10286, U.S.A.	265	2.16
沖野 幸一	石川県かほく市	203	1.65
株式会社三井住友銀行	東京都千代田区丸の内1丁目1番2号	200	1.63
株式会社みずほ銀行(常任代理人 資産管理サービス信託銀行株式会社)	東京都千代田区大手町1丁目5番5号	198	1.61
計	-	4,879	39.68

(注) 発行済株式(自己株式を除く。)の総数に対する所有株式数の割合は、小数点第三位を切捨てて、小数点第二位まで表示しております。

(7)【議決権の状況】
 【発行済株式】

2019年12月31日現在

区分	株式数(株)	議決権の数(個)	内容
無議決権株式	-	-	-
議決権制限株式(自己株式等)	-	-	-
議決権制限株式(その他)	-	-	-
完全議決権株式(自己株式等)	(保有自己株式) 普通株式 367,100	-	-
完全議決権株式(その他)	普通株式 12,293,200	122,932	-
単元未満株式	普通株式 1,800	-	1単元(100株)未満の株式
発行済株式総数	12,662,100	-	-
総株主の議決権	-	122,932	-

(注)1 「完全議決権株式(その他)」欄の普通株式には、証券保管振替機構名義の株式が1,000株(議決権10個)含まれております。

2 「単元未満株式」欄の普通株式には、当社所有の自己株式が13株含まれております。

【自己株式等】

2019年12月31日現在

所有者の氏名又は名称	所有者の住所	自己名義所有 株式数(株)	他人名義所有 株式数(株)	所有株式数の 合計(株)	発行済株式総 数に対する所 有株式数の割 合(%)
(保有自己株式) リリカラ株式会社	東京都新宿区西新宿 7丁目5番20号	367,100	-	367,100	2.89
計	-	367,100	-	367,100	2.89

2【自己株式の取得等の状況】

【株式の種類等】 会社法第155条第7号に該当する普通株式の取得

(1)【株主総会決議による取得の状況】

該当事項はありません。

(2)【取締役会決議による取得の状況】

該当事項はありません。

(3)【株主総会決議又は取締役会決議に基づかないものの内容】

区分	株式数(株)	価額の総額(千円)
当事業年度における取得自己株式	-	-
当期間における取得自己株式	-	-

(注) 当期間における取得自己株式数には、2020年3月1日から有価証券報告書提出日までの単元未満株式の買取による株式数は含めておりません。

(4) 【取得自己株式の処理状況及び保有状況】

区分	当事業年度		当期間	
	株式数(株)	処分価額の総額 (千円)	株式数(株)	処分価額の総額 (千円)
引き受ける者の募集を行った取得自己株式	-	-	-	-
消却の処分を行った取得自己株式	-	-	-	-
合併、株式交換、会社分割に係る移転を行った取得自己株式	-	-	-	-
その他(-)	-	-	-	-
保有自己株式数	367,113	-	367,113	-

(注) 当期間における保有自己株式数には、2020年3月1日から有価証券報告書提出日までの単元未満株式の買取りによる株式数は含めておりません。

3 【配当政策】

当社は、株主の皆様に対する利益還元を経営の重要な使命と考え、経営体質の強化及び将来の事業展開に必要な内部留保の確保と経営成績に応じた配当を実施してまいりたいと考えております。

当社は、中間配当と期末配当の年2回の剰余金の配当を行うことが出来るとしており、これらの剰余金の配当の決定機関は、期末配当については株主総会、中間配当については取締役会であります。

第72期事業年度において当期純損失を計上し、その欠損を填補することを目的として剰余金の振替を実施いたしました。第73期事業年度以降、第76期事業年度に至るまで、当期純利益を計上しておりましたが、第77期事業年度において当期純損失を計上し、第78期は当期純利益を計上したものの、配当を行うには十分な利益剰余金の確保には至らず無配とさせていただきます。当事業年度は、前事業年度に引き続き当期純利益を計上することができ、上記の方針に基づき、財務状況や業績等を総合的に勘案したうえで、1株当たり7円の配当(うち中間配当-円)を実施することを決定いたしました。この結果、当事業年度の配当性向は22.2%となりました。

内部留保資金につきましては、経営体質の強化及び将来の事業展開に必要な資金として備えてまいります。

また、当社は、取締役会決議により、毎年6月30日を基準日として、中間配当を行うことができる旨を定款に定めております。

なお、当事業年度における剰余金の配当は以下のとおりであります。

決議年月日	配当金の総額(千円)	1株当たり配当額(円)
2020年3月27日 定時株主総会決議	86,064	7.00

4 【コーポレート・ガバナンスの状況等】

(1) 【コーポレート・ガバナンスの概要】

コーポレート・ガバナンスに関する基本的な考え方

当社では株主からの期待に応え、「企業価値の向上」に力を注ぐと同時に、社会的に信頼される企業を目指してコーポレート・ガバナンスの強化を図っていくことを経営上最も重要な課題のひとつとして位置づけております。

企業統治の体制の概要及び当該体制を採用する理由

イ．企業統治の体制の概要

(取締役、取締役会)

当社の取締役会は、当報告書の提出日現在、代表取締役社長山田俊之、取締役佐藤伸男、取締役北村和久、取締役赤星聡、取締役原伸、取締役末松博貴、社外取締役植岡敬典、社外取締役内海勝彦の8名で構成されており、議長は代表取締役社長山田俊之が務めております。

取締役会は原則月1回開催し、必要に応じて臨時取締役会を開催しており、取締役規程に則り、「企業価値の向上」のための経営方針、事業計画、組織及び財務状況等の施策についての意思決定並びに進捗状況について、企業経営における重要な事項をすべて審議するとともに、当社の業務執行状況の報告を受け、監督を行っております。なお、取締役8名のうち社外取締役2名を任用しており、東京証券取引所の定めに基づく独立役員として同取引所に届け出ております。

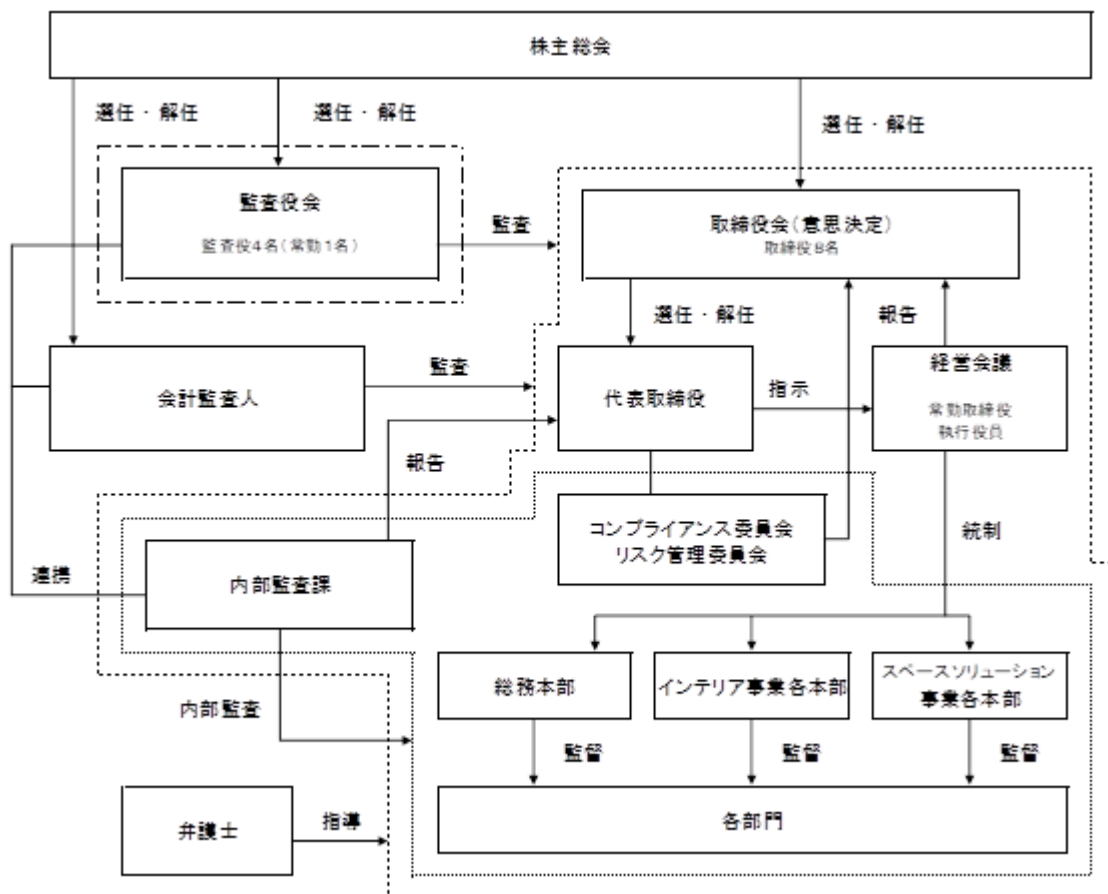
(執行役員)

2003年4月より執行役員制度を導入し、業務執行機能の強化と、経営意思決定と業務執行の明確化を図りました。執行役員2名は月1回の経営会議において会社の重要な方針の策定や、業務執行状況について討議を行っております。

(経営会議)

常勤取締役及び執行役員並びに社長の指名した役職員による、経営会議を原則月1回以上開催し、審議のうえ執行決議を行っております。

当報告書の提出日現在における業務執行体制及び内部統制の状況は以下のとおりです。



ロ．企業統治の体制を採用する理由

当社は監査役設置会社であり、監査役4名（3名が社外監査役）による監査を実施しております。

各監査役は、取締役会他重要な会議に出席する等、取締役の業務執行について厳正な監視を行うとともに、内部監査課、会計監査人と相互に連携を取り、経営の監視機能の客観性及び中立性は確保されているものと考えております。

また、取締役（8名、うち2名は社外取締役）の任期を1年と規定しており、株主が取締役の業務執行及びその成果に対して、定時株主総会において、直接信任の判断が行える体制を確保しております。

なお、社外取締役2名及び社外監査役2名を、東京証券取引所の定めに基づく独立役員として同取引所に届け出ております。

企業統治に関するその他の事項

イ．内部統制システムの整備状況

当社は、取締役及び使用人が法令・定款及び社会規範を遵守した行動をとるため、「企業行動原則」「コンプライアンス規程」をはじめとするコンプライアンス体制にかかる規程を行動規範としております。

その徹底を図るため、代表取締役社長を委員長とするコンプライアンス委員会においてコンプライアンスの取り組みを横断的に統括しております。

また、総務部を中心に取締役・従業員に対して教育等を行っております。

内部監査課は、コンプライアンスの状況を監査しております。これらの結果は定期的に取り締役会及び監査役会に報告しております。

また、法令上疑義がある行為等について使用人が直接情報提供を行える手段として「内部通報規程」に基づく通報・相談窓口体制を設置・運営しております。

ロ．リスク管理体制の整備の状況

リスク管理体制を明確化するために、リスク管理規程に基づき、代表取締役社長を委員長とするリスク管理委員会を設置しております。委員会は、コンプライアンス、災害、品質、個人情報、情報セキュリティ及びシステムトラブル等それぞれ予見されるリスクの分析と識別を行い取締役会に報告しております。また、内部監査課は各部署のリスク管理の状況を監査し、その結果を定期的に取り締役会、監査役会に報告しております。

八．責任限定契約の内容の概要

当社は、取締役及び監査役として有用な人材を迎えることができるよう、会社法第427条第1項の規定に基づき、現行定款において取締役（業務執行取締役等であるものを除く。）及び監査役との間で、当社への損害賠償責任を一定の範囲に限定する契約を締結できる旨を定めております。これに基づき、社外取締役である植岡敬典氏、内海勝彦氏、監査役である西村治重氏、社外監査役である岩崎守康氏、岡田清氏、大胡誠氏の6名は、当社との間で、責任限定契約を締結しております。

その契約内容の概要は次のとおりであります。

- ・取締役（業務執行取締役等であるものを除く。）又は監査役が会社法第423条第1項に基づき、任務を怠ったことによって当社に損害賠償責任を負う場合で、職務を行うにあたり善意でかつ重大な過失がないときは、会社法第425条第1項第1号及び第2号の合計額を限度として会社に対し損害賠償責任を負うものとし、その損害賠償責任額を超える部分については、当社は取締役（業務執行取締役等であるものを除く。）又は監査役を当然に免責するものとする。

二．取締役の定数

当社の取締役は、10名以内とする旨を定款で定めております。

ホ．取締役の選任の決議要件

当社は、取締役の選任決議について、議決権を行使することができる株主の議決権の3分の1以上を有する株主が出席し、その議決権の過半数をもって行なう旨を定款で定めております。また、取締役の選任決議は累積投票によらない旨も定款に定めております。

へ．取締役会で決議できる株主総会決議事項

(1) 自己の株式の取得

当社は、機動的な資本政策の遂行を可能にするため、取締役会の決議によって、市場取引等により自己の株式を取得することができる旨を定款に定めております。

(2) 中間配当

当社は、株主へ適時適正な利益還元を可能にするため、取締役会の決議によって毎年6月30日を基準日として、中間配当をすることができる旨を定款に定めております。

(3) 取締役及び監査役の責任免除

当社は、取締役及び監査役が期待された職務を適切に行なうことができるようにするため、取締役（取締役であった者を含む。）及び監査役（監査役であった者を含む。）の損害賠償責任を、法令が定める範囲で、取締役会の決議によって免除することができる旨を定款に定めております。

ト．株主総会の特別決議要件

当社は、会社法第309条第2項に定める決議は、議決権を行使することができる株主の議決権の3分の1以上を有する株主が出席し、その議決権の3分の2以上をもって行なう旨を定款で定めております。これは、株主総会における特別決議の定数を緩和することにより、株主総会の円滑な運営を行なうことを目的とするものであります。

(2) 【役員の状況】

役員一覧

男性12名 女性 - 名 (役員のうち女性の比率 - %)

役職名	氏名	生年月日	略歴	任期	所有株式数 (千株)
代表取締役社長	山田 俊之	1962年12月13日生	1985年4月 株式会社三菱銀行(現株式会社三菱UFJ銀行) 入行 1993年4月 当社入社 1997年12月 経営企画部長 1999年3月 常務取締役総務本部長兼企画本部長 2000年3月 専務取締役総務本部長兼企画本部長 2001年3月 専務取締役総務本部長兼マーケティング本部長 2002年7月 専務取締役総務本部長兼マーケティング本部長兼オフィス事業部統括 2003年4月 取締役専務執行役員総務本部長兼マーケティング本部長兼オフィス事業部統括 2005年6月 代表取締役最高執行責任者 2006年9月 代表取締役社長(現任)	(注)3	1,642
取締役 専務執行役員 社長補佐総務本部担当兼総務本部長	佐藤 伸男	1953年3月16日生	1976年3月 当社入社 1998年1月 経理部長 2005年6月 執行役員総務本部長 2006年11月 取締役執行役員総務本部長 2009年1月 取締役常務執行役員総務本部担当兼総務本部長 2016年1月 取締役専務執行役員 社長補佐 総務本部担当兼総務本部長(現任)	同上	5
取締役 常務執行役員 マーケティング本部担当兼 マーケティング本部長	北村 和久	1967年12月21日生	1991年4月 当社入社 2014年5月 壁紙床材ビジネスユニット部長 2015年1月 執行役員壁紙床材ビジネスユニット部長 2018年1月 執行役員マーケティング本部長 2018年3月 取締役執行役員マーケティング本部担当兼マーケティング本部長 2020年1月 取締役常務執行役員マーケティング本部担当兼マーケティング本部長(現任)	同上	1
取締役 執行役員 リノベーション営業本部担当 兼エンジニアリング本部担当 兼リノベーション営業本部長 兼エンジニアリング本部長	赤星 聡	1961年5月22日生	1986年4月 株式会社住友銀行(現株式会社三井住友銀行) 入行 2014年10月 人事部 上席推進役 2017年1月 当社入社 執行役員リノベーション営業本部長 2018年3月 取締役執行役員リノベーション営業本部担当兼リノベーション営業本部長 2018年7月 取締役執行役員リノベーション営業本部担当兼エンジニアリング本部担当兼リノベーション営業本部長 2020年2月 取締役執行役員リノベーション営業本部担当兼エンジニアリング本部担当兼リノベーション営業本部長兼エンジニアリング本部長(現任)	同上	1
取締役 執行役員 オフィスソリューション営業 本部担当兼オフィスソリュー ション営業本部長	原 伸	1969年6月26日生	1992年4月 当社入社 2013年1月 オフィスソリューション第1営業部長 2017年7月 オフィスソリューション営業本部長兼第1営業部長 2018年1月 執行役員オフィスソリューション営業本部長 2019年3月 取締役執行役員オフィスソリューション営業本部担当兼オフィスソリューション営業本部長(現任)	同上	1

役職名	氏名	生年月日	略歴	任期	所有株式数 (千株)
取締役 執行役員 インテリア営業本部担当兼 インテリア営業本部長	末松 博貴	1971年 7月 3日生	1995年11月 当社入社 2017年 9月 インテリア営業本部首都圏営業 1部長代理 2018年 1月 執行役員インテリア営業本部長 2020年 3月 取締役執行役員インテリア営業本部担当兼インテリア営業本部長(現任)	(注) 3	-
取締役	植岡 敬典	1959年 3月 7日生	2000年11月 株式会社ストラテジーコンサルティング パートナーズ設立、代表取締役社長(現任) 2008年 4月 早稲田大学大学院経営管理研究科非常勤講師(現任) 2014年 3月 当社取締役(現任)	同上	-
取締役	内海 勝彦	1946年 7月15日生	1969年 4月 古河電気工業株式会社入社 2003年 6月 古河電気工業株式会社常務取締役兼執行役員常務 2005年 6月 古河電池株式会社代表取締役社長 2015年 3月 キャノン電子株式会社社外取締役(現任) 2015年 3月 当社取締役(現任)	同上	-
常勤監査役	西村 治重	1948年 3月11日生	1970年 3月 当社入社 2002年 1月 オフィス事業部業務部長 2015年 3月 常勤監査役(現任)	(注) 4	24
監査役	岩崎 守康	1943年 4月29日生	1973年10月 監査法人栄光会計事務所入所 1980年 8月 公認会計士登録 1980年 8月 岩崎公認会計士事務所開設(現任) 1994年 3月 当社監査役(現任)	同上	-
監査役	岡田 清	1951年 8月 8日生	1984年10月 青山監査法人入所 1991年 3月 公認会計士登録 2008年 7月 新日本監査法人(現 EY新日本有限責任監査法人)シニアパートナー 2011年 3月 当社監査役(現任) 2017年 5月 大江戸温泉物語株式会社監査役(現任) 2018年 9月 大江戸温泉物語ホテルズ&リゾート株式会社監査役(現任)	同上	-
監査役	大胡 誠	1958年 4月 6日生	1986年 4月 弁護士登録 1986年 4月 柳田野村法律事務所(現 柳田国際法律事務所)入所(現任) 2013年 6月 株式会社ジーテクト社外取締役(現任) 2014年 8月 筑波大学法科大学院非常勤講師(現任) 2015年 3月 当社監査役(現任) 2016年 4月 丸善CHIホールディングス株式会社社外取締役(監査等委員)(現任)	同上	-
計					1,674

- (注) 1 取締役 植岡敬典氏、内海勝彦氏の2名は、社外取締役であります。
 2 監査役 岩崎守康氏、岡田清氏、大胡誠氏の3名は、社外監査役であります。
 3 取締役の任期は2020年3月27日就任後、1年内に終了する事業年度のうち最終のものに関する定時株主総会の終結までであります。
 4 監査役の任期は2019年3月28日就任後、4年内に終了する事業年度のうち最終のものに関する定時株主総会の終結までであります。

社外役員の状況

当社の社外取締役は2名であります。また、社外監査役は3名であります。

当社は、社外取締役及び社外監査役の独立性に関する基準又は方針についての特段の定めは設けておりませんが、選任にあたっては法令の適格要件を満たしていること、専門分野及び企業経営に関する豊富な実務経験・知識等に基づき、客観的かつ専門的な視点での機能・役割が期待されること等を基準に行なっております。

なお、社外取締役2名及び社外監査役2名を東京証券取引所の定めに基づく独立役員として同取引所に届け出ております。

社外取締役の植岡敬典氏からは、長年にわたりコンサルティング業務に携わってきた豊富な経験及び知見を活かした、当社経営に対する有益な意見や指摘を頂いており、社外取締役として職務を適切に遂行して頂いております。また、内海勝彦氏からは、経営者として長年にわたり活躍され、企業経営にかかる豊富な経験に基づく高

い見識を活かした、当社経営に対する有益な意見や指摘を頂いており、社外取締役として職務を適切に遂行して頂いております。

社外取締役は、取締役会に出席し、取締役等からその職務の執行状況を聴取するとともに、必要に応じ監査役より報告を受けております。

社外監査役の岩崎守康氏、岡田清氏の両氏は公認会計士の資格を有しており、大胡誠氏は弁護士の資格を有しております。各氏には、それぞれ財務・会計・法務の専門的な見地からの監査により、当社のコンプライアンス体制の確保に貢献して頂いております。

なお、社外取締役及び社外監査役については、当社との資本関係又は取引関係その他の利害関係はありません。

社外取締役又は社外監査役による監督又は監査と内部監査、監査役監査及び会計監査との相互連携並びに内部統制部門との関係

社外監査役は、取締役会に出席し、取締役等からその職務の執行状況を聴取しております。また、会計監査人及び内部監査課とは、定期的に報告を受け、必要に応じ情報交換・意見交換を行うなど連携を密にしております。

(3) 【監査の状況】

監査役監査の状況

当社の監査役会は4名で構成され、常勤監査役1名、非常勤監査役3名であり、3名が社外監査役であります。監査役会は原則月1回開催し、重要な意思決定の過程を把握するため、取締役会等重要な会議に出席し、業務執行状況を管理、監督するため、営業、物流、管理の各部門を調査し、重要な書類等の閲覧を行うことにより、取締役の職務遂行の監査を行っております。

また、取締役及び使用人が監査役に報告するための体制、監査役の監査が実効的に行われることを確保するための体制を確保しております。

監査役は、会計監査人との関係においては、監査の独立性と適正性を監視しております。また、会計監査人及び内部監査課とは、定期的に報告を受け、必要に応じ情報交換・意見交換を行うなど連携を密にし、監査の実効性と効率性の向上を高めております。

なお、岩崎守康氏、岡田清氏の両氏は公認会計士の資格を有しております。

内部監査の状況

業務執行部門から独立した内部監査課(1名)を設置し、監査役監査及び会計監査人監査とは独立した立場から、会計処理・業務処理等に関する適正性・妥当性等につき、関係会社を含めて随時必要な内部監査を実施しており、内部監査課監査の結果については、取締役会に報告しております。また、それぞれが実施した監査における指摘事項や監査方針などに関する情報の交換を行っております。

また、内部統制の整備及び運用状況について監査を実施し、必要な改善を行い、監査役監査等において内部統制の整備及び運用状況が妥当であることを確認しております。

会計監査の状況

イ. 監査法人の名称

清陽監査法人

ロ. 業務を執行した公認会計士

板垣太榮三

尾関高德

鈴木智喜

ハ. 監査業務に係る補助者の構成

当社の監査業務に係る補助者は、公認会計士7名、その他2名であり、独立の立場から会計監査及び内部統制監査を受けております。

ニ．監査法人の選定方針と理由

監査法人の選定に際しては、会計監査人に求められる専門性、独立性、並びに同監査法人の品質管理体制等を総合的に勘案しております。

清陽監査法人を公認会計士等の候補者とした理由は、複数の候補者を評価した結果、清陽監査法人の起用により適切な監査が実施されることが期待できると判断したためであります。

なお、会計監査人が会社法第340条第1項各号のいずれかに該当すると認められる場合、監査役会は、監査役全員の同意に基づき、会計監査人を解任いたします。

また、上記の場合のほか、会計監査人による適正な監査の遂行が困難であると認められる場合等においては、監査役会は、会計監査人の解任又は不再任の方針に関する株主総会提出議案の内容を決定いたします。

ホ．監査役及び監査役会による監査法人の評価

当社の監査役及び監査役会は、同会で決議した「会計監査人の評価基準」に基づき、会計監査人の監査実績の評価を行いました。

ヘ．監査法人の異動

当社の監査法人は次のとおり異動しております。

前事業年度 有限責任監査法人トーマツ
 当事業年度 清陽監査法人

なお、臨時報告書に記載した事項は次のとおりであります。

異動に係る監査公認会計士等の名称

選任する監査公認会計士等の名称

清陽監査法人

退任する監査公認会計士等の名称

有限責任監査法人トーマツ

異動の年月日

2019年3月28日

退任する監査公認会計士等が直近において監査公認会計士等となった年月日

2018年3月29日

退任する監査公認会計士等が直近3年間に作成した監査報告書等における意見等に関する事項

該当事項はありません。

異動の決定又は異動に至った理由及び経緯

当社の現任会計監査人である有限責任監査法人トーマツは、2019年3月28日開催の第78期定時株主総会終結の時をもって任期満了となりました。

現任会計監査人から人員が不足していることを理由に契約更新を差し控えたい旨の打診を受け、当社としても、現任会計監査人の当社への人員配置の困難さ及び現任会計監査人の監査継続年数が30年以上続いていることなどに鑑みこれを了承し、新たに清陽監査法人を会計監査人として選任したものであります。

監査役会が清陽監査法人を監査公認会計士等の候補者とした理由は、会計監査人に求められる専門性、独立性、並びに同監査法人の品質管理体制等を総合的に勘案した結果、清陽監査法人の起用により適切な監査が実施されることが期待できると判断したためであります。

上記の理由及び経緯に対する監査報告書等の記載事項に係る退任する監査公認会計士等の意見

特段の意見はない旨の回答を得ております。

監査報酬の内容等

「企業内容等の開示に関する内閣府令の一部を改正する内閣府令」（平成31年1月31日内閣府令第3号）による改正後の「企業内容等の開示に関する内閣府令」第二号様式記載上の注意（56）d（f）からの規定に経過措置を適用しております。

イ．監査公認会計士等に対する報酬

前事業年度		当事業年度	
監査証明業務に基づく報酬 （千円）	非監査業務に基づく報酬 （千円）	監査証明業務に基づく報酬 （千円）	非監査業務に基づく報酬 （千円）
38,000	6,930	34,500	-

当社における非監査業務の内容

前事業年度

内部監査強化に係る助言・指導業務であります。

当事業年度

該当事項はありません。ただし、前任監査公認会計士である有限責任監査法人トーマツに対し、内部監査強化に係る助言・指導業務を委任しております。

ロ．その他重要な報酬の内容

前事業年度

該当事項はありません。

当事業年度

該当事項はありません。

ハ．監査報酬の決定方針

当社の監査公認会計士等に対する監査報酬は、監査日数、監査期間及び監査実施要領において合理的かつ妥当であるかを勘案し、監査役会の同意を得た上で決定しております。

ニ．監査役会が会計監査人の報酬等に同意した理由

会計監査人の報酬等については、執行部門及び会計監査人から必要な資料を入手しかつ報告を受け、前任会計監査人との比較を含め、報酬金額、監査時間、作業内容等について協議した結果、同意しております。

(4) 【役員の報酬等】

役員の報酬等の額又はその算定方法の決定に関する方針に係る事項

当社の取締役の報酬は、株主総会において決定された報酬月額範囲内において取締役会で審議し、その決議をもって決定しております。その内容は役職、職責に応じた基本報酬となっております。

また、監査役の報酬は、株主総会において決定された報酬月額範囲内において監査役会で決定しております。その内容は職責に応じた基本報酬となっております。

なお、1990年3月29日開催の定時株主総会において、取締役の報酬月額は18,000千円以内（但し使用人兼務役員の使用人給と相当額を除く。）と決議されております。また、2000年3月30日開催の定時株主総会において、監査役の報酬月額は1,500千円以内と決議されております。

役員区分ごとの報酬等の総額、報酬等の種類別の総額及び対象となる役員の員数

役員区分	報酬等の総額 (千円)	報酬等の種類別の総額(千円)				対象となる役員の員数 (人)
		基本報酬	ストックオプション	賞与	退職慰労金	
取締役 (社外取締役を除く)	35,046	35,046	-	-	-	5
監査役 (社外監査役を除く)	4,200	4,200	-	-	-	1
社外役員	16,680	16,680	-	-	-	5

提出会社の役員ごとの報酬等の総額等

報酬等の総額が1億円以上である者が存在しないため、記載していません。

使用人兼務役員の使用人給与のうち、重要なもの

総額(千円)	対象となる役員の員数(人)	内容
43,797	4	使用人兼務役員の使用人部分の給与

(5) 【株式の保有状況】

投資株式の区分の基準及び考え方

当社は、株式の価値の変動または配当の受領によって利益を得ることを目的として保有する株式を「純投資目的である投資株式」とし、それ以外の株式を「純投資目的以外の目的である投資株式」と区分しております。

保有目的が純投資目的以外の目的である投資株式

イ．保有方針及び保有の合理性を検証する方法並びに個別銘柄の保有の適否に関する取締役会等における検証の内容

当社は、取引先との安定的・長期的な取引関係の維持と強化を図ることが当社の企業価値の向上に資すると判断される場合、必要に応じて当該取引先の株式を保有することがあります。保有株式については、保有目的が適切か、保有に伴う便宜やリスクが資本コストと見合っているかを個別に精査の上、取締役等において検証しております。

ロ．銘柄数及び貸借対照表計上額

	銘柄数 (銘柄)	貸借対照表計上額の 合計額(千円)
非上場株式	12	30,575
非上場株式以外の株式	18	249,397

(当事業年度において株式数が増加した銘柄)

	銘柄数 (銘柄)	株式数の増加に係る取得 価額の合計額(千円)	株式数の増加の理由
非上場株式	-	-	-
非上場株式以外の株式	7	9,229	取引先持株会を通じた株式取得のため

(当事業年度において株式数が減少した銘柄)

	銘柄数 (銘柄)	株式数の減少に係る売却 価額の合計額(千円)
非上場株式	-	-
非上場株式以外の株式	10	11,454

ハ．特定投資株式及びみなし保有株式の銘柄ごとの株式数、貸借対照表計上額等に関する情報
 特定投資株式

銘柄	当事業年度	前事業年度	保有目的、定量的な保有効果 及び株式数が増加した理由	当社の株式の 保有の有無
	株式数(株)	株式数(株)		
	貸借対照表計上額 (千円)	貸借対照表計上額 (千円)		
丸紅(株)	73,753	67,181	(保有目的)長期的観点による資材調達 取引関係の維持・強化 (定量的な保有効果)(注)2 (株式数が増加した理由)持株会を通じた取得	無
	59,784	51,890		
(株)三井住友フィナン シャルグループ	9,774	9,774	(保有目的)長期的観点による金融取引 関係の維持・強化 (定量的な保有効果)(注)2	有
	39,467	35,626		
アキレス(株)	16,806	16,229	(保有目的)長期的観点による資材調達 取引関係の維持・強化 (定量的な保有効果)(注)2 (株式数が増加した理由)持株会を通じた取得	有
	30,553	29,975		

銘柄	当事業年度	前事業年度	保有目的、定量的な保有効果 及び株式数が増加した理由	当社の株式の 保有の有無
	株式数(株)	株式数(株)		
	貸借対照表計上額 (千円)	貸借対照表計上額 (千円)		
㈱みずほフィナン シャルグループ	125,130	125,130	(保有目的)長期的観点による金融取引 関係の維持・強化 (定量的な保有効果)(注)2	有
	21,059	21,309		
コクヨ㈱	12,007	12,007	(保有目的)長期的観点による資材調達 取引関係の維持・強化 (定量的な保有効果)(注)2	無
	19,619	19,271		
㈱カプコン	4,900	4,593	(保有目的)長期的観点による営業取引 関係の維持・強化 (定量的な保有効果)(注)2 (株式数が増加した理由)持株会を通じ た取得	無
	14,849	9,976		
サトーホールディ ングス㈱	3,606	3,606	(保有目的)長期的観点による営業取引 関係の維持・強化 (定量的な保有効果)(注)2	無
	12,368	9,411		
大和ハウス工業㈱	3,000	3,000	(保有目的)長期的観点による営業取引 関係の維持・強化 (定量的な保有効果)(注)2	無
	10,170	10,494		
第一生命ホールディ ングス㈱	5,200	5,200	(保有目的)長期的観点による保険取引 関係の維持・強化 (定量的な保有効果)(注)2	無
	9,445	8,933		
㈱オカムラ	5,670	5,459	(保有目的)長期的観点による資材調達 取引関係の維持・強化 (定量的な保有効果)(注)2 (株式数が増加した理由)持株会を通じ た取得	有
	6,317	7,741		
ミサワホーム㈱	3,700	3,700	(保有目的)長期的観点による営業取引 関係の維持・強化 (定量的な保有効果)(注)2	無
	4,266	2,756		
持田製薬㈱	916	458	(保有目的)長期的観点による営業取引 関係の維持・強化 (定量的な保有効果)(注)2 (株式数が増加した理由)2019年3月31 日付株式分割	無
	4,039	4,131		
住友不動産㈱	1,000	1,000	(保有目的)長期的観点による営業取引 関係の維持・強化 (定量的な保有効果)(注)2	無
	3,812	4,026		
三井住友トラスト・ ホールディングス㈱	752	752	(保有目的)長期的観点による金融取引 関係の維持・強化 (定量的な保有効果)(注)2	有
	3,261	3,024		
三菱鉛筆㈱	1,800	1,280	(保有目的)長期的観点による資材調達 取引関係の維持・強化 (定量的な保有効果)(注)2 (株式数が増加した理由)持株会を通じ た取得	有
	2,948	2,780		
ロンシール工業㈱	1,303	1,303	(保有目的)長期的観点による資材調達 取引関係の維持・強化 (定量的な保有効果)(注)2	有
	2,694	2,149		
日本製粉㈱	1,496	1,080	(保有目的)長期的観点による営業取引 関係の維持・強化 (定量的な保有効果)(注)2 (株式数が増加した理由)持株会を通じ た取得	無
	2,529	1,983		

銘柄	当事業年度	前事業年度	保有目的、定量的な保有効果 及び株式数が増加した理由	当社の株式の 保有の有無
	株式数(株)	株式数(株)		
	貸借対照表計上額 (千円)	貸借対照表計上額 (千円)		
リソルホールディングス(株)	533	497	(保有目的)長期的観点による営業取引関係の維持・強化 (定量的な保有効果)(注)2 (株式数が増加した理由)持株会を通じた取得	無
	2,210	1,910		
積水ハウス(株)	-	6,930	(保有目的)長期的観点による営業取引関係の維持・強化 (定量的な保有効果)(注)2 (株式数が減少した理由)取締役会等において検討の結果売却	無
	-	11,219		
(株)ジャックス	-	3,006	(保有目的)長期的観点による営業取引関係の維持・強化 (定量的な保有効果)(注)2 (株式数が減少した理由)取締役会等において検討の結果売却	無
	-	5,350		
(株)千葉銀行	-	7,717	(保有目的)長期的観点による金融取引関係の維持・強化 (定量的な保有効果)(注)2 (株式数が減少した理由)取締役会等において検討の結果売却	有
	-	4,738		
東海東京フィナンシャル・ホールディングス(株)	-	2,021	(保有目的)長期的観点による金融取引関係の維持・強化 (定量的な保有効果)(注)2 (株式数が減少した理由)取締役会等において検討の結果売却	有
	-	949		
丸三証券(株)	-	1,102	(保有目的)長期的観点による金融取引関係の維持・強化 (定量的な保有効果)(注)2 (株式数が減少した理由)取締役会等において検討の結果売却	無
	-	845		
S C S K(株)	-	161	(保有目的)長期的観点による金融取引関係の維持・強化 (定量的な保有効果)(注)2 (株式数が減少した理由)取締役会等において検討の結果売却	無
	-	626		
東洋証券(株)	-	3,150	(保有目的)長期的観点による金融取引関係の維持・強化 (定量的な保有効果)(注)2 (株式数が減少した理由)取締役会等において検討の結果売却	有
	-	535		
(株)トーア紡コーポレーション	-	100	(保有目的)長期的観点による資材調達取引関係の維持・強化 (定量的な保有効果)(注)2 (株式数が減少した理由)取締役会等において検討の結果売却	無
	-	46		
(株)キムラタン	-	100	(保有目的)長期的観点による営業取引関係の維持・強化 (定量的な保有効果)(注)2 (株式数が減少した理由)取締役会等において検討の結果売却	無
	-	2		

(注)1.「-」は当該銘柄を保有していないことを示しております。

2. 定量的な保有効果は記載が困難なため、記載しておりません。保有合理性の検証方法は、前記(5)イに記載のとおりであります。

みなし保有株式

該当事項はありません。

保有目的が純投資目的である投資株式

該当事項はありません。

当事業年度中に投資株式の保有目的を純投資目的から純投資目的以外の目的に変更したものの

該当事項はありません。

当事業年度中に投資株式の保有目的を純投資目的以外の目的から純投資目的に変更したものの

該当事項はありません。

第5【経理の状況】

1 財務諸表の作成方法について

当社の財務諸表は、「財務諸表等の用語、様式及び作成方法に関する規則」（昭和38年大蔵省令第59号）に基づいて作成しております。

2 監査証明について

当社は、金融商品取引法第193条の2第1項の規定に基づき、事業年度（自2019年1月1日 至2019年12月31日）の財務諸表について、清陽監査法人により監査を受けております。

3 連結財務諸表について

当社は、子会社がないため、連結財務諸表は作成しておりません。

4 財務諸表等の適正性を確保するための特段の取組みについて

当社は、財務諸表等の適正性を確保するための特段の取組みを行っております。具体的には、会計基準等の内容を適切に把握し、または会計基準等の変更等についての確に対応することができる体制を整備するために、監査法人等が主催する研修・セミナーへ積極的に参加し、会計専門誌の定期購読等により各種情報を取得しております。

1【財務諸表等】

(1)【財務諸表】

【貸借対照表】

(単位：千円)

	前事業年度 (2018年12月31日)	当事業年度 (2019年12月31日)
資産の部		
流動資産		
現金及び預金	2,139,227	3,369,093
受取手形	1,518,260,94	1,514,917,81
電子記録債権	1,611,194,666	1,6926,522
売掛金	4,903,186	5,255,664
商品	2,576,694	2,508,484
未成工事支出金	113,851	70,803
貯蔵品	503	420
前渡金	188,612	10,800
前払費用	112,127	118,732
前払見本帳費	434,041	564,057
未収入金	853,797	801,117
その他	28,577	19,796
貸倒引当金	2,797	13,072
流動資産合計	14,368,583	15,124,200
固定資産		
有形固定資産		
建物	2,224,313	2,224,134
減価償却累計額	2,044,574	2,056,302
建物(純額)	195,738	191,831
構築物	78,402	78,402
減価償却累計額	78,402	78,402
構築物(純額)	-	-
機械及び装置	138,251	177,132
減価償却累計額	138,251	151,211
機械及び装置(純額)	-	25,920
車両運搬具	43,629	38,679
減価償却累計額	43,629	38,679
車両運搬具(純額)	-	-
工具、器具及び備品	559,219	549,377
減価償却累計額	543,576	517,881
工具、器具及び備品(純額)	15,642	31,495
土地	2,972,145	2,972,145
リース資産	187,573	237,434
減価償却累計額	103,434	95,840
リース資産(純額)	84,138	141,593
有形固定資産合計	1,267,665	1,362,985
無形固定資産		
ソフトウェア	14,311	82,021
電話加入権	10,587	10,587
リース資産	67,142	152,920
無形固定資産合計	92,041	245,529

(単位：千円)

	前事業年度 (2018年12月31日)	当事業年度 (2019年12月31日)
投資その他の資産		
投資有価証券	2 282,281	2 279,972
出資金	4,745	4,805
長期貸付金	2,650	-
破産更生債権等	89,768	107,481
長期前払費用	-	346
長期前払見本帳費	135,070	96,098
見本帳製作仮勘定	397,306	239,036
繰延税金資産	120,972	144,259
賃貸不動産	2 126,614	2 126,614
減価償却累計額	72,864	73,709
賃貸不動産(純額)	53,749	52,904
差入保証金	1,769,304	1,805,601
保険積立金	475,095	-
その他	43,737	57,587
貸倒引当金	89,769	107,496
投資その他の資産合計	3,284,912	2,680,596
固定資産合計	4,644,618	4,289,111
資産合計	19,013,202	19,413,312
負債の部		
流動負債		
支払手形	1 1,586,904	1 1,519,424
買掛金	8,101,275	7,882,756
短期借入金	2 424,169	2 426,500
1年内償還予定の社債	262,500	130,000
1年内返済予定の長期借入金	2 295,750	2 278,780
リース債務	66,301	83,775
未払金	454,307	435,813
未払消費税等	100,806	231,799
未払費用	81,084	112,798
未払法人税等	111,141	239,879
前受金	101,259	2,667
預り金	25,847	37,756
前受収益	1,615	1,640
賞与引当金	67,570	175,341
株主優待引当金	2,474	2,536
工事損失引当金	14,674	-
固定資産購入等支払手形	123,254	44,958
流動負債合計	11,820,935	11,606,427
固定負債		
社債	235,000	105,000
長期借入金	2 350,620	2 624,840
リース債務	129,513	232,420
退職給付引当金	278,725	254,787
資産除去債務	65,064	66,267
その他	32,566	34,527
固定負債合計	1,091,490	1,317,843
負債合計	12,912,425	12,924,270

(単位：千円)

	前事業年度 (2018年12月31日)	当事業年度 (2019年12月31日)
純資産の部		
株主資本		
資本金	3,335,500	3,335,500
資本剰余金		
資本準備金	2,362,793	2,362,793
資本剰余金合計	2,362,793	2,362,793
利益剰余金		
その他利益剰余金		
繰越利益剰余金	382,953	770,282
利益剰余金合計	382,953	770,282
自己株式	60,573	60,573
株主資本合計	6,020,673	6,408,002
評価・換算差額等		
その他有価証券評価差額金	80,103	81,039
評価・換算差額等合計	80,103	81,039
純資産合計	6,100,776	6,489,041
負債純資産合計	19,013,202	19,413,312

【損益計算書】

(単位：千円)

	前事業年度 (自 2018年1月1日 至 2018年12月31日)	当事業年度 (自 2019年1月1日 至 2019年12月31日)
売上高		
商品売上高	28,357,377	30,248,463
完成工事高	5,625,840	6,108,500
売上高合計	33,983,217	36,356,963
売上原価		
商品売上原価		
商品期首たな卸高	2,453,773	2,576,694
当期商品仕入高	21,203,974	21,597,549
合計	23,657,748	24,174,244
見本帳製作等振替高	1,421,080	1,312,639
商品期末たな卸高	2,576,694	2,508,484
商品売上原価	20,659,973	21,353,120
完成工事原価	4,689,123	5,205,924
売上原価合計	25,349,096	26,559,044
売上総利益		
商品売上総利益	7,697,404	8,895,342
完成工事総利益	936,716	902,576
売上総利益合計	8,634,120	9,797,919
販売費及び一般管理費		
荷造運搬費	1,454,010	1,466,036
広告宣伝費	227,231	264,107
株主優待引当金繰入額	2,474	2,536
見本帳費	749,722	1,029,152
貸倒引当金繰入額	34,557	31,367
役員報酬	55,176	55,926
給料及び手当	2,241,336	2,381,185
賞与	200,193	209,134
賞与引当金繰入額	56,473	163,269
退職給付費用	177,433	177,216
福利厚生費	438,988	479,949
業務委託費	419,979	411,145
減価償却費	41,084	68,843
ソフトウェア償却費	26,716	29,393
リース料	118,735	100,289
地代家賃	938,963	945,091
その他	1,268,202	1,322,779
販売費及び一般管理費合計	8,451,281	9,137,425
営業利益	182,839	660,494

(単位：千円)

	前事業年度 (自 2018年1月1日 至 2018年12月31日)	当事業年度 (自 2019年1月1日 至 2019年12月31日)
営業外収益		
受取利息	1,405	1,334
受取配当金	9,099	9,536
不動産賃貸料	21,117	21,180
受取保険配当金	10,485	8,901
雑収入	5,643	8,009
営業外収益合計	47,751	48,963
営業外費用		
支払利息	12,441	11,878
社債利息	4,124	2,395
手形売却損	26,309	26,441
電子記録債権売却損	21,142	26,220
売上割引	6,051	6,511
不動産賃貸費用	21,478	20,836
雑損失	4,149	10,876
営業外費用合計	95,697	105,160
経常利益	134,893	604,296
特別利益		
固定資産売却益	20,388	-
投資有価証券売却益	-	19,735
保険積立金解約益	-	25,145
特別利益合計	20,388	44,880
特別損失		
現場火災による損害金	-	42,863
特別損失合計	-	42,863
税引前当期純利益	155,282	606,313
法人税、住民税及び事業税	97,445	240,989
法人税等調整額	18,225	22,004
法人税等合計	115,671	218,984
当期純利益	39,611	387,329

【完成工事原価明細書】

区分	注記 番号	前事業年度 (自 2018年1月1日 至 2018年12月31日)		当事業年度 (自 2019年1月1日 至 2019年12月31日)	
		金額(千円)	構成比 (%)	金額(千円)	構成比 (%)
材料費	1	19,529	0.4	2,896	0.1
労務費		355,434	7.5	352,522	6.8
経費		4,327,390	91.7	4,822,131	93.4
工事損失引当金繰入額		14,674	0.3	14,674	0.3
当期総工事原価		4,717,029	100.0	5,162,876	100.0
期首未成工事支出金		85,945		113,851	
合計		4,802,974		5,276,727	
期末未成工事支出金		113,851		70,803	
当期完成工事原価		4,689,123		5,205,924	

(注) 1 主な内訳は、次のとおりであります。

項目	前事業年度(千円)	当事業年度(千円)
外注加工費	4,317,830	4,808,992
その他	9,560	13,139

(原価計算の方法)

当社の原価計算は、個別原価計算による実際原価計算であります。

【株主資本等変動計算書】

前事業年度（自 2018年1月1日 至 2018年12月31日）

（単位：千円）

	株主資本						
	資本金	資本剰余金		利益剰余金		自己株式	株主資本合計
		資本準備金	資本剰余金合計	その他利益剰余金 繰越利益剰余金	利益剰余金合計		
当期首残高	3,335,500	2,362,793	2,362,793	343,342	343,342	60,429	5,981,206
当期変動額							
当期純利益			-	39,611	39,611		39,611
自己株式の取得			-		-	143	143
株主資本以外の項目の 当期変動額（純額）			-		-		-
当期変動額合計	-	-	-	39,611	39,611	143	39,467
当期末残高	3,335,500	2,362,793	2,362,793	382,953	382,953	60,573	6,020,673

	評価・換算差額等		純資産合計
	その他有価証券 評価差額金	評価・換算差額 等合計	
当期首残高	118,805	118,805	6,100,011
当期変動額			
当期純利益			39,611
自己株式の取得			143
株主資本以外の項目の 当期変動額（純額）	38,701	38,701	38,701
当期変動額合計	38,701	38,701	765
当期末残高	80,103	80,103	6,100,776

当事業年度（自 2019年1月1日 至 2019年12月31日）

（単位：千円）

	株主資本						
	資本金	資本剰余金		利益剰余金		自己株式	株主資本合計
		資本準備金	資本剰余金合計	その他利益剰余金	利益剰余金合計		
				繰越利益剰余金			
当期首残高	3,335,500	2,362,793	2,362,793	382,953	382,953	60,573	6,020,673
当期変動額							
当期純利益			-	387,329	387,329		387,329
自己株式の取得			-		-		-
株主資本以外の項目の 当期変動額（純額）			-		-		-
当期変動額合計	-	-	-	387,329	387,329	-	387,329
当期末残高	3,335,500	2,362,793	2,362,793	770,282	770,282	60,573	6,408,002

	評価・換算差額等		純資産合計
	その他有価証券 評価差額金	評価・換算差額 等合計	
当期首残高	80,103	80,103	6,100,776
当期変動額			
当期純利益			387,329
自己株式の取得			-
株主資本以外の項目の 当期変動額（純額）	935	935	935
当期変動額合計	935	935	388,264
当期末残高	81,039	81,039	6,489,041

【キャッシュ・フロー計算書】

(単位：千円)

	前事業年度 (自 2018年1月1日 至 2018年12月31日)	当事業年度 (自 2019年1月1日 至 2019年12月31日)
営業活動によるキャッシュ・フロー		
税引前当期純利益	155,282	606,313
減価償却費	41,239	68,954
ソフトウェア償却費	26,765	29,476
貸倒引当金の増減額(は減少)	34,557	28,001
賞与引当金の増減額(は減少)	25,866	107,771
株主優待引当金の増減額(は減少)	2,474	62
工事損失引当金の増減額(は減少)	14,674	14,674
退職給付引当金の増減額(は減少)	31,165	23,937
受取利息及び受取配当金	10,505	10,871
支払利息	16,565	14,274
固定資産売却損益(は益)	20,388	-
保険積立金解約損益(は益)	-	25,145
投資有価証券売却損益(は益)	-	19,735
売上債権の増減額(は増加)	2,281,150	249,980
たな卸資産の増減額(は増加)	150,804	111,340
前渡金の増減額(は増加)	117,599	177,812
未収入金の増減額(は増加)	90,441	52,799
長期・前払見本帳費及び見本帳製作仮勘定の増減額(は増加)	304,581	89,801
破産更生債権等の増減額(は増加)	33,306	17,713
差入保証金の増減額(は増加)	2,212	16,855
仕入債務の増減額(は減少)	988,577	285,999
未払金の増減額(は減少)	75,385	23,637
未払消費税等の増減額(は減少)	70,525	130,993
前受金の増減額(は減少)	39,328	98,591
固定資産購入等支払手形の増減額(は減少)	95,690	78,296
その他	67,090	13,189
小計	1,558,555	1,065,314
利息及び配当金の受取額	10,506	10,872
利息の支払額	16,186	14,377
法人税等の支払額	49,691	116,074
営業活動によるキャッシュ・フロー	1,613,927	945,735
投資活動によるキャッシュ・フロー		
有形固定資産の取得による支出	12,967	75,231
有形固定資産の売却による収入	133,212	-
無形固定資産の取得による支出	6,457	68,147
投資有価証券の取得による支出	9,535	9,492
投資有価証券の売却による収入	-	31,070
貸付金の回収による収入	6,600	6,600
差入保証金の差入による支出	2,499	21,773
差入保証金の回収による収入	3,407	2,332
保険積立金の積立による支出	13,140	9,158
保険積立金の解約による収入	-	509,399
その他	1,202	167
投資活動によるキャッシュ・フロー	97,416	365,432

(単位：千円)

	前事業年度 (自 2018年1月1日 至 2018年12月31日)	当事業年度 (自 2019年1月1日 至 2019年12月31日)
財務活動によるキャッシュ・フロー		
短期借入れによる収入	1,000,000	1,000,000
短期借入金の返済による支出	849,331	997,669
長期借入れによる収入	200,000	600,000
長期借入金の返済による支出	392,540	342,750
社債の償還による支出	195,000	262,500
リース債務の返済による支出	73,613	78,383
自己株式の取得による支出	143	-
財務活動によるキャッシュ・フロー	310,628	81,302
現金及び現金同等物に係る換算差額	-	-
現金及び現金同等物の増減額(は減少)	1,827,139	1,229,865
現金及び現金同等物の期首残高	3,966,367	2,139,227
現金及び現金同等物の期末残高	1 2,139,227	1 3,369,093

【注記事項】

(重要な会計方針)

1 有価証券の評価基準及び評価方法

その他有価証券

時価のあるもの

期末日の市場価格等に基づく時価法によっております。なお、評価差額は全部純資産直入法により処理し、売却原価は移動平均法によっております。

時価のないもの

移動平均法による原価法によっております。

2 たな卸資産の評価基準及び評価方法

商品

(イ) 壁装材等内装材料

総平均法による原価法(貸借対照表価額については収益性の低下に基づく簿価切り下げの方法)

(ロ) 事務用品等

最終仕入原価法(貸借対照表価額については収益性の低下に基づく簿価切り下げの方法)

未成工事支出金

個別法による原価法(貸借対照表価額については収益性の低下に基づく簿価切り下げの方法)

貯蔵品

最終仕入原価法

3 固定資産の減価償却の方法

有形固定資産及び賃貸不動産(リース資産を除く)

定率法によっております。

ただし、1998年4月1日以降に取得した建物(附属設備を除く)及び2016年4月1日以降に取得した建物附属設備及び構築物については、定額法によっております。

なお、主な耐用年数は以下のとおりであります。

建物 38年～47年

工具、器具及び備品 5年～15年

無形固定資産(リース資産を除く)

定額法によっております。なお、主な耐用年数は以下のとおりであります。

自社利用のソフトウェア 5年

リース資産

所有権移転ファイナンス・リース取引に係るリース資産

自己所有の固定資産に適用する減価償却方法と同一の方法によっております。

所有権移転外ファイナンス・リース取引に係るリース資産

リース期間を耐用年数とし、残存価額を零とする定額法によっております。

長期前払見本帳費

「商品見本帳の会計処理」をご参照下さい。

4 繰延資産の処理方法

社債発行費

支出時に全額費用処理しております。

5 引当金の計上基準

貸倒引当金

債権の貸倒れに備えるため、一般債権については貸倒実績率により、貸倒懸念債権等の特定の債権については個別に回収可能性を検討し、回収不能見込額を計上しております。

賞与引当金

従業員に対する賞与の支給に備えるため、翌期の賞与支給見込額のうち当期に負担すべき額を計上しております。

株主優待引当金

株主優待制度に基づく費用の発生に備えるため、翌事業年度において発生すると見込まれる額を計上しております。

工事損失引当金

請負工事契約に係る将来の損失に備えるため、当事業年度末における受注案件のうち、損失の発生が見込まれ、かつ、その金額を合理的に見積もることができる工事について、損失見込額を計上しております。

退職給付引当金

従業員の退職給付に備えるため、当事業年度末における退職給付債務及び年金資産の見込額に基づき計上しております。

(イ) 退職給付見込額の期間帰属方法

退職給付債務の算定にあたり、退職給付見込額を当事業年度末までの期間に帰属させる方法については、給付算定式基準によっております。

(ロ) 数理計算上の差異の費用処理方法

数理計算上の差異は、各事業年度の発生時における従業員の平均残存勤務期間以内の一定の年数（9年）による定額法により按分した額をそれぞれ発生の日翌事業年度から費用処理することとしております。

なお、上記のほか、2003年3月31日に適格退職年金制度を廃止したことに伴い、廃止時における退職一時金額を確定し、年金資産を従業員に分配するとともに、年金資産が退職一時金額に不足する場合の不足額を計上しております。

6 収益及び費用の計上基準

請負工事に係る収益及び費用の計上基準

当事業年度末までの進捗部分について成果の確実性が認められる工事については工事進行基準（工事の進捗率の見積りは原価比例法）を、その他の工事については工事完成基準を適用しております。

7 商品見本帳の会計処理

製作完了前の商品見本帳にかかる製作費用は、見本帳製作仮勘定として計上しており、製作完了後の商品見本帳に係る製作費用の処理は、次のとおりであります。

(イ) 定期的に改訂を行う商品見本帳の製作費用は、「長期前払見本帳費」として計上し、商品見本帳の改訂時から次期改訂時までの期間に応じ均等償却を行っております。

なお、そのうち1年以内に費用となるべき額は、流動資産「前払見本帳費」として計上しております。

(ロ) 随時に発行する商品見本帳の製作費用は、商品見本帳配布時の費用として計上しており、未配布の商品見本帳に係る費用は流動資産「前払見本帳費」に含めて計上しております。

- 8 ヘッジ会計の方法
ヘッジ会計の方法
金利スワップ取引について、特例処理の適用要件を満たしている場合には、特例処理を採用しておりません。
- ヘッジ手段とヘッジ対象
ヘッジ手段 金利スワップ
ヘッジ対象 借入金
- ヘッジ方針
デリバティブ取引に関する権限及び取引限度額を定めた内部規程に基づき、一部の借入金について金利変動リスクをヘッジしております。
- ヘッジ有効性の評価方法
特例処理の要件を満たしているため、ヘッジ有効性の評価を行っておりません。
- 9 キャッシュ・フロー計算書における資金の範囲
手許現金、要求払預金及び容易に換金可能であり、かつ、価格の変動について僅少なりリスクしか負わない、取得日から3ヶ月以内に満期日の到来する短期投資からなっております。
- 10 その他財務諸表作成のための基本となる重要な事項
消費税等の会計処理
消費税等の会計処理は、税抜方式を採用しております。

(未適用の会計基準等)

収益認識に関する会計基準等

- ・「収益認識に関する会計基準」(企業会計基準第29号 平成30年3月30日 企業会計基準委員会)
- ・「収益認識に関する会計基準の適用指針」(企業会計基準適用指針第30号 平成30年3月30日 企業会計基準委員会)

(1) 概要

国際会計基準審議会(IASB)及び米国財務会計基準審議会(FASB)は、共同して収益認識に関する包括的な会計基準の開発を行い、2014年5月に「顧客との契約から生じる収益」(IASBにおいてはIFRS第15号、FASBにおいてはTopic606)を公表しており、IFRS第15号は2018年1月1日以後開始する事業年度から、Topic606は2017年12月15日より後に開始する事業年度から適用される状況を踏まえ、企業会計基準委員会において、収益認識に関する包括的な会計基準が開発され、適用指針と合わせて公表されたものです。

企業会計基準委員会の収益認識に関する会計基準の開発にあたっての基本的な方針として、IFRS第15号と整合性を図る便益の1つである財務諸表間の比較可能性の観点から、IFRS第15号の基本的な原則を取り入れることを出発点とし、会計基準を定めることとされ、また、これまで我が国で行われてきた実務等に配慮すべき項目がある場合には、比較可能性を損なわせない範囲で代替的な取扱いを追加することとされております。

(2) 適用予定日

2022年12月期の期首より適用予定であります。

(3) 当該会計基準等の適用による影響

「収益認識に関する会計基準」等の適用による財務諸表に与える影響額については、現時点で評価中であり、

(表示方法の変更)

(「『税効果会計に係る会計基準』の一部改正」の適用に伴う変更)

「『税効果会計に係る会計基準』の一部改正」(企業会計基準第28号 平成30年2月16日)を当事業年度の期首から適用し、繰延税金資産は投資その他の資産の区分に表示し、繰延税金負債は固定負債の区分に表示する方法に変更しております。

この結果、前事業年度の貸借対照表において、「流動資産」の「繰延税金資産」113,850千円は、「投資その他の資産」の「繰延税金資産」120,972千円に含めて表示しております。

(貸借対照表関係)

- 1 金融機関休業日満期手形については、手形交換日に入出金の処理を行う方法によっておりますが、2019年12月31日は、金融機関の休業日に当たるため、同日満期手形が次のとおり期末残高に含まれております。

	前事業年度 (2018年12月31日)	当事業年度 (2019年12月31日)
受取手形	72,048千円	86,339千円
電子記録債権	3,557千円	3,287千円
支払手形	12,818千円	7,298千円
受取手形割引高	20,000千円	18,683千円
電子記録債権割引高	-千円	24,414千円

- 2 担保に供している資産

	前事業年度 (2018年12月31日)	当事業年度 (2019年12月31日)
建物	108,561千円	102,102千円
土地	441,249千円	441,249千円
賃貸不動産	21,646千円	21,328千円
計	571,456千円	564,680千円

上記に対応する債務

	前事業年度 (2018年12月31日)	当事業年度 (2019年12月31日)
短期借入金	343,169千円	360,500千円
1年内返済予定の長期借入金	175,750千円	243,780千円
長期借入金	260,620千円	569,840千円
計	779,539千円	1,174,120千円

上記のほか、営業保証金の代用として投資有価証券(前事業年度21,398千円、当事業年度23,261千円)を供しております。

- 3 当座借越契約

運転資金の効率的な調達を行うため取引銀行と当座借越契約を締結しております。これら契約に基づく当期末の借入未実行残高は次のとおりであります。

	前事業年度 (2018年12月31日)	当事業年度 (2019年12月31日)
当座借越契約の総額	600,000千円	600,000千円
借入実行残高	251,169千円	253,500千円
借入未実行残高	348,831千円	346,500千円

- 4 保証債務

	前事業年度 (2018年12月31日)	当事業年度 (2019年12月31日)
	従業員10名の銀行からの借入債務に対して債務保証を行っており、保証債務残高は7,286千円であります。	従業員8名の銀行からの借入債務に対して債務保証を行っており、保証債務残高は4,610千円であります。

5 受取手形割引高

	前事業年度 (2018年12月31日)	当事業年度 (2019年12月31日)
	102,070千円	382,317千円

6 電子記録債権割引高

	前事業年度 (2018年12月31日)	当事業年度 (2019年12月31日)
	180,356千円	369,379千円

(損益計算書関係)

1 見本帳製作等振替高の内訳

	前事業年度 (自 2018年1月1日 至 2018年12月31日)	当事業年度 (自 2019年1月1日 至 2019年12月31日)
商品見本帳製作のための振替高	319,204千円	212,770千円
販売費及び一般管理費への振替高		
広告宣伝費	101,875千円	99,869千円
計	421,080千円	312,639千円

2 固定資産売却益

	前事業年度 (自 2018年1月1日 至 2018年12月31日)	当事業年度 (自 2019年1月1日 至 2019年12月31日)
土地	20,388千円	- 千円
計	20,388千円	- 千円

(株主資本等変動計算書関係)

前事業年度(自 2018年1月1日 至 2018年12月31日)

1 発行済株式の種類及び総数に関する事項

株式の種類	当事業年度期首 株式数(株)	当事業年度 増加株式数(株)	当事業年度 減少株式数(株)	当事業年度末 株式数(株)
発行済株式				
普通株式	12,662,100	-	-	12,662,100
合計	12,662,100	-	-	12,662,100

2 自己株式に関する事項

株式の種類	当事業年度期首 株式数(株)	当事業年度 増加株式数(株)	当事業年度 減少株式数(株)	当事業年度末 株式数(株)
自己株式				
普通株式	366,391	722	-	367,113
合計	366,391	722	-	367,113

(注) 普通株式の自己株式の増加は、単元未満株式の買取り請求によるものであります。

3 配当に関する事項

(1) 配当金支払額

該当事項はありません。

(2) 基準日が当事業年度に属する配当のうち、配当の効力発生日が翌事業年度となるもの

該当事項はありません。

当事業年度(自 2019年1月1日 至 2019年12月31日)

1 発行済株式の種類及び総数に関する事項

株式の種類	当事業年度期首 株式数(株)	当事業年度 増加株式数(株)	当事業年度 減少株式数(株)	当事業年度末 株式数(株)
発行済株式				
普通株式	12,662,100	-	-	12,662,100
合計	12,662,100	-	-	12,662,100

2 自己株式に関する事項

株式の種類	当事業年度期首 株式数(株)	当事業年度 増加株式数(株)	当事業年度 減少株式数(株)	当事業年度末 株式数(株)
自己株式				
普通株式	367,113	-	-	367,113
合計	367,113	-	-	367,113

3 配当に関する事項

(1) 配当金支払額

該当事項はありません。

(2) 基準日が当事業年度に属する配当のうち、配当の効力発生日が翌事業年度となるもの

決議	株式の種類	配当金の総額 (千円)	配当の原資	1株当たり 配当額(円)	基準日	効力発生日
2020年3月27日 定時株主総会	普通株式	86,064	利益剰余金	7.00	2019年12月31日	2020年3月30日

(キャッシュ・フロー計算書関係)

1 現金及び現金同等物の期末残高と貸借対照表に掲記されている科目の金額との関係

	前事業年度 (自 2018年1月1日 至 2018年12月31日)	当事業年度 (自 2019年1月1日 至 2019年12月31日)
現金及び預金勘定	2,139,227千円	3,369,093千円
現金及び現金同等物	2,139,227千円	3,369,093千円

(リース取引関係)

1 ファイナンス・リース取引

(1) 所有権移転ファイナンス・リース取引

リース資産の内容

無形固定資産

ソフトウェアであります。

リース資産の減価償却の方法

「重要な会計方針 3 固定資産の減価償却の方法」に記載のとおりであります。

(2) 所有権移転外ファイナンス・リース取引

リース資産の内容

(イ) 有形固定資産

主としてインテリア事業における倉庫設備、事務機器等であります。

(ロ) 無形固定資産

ソフトウェアであります。

2 オペレーティング・リース取引

オペレーティング・リース取引のうち解約不能なものに係る未経過リース料

(単位：千円)

	前事業年度 (2018年12月31日)	当事業年度 (2019年12月31日)
1年以内	43,880	-
1年超	-	-
合計	43,880	-

(注) 前事業年度において、未経過リース料43,880千円のうち3,656千円については既に支払済みであり、貸借対照表上の「前払費用」に計上しております。

(金融商品関係)

1 金融商品の状況に関する事項

(1) 金融商品に対する取組方針

当社は、資金運用については安全性の高い金融商品で運用し、また、資金調達を行う場合には銀行借入による方針です。デリバティブ取引は、借入金に係る支払金利の変動リスクをヘッジすることを目的としており、投機的な取引は行わない方針であります。

(2) 金融商品の内容及びそのリスク

営業債権である受取手形及び電子記録債権並びに売掛金、また未収入金、長期貸付金は、取引先の信用リスクに晒されております。

投資有価証券は、主に業務上の関係を有する企業の株式であり、市場価格の変動リスクに晒されております。

差入保証金のうちゴルフ会員権は、市場価格の変動リスクに晒されております。また、差入入居保証金は貸主、営業保証金は差入先の信用リスクに晒されております。

営業債務である支払手形及び買掛金、また未払金、固定資産購入等支払手形は、そのほとんどが6ヶ月以内に支払期日の到来するものであります。

短期借入金、社債及び長期借入金並びにリース債務は、主に運転資金及び設備投資等に係る資金調達を目的にしたものであり、償還日は最長で決算日後4年11ヶ月であります。このうち一部は、金利の変動リスクに晒されております。なお、当該変動リスクについて一部デリバティブ取引(金利スワップ取引)を利用してヘッジしております。

デリバティブ取引は、借入金に係る支払金利の変動リスクをヘッジすることを目的とした金利スワップ取引であります。なお、ヘッジ会計に関するヘッジ手段とヘッジ対象、ヘッジ方針、ヘッジ有効性の評価方法等については、「重要な会計方針 8ヘッジ会計の方法」に記載のとおりであります。

(3) 金融商品に係るリスク管理体制

信用リスクの管理

外部信用調査機関の信用情報等を活用した与信管理を行うとともに、取引先ごとの期日管理及び残高管理等を行っております。

市場リスクの管理

定期的に時価や発行体の財務状況等を把握し、保有状況を継続的に見直しております。

また、借入金に係る支払金利の変動リスクをヘッジするために、一部金利スワップ取引を利用しております。

資金調達に係る流動性リスクの管理

各部署からの報告に基づき経理部が適時に資金繰計画の作成及び更新をするとともに、手許流動性の維持などによりリスク管理をしております。

(4) 金融商品の時価等に関する事項についての補足説明

金融商品の時価には、市場価格に基づく価額のほか、市場価格がない場合には合理的に算定された価額が含まれております。当該価額の算定においては変動要因を織り込んでいるため、異なる前提条件等を採用することにより、当該価額が変動することがあります。

2 金融商品の時価等に関する事項

貸借対照表計上額、時価及びこれらの差額については、次のとおりであります。なお、時価を把握することが極めて困難と認められるものは含まれておりません（（注2）参照）。

前事業年度（2018年12月31日）

	貸借対照表計上額 (千円)	時価(千円)	差額(千円)
(1) 現金及び預金	2,139,227	2,139,227	-
(2) 受取手形	1,826,094	1,826,094	-
(3) 電子記録債権	1,194,666	1,194,666	-
(4) 売掛金	4,903,186	4,903,186	-
(5) 未収入金	853,797	853,797	-
(6) 投資有価証券	251,705	251,705	-
(7) 長期貸付金(1)	9,250	9,317	67
(8) 破産更生債権等 貸倒引当金(2)	89,768 89,768		
	-	-	-
(9) 差入保証金	973,470	943,844	29,625
資産計	12,151,399	12,121,841	29,558
(1) 支払手形	1,586,904	1,586,904	-
(2) 買掛金	8,101,275	8,101,275	-
(3) 短期借入金	424,169	424,169	-
(4) 未払金	454,307	454,307	-
(5) 未払消費税等	100,806	100,806	-
(6) 未払法人税等	111,141	111,141	-
(7) 預り金	25,847	25,847	-
(8) 固定資産購入等支払手形	123,254	123,254	-
(9) 社債(3)	497,500	497,602	102
(10) 長期借入金(4)	646,370	646,367	2
(11) リース債務(5)	195,815	195,212	602
負債計	12,267,390	12,266,888	501
デリバティブ取引	-	-	-

(1) 1年内回収予定の長期貸付金を含めております。

(2) 破産更生債権等については個別に計上している貸倒引当金を控除しております。

(3) 1年内償還予定の社債を含めております。

(4) 1年内返済予定の長期借入金を含めております。

(5) 1年内返済予定のリース債務を含めております。

当事業年度（2019年12月31日）

	貸借対照表計上額 (千円)	時価(千円)	差額(千円)
(1) 現金及び預金	3,369,093	3,369,093	-
(2) 受取手形	1,491,781	1,491,781	-
(3) 電子記録債権	926,522	926,522	-
(4) 売掛金	5,255,664	5,255,664	-
(5) 未収入金	801,117	801,117	-
(6) 投資有価証券	249,397	249,397	-
(7) 長期貸付金(1)	2,650	2,655	5
(8) 破産更生債権等	107,481		
貸倒引当金(2)	107,481		
	-	-	-
(9) 差入保証金	990,795	979,952	10,842
資産計	13,087,021	13,076,183	10,837
(1) 支払手形	1,519,424	1,519,424	-
(2) 買掛金	7,882,756	7,882,756	-
(3) 短期借入金	426,500	426,500	-
(4) 未払金	435,813	435,813	-
(5) 未払消費税等	231,799	231,799	-
(6) 未払法人税等	239,879	239,879	-
(7) 預り金	37,756	37,756	-
(8) 固定資産購入等支払手形	44,958	44,958	-
(9) 社債(3)	235,000	234,998	1
(10) 長期借入金(4)	903,620	902,677	942
(11) リース債務(5)	316,196	315,412	784
負債計	12,273,704	12,271,975	1,728
デリバティブ取引	-	-	-

- (1) 1年内回収予定の長期貸付金を含めております。
 (2) 破産更生債権等については個別に計上している貸倒引当金を控除しております。
 (3) 1年内償還予定の社債を含めております。
 (4) 1年内返済予定の長期借入金を含めております。
 (5) 1年内返済予定のリース債務を含めております。

(注1) 金融商品の時価の算出方法並びに有価証券及びデリバティブ取引に関する事項

資 産

- (1) 現金及び預金、(2) 受取手形、(3) 電子記録債権、(4) 売掛金、(5) 未収入金
 これらは短期間で決済されるため、時価は帳簿価額と近似していることから、当該帳簿価額によっております。
- (6) 投資有価証券
 株式は取引所の価格によっております。また、保有目的ごとの有価証券に関する注記事項については、「有価証券関係」注記に記載のとおりであります。
- (7) 長期貸付金
 将来キャッシュ・フローを国債の利回り等適切な指標に基づく利率で割り引いた現在価値により算定しております。
- (8) 破産更生債権等
 担保及び保証による回収見込額等に基づいて貸倒見積額を算定しているため、時価は決算日における貸借対照表価額から現在の貸倒見積額を控除した金額に近似しており、当該価額をもって時価としております。
- (9) 差入保証金
 ゴルフ会員権は、期末会員権相場によっております。差入入居保証金は、将来キャッシュ・フローを国債の利回り等適切な指標に基づく利率で割り引いた現在価値により算定しております。

負 債

- (1) 支払手形、(2) 買掛金、(3) 短期借入金、(4) 未払金、(5) 未払消費税等、(6) 未払法人税等、(7) 預り金、(8) 固定資産購入等支払手形
 これらは短期間で決済されるため、時価は帳簿価額と近似していることから、当該帳簿価額によっております。
- (9) 社債
 当社の発行する社債の時価は、元利金の合計額を当該社債の残存期間及び信用リスクを加味した利率で割り引いた現在価値により算定しております。
- (10) 長期借入金
 元利金の合計額を、新規に同様の借入を行った場合に想定される利率で割り引いた現在価値により算定しております。
 変動金利による長期借入金の一部は金利スワップの特例処理の対象とされており(下記デリバティブ取引参照)、当該金利スワップと一体として処理された元利金の合計額を、同様の借入を行った場合に適用される合理的に見積られる利率で割り引いた現在価値により算定しております。
- (11) リース債務
 元利金の合計額を、新規に同様のリース取引を行った場合に想定される利率で割り引いた現在価値により算定しております。

デリバティブ取引

金利スワップの特例処理によるものは、ヘッジ対象とされる長期借入金と一体として処理されているため、その時価は、当該長期借入金の時価に含めております。

(注2) 時価を把握することが極めて困難と認められる金融商品の貸借対照表計上額

(単位：千円)

	前事業年度 (2018年12月31日)	当事業年度 (2019年12月31日)
非上場株式	30,575	30,575
出資金	4,745	4,805
差入保証金	795,834	814,805

これらにつきましては、市場価格がなく、かつ将来キャッシュ・フローを見積もることができず、時価を把握することが極めて困難と認められることから、時価開示の対象には含めておりません。

(注3) 金銭債権の決算日後の償還予定額
 前事業年度(2018年12月31日)

	1年以内 (千円)	1年超5年以内 (千円)	5年超10年以内 (千円)	10年超 (千円)
現金及び預金	2,083,407	-	-	-
受取手形	1,826,094	-	-	-
電子記録債権	1,194,666	-	-	-
売掛金	4,903,186	-	-	-
未収入金	853,797	-	-	-
長期貸付金	6,600	2,650	-	-
差入保証金(2)	-	-	-	973,470
合計	10,867,753	2,650	-	973,470

- (1) 破産更生債権等(貸借対照表計上額89,768千円)については、償還予定が明確に確定できないため、記載しておりません。
- (2) 差入保証金のうち、貸借対照表計上額795,834千円については、償還予定が明確に確定できないため、記載しておりません。

当事業年度(2019年12月31日)

	1年以内 (千円)	1年超5年以内 (千円)	5年超10年以内 (千円)	10年超 (千円)
現金及び預金	3,330,145	-	-	-
受取手形	1,491,781	-	-	-
電子記録債権	926,522	-	-	-
売掛金	5,255,664	-	-	-
未収入金	801,117	-	-	-
長期貸付金	2,650	-	-	-
差入保証金(2)	-	-	-	990,795
合計	11,807,880	-	-	990,795

- (1) 破産更生債権等(貸借対照表計上額107,481千円)については、償還予定が明確に確定できないため、記載しておりません。
- (2) 差入保証金のうち、貸借対照表計上額814,805千円については、償還予定が明確に確定できないため、記載しておりません。

(注4) 社債の決算日後の返済予定額

前事業年度(2018年12月31日)

1年以内 (千円)	1年超2年以内 (千円)	2年超3年以内 (千円)	3年超4年以内 (千円)	4年超5年以内 (千円)
262,500	130,000	85,000	20,000	-

当事業年度(2019年12月31日)

1年以内 (千円)	1年超2年以内 (千円)	2年超3年以内 (千円)	3年超4年以内 (千円)	4年超5年以内 (千円)
130,000	85,000	20,000	-	-

(注5) 長期借入金及びリース債務の決算日後の返済予定額

前事業年度(2018年12月31日)

区分	1年以内 (千円)	1年超 2年以内 (千円)	2年超 3年以内 (千円)	3年超 4年以内 (千円)	4年超 5年以内 (千円)	5年超 (千円)
短期借入金	424,169	-	-	-	-	-
長期借入金	295,750	163,380	104,040	55,040	28,160	-
リース債務	66,301	44,392	37,588	30,559	16,973	-

当事業年度(2019年12月31日)

区分	1年以内 (千円)	1年超 2年以内 (千円)	2年超 3年以内 (千円)	3年超 4年以内 (千円)	4年超 5年以内 (千円)	5年超 (千円)
短期借入金	426,500	-	-	-	-	-
長期借入金	278,780	226,440	177,440	150,560	70,400	-
リース債務	83,775	76,912	70,519	57,572	27,416	-

(有価証券関係)

1 その他有価証券

前事業年度(2018年12月31日)

	種類	貸借対照表計上額 (千円)	取得原価 (千円)	差額(千円)
貸借対照表計上額が取得原価を超えるもの	(1) 株式	248,922	141,691	107,231
	(2) 債券	-	-	-
	(3) その他	-	-	-
	小計	248,922	141,691	107,231
貸借対照表計上額が取得原価を超えないもの	(1) 株式	2,782	2,791	8
	(2) 債券	-	-	-
	(3) その他	-	-	-
	小計	2,782	2,791	8
合計		251,705	144,483	107,222

(注) 非上場株式(貸借対照表計上額30,575千円)については、市場性がなく時価を把握することが極めて困難と認められることから、上表の「その他有価証券」には含めておりません。

当事業年度(2019年12月31日)

	種類	貸借対照表計上額 (千円)	取得原価 (千円)	差額(千円)
貸借対照表計上額が取得原価を超えるもの	(1) 株式	243,919	136,168	107,750
	(2) 債券	-	-	-
	(3) その他	-	-	-
	小計	243,919	136,168	107,750
貸借対照表計上額が取得原価を超えないもの	(1) 株式	5,478	6,352	874
	(2) 債券	-	-	-
	(3) その他	-	-	-
	小計	5,478	6,352	874
合計		249,397	142,521	106,876

(注) 非上場株式(貸借対照表計上額30,575千円)については、市場性がなく時価を把握することが極めて困難と認められることから、上表の「その他有価証券」には含めておりません。

- 2 事業年度中に売却した其他有価証券
 前事業年度（自 2018年1月1日 至 2018年12月31日）
 該当事項はありません。

当事業年度（自 2019年1月1日 至 2019年12月31日）

種類	売却額（千円）	売却益の合計額（千円）	売却損の合計額（千円）
(1) 株式	31,189	19,735	-
(2) 債券			
国債・地方債等	-	-	-
社債	-	-	-
その他	-	-	-
(3) その他	-	-	-
合計	31,189	19,735	-

（デリバティブ取引関係）

- 1 ヘッジ会計が適用されていないデリバティブ取引
 該当事項はありません。

- 2 ヘッジ会計が適用されているデリバティブ取引

(1) 金利関連

前事業年度（2018年12月31日）

ヘッジ会計の方法	取引の種類	主なヘッジ対象	契約額等 （千円）	うち1年超 （千円）	時価 （千円）
金利スワップの特例 処理	金利スワップ取引 支払固定・受取変動	長期借入金	90,000	15,000	（注）

（注） 金利スワップの特例処理によるものは、ヘッジ対象とされている長期借入金と一体として処理されているため、その時価は、当該長期借入金の時価に含めて記載しております。

当事業年度（2019年12月31日）

ヘッジ会計の方法	取引の種類	主なヘッジ対象	契約額等 （千円）	うち1年超 （千円）	時価 （千円）
金利スワップの特例 処理	金利スワップ取引 支払固定・受取変動	長期借入金	200,000	145,000	（注）

（注） 金利スワップの特例処理によるものは、ヘッジ対象とされている長期借入金と一体として処理されているため、その時価は、当該長期借入金の時価に含めて記載しております。

(退職給付関係)

1 採用している退職給付制度の概要

当社は、2003年4月より適格退職年金制度から確定拠出金制度と前払金制度のいずれかを選択する制度に移行しております。

なお、従来の適格退職年金制度については、2003年3月31日現在における退職一時金額を確定し、年金資産を従業員に分配するとともに、年金資産が退職一時金額に不足する場合の不足額は退職時に支払うこととしております。

また、2016年1月より前払金制度を廃止し、退職一時金制度の導入を行っております。

退職一時金制度(すべて積立型制度であります。)では、役割等級と勤務期間に基づいた一時金を支給しております。なお、当該退職一時金制度については、退職給付信託を設定しております。

2 確定給付制度

(1) 退職給付債務の期首残高と期末残高の調整表

(単位:千円)

	前事業年度 (自 2018年1月1日 至 2018年12月31日)	当事業年度 (自 2019年1月1日 至 2019年12月31日)
退職給付債務の期首残高	561,585	627,133
勤務費用	122,892	123,128
利息費用	766	1,060
数理計算上の差異の発生額	1,615	15,851
退職給付の支払額	59,725	53,314
退職給付債務の期末残高	627,133	713,860

(2) 年金資産の期首残高と期末残高の調整表

(単位:千円)

	前事業年度 (自 2018年1月1日 至 2018年12月31日)	当事業年度 (自 2019年1月1日 至 2019年12月31日)
年金資産の期首残高	238,526	335,188
数理計算上の差異の発生額	50	87
事業主からの拠出額	123,970	124,024
退職給付の支払額	27,359	27,526
年金資産の期末残高	335,188	431,773

(3) 退職給付債務及び年金資産の期末残高と貸借対照表に計上された退職給付引当金及び前払年金費用の調整表

(単位:千円)

	前事業年度 (2018年12月31日)	当事業年度 (2019年12月31日)
積立型制度の退職給付債務	353,430	465,943
年金資産	335,188	431,773
	18,242	34,170
非積立型制度の退職給付債務	273,703	247,916
未積立退職給付債務	291,945	282,086
未認識数理計算上の差異	13,220	27,299
貸借対照表に計上された負債と資産の純額	278,725	254,787
退職給付引当金	278,725	254,787
貸借対照表に計上された負債と資産の純額	278,725	254,787

(4) 退職給付費用及びその内訳項目の金額

(単位：千円)

	前事業年度 (自 2018年1月1日 至 2018年12月31日)	当事業年度 (自 2019年1月1日 至 2019年12月31日)
勤務費用	122,892	123,128
利息費用	766	1,060
数理計算上の差異の費用処理額	1,511	1,685
確定給付制度に係る退職給付費用	125,171	125,874

(5) 年金資産に関する事項

	前事業年度 (2018年12月31日)	当事業年度 (2019年12月31日)
現金及び預金	100.0%	100.0%
合計	100.0%	100.0%

(注) 年金資産はすべて、企業年金制度に対して設定した退職給付信託であります。

(6) 数理計算上の計算基礎に関する事項

	前事業年度 (自 2018年1月1日 至 2018年12月31日)	当事業年度 (自 2019年1月1日 至 2019年12月31日)
割引率	0.3%	0.3%

3 確定拠出制度

当社の確定拠出制度への要拠出額は、前事業年度54,155千円、当事業年度53,941千円であります。

(ストック・オプション等関係)

該当事項はありません。

(税効果会計関係)

1 繰延税金資産及び繰延税金負債の発生の主な原因別の内訳

	前事業年度 (2018年12月31日)	当事業年度 (2019年12月31日)
繰延税金資産		
退職給付引当金	187,980千円	210,224千円
減損損失	216,079	183,558
商品評価損	92,349	81,173
賞与引当金	20,690	53,689
廃番品見切損	36,993	44,680
貸倒引当金	28,344	36,918
差入保証金評価損	26,010	26,010
未払事業税	14,343	21,407
資産除去債務	19,922	20,291
未払賞与	16,907	12,038
未払事業所税	9,471	9,559
賞与引当金法定福利費否認	3,039	7,881
投資有価証券評価損	7,856	7,856
その他	15,365	11,058
繰延税金資産小計	695,354	726,348
評価性引当額	546,474	555,568
繰延税金資産合計	148,879	170,780
繰延税金負債		
その他有価証券評価差額金	27,119	25,837
その他	788	684
繰延税金負債合計	27,907	26,521
繰延税金資産の純額	120,972	144,259

2 法定実効税率と税効果会計適用後の法人税等の負担率との間に重要な差異があるときの、当該差異の原因となった主要な項目別の内訳

	前事業年度 (2018年12月31日)	当事業年度 (2019年12月31日)
法定実効税率	30.8%	30.6%
交際費等永久に損金に算入されない項目	5.3	1.6
住民税均等割額	32.5	8.0
評価性引当額の増減	4.4	1.5
所得拡大促進税制による税額控除	-	5.6
税率変更による期末繰延税金資産の減額修正	0.7	-
その他	1.9	0.0
税効果会計適用後の法人税等の負担率	74.4	36.1

(企業結合等関係)

該当事項はありません。

(資産除去債務関係)

資産除去債務のうち貸借対照表に計上しているもの

1 当該資産除去債務の概要

主に本社及び物流拠点の建物の不動産賃貸借契約に伴う原状回復義務等であります。

2 当該資産除去債務の金額の算定方法

使用見込期間を取得から5年～50年と見積り、割引率は0.2%～2.1%を使用して資産除去債務の金額を計算しております。

3 当該資産除去債務の総額の増減

	前事業年度 (自 2018年1月1日 至 2018年12月31日)	当事業年度 (自 2019年1月1日 至 2019年12月31日)
期首残高	63,868千円	65,064千円
有形固定資産の取得に伴う増加額	- 千円	- 千円
時の経過による調整額	1,196千円	1,202千円
資産除去債務の履行による減少額	- 千円	- 千円
期末残高	65,064千円	66,267千円

(持分法損益等)

該当事項はありません。

(セグメント情報等)

【セグメント情報】

1 報告セグメントの概要

当社の報告セグメントは、当社の構成単位のうち分離された財務情報が入手可能であり、取締役会が、経営資源の配分の決定及び業績を評価するために、定期的に検討を行う対象となっているものであります。

当社はインテリア事業及びスペースソリューション事業を営んでおります。

当社は、壁装材、カーテン、床材を中心とする内装材商品の仕入及び販売を中心とした「インテリア事業」、オフィス家具、事務用品等の仕入及び販売、工事請負を中心とした「スペースソリューション事業」を主な事業として展開しております。

したがって、当社は事業内容別のセグメントにより構成されており、「インテリア事業」及び「スペースソリューション事業」の2つを報告セグメントとしております。

2 報告セグメントごとの売上高、利益又は損失、資産、負債その他の項目の金額の算定方法

報告されている事業セグメントの会計処理の方法は、「重要な会計方針」における記載と概ね同一であります。

セグメント間の売上高は、第三者間取引価格に基づいております。

3 報告セグメントごとの売上高、利益又は損失、資産、負債その他の項目の金額に関する情報

前事業年度(自 2018年1月1日 至 2018年12月31日)

(単位：千円)

	報告セグメント			調整額 (注)1	財務諸表計上額 (注)2
	インテリア事業	スペース ソリューション 事業	計		
売上高					
外部顧客への売上高	26,826,610	7,156,607	33,983,217	-	33,983,217
セグメント間の内部 売上高又は振替高	54,204	-	54,204	54,204	-
計	26,880,815	7,156,607	34,037,422	54,204	33,983,217
セグメント利益	42,432	140,407	182,839	-	182,839
セグメント資産	15,203,097	2,250,397	17,453,494	1,559,707	19,013,202
その他の項目					
減価償却費(注)3	60,069	7,935	68,004	-	68,004
有形固定資産及び無 形固定資産の増加額	109,665	1,068	110,734	49,227	159,961

(注)1 調整額は以下のとおりであります。

(1) セグメント間の内部売上高又は振替高の調整額 54,204千円は、セグメント間取引消去であります。

(2) セグメント資産の調整額は、報告セグメントに帰属しない全社資産であり、主に管理部門に係る現金及び預金、投資有価証券、賃貸不動産、差入保証金、保険積立金であります。

(3) 有形固定資産及び無形固定資産の増加額の調整額は、報告セグメントに帰属しない全社資産に係るものであります。

2 セグメント利益は、損益計算書の営業利益と一致しております。

3 減価償却費には、ソフトウェア償却費を含んでおります。

当事業年度（自 2019年1月1日 至 2019年12月31日）

（単位：千円）

	報告セグメント			調整額 (注) 1	財務諸表計上額 (注) 2
	インテリア事業	スペース ソリューション 事業	計		
売上高					
外部顧客への売上高	28,524,097	7,832,865	36,356,963	-	36,356,963
セグメント間の内部 売上高又は振替高	4,642	-	4,642	4,642	-
計	28,528,740	7,832,865	36,361,606	4,642	36,356,963
セグメント利益	564,285	96,208	660,494	-	660,494
セグメント資産	15,462,635	2,792,329	18,254,964	1,158,347	19,413,312
その他の項目					
減価償却費(注) 3	88,417	10,013	98,430	-	98,430
有形固定資産及び無 形固定資産の増加額	201,330	58,647	259,978	87,261	347,239

(注) 1 調整額は以下のとおりであります。

- (1) セグメント間の内部売上高又は振替高の調整額 4,642千円は、セグメント間取引消去であります。
 - (2) セグメント資産の調整額は、報告セグメントに帰属しない全社資産であり、主に管理部門に係る現金及び預金、投資有価証券、賃貸不動産、差入保証金、保険積立金であります。
 - (3) 有形固定資産及び無形固定資産の増加額の調整額は、報告セグメントに帰属しない全社資産に係るものであります。
- 2 セグメント利益は、損益計算書の営業利益と一致しております。
- 3 減価償却費には、ソフトウェア償却費を含んでおります。

【関連情報】

前事業年度（自 2018年1月1日 至 2018年12月31日）

1 製品及びサービスごとの情報

セグメント情報に同様の情報を開示しているため、記載を省略しております。

2 地域ごとの情報

(1) 売上高

本邦の外部顧客への売上高が損益計算書の売上高の90%を超えるため、記載を省略しております。

(2) 有形固定資産

本邦に所在している有形固定資産の金額が貸借対照表の有形固定資産の金額の90%を超えるため、記載を省略しております。

3 主要な顧客ごとの情報

外部顧客への売上高のうち、損益計算書の売上高の10%以上を占める主要な顧客への売上高はありません。

当事業年度（自 2019年1月1日 至 2019年12月31日）

1 製品及びサービスごとの情報

セグメント情報に同様の情報を開示しているため、記載を省略しております。

2 地域ごとの情報

(1) 売上高

本邦の外部顧客への売上高が損益計算書の売上高の90%を超えるため、記載を省略しております。

(2) 有形固定資産

本邦に所在している有形固定資産の金額が貸借対照表の有形固定資産の金額の90%を超えるため、記載を省略しております。

3 主要な顧客ごとの情報

外部顧客への売上高のうち、損益計算書の売上高の10%以上を占める主要な顧客への売上高はありません。

【報告セグメントごとの固定資産の減損損失に関する情報】

該当事項はありません。

【報告セグメントごとののれんの償却額及び未償却残高に関する情報】

該当事項はありません。

【報告セグメントごとの負ののれん発生益に関する情報】

該当事項はありません。

【関連当事者情報】

1 親会社及び法人主要株主等

前事業年度（自 2018年1月1日 至 2018年12月31日）

該当事項はありません。

当事業年度（自 2019年1月1日 至 2019年12月31日）

該当事項はありません。

2 役員及び個人主要株主等

前事業年度（自 2018年1月1日 至 2018年12月31日）

種類	会社等の名称 又は氏名	事業の内容 又は職業	議決権等の所有 (被所有) 割合(%)	関連当事者 との関係	取引の内容	取引金額 (千円)	科目	期末残高 (千円)
役員及び その近親者	山田俊之	当社代表 取締役	被所有 直接 13.3	倉庫の賃借	賃借料の支払	6,611	前払費用 差入保証金	595 10,200

取引条件及び取引条件の決定方針等

(注) 1 賃借料は、近隣の取引実勢を参考に、価格交渉の上で決定しております。

2 取引金額は消費税等を含まず、前払費用の期末残高は消費税等を含んでおります。

当事業年度（自 2019年1月1日 至 2019年12月31日）

種類	会社等の名称 又は氏名	事業の内容 又は職業	議決権等の所有 (被所有) 割合(%)	関連当事者 との関係	取引の内容	取引金額 (千円)	科目	期末残高 (千円)
役員及び その近親者	山田俊之	当社代表 取締役	被所有 直接 13.3	倉庫の賃借	賃借料の支払	6,581	前払費用 差入保証金	595 10,200

取引条件及び取引条件の決定方針等

(注) 1 賃借料は、近隣の取引実勢を参考に、価格交渉の上で決定しております。

2 取引金額は消費税等を含まず、前払費用の期末残高は消費税等を含んでおります。

(1株当たり情報)

項目	前事業年度 (自 2018年1月1日 至 2018年12月31日)	当事業年度 (自 2019年1月1日 至 2019年12月31日)
1株当たり純資産額	496円20銭	527円78銭
1株当たり当期純利益	3円22銭	31円50銭

(注) 1 潜在株式調整後1株当たり当期純利益については、潜在株式が存在しないため記載しておりません。

2 1株当たり当期純利益の算定上の基礎は、以下のとおりであります。

項目	前事業年度 (自 2018年1月1日 至 2018年12月31日)	当事業年度 (自 2019年1月1日 至 2019年12月31日)
1株当たり当期純利益		
当期純利益(千円)	39,611	387,329
普通株主に帰属しない金額(千円)	-	-
普通株式に係る当期純利益(千円)	39,611	387,329
普通株式の期中平均株式数(株)	12,295,159	12,294,987

(重要な後発事象)

該当事項はありません。

【附属明細表】

【有形固定資産等明細表】

資産の種類	当期首残高 (千円)	当期増加額 (千円)	当期減少額 (千円)	当期末残高 (千円)	当期末減価 償却累計額 又は償却累 計額 (千円)	当期償却額 (千円)	差引当期末 残高 (千円)
有形固定資産							
建物	2,240,313	9,720	1,900	2,248,134	2,056,302	13,628	191,831
構築物	78,402	-	-	78,402	78,402	-	-
機械及び装置	138,251	38,880	-	177,132	151,211	12,960	25,920
車両運搬具	43,629	-	4,949	38,679	38,679	-	-
工具、器具及び備品	559,219	27,988	37,830	549,377	517,881	12,135	31,495
土地	972,145	-	-	972,145	-	-	972,145
リース資産	187,573	87,685	37,824	237,434	95,840	30,230	141,593
有形固定資産計	4,219,534	164,275	82,504	4,301,305	2,938,319	68,954	1,362,985
無形固定資産							
ソフトウェア	23,613	71,932	5,809	89,735	7,714	4,222	82,021
電話加入権	10,587	-	-	10,587	-	-	10,587
リース資産	136,011	111,032	62,160	184,883	31,962	25,254	152,920
無形固定資産計	170,211	182,964	67,969	285,206	39,677	29,476	245,529
投資その他の資産							
長期前払費用	-	400	-	400	53	53	346
長期前払見本帳費 (注) 1、2、3	876,893	858,177	278,424	1,456,647	866,647	789,709	[493,900] 589,999
賃貸不動産							
建物	85,018	-	-	85,018	73,709	844	11,309
土地	41,595	-	-	41,595	-	-	41,595
賃貸不動産計	126,614	-	-	126,614	73,709	844	52,904
投資その他の資産計	1,003,507	858,577	278,424	1,583,661	940,410	790,607	[493,900] 643,250

(注) 1 長期前払見本帳費の差引当期末残高の [] 内の金額は、1年内償却予定額(内書)であり、貸借対照表上は、流動資産の「前払見本帳費」に含まれております。

2 当期増加額のうち主なものは、次のとおりであります。

長期前払見本帳費	壁装材商品見本帳製作費用	516,948千円
	カーテン商品見本帳製作費用	262,577千円
	床材商品見本帳製作費用	78,652千円

3 当期減少額のうち主なものは、次のとおりであります。

長期前払見本帳費	当期において償却が終了したもの	
	壁装材商品見本帳製作費用	238,206千円
	カーテン商品見本帳製作費用	21,711千円
	床材商品見本帳製作費用	18,506千円

【社債明細表】

銘柄	発行年月日	当期首残高 (千円)	当期末残高 (千円)	利率(%)	担保	償還期限
第10回無担保社債	2014年3月25日	10,000	- (-)	0.61	無担保社債	2019年 3月25日
第11回無担保社債	2014年3月25日	10,000	- (-)	0.48	無担保社債	2019年 3月25日
第12回無担保社債	2015年3月31日	12,500	- (-)	0.10	無担保社債	2019年 3月29日
第13回無担保社債	2015年3月31日	100,000	- (-)	0.10	無担保社債	2019年 3月29日
第14回無担保社債	2016年6月10日	100,000	60,000 (40,000)	0.16	無担保社債	2021年 6月10日
第15回無担保社債	2017年3月31日	140,000	100,000 (40,000)	0.22	無担保社債	2022年 3月31日
第16回無担保社債	2017年3月31日	125,000	75,000 (50,000)	0.01	無担保社債	2021年 3月31日
合計	-	497,500	235,000 (130,000)	-	-	-

(注) 1 当期末残高の()内の金額は、1年以内に償還が予定されている社債であります。

2 貸借対照表日後5年内における償還予定額は以下のとおりであります。

1年以内 (千円)	1年超2年以内 (千円)	2年超3年以内 (千円)	3年超4年以内 (千円)	4年超5年以内 (千円)
130,000	85,000	20,000	-	-

【借入金等明細表】

区分	当期首残高 (千円)	当期末残高 (千円)	平均利率 (%)	返済期限
短期借入金	424,169	426,500	0.55	-
1年以内に返済予定の長期借入金	295,750	278,780	0.67	-
1年以内に返済予定のリース債務	66,301	83,775	1.64	-
長期借入金(1年以内に返済予定のものを除く。)	350,620	624,840	0.61	2021年3月～ 2024年11月
リース債務(1年以内に返済予定のものを除く。)	129,513	232,420	1.59	2021年2月～ 2024年11月
その他有利子負債	-	-	-	-
合計	1,266,354	1,646,316	-	-

(注) 1 借入金等の「平均利率」については、期末借入金残高に対する加重平均利率を記載しております。

2 長期借入金及びリース債務(1年以内に返済予定のものを除く。)の貸借対照表日後の返済予定額は以下のとおりであります。

区分	1年超2年以内 (千円)	2年超3年以内 (千円)	3年超4年以内 (千円)	4年超5年以内 (千円)	5年超 (千円)
長期借入金	226,440	177,440	150,560	70,400	-
リース債務	76,912	70,519	57,572	27,416	-

【引当金明細表】

区分	当期首残高 (千円)	当期増加額 (千円)	当期減少額 目的使用(千円)	当期減少額 その他(千円)	当期末残高 (千円)
貸倒引当金	92,567	45,676	3,220	14,454	120,568
賞与引当金	67,570	175,341	67,570	-	175,341
株主優待引当金	2,474	2,536	2,474	-	2,536
工事損失引当金	14,674	-	14,674	-	-

(注) 貸倒引当金の当期減少額の「その他」は、一般債権について貸倒実績率を適用したことによる洗替額及び債権回収に伴う取崩額であります。

【資産除去債務明細表】

当事業年度期首及び当事業年度末における資産除去債務の金額が当事業年度期首及び当事業年度末における負債及び純資産の合計額の100分の1以下であるため、記載を省略しております。

(2) 【主な資産及び負債の内容】

当事業年度末(2019年12月31日現在)における主な資産及び負債の内容は次のとおりであります。

現金及び預金

区分	金額(千円)
現金	38,947
預金	
当座預金	1,484,433
普通預金	1,845,409
別段預金	303
預金計	3,330,145
合計	3,369,093

受取手形

相手先別内訳

相手先	金額(千円)
佐藤(株)	88,472
永浜クロス(株)	59,746
(株)GSタカハシ	48,826
(株)カサイ	47,081
(株)ワタナベ	42,548
その他	1,205,105
合計	1,491,781

期日別内訳

期日	金額(千円)
2020年1月	215,670
2月	119,422
3月	511,457
4月	375,518
5月	254,790
6月以降	14,922
合計	1,491,781

電子記録債権
 相手先別内訳

相手先	金額(千円)
(株)アマヤ	137,487
(株)シノダ	111,158
(株)ニップコーポレーション	87,149
(株)越前屋	50,149
(株)池田ハルク	48,881
その他	491,701
合計	926,522

期日別内訳

期日	金額(千円)
2020年1月	16,735
2月	76,620
3月	482,641
4月	339,712
5月	10,812
合計	926,522

売掛金
 相手先別内訳

相手先	金額(千円)
アフラック生命保険(株)	242,951
(学)創志学園	155,050
(株)ツカサ	127,428
(株)シノダ	114,164
(株)エー・ディー・ワークス	113,403
その他	4,502,665
合計	5,255,664

売掛金の発生及び回収並びに滞留状況

当期首残高 (千円) (A)	当期発生高 (千円) (B)	当期回収高 (千円) (C)	当期末残高 (千円) (D)	回収率(%) $\frac{(C)}{(A)+(B)} \times 100$	滞留期間(日) $\frac{(A)+(D)}{2}$ $\frac{(B)}{365}$
4,903,186	39,452,868	39,100,390	5,255,664	88.2	47.0

(注) 消費税等の会計処理は税抜方式を採用しているが、上記「当期発生高」には消費税等が含まれております。

商品

品名	金額(千円)
内装材料	
壁装材	1,535,312
カーテン	643,359
床材	323,964
その他	4,153
小計	2,506,790
オフィス家具	
オフィス家具等	1,694
合計	2,508,484

未成工事支出金

区分	金額(千円)
工事請負	70,803
合計	70,803

貯蔵品

区分	金額(千円)
商品ラベル他	420
合計	420

差入保証金

区分	金額(千円)
建物等賃借保証金	1,081,827
営業保証金	602,418
ゴルフクラブ、レジャー施設等入会保証金	118,870
その他	2,485
合計	1,805,601

支払手形
 相手先別内訳

相手先	金額(千円)
立川ブラインド工業(株)	269,112
リンテックサインシステム(株)	183,962
伸興化成(株)	145,332
(株)ニチベイ	86,574
(株)泰邦	69,747
その他	764,694
合計	1,519,424

期日別内訳

期日	金額(千円)
2020年1月	392,490
2月	484,074
3月	391,239
4月	251,618
合計	1,519,424

買掛金

相手先	金額(千円)
三菱商事(株)	2,537,010
丸紅(株)	1,660,982
(株)メタルワン	624,789
スリーエムジャパン(株)	599,978
帝人フロンティア(株)	511,833
その他	1,948,161
合計	7,882,756

固定資産購入等支払手形
 相手先別内訳

相手先	金額(千円)
(株)さら	35,525
(株)ウチダ	9,432
合計	44,958

期日別内訳

期日	金額(千円)
2020年1月	15,979
2月	-
3月	28,978
4月	-
合計	44,958

(3)【その他】

当事業年度における四半期情報等

(累計期間)	第1四半期	第2四半期	第3四半期	当事業年度
売上高(千円)	9,239,176	17,800,755	26,989,586	36,356,963
税引前四半期(当期)純利益(千円)	159,093	144,301	392,154	606,313
四半期(当期)純利益(千円)	77,294	41,290	234,763	387,329
1株当たり四半期(当期)純利益(円)	6.29	3.36	19.09	31.50

(会計期間)	第1四半期	第2四半期	第3四半期	第4四半期
1株当たり四半期純利益(損失)(円)	6.29	2.93	15.74	12.41

第6【提出会社の株式事務の概要】

事業年度	1月1日から12月31日まで															
定時株主総会	3月中															
基準日	12月31日															
剰余金の配当の基準日	6月30日、12月31日															
1単元の株式数	100株															
単元未満株式の買取・売渡																
取扱場所	(特別口座) 東京都千代田区丸の内一丁目4番1号 三井住友信託銀行株式会社 証券代行部															
株主名簿管理人	(特別口座) 東京都千代田区丸の内一丁目4番1号 三井住友信託銀行株式会社															
取次所	-															
買取・売渡手数料	株式の売買の委託に係る手数料相当額として別途定める金額															
公告掲載方法	電子公告により行います。やむを得ない事由により、電子公告によることができない場合は、日本経済新聞に掲載して行います。 なお、電子公告は当社のウェブサイトに掲載しており、そのアドレスは次のとおりであります。 https://www.lilycolor.co.jp/															
株主に対する特典	<p>毎年12月末日現在の株主名簿に記載された当社株式10単元(1,000株)以上を保有されている株主様を対象に、下記内容にて株主優待品を贈呈します。</p> <table border="1"> <thead> <tr> <th colspan="2" rowspan="2"></th> <th colspan="2">保有株式数</th> </tr> <tr> <th>1,000株以上5,000株未満</th> <th>5,000株以上</th> </tr> </thead> <tbody> <tr> <th rowspan="2">保有期間</th> <th>3年未満()</th> <td>500円分</td> <td>2,000円分</td> </tr> <tr> <th>3年以上()</th> <td>1,500円分</td> <td>6,000円分</td> </tr> </tbody> </table> <p>6月末日および12月末日の株主名簿に同一株主番号で連続7回以上記載の株主様を「3年以上」とします。</p>					保有株式数		1,000株以上5,000株未満	5,000株以上	保有期間	3年未満()	500円分	2,000円分	3年以上()	1,500円分	6,000円分
		保有株式数														
		1,000株以上5,000株未満	5,000株以上													
保有期間	3年未満()	500円分	2,000円分													
	3年以上()	1,500円分	6,000円分													

(注) 当社定款の定めにより、単元未満株主は、次に掲げる権利以外の権利を行使することができません。

- 1 法令により定款をもってしても制限することができない権利
- 2 株主割当による募集株式及び募集新株予約権の割当てを受ける権利
- 3 その有する単元未満株式の数と併せて単元株式数となる数の株式を、自己に売り渡すことを当会社に請求することができる権利に基づく、単元未満株式の売渡請求をする権利

第7【提出会社の参考情報】

1【提出会社の親会社等の情報】

当社は、親会社等はありません。

2【その他の参考情報】

当事業年度の開始日から有価証券報告書提出日までの間に次の書類を提出しております。

- (1) 有価証券報告書及びその添付書類並びに有価証券報告書の確認書
事業年度 第78期（自 2018年1月1日 至 2018年12月31日）
2019年3月29日関東財務局長に提出
- (2) 内部統制報告書及びその添付書類
事業年度 第78期（自 2018年1月1日 至 2018年12月31日）
2019年3月29日関東財務局長に提出
- (3) 四半期報告書及び確認書
事業年度 第79期第1四半期（自 2019年1月1日 至 2019年3月31日）
2019年5月15日関東財務局長に提出
事業年度 第79期第2四半期（自 2019年4月1日 至 2019年6月30日）
2019年8月9日関東財務局長に提出
事業年度 第79期第3四半期（自 2019年7月1日 至 2019年9月30日）
2019年11月14日関東財務局長に提出

第二部【提出会社の保証会社等の情報】

該当事項はありません。

独立監査人の監査報告書及び内部統制監査報告書

2020年3月27日

リリカラ株式会社

取締役会 御中

清陽監査法人

指定社員 業務執行社員	公認会計士	板垣 太榮三
----------------	-------	--------

指定社員 業務執行社員	公認会計士	尾関 高德
----------------	-------	-------

指定社員 業務執行社員	公認会計士	鈴木 智喜
----------------	-------	-------

<財務諸表監査>

当監査法人は、金融商品取引法第193条の2第1項の規定に基づく監査証明を行うため、「経理の状況」に掲げられているリリカラ株式会社の2019年1月1日から2019年12月31日までの第79期事業年度の財務諸表、すなわち、貸借対照表、損益計算書、株主資本等変動計算書、キャッシュ・フロー計算書、重要な会計方針、その他の注記及び附属明細表について監査を行った。

財務諸表に対する経営者の責任

経営者の責任は、我が国において一般に公正妥当と認められる企業会計の基準に準拠して財務諸表を作成し適正に表示することにある。これには、不正又は誤謬による重要な虚偽表示のない財務諸表を作成し適正に表示するために経営者が必要と判断した内部統制を整備及び運用することが含まれる。

監査人の責任

当監査法人の責任は、当監査法人が実施した監査に基づいて、独立の立場から財務諸表に対する意見を表明することにある。当監査法人は、我が国において一般に公正妥当と認められる監査の基準に準拠して監査を行った。監査の基準は、当監査法人に財務諸表に重要な虚偽表示がないかどうかについて合理的な保証を得るために、監査計画を策定し、これに基づき監査を実施することを求めている。

監査においては、財務諸表の金額及び開示について監査証拠を入手するための手続が実施される。監査手続は、当監査法人の判断により、不正又は誤謬による財務諸表の重要な虚偽表示のリスクの評価に基づいて選択及び適用される。財務諸表監査の目的は、内部統制の有効性について意見表明するためのものではないが、当監査法人は、リスク評価の実施に際して、状況に応じた適切な監査手続を立案するために、財務諸表の作成と適正な表示に関連する内部統制を検討する。また、監査には、経営者が採用した会計方針及びその適用方法並びに経営者によって行われた見積りの評価も含め全体としての財務諸表の表示を検討することが含まれる。

当監査法人は、意見表明の基礎となる十分かつ適切な監査証拠を入手したと判断している。

監査意見

当監査法人は、上記の財務諸表が、我が国において一般に公正妥当と認められる企業会計の基準に準拠して、リリカラ株式会社の2019年12月31日現在の財政状態並びに同日をもって終了する事業年度の経営成績及びキャッシュ・フローの状況をすべての重要な点において適正に表示しているものと認める。

その他の事項

会社の2018年12月31日をもって終了した前事業年度の財務諸表は、前任監査人によって監査されている。前任監査人は、当該財務諸表に対して2019年3月15日付けで無限定適正意見を表明している。

< 内部統制監査 >

当監査法人は、金融商品取引法第193条の2第2項の規定に基づく監査証明を行うため、リリカラ株式会社の2019年12月31日現在の内部統制報告書について監査を行った。

内部統制報告書に対する経営者の責任

経営者の責任は、財務報告に係る内部統制を整備及び運用し、我が国において一般に公正妥当と認められる財務報告に係る内部統制の評価の基準に準拠して内部統制報告書を作成し適正に表示することにある。

なお、財務報告に係る内部統制により財務報告の虚偽の記載を完全には防止又は発見することができない可能性がある。

監査人の責任

当監査法人の責任は、当監査法人が実施した内部統制監査に基づいて、独立の立場から内部統制報告書に対する意見を表明することにある。当監査法人は、我が国において一般に公正妥当と認められる財務報告に係る内部統制の監査の基準に準拠して内部統制監査を行った。財務報告に係る内部統制の監査の基準は、当監査法人に内部統制報告書に重要な虚偽表示がないかどうかについて合理的な保証を得るために、監査計画を策定し、これに基づき内部統制監査を実施することを求めている。

内部統制監査においては、内部統制報告書における財務報告に係る内部統制の評価結果について監査証拠を入手するための手続が実施される。内部統制監査の監査手続は、当監査法人の判断により、財務報告の信頼性に及ぼす影響の重要性に基づいて選択及び適用される。また、内部統制監査には、財務報告に係る内部統制の評価範囲、評価手続及び評価結果について経営者が行った記載を含め、全体としての内部統制報告書の表示を検討することが含まれる。

当監査法人は、意見表明の基礎となる十分かつ適切な監査証拠を入手したと判断している。

監査意見

当監査法人は、リリカラ株式会社が2019年12月31日現在の財務報告に係る内部統制は有効であると表示した上記の内部統制報告書が、我が国において一般に公正妥当と認められる財務報告に係る内部統制の評価の基準に準拠して、財務報告に係る内部統制の評価結果について、すべての重要な点において適正に表示しているものと認める。

利害関係

会社と当監査法人又は業務執行社員との間には、公認会計士法の規定により記載すべき利害関係はない。

以 上

-
- 1 上記は、監査報告書の原本に記載された事項を電子化したものであり、その原本は当社(有価証券報告書提出会社)が別途保管しております。
 - 2 XBRLデータは監査の対象には含まれておりません。