

平和紙業株式会社

本社

〒104-0033

東京都中央区新川 1-22-11

Tel.03-3206-8501

<http://www.heiwapaper.co.jp/>

# Investors' Guide 2015

第82期事業のご報告

Heiwa Paper Co., Ltd.

平和紙業株式会社

01	基本理念
02	会社概要
03	役員紹介・会社組織図
04	トピックス
05	財務ハイライト
06	営業の概況 営業の経過及び成果・商品別の概況
08	主要財務データ 連結貸借対照表・連結損益計算書・連結包括利益計算書・ 連結キャッシュ・フロー計算書・連結株主資本等変動計算書
14	個別財務諸表 貸借対照表・損益計算書・株主資本等変動計算書
18	株式の状況
19	所有者別株主分布状況・重要な子会社の状況
20	株主メモ

## 基本理念

### 平和ブランド力を確立し、 新しい紙の価値を創出してまいります。

消費税率引き上げに伴う影響が一巡し、国内の経済は緩やかながら改善への兆しが表れてきました。しかし、紙業界においては企業のカatalogなどの需要減少、電子媒体の広まりによる紙離れといった要因から、今後も厳しい状況が続くことが予想されます。

当社グループといたしましては、紙流通の原点に立ち戻り安定した供給体制を維持しながら、多角的で新しいアプローチを進めております。付加価値の高い商品の拡充を目指し、平成26年度にはクラフト調のパッケージ用紙「バージ」やメタリックな質感を存分に生かした「アルブライト」を上市しました。また、従来より充実を図っております『エコロジーペーパー』の普及を通してお客様の環境活動に貢献し、今後も新素材の開発・販売に向けてたゆまぬ努力を続けてまいります。平成27年度からの第9次3ヶ年計画では、「平和ブランド力を高め、攻めの成長戦略を全員で実現する」ことを全体方針とし、多角的に事業内容の刷新案を立て、各部門で着実に実行していく所存です。

顧客ニーズに沿った用紙提案はもちろんのこと、販売機能の強化、お客様へのサービス向上を図りながら、これからの時代にふさわしい新しい紙文化創造を目指し、引き続き業績拡大に向けて総力を結集させる決意でございます。今後とも変わらぬご支援のほど、よろしく願い申し上げます。

2015年6月

代表取締役社長 清家義雄

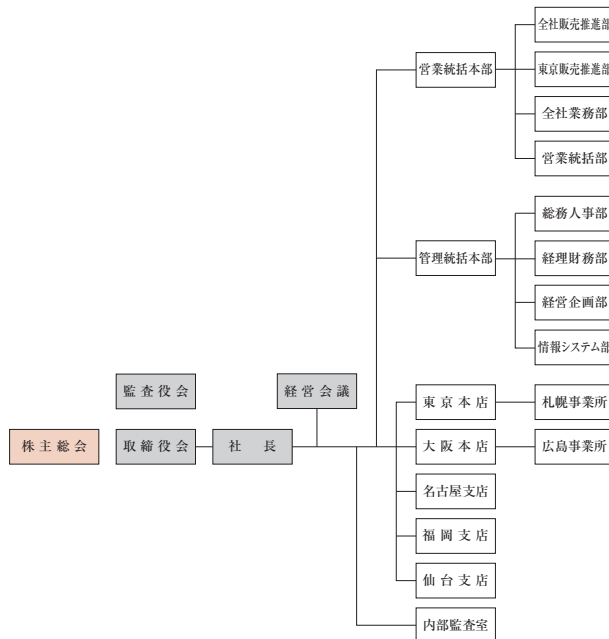
## 会社概要 (2015年3月31日現在)

- 創 立 1946年3月
- 資 本 金 21億784万3,845円
- 上場証券取引所 東京証券取引所市場第2部
- 従 業 員 数 169名
- 事 業 内 容
  1. 特殊紙、高級紙、技術紙をはじめ、各種紙素材の開発、販売、輸出入
  2. 紙を素材とする新商品開発と商品化
  3. これらに付帯する一切の事業
- 売 上 高 192億円
- 関 係 会 社
  - 平和興産株式会社
  - 株式会社 辻和
  - 平和紙業(香港)有限公司
- 取 扱 商 品
  - ファンシーペーパー (25.6%)  
レザック66、タント、OKミユースコットン、五感紙、まんだら、あららぎ、新パワン紙、レザック80、しこくてんれい、里紙、キュリアスシリーズ、新・草木染、ガイアA、レザック82、かぐや
  - ファインボード (11.4%)  
ケンラン、アルグラス、OKACカード、ファンタス、バルルック、ウーベ、フリッター、ディーブマット、ニューズ
  - 高級印刷紙 (23.3%)  
ジェントル、ミセスB-F、Aプラン、Mr.B、エアラス、北雪、クラークセント、PHO、バガス、マッシュロCoC、グラファイアCoC、新奉書風、ガルバスCoC、グラディアCoC、ベイビーフェイス
  - ベーシックペーパー (27.6%)  
紀州色上質、エスプリシリーズ、日本の色上質、コニーラップ、エイブルCoC、ハイブランカR、OCR、HSKアイボリー、レイナR
  - 技術紙 (10.1%)  
合成紙、耐洗紙、耐水耐油紙、セキュリティー用紙
  - その他 (2.0%)  
( )内は商品別売上高の構成比です。
- 取 引 銀 行
  - 三井住友銀行
  - 三井住友信託銀行
  - 三菱東京UFJ銀行
  - みずほ銀行
  - 伊予銀行
  - 愛媛銀行
- ホームページ <http://www.heiwapaper.co.jp/>

## 役員紹介・会社組織図 (2015年3月31日現在)

代表取締役社長	小島勝正
代表取締役副社長	小島清雄
代表取締役副社長	桑山奎吾
専務取締役	清家義雄
常務取締役	有田二郎
常務取締役	浦戸晴夫
取締役	北井信
取締役	西田和正
取締役	高玉浩
取締役	藤井信
常勤監査役	畑中淳二
常勤監査役	渡辺保弘
監査役	富田一夫
監査役	松岡幸秀

※監査役、富田一夫氏及び松岡幸秀氏は、社外監査役です。



## トピックス

### ■ 名古屋支店を移転しました。

このたび当社では名古屋支店、ペーパーボイス ヴェラム及び株式会社辻和本社を移転しました。今回の移転を機に、更なるサービス向上を目指してまいりますので、皆様のご利用を心よりお待ちしております。

#### 名古屋支店

名古屋市中区錦1-3-7 SK名古屋ビル（平成27年1月13日営業開始）



## 財務ハイライト

### 売上高

(単位:百万円)

80期/2013	19,290
81期/2014	19,576
82期/2015	19,267

### 当期純利益

(単位:百万円)

△150	80期/2013	
	81期/2014	207
	82期/2015	174

### 1株当たり当期純利益

(単位:円)

△15.24	80期/2013	
	81期/2014	21.07
	82期/2015	17.66

### 財務ハイライト

(単位:百万円)

	80期/2013	81期/2014	82期/2015
売上高	19,290	19,576	19,267
当期純利益	△150	207	174
総資産	16,316	16,168	16,197
純資産	7,410	7,581	7,810

### 1株当たり情報

(単位:円)

(単位:円)

当期純利益	△15.24	21.07	17.66
配当金	5.00	10.00	10.00



## 営業の概況

### 営業の経過及び成果

当連結会計年度におけるわが国経済は、平成26年4月からの消費税率引き上げに伴う駆け込み需要の反動減の影響が一巡しつつあり、緩やかな回復基調が続いています。個人消費においては、消費税率引き上げと円安の影響等による実質所得の減少を背景に消費者の購買意欲にやや弱さが見られたものの、雇用情勢の改善化傾向や物価上昇スピードの緩和等から底堅い動きとなっています。国内の景気の回復に向けたペースは依然遅いものの、企業収益には輸出の持ち直し等で改善の動きも見られ、加えて、企業の設備投資意欲も衰えていないこと等から、企業業績の改善による自律的回復への兆しも表れてきています。

紙業界におきましては、洋紙・板紙の国内出荷量がともに前期実績を下回りました。

印刷用紙については、企業の経費削減傾向に加え消費税率引き上げ後の反動減が長引いたことで、カタログ・パンフレット等の需要減少が例年になく大きく、また、広告掲載の電子媒体へのシフトに伴う紙離れという構造的要因も加わって、前期出荷量を大きく割り込みました。板紙については、来日外国人観光客の増加により土産物関連需要の一部に顕著な動きが見られた他、贈答品やクリスマス関連の年末需要に目立った動きがありました。全体の出荷量では前期実績を下回りました。

このような環境の中で当社グループは第8次3ヶ年計画の最終年度を迎え、持てるサービス力を一枚の紙に結集することを通してお客様ニーズに応えようと全社一丸となった販売努力を継続し、ベーシックペーパーと技術紙の2品目においては前期実績を上回ることができましたが、ファンシーペーパー等の4品目においては前期実績を上回ることができませんでした。その一方で海外子会社が売上げを伸ばし、グループ全体の業績向上に寄与しました。

その結果、売上高は205億23百万円(前期比0.7%減)となりました。利益面では経常利益が4億4千万円(前期比3.0%減)、当期純利益は2億21百万円(前期比1.3%増)となりました。

### 商品別の概況

#### ■ ファンシーペーパー

高級感があり個性豊かな色や風合いで差別化を図るファンシーペーパーは、書籍出版物の表紙・カバー・見返しをはじめ、展覧会用の図録表紙、贈答用パッケージやラベル用途等に幅広く採用されました。しかしながら、依然として制作コストの縮小化傾向が続いています。

その結果、売上高は49億29百万円となり前期比6.8%の減少となりました。

#### ■ ファインボード

商品イメージの豪華さや高級感において訴求力のあるファインボードは、カード紙やパル調加工紙、植毛紙といった高付加価値商品が、食品・医療品・化粧品パッケージ用途等に数多く採用されました。しかしながら、廉価な一般白板紙に切り替わる流れが続いています。

その結果、売上高は21億90百万円となり前期比4.0%の減少となりました。

#### ■ 高級印刷紙

環境対応型商品を主力とした高級印刷紙は、印刷仕上がりの美観さが追求される出版物のカバーや高級カレンダーに加え、パンフレット・封筒・カタログ等の多様な用途に採用されました。しかしながら、全体的な需要減や企業のコスト削減による制作部数減少の影響を受けました。

その結果、売上高は44億85百万円となり前期比3.6%の減少となりました。

#### ■ ベーシックペーパー

一般的な印刷物に幅広く使用されるベーシックペーパーは、塗工紙、上質紙、色上質紙を中心にカタログ・ポスター等の一般商業印刷物や各種チラシ、パンフレット等の用途に数多く採用されました。特に医薬品パッケージやチラシ向けの販売量が増加しました。

その結果、売上高は53億29百万円となり前期比5.0%の増加となりました。

#### ■ 技術紙

高い機能性と多様な付加価値を備えた技術紙は、電飾パネル用途向けの合成紙や電子機器製造用工程紙等に数多くの採用実績がありました。特に耐水紙や偽造防止用紙等の販売量が増加しました。

その結果、売上高は19億52百万円となり前期比3.8%の増加となりました。

#### ■ その他

トイレットペーパーやティッシュペーパーを中心とした家庭紙は、販売競争の激化により販売量を増やすことができませんでした。また、前年好調に推移した証券会社向け圧着ハガキの販売量が減少しました。

その結果、売上高は3億80百万円となり前期比3.1%の減少となりました。

※当社の和洋紙卸売業の売上高は連結売上高の90%超を占めるため、当社の商品別の概況を記載しています。

## 主要財務データ

### 連結貸借対照表

(平成27年3月31日現在)

(単位：千円)

資 産 の 部 科 目	第81期・2014	第82期・2015
	金 額	金 額
<b>流 動 資 産</b>	<b>13,359,172</b>	<b>13,555,895</b>
現金及び預金	2,730,696	2,498,251
受取手形及び売掛金	6,639,201	6,833,123
有 価 証 券	-	120,142
商 品	3,680,515	3,815,560
貯 蔵 品	84,777	73,485
繰延税金資産	84,045	58,253
そ の 他	115,990	181,772
貸倒引当金	△26,054	△24,694
<b>固 定 資 産</b>	<b>3,558,959</b>	<b>3,478,403</b>
<b>有 形 固 定 資 産</b>	<b>1,007,814</b>	<b>937,622</b>
建物及び構築物	501,060	451,044
機械装置及び運搬具	71,957	57,555
地 土	334,598	334,598
リ ー ス 資 産	27,953	22,730
そ の 他	72,245	71,692
<b>無 形 固 定 資 産</b>	<b>76,893</b>	<b>50,883</b>
ソフトウェア	64,549	39,475
そ の 他	12,344	11,407
<b>投資その他の資産</b>	<b>2,474,250</b>	<b>2,489,898</b>
投資有価証券	1,801,079	1,945,783
繰延税金資産	190,798	46,789
そ の 他	543,194	553,491
貸倒引当金	△60,820	△56,165
<b>資 産 合 計</b>	<b>16,918,131</b>	<b>17,034,299</b>

(単位：千円)

負 債 の 部 科 目	第81期・2014	第82期・2015
	金 額	金 額
<b>流 動 負 債</b>	<b>8,670,247</b>	<b>8,567,580</b>
支払手形及び買掛金	5,690,149	5,809,481
短 期 借 入 金	2,494,059	2,332,469
リ ー ス 債 務	11,012	11,784
未 払 法 人 税 等	117,844	13,487
賞 与 引 当 金	142,567	121,210
そ の 他	214,615	279,146
<b>固 定 負 債</b>	<b>514,629</b>	<b>429,713</b>
リ ー ス 債 務	18,338	12,240
繰延税金負債	1,359	1,449
関係会社整理損失引当金	20,434	-
退職給付に係る負債	283,907	242,834
資 産 除 去 債 務	79,387	60,885
そ の 他	111,202	112,304
<b>負 債 合 計</b>	<b>9,184,877</b>	<b>8,997,294</b>

純 資 産 の 部	第81期・2014	第82期・2015
	<b>株 主 資 本</b>	<b>7,541,825</b>
資 本 金	2,107,843	2,107,843
資 本 剰 余 金	2,331,387	2,331,387
利 益 剰 余 金	3,225,629	3,348,282
自 己 株 式	△123,035	△123,717
<b>その他の包括利益累計額</b>	<b>191,428</b>	<b>373,208</b>
その他の有価証券評価差額金	190,495	344,684
為替換算調整勘定	933	28,523
<b>純 資 産 合 計</b>	<b>7,733,254</b>	<b>8,037,005</b>
<b>負債純資産合計</b>	<b>16,918,131</b>	<b>17,034,299</b>

## 主要財務データ

### 連結損益計算書

(平成26年4月1日から平成27年3月31日まで)

(単位：千円)

科 目	第31期・2014		第32期・2015	
	金 額	金 額	金 額	金 額
売 上 高	20,662,354	20,523,795		
売 上 原 価	16,669,651	16,623,695		
売 上 総 利 益	3,992,703	3,900,099		
販売費及び一般管理費	3,624,234	3,524,567		
営 業 利 益	368,469	375,532		
営 業 外 収 益	83,788	77,481		
受 取 利 息	11,469	11,617		
受 取 配 当 金	32,089	33,709		
受 取 貸 貸 料	21,857	21,907		
雑 収 入	18,371	10,247		
営 業 外 費 用	35,269	48,727		
支 払 利 息	13,888	11,911		
売 上 割 引	3,525	3,625		
貸貸用資産減価償却費	6,795	5,516		
為 替 差 損	10,566	27,555		
雑 損 失	493	118		
経 常 利 益	416,988	404,287		
特 別 利 益	276	35,619		
固 定 資 産 売 却 益	276	-		
関係会社整理損失引当金戻入額	-	13,163		
在外子会社清算に伴う為替換算調整勘定取崩益	-	22,455		
特 別 損 失	7,353	71,579		
固 定 資 産 除 売 却 損	4,308	71,579		
ゴルフ会員権売却損	3,045	-		
税金等調整前当期純利益	409,911	368,327		
法人税、住民税及び事業税	161,440	18,040		
法 人 税 等 調 整 額	30,114	128,986		
法 人 税 等 合 計	191,554	147,026		
少数株主損益調整前当期純利益	218,356	221,301		
当 期 純 利 益	218,356	221,301		

### 連結包括利益計算書

(平成26年4月1日から平成27年3月31日まで)

(単位：千円)

科 目	第31期・2014		第32期・2015	
	金 額	金 額	金 額	金 額
少数株主損益調整前当期純利益	218,356	221,301		
そ の 他 の 包 括 利 益	60,878	181,779		
その他有価証券評価差額金	62,105	154,189		
為 替 換 算 調 整 勘 定	△1,227	27,590		
包 括 利 益	279,234	403,080		
(内訳)				
親会社株主に係る包括利益	279,234	403,080		

### 連結キャッシュ・フロー計算書

(平成26年4月1日から平成27年3月31日まで)

(単位：千円)

科 目	第31期・2014		第32期・2015	
	金 額	金 額	金 額	金 額
営業活動によるキャッシュ・フロー	386,405	212,664		
投資活動によるキャッシュ・フロー	△67,356	△127,917		
財務活動によるキャッシュ・フロー	△58,250	△330,215		
現金及び現金同等物に係る換算差額	△3,770	13,024		
現金及び現金同等物の増減額(△は減少)	257,028	△232,444		
現金及び現金同等物の期首残高	2,473,668	2,730,696		
現金及び現金同等物の期末残高	2,730,696	2,498,251		

## 主要財務データ

### 前連結会計年度 連結株主資本等変動計算書

(平成25年4月1日から平成26年3月31日まで)

(単位：千円)

科 目	株主資本					その他の包括利益累計額			純資産 合計
	資本金	資本 剰余金	利益 剰余金	自己株式	株主資本 合計	その他 の包括利益 累計額 差額金	為替換 算 調整勘 定	その他 の包括利益 累計額 合計	
当 期 首 残 高	2,107,843	2,331,387	3,105,933	△122,726	7,422,439	128,389	2,160	130,549	7,552,988
当 期 変 動 額									
剰余金の配当			△98,660		△98,660				△98,660
当期純利益			218,356		218,356				218,356
自己株式の取得				△309	△309				△309
株主資本以外の項の当期変動額(純額)						62,105	△1,227	60,878	60,878
当期変動額合計	-	-	119,696	△309	119,386	62,105	△1,227	60,878	180,265
当 期 末 残 高	2,107,843	2,331,387	3,225,629	△123,035	7,541,825	190,495	933	191,428	7,733,254

### 当連結会計年度 連結株主資本等変動計算書

(平成26年4月1日から平成27年3月31日まで)

(単位：千円)

科 目	株主資本					その他の包括利益累計額			純資産 合計
	資本金	資本 剰余金	利益 剰余金	自己株式	株主資本 合計	その他 の包括利益 累計額 差額金	為替換 算 調整勘 定	その他 の包括利益 累計額 合計	
当 期 首 残 高	2,107,843	2,331,387	3,225,629	△123,035	7,541,825	190,495	933	191,428	7,733,254
当 期 変 動 額									
剰余金の配当			△98,647		△98,647				△98,647
当期純利益			221,301		221,301				221,301
自己株式の取得				△682	△682				△682
株主資本以外の項の当期変動額(純額)						154,189	27,590	181,779	181,779
当期変動額合計	-	-	122,653	△682	121,971	154,189	27,590	181,779	303,750
当 期 末 残 高	2,107,843	2,331,387	3,348,282	△123,717	7,663,796	344,684	28,523	373,208	8,037,005

# 2015

## 個別財務諸表

### 貸借対照表

(平成27年3月31日現在)

(単位：千円)

資 産 の 部 科 目	第81期・2014	第82期・2015
	金 額	金 額
流 動 資 産	12,566,197	12,553,417
現金及び預金	2,596,007	2,392,694
受取手形	2,557,782	2,498,426
売掛金	3,940,936	4,077,549
有価証券	-	120,142
商 品	3,252,334	3,212,651
貯 蔵 品	69,804	61,146
前 渡 金	1,771	1,046
前 払 費 用	67,565	66,094
繰延税金資産	75,730	50,189
そ の 他	27,101	91,955
貸倒引当金	△22,835	△18,478
固 定 資 産	3,602,163	3,644,185
有 形 固 定 資 産	951,890	884,877
建 物	464,843	411,434
構 築 物	6,437	6,794
機 械 及 び 装 置	60,246	51,553
車 両 運 搬 具	449	449
工具、器具及び備品	57,361	57,316
土 地	334,598	334,598
リ ー ス 資 産	27,953	22,730
無 形 固 定 資 産	75,575	49,575
商 標 権	2,344	1,447
ソ フ ト ウ ェ ア	64,549	39,475
電 話 加 入 権	8,524	8,524
そ の 他	157	127
投 資 そ の 他 の 資 産	2,574,697	2,709,732
投 資 有 価 証 券	1,801,079	1,945,783
関 係 会 社 株 式	97,242	224,202
出 資 金	450	450
破 産 更 生 債 権 等	55,348	50,837
長 期 前 払 費 用	10,196	5,644
差 入 保 証 金	254,411	273,526
繰 延 税 金 資 産	196,471	45,853
そ の 他	218,596	218,022
貸 倒 引 当 金	△59,098	△54,587
資 産 合 計	16,168,360	16,197,602

(単位：千円)

負 債 の 部 科 目	第81期・2014	第82期・2015
	金 額	金 額
流 動 負 債	8,116,434	7,988,863
支 払 手 形	137,073	237,095
買 掛 金	5,424,785	5,366,833
短 期 借 入 金	2,100,000	2,000,000
リ ー ス 債 務	11,012	11,784
未 払 金	150,472	168,628
未 払 費 用	20,218	17,546
未 払 法 人 税 等	111,902	4,363
預 り 金	16,466	17,276
賞 与 引 当 金	125,038	101,354
そ の 他	19,465	63,982
固 定 負 債	470,401	398,079
リ ー ス 債 務	18,338	12,240
退職給付引当金	254,784	214,960
関係会社整理損失引当金	9,000	-
資 産 除 去 債 務	79,387	60,885
そ の 他	108,891	109,993
負 債 合 計	8,586,835	8,386,943

純 資 産 の 部	第81期・2014	第82期・2015
株 主 資 本	7,391,029	7,465,975
資 本 金	2,107,843	2,107,843
資 本 剩 余 金	2,331,387	2,331,387
利 益 剩 余 金	3,074,833	3,150,461
自 己 株 式	△123,035	△123,717
評 価 ・ 換 算 差 額 等	190,495	344,684
そ の 他 有 価 証 券 評 価 差 額 金	190,495	344,684
純 資 産 合 計	7,581,524	7,810,659
負 債 純 資 産 合 計	16,168,360	16,197,602

## 個別財務諸表

### 損益計算書

(平成26年4月1日から平成27年3月31日まで)

(単位：千円)

科 目	第31期・2014	第32期・2015
	金 額	金 額
売 上 高	19,576,310	19,267,915
売 上 原 価	15,937,368	15,791,021
売 上 総 利 益	3,638,942	3,476,893
販売費及び一般管理費	3,334,089	3,189,736
営 業 利 益	304,852	287,157
営 業 外 取 益	104,765	90,424
受 取 利 息	11,366	11,529
受 取 配 当 金	36,103	38,766
受 取 賃 貸 料	45,125	32,191
雑 収 入	12,170	7,936
営 業 外 費 用	24,325	20,916
支 払 利 息	10,314	8,699
売 上 割 引	3,525	3,625
貸貸用資産減価償却費	10,025	8,505
雑 損 失	460	86
経 常 利 益	385,292	356,664
特 別 利 益	-	20,055
関係会社清算益	-	11,055
関係会社整理損失引当金戻入額	-	9,000
特 別 損 失	4,779	67,126
固定資産除売却損	1,733	67,126
ゴルフ会員権売却損	3,045	-
税引前当期純利益	380,513	309,594
法人税、住民税及び事業税	154,700	6,800
法人税等調整額	17,910	128,519
法人税等合計	172,610	135,319
当期純利益	207,903	174,275

### 前事業年度 株主資本等変動計算書

(平成25年4月1日から平成26年3月31日まで)

(単位：千円)

科 目	株主資本							評価・換算 差額等		
	資本剰余金			利益剰余金			自己株式			
	資本金	資本準備金	その他資本剰余金	利益準備金	その他利益剰余金				株主資本合計	
			固定資産圧縮積立金	別途積立金	繰越利益剰余金		その他 有価証券 評価 差額金			
当期首残高	2,107,843	1,963,647	367,740	271,955	11,924	2,000,000	681,709	△122,726	7,282,096	128,389
当期変動額	-	-	-	-	△650	-	650	-	-	-
固定資産圧縮積立金の取崩					△650					
税率変更による積立金の調整額							650			
剰余金の配当							△98,660		△98,660	
当期純利益							207,903		207,903	
自己株式の取得								△309	△309	
株主資本以外の項目の当期変動額(純額)										62,105
当期変動額合計	-	-	-	-	△650	-	109,901	△309	108,933	62,105
当期末残高	2,107,843	1,963,647	367,740	271,955	11,266	2,000,000	791,611	△123,035	7,391,029	190,495

### 当事業年度 株主資本等変動計算書

(平成26年4月1日から平成27年3月31日まで)

(単位：千円)

科 目	株主資本							評価・換算 差額等		
	資本剰余金			利益剰余金			自己株式			
	資本金	資本準備金	その他資本剰余金	利益準備金	その他利益剰余金				株主資本合計	
			固定資産圧縮積立金	別途積立金	繰越利益剰余金		その他 有価証券 評価 差額金			
当期首残高	2,107,843	1,963,647	367,740	271,955	11,266	2,000,000	791,611	△123,035	7,391,029	190,495
当期変動額	-	-	-	-	△624	-	624	-	-	-
固定資産圧縮積立金の取崩					△624					
税率変更による積立金の調整額					1,661		△1,661			
剰余金の配当							△98,647		△98,647	
当期純利益							174,275		174,275	
自己株式の取得								△682	△682	
株主資本以外の項目の当期変動額(純額)										154,189
当期変動額合計	-	-	-	-	1,037	-	74,589	△682	74,945	154,189
当期末残高	2,107,843	1,963,647	367,740	271,955	12,304	2,000,000	866,201	△123,717	7,465,975	344,684

## 株式の状況

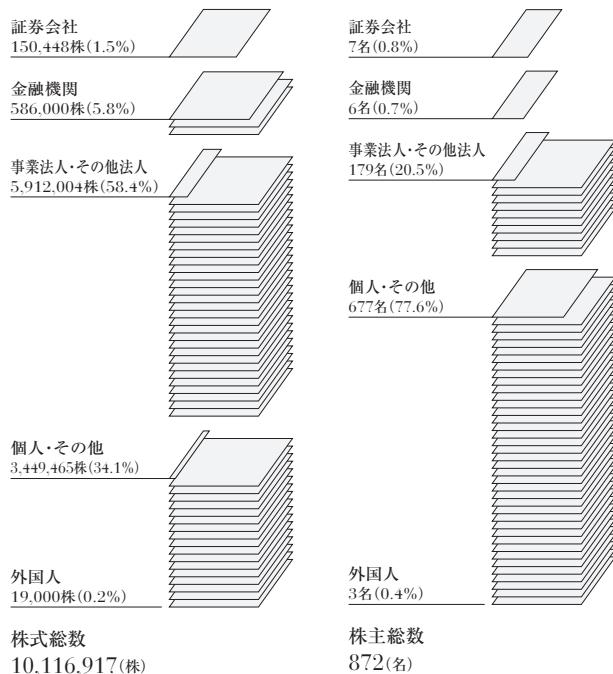
- ①発行可能株式総数 19,908,000(株)
- ②発行済株式の総数 10,116,917(株)
- ③株主数 872(名)
- ④発行済株式の総数の  
10分の1以上の数の株式を保有する株主  
該当事項はありません。
- ⑤大株主の状況

### 当社への出資状況

株 主 名	持株数(単位:千株)	持株比率(単位:%)
特種東海製紙株式会社	814	8.25
王子エフテックス株式会社	745	7.55
日本製紙株式会社	383	3.88
平和紙業取引先持株会	353	3.57
北越紀州製紙株式会社	306	3.10
小 島 勝 正	278	2.82
富士共和製紙株式会社	269	2.72
清 家 豊 雄	251	2.55
東京製紙株式会社	245	2.49
春日製紙工業株式会社	202	2.05

(注)自己株式を253千株保有しておりますが、上記大株主からは除外しております。

## 所有者別株主分布状況・ 重要な子会社の状況



会 社 名	資本金 (単位:百万円)	当社の議決権比率 (単位:%)	主要な事業内容
平和興産株式会社	30	100	倉庫業・紙加工業
株式会社辻和	10	100	和紙卸売業
平和紙業(香港)有限公司	10百万HK\$	100	和洋紙卸売業

※平和紙業(香港)有限公司は2014年9月10日付で増資を行い、資本金が増加しております。  
※平和紙業(上海)有限公司は2015年3月6日をもって清算を結了しております。



## 株主メモ

事業年度	毎年4月1日から翌年3月31日まで
定時株主総会	毎年6月
基準日	定時株主総会の議決権 毎年3月31日 期末配当金 毎年3月31日 中間配当金 毎年9月30日
株主名簿管理人 (特別口座の口座管理機関)	〒100-8233 東京都千代田区丸の内一丁目4番1号 三井住友信託銀行株式会社
郵便物送付先・電話照会先	〒168-0063 東京都杉並区和泉二丁目8番4号 三井住友信託銀行株式会社証券代行部 電話 0120-782-031 (フリーダイヤル)
公告方法	日本経済新聞に掲載いたします。 ※決算公告に代えて、貸借対照表、損益計算書はEDINET(有価証券報告書等の開示書類に関する電子開示システム)にて開示しております。
上場証券取引所	東京証券取引所市場第2部

### ■ 住所変更、単元未満株式の買取等のお申出先について

株主様の口座がある証券会社にお申出ください。  
なお、証券会社に口座がないため特別口座が開設されました株主様は、特別口座の口座管理機関である三井住友信託銀行株式会社にお申出ください。

### ■ 特別口座から一般口座への振替申請手続きについて

特別口座に記録された株式は、証券市場で売却手続きができません。  
必ず証券会社等に株主様の一般口座を開設し(既に開設されている場合は不要です)、特別口座から一般口座に所有株式の振替申請を行い、当該一般口座に所有株式を記録した後に当該証券会社等にてお手続きください。  
なお、特別口座から一般口座への振替申請手続きは、特別口座の管理機関である三井住友信託銀行株式会社にお申出ください。

### ■ 未払配当金の支払いについて

株主名簿管理人である三井住友信託銀行株式会社にお申出ください。

### ■ 上場株式配当等の支払いに関する通知書について

配当金支払いの際に送付している「配当金計算書」は、租税特別措置法の規定に基づく「支払通知書」を兼ねております。確定申告を行う際は、その添付資料としてご使用いただくことができます。  
なお、配当金領収書にて配当金をお受取りの株主様につきましては、配当金支払いの都度「配当金計算書」を同封させていただきます。確定申告をなさる株主様は、「配当金計算書」を大切に保管してください。

### ■ 株主様のご住所・お名前に使用する文字に関してのご案内

株券電子化実施に伴い、株主様のご住所・お名前の文字に、株式会社証券保管振替機構(ほふり)が振替制度で指定していない漢字等が含まれている場合は、その全部または一部をほふりが指定した文字またはカタカナに変換して、株主名簿にご登録しております。このため、株主様にご送付する通知物の宛先が、ほふりが指定した文字に置換えられる場合がありますのでご了承ください。株主様のご住所・お名前として登録されている文字については、お取引の証券会社等にお問い合わせください。

Heiwa Paper Co., Ltd.

平和紙業株式会社

## 本社・本店

本社	〒104-0033 東京都中央区新川1丁目22番11号	Tel: 03-3206-8501
東京本店	〒104-0033 東京都中央区新川1丁目22番11号	Tel: 03-3206-8511
大阪本店	〒542-0081 大阪市中央区南船場2丁目3番23号	Tel: 06-6262-1212
名古屋支店	〒460-0003 名古屋市中区錦1丁目3番7号	Tel: 052-223-2310
福岡支店	〒812-0007 福岡市博多区東比恵3丁目23番34号	Tel: 092-474-1812
仙台支店	〒984-0015 仙台市若林区御町3丁目1番7号	Tel: 022-235-0811
札幌事業所	〒060-0013 札幌市中央区北13条西17丁目1番41号	Tel: 011-717-3221
広島事業所	〒733-0833 広島市西区商工センター6丁目5番9号	Tel: 082-277-6336
富士デポ	〒416-0946 富士市五貫島字地神1088	Tel: 0545-63-1175
若洲デポ	〒136-0083 東京都江東区若洲2丁目4番18号	Tel: 03-3522-8280
ペーパーロード大阪	〒577-0005 東大阪市七軒家19番15号	Tel: 06-6744-5572
名古屋デポ	〒485-0056 小牧市小木南1丁目1番1号	Tel: 0568-77-5335
欧州駐在員事務所	Winkelsfelder Strasse 30 40477 Düsseldorf, F.R. Germany	Tel: 49-0-211-46959501

## ペーパーショップ・ギャラリー

Paper Voice Tokyo	〒104-0033 東京都中央区新川1丁目22番11号	Tel: 03-3206-8541
Paper Voice Osaka	〒542-0081 大阪市中央区南船場2丁目3番23号	Tel: 06-6262-0902
Paper Voice Vellum	〒460-0003 名古屋市中区錦1丁目3番7号	Tel: 052-223-2314

## 関係会社

### 平和興産株式会社

[本社・大阪事業所]	〒577-0005 東大阪市七軒家19番15号	Tel: 06-6744-5571
[名古屋事業所]	〒485-0056 小牧市小木南1丁目1番1号	Tel: 0568-77-5335

### 株式会社辻和

[本社]	〒460-0003 名古屋市中区錦1丁目3番7号	Tel: 052-223-2325
[東京営業所]	〒104-0033 東京都中央区新川1丁目22番11号	Tel: 03-3206-8513
平和紙業(香港)有限公司	Room 102-103, Hewlett Center, 54 Hoi Yuen Road, Kwun Tong, Kowloon, Hong Kong	Tel: 852-2790-7775



表紙：ティープラット パーミリオン 135kg(古紙40%以上、バガス10%以上)  
本文：ペーパーフェイス スーパーホワイト 110kg(FSC®森林認証紙)  
印刷：植物油インキを使用しています。